

לידך רוזנברג-פרידמן

גיבורה בלתי נשכחת? לשאלת מקומה של עדה סרני בזיכרון הקיבוצי



יהודים!

הליכה הובאה לנמל חיפה ספינה ובה 915 מעפילים.
הספינה נחגלה ע"י ירי אירוני סירה, נתפשה ע"י אנורת
משחית בריטיות מחוץ למים הטריטוריאליים - כ-40 מיל מחופי
הארץ, והובאה אמש בשעה 8.30 לחיפה. הנוסע בשעה 6.30 נגשה
הספינה לרצוף.

בשעה 7 התחילו בהורדת המעפילים, עשיות איטובוסים
יהודיים העבירו אותם לעתים.

כל המעפילים בריאים, פניהם טובים, מזורים ובחורות
מאזורים רבים לבושים בגדים אשר נשלחו מהארץ במפעל
"כסות-החורף".

הנמל מלא וגדוש צבא, נוסעים ותחמושת. בלידה הובא
לחיפה ארבעה בטליונים שלמים.

על ותורן מתנוסס דגל תכלת לבן.
שם הספינה: **אנצו סירני**.

עם וורדת המעפילים התאספו ליד הספינה ב"כ הסוכנות,
פרעלים וב"כ ההסתדרות, כאשר ירדה הקבוצה הראשונה ובידה
דגל הלאום פרצו מחיאות כפים ושירה ארוכה של התמיה
בקעה מהספינה ומהחוף.

הישוב העברי בחיפה מקדם את פני המעפילים
בלב פתוח ובנפש יוסדת!

ברוכים הבאים! כן ירבו ויעצמו!

הליגה הערבית ל"א הסכימה "ברב-חסדה" להרשות
לממשלת רודד מלכותו לעשות עמנו חסד ולהסגיר 1500
סרטיסטים. 915 מעפילים באו אלפים - אלפים עוד יבואו
בכל הדרכים ומכל תפוצות הגולה.

תחי העלייה החפשית!

הישוב המאורג.

מבוא

ממרחק זמן אמרה עדה סרני – ראש המוסד לעלייה ב באיטליה ערב הקמת מדינת ישראל – על הפלמ"חניקים שפעלו בפיקודה: 'מטריד אותי רק שרובם לא שאלו, גם ארבעים שנה לאחר מכן: עדה, איך באמת נעצרה ה"לינו"? [אנייה שאמורה הייתה להעביר נשק לערבים, 1948] מה זה, זה בא מהשמים? ובכן, זה לא מהשמים, אלא ג'סטא אישית של מפכ"ל משטרת איטליה לגברת עדה סרני'.¹ דבריה אלה של סרני, האישה היחידה שמילאה תפקיד כה בכיר בגוף הביטחוני-החשאי המיתולוגי,² מספקים הצצה על תפקודה ועל מעמדה אך גם מבטאים את תחושתה כי לא זכתה להערכה ולהכרה הראויות, תחושה שליוותה אותה לאורך חייה.³

בין יולי 1945 למאי 1948 יצאו מאיטליה בחסות המוסד לעלייה ב כ-24,000 מעפילים בכשלושים ספינות.⁴ הללו הגיעו ארצה לאחר עשייה חשאית, יצירתית ונועזת של סרני, שפעלה תחילה כסגניתו של יהודה ארזי ובהמשך הייתה כאמור ראש המוסד לעלייה ב באיטליה. בתקופתה היה להעפלה תפקיד מרכזי במאבק הלאומי להקמת המדינה,⁵ והתחוללו פרשות העפלה שזכו לתהודה בדעת הקהל העולמית,⁶ חובלה אניית הנשק 'לינו', נלכדה הספינה 'ארג'ירו' ועוד.⁷ בדצמבר 1948 כתבה סרני אל שר החוץ משה שרת: 'נעימה לי ההכרה שאם אתה מופיע היום כשר חוץ של עם מנצח – לעבודתי באיטליה חלק נכבד בזה'.⁸

יוסף ארגמן כתב, על סמך שיחה שקיים עם סרני, כי 'עדה סרני גברת חשובה, אלמנתו של גיבור לאומי, מתה בקיץ 1948, ומאז חיה בירושלים וקצת באיטליה'.⁹ סרני נפטרה בשנת 1997, אך המשפט

אני מודה לפרופ' אביבה חלמיש ולפרופ' מרגלית שילה על הערותיהן החשובות.

- 1 'ארגמן, זה היה סודי ביותר: 30 פרשיות מודיעין וביטחון בישראל, הסיפור המלא, תל-אביב תש"ן, עמ' 414.
- 2 על פעילי המוסד לעלייה ב וההעפלה ראו: ז' הדרי, המוסד לעלייה ב: יומן המבצעים – פאריס 1947, באר-שבע תשנ"א, עמ' יד; ש' חורב, ספינות בטרם שחר: סיפורן של ספינות המעפילים מ'ילוס' עד 'קרב עמק איילון', לקסיקון ההעפלה 1934-1948, חיפה תשס"ד; ז' צחור, "המוסד לעלייה ב" – מקור הסמכות, קתדרה, 39 (ניסן תשמ"ו), עמ' 163-178.
- 3 עדות מ' הוד (פיין), נהגה של סרני באיטליה, ראיין ח' צמח, 12 בספטמבר 1994, את"ה, 186.91, עמ' 11.
- 4 ע' סרני, ספינות ללא דגל, תל-אביב תשל"ה, עמ' 199. השור: מ' נאור, ההעפלה 1934-1948, תל-אביב תשל"ח, עמ' 144-145 (שלושים ושלוש ספינות); ש' אביגור, עם דור ההגנה, ב, תל-אביב תשל"ז, עמ' 158 (שלושים וחמש ספינות, 22,000 מעפילים); ר' אהרוני, מטות תרן: ספינות ההעפלה והרכש לאחר מלחמת העולם השנייה, רמת-אפעל תשנ"ח, עמ' 200-202 (שלושים וארבע ספינות).
- 5 מפעל ההעפלה – שנקרא גם העלייה הבלתי לגלית ועלייה ב – היה שם כולל לעשייה נרחבת להבאת עולים ארצה בשנות השלושים והארבעים ללא אישור השלטונות הבריטיים. שיאה של ההעפלה היה בשנים 1945-1948, שבהן באו ארצה כ-75,000 מעפילים בספינות 'לא חוקיות'. כשליש מהן הפליגו מאיטליה, שבשנים הנודנות הייתה בסיס עיקרי להפלגות אניות המוסד. על ההעפלה נכתב רבות, ראו למשל: ע' זרטל, זהבם של היהודים, תל-אביב תשנ"ו; א' שפירא (עורכת), העפלה: מאסף לתולדות ההצלה, הבריחה, ההעפלה ושארית הפליטה, תל-אביב תש"ן; א' חלמיש, אקסורוס: הסיפור האמיתי, תל-אביב תש"ן. ההעפלה נועדה גם לשרת תכלית מדינית פוליטית. ראו: הנ"ל, במירוץ כפול נגד הזמן: מדיניות העלייה הציונית בשנות השלושים, ירושלים תשס"ו, עמ' 364.
- 6 כמו למשל פרשת ה'פאנים' – אניות המעפילים 'קייבוץ גלויות' ו'עצמאות', שעל סיפניהן היו כ-15,000 מעפילים. ראו: ז' הדרי וז' צחור, אניות או מדינה: קורות אניות המעפילים 'פאן יורק' ו'פאן קרשנט', תל-אביב תשמ"א, עמ' 156.
- 7 א' זהר ומ' פעיל, הפלמ"ח הימי (פלי"ם), תל-אביב תשס"א, עמ' 56.
- 8 סרני, גבעת-ברנר, אל שרת, 25 בדצמבר 1948, אמתע"י, PI45/51.
- 9 ארגמן (לעיל, הערה 1), עמ' 412.

בשער המאמר:
עדה סרני בקיבוץ
גבעת-ברנר, שנות
השלושים (צילום: חנן
בהיר; באדיבות ארכיון
גבעת-ברנר), וכרוז
שפורסם בחיפה
לרגל בוא ספינת
המעפילים 'אנצו
סרני'

שכתב ארגמן ביטא את ראייתה האישית את תקופת פעילותה במוסד כשיא בסיפורה האישי-הציבורי, שיא שאחריו נדחקה לשולי הזיכרון הלאומי.

לכאורה כמי שקיבלה את פרס ישראל בשנת 1995, לא היה לה להלין על הדרתה, שכן בערוב ימיה זכתה להכרה מן החברה הישראלית. אולם למעשה מתן הפרס אינו עומד בסתירה להדרתה מהזיכרון. 'עדה מי?', שאל יאיר שלג במאמר במקומו ירושלמי משפורסם כי היא עתידה לקבל את הפרס. 'מדי שנה מקבלות את פרס ישראל על מפעל חיים דמויות מוכרות [...] אין הפתעות [...] לא השנה', כתב, והוסיף: 'כבר שנים רבות היא אינה עוסקת בפעילות ציבורית, אז איך פתאום נזכרו בה?'¹⁰ לעיתים, יש בכוחה של עיתונות לשקף את השיח הציבורי בחברה, ואכן בדבריו של שלג בא לידי ביטוי מקומה החסר של סרני בזיכרון הישראלי אף שהוענק לה פרס ישראל.

מתן פרס ישראל על תרומה מיוחדת לחברה ולמדינה העלה לתודעה הישראלית את דמותה וסיפורה של סרני. מכתבי ברכה רבים נשלחו אליה מרחבי הארץ,¹¹ ושלל כתבות על אודותיה פורסמו בעיתונות.¹² אולם עדנה זו שהייתה לה בערוב ימיה, הייתה קצרה. בעיתונות דווח שאיש מחברי הממשלה ומראשי תנועת העבודה לא הלך אחרי ארונה של סרני בהלווייתה, שנתיים בלבד לאחר קבלת הפרס.¹³

מטרתי במאמר זה לנתח את סוגיית הדרתה של סרני מהזיכרון הקיבוצי ולנסות לעמוד על הסיבות לכך. מאחר שלספרות ולהיסטוריוגרפיה השפעה לא מבוטלת על עיצוב זיכרון,¹⁴ אני מתמקדת במאמר זה בבחינת מחקרים היסטוריים הדנים במוסד לעלייה ב ובהעפלה, ספרי זיכרונות של פעילי העפלה והמוסד לעלייה וביוגרפיות שנכתבו על אודותיהם. עיון במקורות אלה מעלה כי האזכורים של סרני ופועלה מועטים וזניחים בהשוואה לאלו של פעילים אחרים, מה גם שבמקצת המקרים מדובר בפועלה בלי להזכירה כלל.¹⁵ זאת אף שסרני לא הודרה מעשייה ציבורית והגיעה

10 'י שלג, 'לא הייתי אחת מהחבר'ה', כל העיר, 10 בפברואר 1995, עמ' 92.

11 למשל מ'מועצת ארגוני נשים בישראל', מנעמ"ת, מקיבוץ גבעת-כרנר ועוד. ראו: אמתע"י, P145/54.

12 ראו: אמתע"י, P145/52.

13 ע' כרמל, 'שורת הנפקדים', ידיעות אחרונות, 1 בדצמבר 1997; 'י ברקאי, הרף הירוק, שבועון תל-אביב, 4 בדצמבר 1997; ד' גולן, ערים: שבועון נס ציונה, 28 בנובמבר 1997. ראו: אמתע"י, P145/52.

14 על השפעת ההיסטוריוגרפיה על הזיכרון הקיבוצי ראו: 'י קונפורטי, זמן עבר: ההיסטוריוגרפיה הציבורית ועיצוב הזיכרון הלאומי, ירושלים תשס"ו. על ספרות וזיכרון ראו: 'י באומל-שוורץ, גיבורים למופת: צנחני הישוב במלחמת העולם השנייה ועיצוב הזיכרון הקולקטיבי הישראלי, שדה-בוקר תשס"ד, עמ' 238-269.

15 מהספרות המחקרית נבחנו: הדרי וצחור (לעיל, הערה 6); שפירא (לעיל, הערה 5); נאור (לעיל, הערה 4); חלמיש, אקסודוס (לעיל, הערה 5); נ' בוגנר, ספינות המרי: ההעפלה 1945-1948, תל-אביב תשנ"ג; א' שירן (עורכת), הזירה הימית: מראשית ההעפלה עד ראשית המדינה, 1934-1949: מחקרים ותעודות (עלי זית וחרב, ז), תל-אביב תשס"ז; אהרונ (לעיל, הערה 4); א' קרמן, אוניית המלחמה של המפעילים, תל-אביב תשס"ט. ראוי לציין כי זרטל, בספרה 'זהבם של היהודים' (לעיל, הערה 5), שיצא לאור בשנת 1996, הזכירה את סרני ואת פועלה באיטליה יותר משנזכרו בספרי מחקר אחרים. עם זאת גם היא לא הציבה את דמותה במרכז המחקר, ואזכורה של סרני בספר זה מעטים מאלה של ארזי למשל, קודמה בתפקיד. מספרי זיכרונות של הפעילים ומספרות ביוגרפית על הפעילים נבחנו: א' כהן (עורך), ברוח סערה: פרקים מחייו ומפעלו של יהודה ארזי, ירושלים תשכ"ז; ז' הררי, פליטים מנצחים אימפריה: פרשיות עלייה ב, 1945-1948, תל-אביב תשמ"ה; א' אבריאל, פתחו שערים, תל-אביב 1976; 'י בן-דוד, ה'הגנה' באירופה, רמת-אפעל תשנ"ה; אביגור (לעיל, הערה 4); מ' אלדר, T.T.G.: אנשי הצללים, תל-אביב תשנ"ז; 'י כרמי, בנתיבי ההעפלה והקליטה; א' בועז, עלום ונוכח בכל: סיפור חייו של שאול אביגור, תל-אביב תשס"ב.

למעמד גבוה ביותר בזירה גברית מובהקת, ואף שהצליחה בפועלה ותרמה תרומה משמעותית להעפלה.

מבחינה של הספרות מתברר שסרני אינה הפעילה היחידה בתולדות המוסד לעלייה ב שהודרה מהזיכרון, ואינה היחידה שסברה כי קופחה. פעילים נוספים, ובהם מי שמעמדם היה דומה לשלה, לא זכו למקום של כבוד בפנתאון הגבורה הישראלי. חלק מנימוקי הדרתה הולמים גם פעילים אחרים, אולם חלקם ייחודיים לה. סיפורה של סרני עשוי לשמש אפוא גם מקרה בוחן למאפייני הזיכרון הלאומי-הישראלי ואופן עיצובו.

מקורות

'זו הייתה באמת אשה בלתי רגילה', אמר בשנת 1964 האדמירל האיטלקי אגוסטינו קאלווי, ראש אגף המודיעין של הצי האיטלקי, על סרני, והוסיף: 'אולי היא סמל לתקופה שעברה ואיננה עוד, ואשר הותירה עד כה רק זיכרונות, זיכרונות ועוד פעם זיכרונות'.¹⁶ זיכרונותיה של סרני הם מקור חשוב במאמר זה, אולם יש בהם נקודת תורפה.

ספר זיכרונותיה של סרני, 'ספינות ללא דגל', יצא לאור בשנת 1975. בספר זה סקרה את ההעפלה מאיטליה מנקודת מבטה, אך לא עסקה בתולדות חייה ומיעטה להביע את תחושותיה ואת תפיסותיה האישיות. ובכל זאת כשם שאוטוביוגרפיות אחרות שכתבו נשים שפעלו ביישוב הן מקור היסטורי חשוב לחקר המגדר ביישוב ועיצוב הזהות הנשית בחברה זו,¹⁷ כך ספרה של סרני מאפשר הצצה על עשייה נשית ייחודית שהייתה חשאית בשעתה, התחקות אחר תפיסות מגדר בחברה היישובית ובחינה של השפעתן על עיצוב הזיכרון. מלבד ספרה של סרני עיינתי בעדויותיה בעל-פה ובכתב, שניתנו במבט לאחור שנים לאחר המאורעות עצמם.

בספרה ובעדויותיה ביקשה סרני לפלס דרך לציון פועלה בנרטיב הלאומי. 'הרכה פעמים שמעתי וקראתי סיפורים על פעולה מזהירה זו, אבל כל פעם שמעתי או קראתי עובדות אשר לא נראו לי כנכונות', כתבה בשנת 1958 על פרשת 'לינו', והבהירה: 'הנני חושבת שאחרי עשר שנים הגיע הרגע לפרסם את הפעולה הפוליטית שאפשרה את חבלת האוניה והעברת הנשק לארץ'.¹⁸ המטרה המוצהרת של כתיבתה הייתה לתאר את ההתרחשויות מנקודת מבטה ולפרסם את פועלה ולהנציחו. בכך נעוצה אחת הבעיות המתודולוגיות במחקר זה, שכן תיאוריה של סרני הם סובייקטיוויים, ורצונה לפאר ולהצדיק את פועלה עלול להטות את הסיפור. כמו בכל סיפור אישי, סרני לא רק תיארה עובדות היסטוריות אלא גם נתנה להן פרשנות, וזו אחת הבעיות המרכזיות בעיסוק בסיפור אישי כמקור היסטורי.¹⁹

16 ר' בן-צבי, 'האדמירל מספר בשבחם של 'בחורי ההעפלה'', מעריב, 31 ביולי 1964. ראו: אמתע"י, P145/52.

17 מ' שילה, 'פריטי-כציבורי: איטה ילין ויהודית הררי כותבות אוטוביוגרפיה', קתורה, 118 (טבת תשס"ו), עמ' 41-42.

18 רשימה מאת סרני, מאי 1958, את"ה, 80/111/3.

19 י' גלבר, היסטוריה, זיכרון ותעמולה: הדיסצפלינה ההיסטורית בעולם ובארץ, תל-אביב תשס"ז, עמ' 271-296; L. T.H. Adelman, 'Self, Other and Community: Jewish Women's Autobiography', *Nashim*, 7 (2004), pp. 116-117

ויש בעיות נוספות. הבאת הדברים ממרחק זמן מאפשרת לאירועי ההווה להשפיע על תיאור העבר.²⁰ ספרה של סרני נכתב לאחר שההעפלה הייתה לאתוס מרכזי בנרטיב הלאומי; לאחר שהסרט 'אקסודוס', המבוסס על ספרו הנודע של לאון יוריס, יצא לאקרנים ו'שינה את ההיסטוריה' כלשונה של אביבה חלמיש.²¹ לדברי חלמיש הסרט הופיע בשלב העיצוב של הזיכרון האישי והקולקטיבי בישראל, וייתכן שהטביע חותמו על זיכרונותיה של סרני.²² אולם האם בשל כך כתביה ועדויותיה, שנכתבו במבט לאחור, פסולים מלשמש כמקור היסטורי? האם יש לראות בהם סיפורת בדיונית? סביר כי הסרט שתורם ליצירת אתוס ההעפלה, דחף את סרני להציג את סיפורה; סביר לא פחות כי סרני עשתה שימוש, אולי שלא מדעת, בפריצה שהתחוללה בדעת הקהל ביחס להעפלה על מנת למקם את דמותה בסיפור ההעפלה ולהציג את גרסתה שהודחקה. אולם לדעתי אין בכך כדי לפסול את בחינת ספרה כמקור היסטורי, אלא שיש לתת את הדעת למגבלות המקור ולעמתו עם מקורות נוספים.

זאת ועוד, זיכרונותיה של סרני הם מקור היסטורי המשקף את עולמה האישי של מי שעמדה בראש המוסד לעלייה ב באיטליה. איני מבקשת לדון במאמר זה במפעל ההעפלה, אלא בסיפורה האישי של סרני. על אף הטיותיה הסובייקטיביות, נקודת ראותה חיונית להשגת מטרה זו. לצד זיכרונותיה של סרני השתמשתי במקורות נוספים, בהם מקורות אותנטיים שנמצאו בארכיונים וזיכרונות של פעילים שתועדו ממרחק זמן. הללו הניבו בעיות מתודולוגיות נוספות, כגון פערים בין זיכרונותיה של סרני לבין תיאורים אחרים ופערים בין ממצאים אותנטיים לעמדת משפחתה של סרני. כן נשאלה השאלה באיזו מידה לתת ביטוי ותוקף לשמועות ולרכילויות שאפפו את סיפורה, ושעשויות היו להשפיע על הדרתה, מבלי להיסחף לתחום 'הצהוב'. מתוך מודעות למגבלות אלה, ובהסתמך על מגוון מקורות רחב, אני מבקשת לתת תשובה מלאה ככל האפשר על שאלת מקומה של סרני בזיכרון הלאומי.

זיכרון קיבוצי וזיכרון אישי

סוגיית הזיכרון הקיבוצי (הקולקטיבי), קרי האופן שבו החברה תופסת ומבינה את עברה ומפיצה הבנה זו לצורכי ההווה והעתיד, מעוררת עניין בשיח הציבורי הישראלי ובמחקר ההיסטורי.²³ הזיכרון הוא כוח מאחד המספק משמעות, לגיטימיות, לכידות וזהות משותפת לקבוצה או לאוכלוסיית מדינה,

L. Passerini, *Fascism in Popular Memory: The Cultural Experience of the Turin Working Class*, Cambridge 1987

21 א' חלמיש, 'אקסודוס: סרט ששינה את ההיסטוריה', ח' בראשית, ש' זנר ומ' צימרמן (עורכים), קולנוע וזיכרון: יחסים מסוכנים?, ירושלים תשס"ד, עמ' 341-359.

22 שם, עמ' 349-351.

23 ב' מלמן, 'אגדת שרה: מגדר, זיכרון וארץ ישראליות 1917-1990', ציון, סה (תש"ס), עמ' 343-344. גלבר טען כי מדובר במטפורה שיוחסו לה מובנים שונים לעתים מנוגדים. לדבריו המונח הקולע ביותר להגדרת זיכרון קולקטיבי הוא מיתוס. ראו: גלבר (לעיל, הערה 19), עמ' 297, 306.

וביכולתו לשרטט את קווי המתאר שלהן, את גבולותיהן, ולעצב את דימוין העצמי.²⁴ בחינת הזיכרון של נרטיבים מסוימים מהעבר הלאומי לעומת שכחה והשכחה של אחרים מובילה לבחינה מחדש של גבולות הזהות הלאומית – מה שנכלל בה ומה שהודר ממנה.²⁵

מאחר שתפיסת העבר והבנתו הן נקודת מוצא לעיצוב תפיסות הציבור בהווה ובעתיד, הזיכרון הקיבוצי ניצב במוקד מאבקים בין כוחות פוליטיים, לאומיים, מעמדים, מגדריים ואחרים.²⁶ עילית שלטונית תבקש להשליט את ההגמוניה שלה בתחום הזיכרון הקיבוצי ולנכסו, על מנת להשיג לה יתרון פוליטי.²⁷ אולם לצד הגורם הפוליטי יש גורמים נוספים המשפיעים על עיצוב זיכרון: תרבותיים, חברתיים, כלכליים וכדומה, ומגוון של סוכנים המעצבים מיתוסים ומפיצים אותם.²⁸

עיצוב הזיכרון חיוני במיוחד בגיבוש תודעה לאומית בחברה מתהווה.²⁹ שלב ראשון בהבניית הזיכרון הוא סינון אירועים, אישים וכדומה על פי השאלות 'מה ראוי לזכור ומה יש לשכוח, מה ראוי להדגיש ומה יש למחוק'.³⁰ כך נבחרים הגיבורים שישמשו דוגמה ומופת לחברה, נקבעים 'האבות המייסדים' של האומה, ואילו 'אחרים' – מורחקים מהנרטיב הרשמי. הסיבות לבחירה ולהדרה מגוונות. חלקן נוגעות לגיבור עצמו, להישגיו ולמאמצים שהשקיע ביצירת שמו הטוב ובקיבוע מעמדו בזיכרון הקיבוצי, וחלקן קשורות למעמדו החברתי ולשיקולים פוליטיים³¹ וכן להיבטים מגדריים.

לצד הזיכרון הקיבוצי קיים הזיכרון האישי של האדם, סיפור חייו. סיפורי חיים נארגים באמצעות כתיבת זיכרונות, עריכת ראיונות ותיעוד בעל-פה. הם מפגישים בין האישי לציבורי, בין יחיד לבין תרבות.³² משנות השבעים ואילך, עם התפתחות גישות חדשות בכתיבת היסטוריה, החלו לראות בסיפורי חיים אישיים מקורות היסטוריים התורמים להבנת העבר, ושיש לנתחם באופן ביקורתי. יתרון התיעוד בעל-פה הוא ב'זרימה' של הצגת הדברים, בספונטניות היחסית, בשתיקות, ביכולת ההכוונה למקומות הרצויים, ביכולת לחשוף קונפליקטים חבויים ועוד. מנגד מספרי סיפורים אישיים מבנים את סיפורם, מרחק הזמן גורם להם שכחה, הם נוטים לסובייקטיביות ולהסתכלות נוסטלגית

24 א' לבל, הדרך אל הפנתיאון: אצל, לח"י וגבולות הזיכרון הישראלי, ירושלים תשס"ז, עמ' 32-33. כן ראו: א' שפירא, 'היסטוריוגרפיה וזיכרון: מקרה לטרון תש"ח', אלפיים, 10 (תשנ"ה), עמ' 9-10; ע' זרטל, האומה והמוות: היסטוריה, זיכרון, פוליטיקה, אור-יהודה תשס"ב.

25 ב' מלמן, 'מותה של סוכנת: מגדר, זיכרון והנצחה', מ' שילה, ר' קרק וג' חזן-ירוקם (עורכות), העבריות החדשות: נשים ביישוב ובציונות בראי המגדר, ירושלים תשס"ב, עמ' 413.

26 גלבר (לעיל, הערה 19), עמ' 321.

27 לבל (לעיל, הערה 24), עמ' 32-33.

28 A. Konfino, 'Collective Memory and Cultural History: Problems of Method', *American Historical Review*, 52 (1997), pp. 1386-1400; באומל-שוורץ (לעיל, הערה 14); גלבר (לעיל, הערה 19), עמ' 307-309.

29 באומל-שוורץ (שם), עמ' 58; הנ"ל, 'צוואתו של אורי אילן', עיונים בתקומת ישראל, 15 (תשס"ה), עמ' 209-238.

30 לבל (לעיל, הערה 24), עמ' 35.

31 G.E. Lang & K. Lang, 'Recognition and Renown: The Survival of Artistic Reputation', *American Journal of Sociology*, 94 (1988), pp. 79-109; G.A. Fine, 'Reputational Entrepreneurs and the Memory of Incompetence: Melting Supporters, Partisan Warriors and Images of President Harding', *ibid.*, 101 (1996), pp. 1159-1193.

32 ר' תובל-משיח, 'זהות, מגדר וסטטוס בסיפורי חיים של נשים וגברים בישראל', עבודת דוקטור, האוניברסיטה העברית בירושלים, 2000, עמ' 261, 269-270; א' חלמיש, 'מאיר יערי: ביוגרפיה קיבוצית', ישראל, 3 (תשס"ג), עמ' 71, 79.

על העבר ועוד.³³ ובכל זאת השימוש בעדויות מעין אלה חיוני להארת עניינים שלא תועדו באופן אחר. לפיכך תיעוד בעל־פה וסיפורים אישיים חשובים במיוחד במחקר היסטורי-מגדרי, שבדרך כלל עומדים לרשותו מקורות מעטים יחסית.³⁴ כך גם במקרה של סרני, שלא אחת צוין כי אף בגיל תשעים זכרה בחיוניות כמעט כל פרט מחייה.³⁵ אלא שגם אם הזיכרון האישי אינו מתעתע, הרי הוא והזיכרון

הקיבוצי לעתים מתערבבים זה בזה, ולעתים יש ביניהם פערים; הבניית הזיכרון כרוכה אפוא בסוג של מאבק ביניהם.³⁶

ניתוח הזיכרון, האישי והקיבוצי, האופן שבו עוצב, המתחים שנלוו לכך וההדרה ממנו, עשוי לשפוך אור חדש על גיבור(ת) העשייה, אך בד בבד להניב תובנות חברתיות ותרבותיות.³⁷

דמותה ופועלה של סרני³⁸

סרני נולדה באיטליה בשנת 1905 למשפחת אַסְקֶרְלי המיוחסת והאמידה, שהייתה רחוקה מיהדות ומציונות.³⁹ היא רכשה השכלה אקדמית בספרות, וסביר כי הדבר השפיע על פועלה, שכן בכוחה של השכלה לחולל שינוי ולדחוף נשים לתפקידי מנהיגות,⁴⁰ וכנראה היא חיונית במיוחד לעיסוק יוצא הדופן של נשים במודיעין ובריגול.⁴¹

פרשת אקסודוס
בקריקטורה
בעיתון צרפתי



- L. Passerini, 'Women's Personal Narratives: Myth, Experience and Emotions', Personal Narratives Group 33 (ed.), *Interpreting Women's Lives: Feminist Theory and Personal Narratives*, Bloomington, IN 1989, p. 193; Th.L. Charlton, L.E. Myers & R. Sharpless (eds.), *Handbook of Oral History*, New York, Toronto & Oxford 2006; S. Caunce, *Oral History and the Local Historian*, London 1994, pp. 1-5
- J. Bornat & H. Diamond, 'Women's History and Oral History: Developments and Debates', *WHR*, 16 (2007), 34 pp. 19-39. חוקרת בולטת בשטח זה, פסריני, מרבה להשתמש בעדויות בעל־פה במחקרה על נשים באיטליה הפשיסטית, ומדגימה באמצעותן את יחסי הגומלין הקיימים בין העבר להווה. ראו: פסריני (לעיל, הערה 19).
- 35 ראו למשל: שלג (לעיל, הערה 10), עמ' 92.
- 36 ע' ליבלר, ילדי כפר עציון, חיפה תשס"ז, עמ' 479; גלבר (לעיל, הערה 19), עמ' 325-329.
- 37 באומל-שורץ (לעיל, הערה 14), עמ' 76, 136-137; מ' עזריהו, תל-אביב העיר האמיתית: מיתוגרפיה היסטורית, שדה-בוקר 2005, עמ' 15.
- 38 הרחבה ופירוט של מאפייני פועלה של סרני ושל זהותה המנהיגותית ראו במאמרי "הגברת בשמלה השחורה": מאפייני מנהיגותה של עדה סרני, כראש המוסד לעלייה ב' באיטליה, עלי זית וחרב, י (ברפוס).
- 39 ר' בונדי, השליח: חייו ומותו של אנצו סירני, תל-אביב תשל"ד, עמ' 60, 106.
- 40 ה' פישר, המין הראשון: הכישרונות הטבעיים של נשים וכיצד הן משנות את העולם, תרגמה ע' עופר, תל-אביב תשס"ד, עמ' 160.
- 41 למשל אליזבת שרגמולר השתייכה לדור הראשון של נשים צעירות שלמדו באוניברסיטאות, תפסו עמדות ניהול



עדה ואנצו סרני
 כסטודנטים
 באיטליה לפני
 עלייתם לארץ,
 שנות העשרים
 המוקדמות

בשנת 1919 נוצר קשר בין עדה לבין קרוב משפחה אנצו סרני שהכירה מילדות, ובפברואר 1927, בהיותם כבר הורים לבת, עלו בני הזוג ארצה.⁴² הזוג סרני הגיע לרחובות וביקש לחיות חיים חלוציים, אך עדה התקשתה להיקלט. בהשפעתה הצטרפה המשפחה בשנת 1928, לאחר הולדת הבת השנייה, לקיבוץ גבעת-ברנר,⁴³ ובמרס 1930 נולד הבן, דניאל. סרני מילאה בקיבוץ תפקידים נשיים מסורתיים ונסעה עם בעלה, שהיה פעיל ציוני כריזמטי ונערץ, לשליחותיו למקומות שונים בעולם.⁴⁴ בשנת 1944 יצא אנצו לשליחות עם צנחני היישוב ולא שב.⁴⁵ הטרגדיה הייתה נקודת המוצא לפועלה הציבורי של סרני.

ביולי 1945 באה סרני לאיטליה במסווה של מנהלת מועדון לחיילים עברים בצבא הבריטי, מצוידת במדים ובתעודות צבאיות.⁴⁶ למעשה פעלה בפיקודו של יהודה ארזי במסגרת המוסד לעלייה ב. היא התרשמה עמוקות מארזי ועבדה עמו בשיתוף פעולה הדוק. 'הרמוניה נהדרת – מותר לומר,

ומנהיגות ועסקו בריגול במלחמת העולם הראשונה. ראו עליה: H. Hieber, "Mademoiselle Docteur": The Life and Service of Imperial Germany's Only Female Intelligence Officer', *Journal of Intelligence History*, 5, 2 (2005), pp. 91-108

42 בונדי (לעיל, הערה 39), עמ' 59-62, 72, 93.

43 מתוך תכתוב תכנית 'אלה הם חייך' עם עדה סרני, הוקלטה בקול ישראל, 7 ביוני 1969, אמתע"י, P145/51, עמ' 2; שלג (לעיל, הערה 10), עמ' 92; בונדי (שם), עמ' 111; 'י' בת-ארנון, 'סיפורן של שתיים מבין חמש אלמנות פעילי ההעפלה', חרות, 29 ביולי 1964; 'צ' כהן, 'מרליון ההעפלה לעדה סרני', למרחב, מדור: לאשה ולבית, 29 ביולי 1964. ראו: את"ה, 80/111/2.

44 בונדי (שם), עמ' 145, 217.

45 על אנצו סרני, פועלו והנצחתו ראו: באומל-שוורץ (לעיל, הערה 14).

46 עדות סרני, ראיינן ח' צמח, ירושלים, 12 ביוני 1994, את"ה, 80/111/7, עמ' 2; כהן (לעיל, הערה 43).



עדה סרני וילדיה, שנות הארבעים (צילום: אליעזר ורטהיים; באדיבות ארכיון גבעתי-ברנר)

נאצלת – שררה בעבודה בין יהודה לעדה במשך השנתיים שעבדו בכפיפה אחת באיטליה, כתב לימים שאול מאירוב-אביגור.⁴⁷ באפריל 1947 שב ארזי ארצה, וסרני הייתה למפקדת המוסד לעלייה ב באיטליה.⁴⁸

עיקר עבודתה של סרני היה פיקוח על הפלגת אניות המעפילים, החל ברכישתן, עבור בהכשרתן למסע, ציודן, מינוי צוותי ימאים, יצירת רשת אלחוט, הבאת המעפילים מרחבי איטליה, העלאתם על האניות, וכלה בפיקוח על ההפלגה עצמה בחשאי עד הגעת הספינה לחופי הארץ.⁴⁹ לקראת סוף התקופה טיפלה גם בספינות שנשאו נשק עבור היישוב.⁵⁰

בכל תחומי העשייה ניכרו מאפיינים ייחודיים לסרני. מאדם שהיה 'מחוץ לעניינים' כלשונה,⁵¹ הייתה למפקדת של שורת מבצעים מורכבים שטמנו

בחובם סכנות לא מבוטלות, והפגינה סמכות ומרות מתוך מודעות לאופי הכפול של תפקידה: פיקוד מבצעי-צבאי בעל היבט אנושי-ערכי. מצד אחד נטתה לריכוזיות והטילה את מרותה על צעירי הפלי"ם, מצד אחר התייעצה עם אביגור, ראש המוסד לעלייה ב, ועם פעילים נוספים והאצילה סמכויות על חברים שבטחה בהם.⁵²

מבצעי ההעפלה המורכבים הצריכו קבלת החלטות אמיצות, שגורל חיי אדם היה תלוי בהן. על כתפי סרני היו מוטלות משימות כבדות שעוררו לא אחת דילמות באשר למידת הסיכון שניתן וראוי להטיל על הפליטים. ביטחון עצמי והעזה היו אפוא תכונות חיוניות למנהיג עלייה ב. סרני סיגלה לה תכונות אלה באופן מושכל.⁵³ היא אף הפגינה יצירתיות לא מבוטלת בעשייתה. היא לבשה ופשטה

47 אביגור (לעיל, הערה 4), עמ' 151; כן ראו: הדרי (לעיל, הערה 2), עמ' ל; סרני (לעיל, הערה 4), עמ' 9-10. בשנים הנדונות במאמר היה שמו של מפקד המוסד לעלייה ב שאול מאירוב. לאחר נפילת בנו בתש"ח שינה את שם משפחתו לאביגור. מאחר שהוא מוכר כיום בשם אביגור השתמשתי בשם זה לאורך המאמר.

48 סרני (שם), עמ' 125; זרטל (לעיל, הערה 5), עמ' 100.

49 פתקאות קטנות ובהן הוראותיה משנת 1947 ראו: את"ה, 80/111/1; העובדה כי עסקה 'בכל', עולה גם מתרשומות יומן המבצעים של המוסד לעלייה ב. ראו: הדרי (לעיל, הערה 2), עמ' יב-יג, 3-4.

50 בועז (לעיל, הערה 15), עמ' 228.

51 עדות סרני (לעיל, הערה 46), עמ' 4, 7.

52 שם, עמ' 7; עדות סרני (ללא ציון תאריך), את"ה, ב/1/ערכל/123, עמ' 13-15; עדות א' טל (קליין), ראינה נ' נוסיונב, 8 באוגוסט 1966, את"ה, 197/32, עמ' 4-5; אלדר (לעיל, הערה 15), עמ' 275; סרני (לעיל, הערה 4), עמ' 133, 143, 170; זהר ופעיל (לעיל, הערה 7), עמ' 56; זרטל (לעיל, הערה 5), עמ' 352.

53 עדות סרני (שם), עמ' 11; סרני (לעיל, הערה 4), עמ' 85-86, 97-98; עדות י' דר, ראינה א' קידר, נ' נוסיונב ומ' טבנקין, 15 ביוני 1966, את"ה, 93/22, עמ' 2.

דמויות בהתאם לצורך.⁵⁴ לעתים הציגה עצמה כמתורגמנית או כרופאה,⁵⁵ ובמקרה אחד התחזתה לתיירת אמריקנית.⁵⁶ בדצמבר 1947, בעת ההכנות להפלגת ספינת המעפילים 'לא תפחידונו', אמרה סרני לתושבי הסביבה שהתקבצו במקום: 'אנחנו מצלמים סרט [...] מחזה מימי המלחמה עם המון פליטים בורחים', ופנתה אל הנוכחים בבקשת עזרה.⁵⁷ ואכן איכרי הסביבה סייעו באותו הלילה לדרחוף את הסירות ועליהן 850 המעפילים אל הספינה. לעתים קרובות התחזתה סרני לנופשת כדי לבחון את מידת ההתאמה של חופים להפלגת ספינות מעפילים.⁵⁸ היא למדה היטב את חוקי הנמלים על מנת למלט אניות ממעקב הבריטים, החליפה את שמות האניות על מנת לגרום לכלבול ברישום ועוד.⁵⁹ היצירתיות הייתה חיונית להצלחה בתפקיד.

הקפדה על יושר הייתה חלק בלתי נפרד מאישיותה של סרני ועיצבה את פעילותה ומנהיגותה. העשייה הבלתי גלית כללה שיטות פעולה שהיו כרוכות בדרכי רמייה. סרני השתדלה להימנע מכך והצליחה לשכנע את האיטלקים ביושרה.⁶⁰

אופי הפעולה במוסד לעלייה ב אפשר מרחב פעולה וגילוי יזמה אישית.⁶¹ בהיעדר הנחיות ברורות ומוגדרות באשר לתפקידה פיתחה סרני דפוס פעולה ייחודי, שהיה פועל יוצא של יתרונה המובהק בעיניה: היותה ילידת איטליה ושליטתה בשפה ובמנטליות של המקום. 'אני הייתי האיטלקייה היחידה בתוך כל החבורה הזו. לא רק ידעתי את השפה, אבל יכולתי ביתר קלות להבין את הנפש ואיך המוח עובד', תיארה לימים.⁶² יתרון זה אפשר לסרני ליצור קשרים עם בכירים בממשל האיטלקי ולרתום אותם לתמיכה סבילה בהעפלה.⁶³ תפיסתה כי יש צורך בתמיכת האיטלקים, והאופן שבו מימשה תפיסה זו, חרגו מדפוסי הפעולה שהיו נהוגים עד אז במוסד.

סרני נוכחה לדעת כי ביכולתה ליצור קשר עם האיטלקים ולהשפיע עליהם בפרשת האנייה 'יאשיה וג'ווד' (יוני 1946, 1,257 מעפילים), כשהפגינה קור רוח בשעה שבאו לנמל שממנו אמורה הייתה הספינה להפליג שומרים ושוטרי מכס חמושים.⁶⁴ את המפגש הבא עם השלטונות האיטלקיים לא הניחה ליד המקרה אלא יזמה בעצמה. לאחר שהתברר לה כי אין טעם במגעים עם קצינים זוטרים, המהססים לקבל החלטות, אלא יש לפנות אל קצינים גבוהים,⁶⁵ נפגשה עם מפקד הנמלים, מפקד חיל הים ומפקד המודיעין של הצי.⁶⁶ סרני יצרה קשרים גם עם לואיג'י פרארי, מפכ"ל המשטרה

54 עדות הוד (לעיל, הערה 3), עמ' 13-16; בת־ארנון (לעיל, הערה 43); עדות טל (לעיל, הערה 52), עמ' 11; סרני (לעיל, הערה 4), עמ' 117-118, 147, 165, 175.
 55 על הפלגת 'רוה' ראו: בת־ארנון (שם); סרני (שם), עמ' 117-118.
 56 סרני (שם), עמ' 147.
 57 שם, עמ' 175.
 58 עדות טל (לעיל, הערה 52), עמ' 11.
 59 למשל היא רשמה חלוצים מחוות הכשרה כבעלי ספינות. ראו: סרני (לעיל, הערה 4), עמ' 152-153.
 60 שם, עמ' 38.
 61 הדרי (לעיל, הערה 2), עמ' טו-יז.
 62 'אלה הם חייך' (לעיל, הערה 43), עמ' 6; עדות סרני (לעיל, הערה 52), עמ' 2.
 63 עדות סרני (לעיל, הערה 46), עמ' 10.
 64 סרני (לעיל, הערה 4), עמ' 76.
 65 שם, עמ' 88; כהן (לעיל, הערה 43).
 66 עדות סרני (לעיל, הערה 46), עמ' 22; עדות סרני (לעיל, הערה 52), עמ' 3-7.

האיטלקית, ודלתו הייתה פתוחה לפניו,⁶⁷ עם שר החוץ, פייטרו נייני, ועם שר הפנים. היא הציגה לפניו באופן ישיר את תחומי עיסוקה. 'שמי עדה סרני ואני עובדת בארגון העלייה המחתרית של הפליטים היהודים באיטליה', אמרה ישירות לאחד האדמירלים, והוסיפה: 'אנו זקוקים לעזרתך'.⁶⁸ האיטלקים לא נרתעו מישירותה,⁶⁹ שכן היא הציגה לפניו את האינטרסים המשותפים, שעל בסיסם בנתה את הקשר עמם, ולא ניסתה לרמותם או לשלם שוחד כספי.

סרני סברה 'שהממשלה האיטלקית רואה באי-רצון גדול את כל אלפי הפליטים האלה שנכנסים לאיטליה [...] ושהיו מאוד רוצים להתפטר מהם, אבל לא ידעו איך'.⁷⁰ לפיכך אמרה לשלטונות: 'אם אתם לא תעזרו להם, הם יישארו לכם'.⁷¹ אמנם גם סרני הודתה שהיו אנשים 'בעלי לב', שסייעו בהרגשה



'שאנחנו צודקים'. וכמו כן העריכה כי אי האהדה של האיטלקים לכריטיים ורגשות האשם עקב הסבל מימי המלחמה, תרמו לאהדתם למפעל ההעפלה.⁷² אולם לדעתה 'ההחלטה של הממשלה לא הייתה כזו. למשלות אין בכלל לב. הן מחליטות לפי אינטרסים. היה אינטרס משותף: אנחנו רצינו להוציא אותם. והם רצו שהפליטים יצאו'.⁷³ לפיכך העמידה את הקשרים על בסיס אינטרסים משותפים, ולא על בסיס שוחד כספי. 'לא נתתי כסף לאף

אחד [...] אני חושבת ששוחד הוא משחית מי שמקבל ומי שנותן, ואני שונאת את זה [...] אמרתי להם ישר [...] יש לנו אינטרס משותף [...] זה כל הנאום הפוליטי שאני נאמתי'.⁷⁴ זהו ההסבר של סרני, במבט לאחור, לשיתוף הפעולה של הממשל האיטלקי. היא ציינה גורם נוסף שהביא לפתיחת דלתות הממשל האיטלקי לפניו: השם סרני, שהיה ידוע בחוגים הללו.⁷⁵ משהשיגה סרני, בראשית קיץ 1946, הבטחה מהאיטלקים לתמוך בעלייה ב,⁷⁶ נפתח הפתח לפעילות נמרצת.

במאי 1946 התרחשה פרשת לה ספציה,⁷⁷ שסימלה את הפיכת ההעפלה לכלי מרכזי במאבק הלאומי. לפיכך מעתה צריך היה לקיים את ההעפלה באניות גדולות ועליהן אלפי מעפילים, ולדאוג

מעפילי 'אליהו גולומב' ו'דב הוז' מחכים להכרעה על גורלם ברצף שבנמל לה ספציה

67 סרני (לעיל, הערה 4), עמ' 89.

68 כהן (לעיל, הערה 43); סרני (שם), עמ' 89.

69 עדות סרני (לעיל, הערה 46), עמ' 21.

70 שם, עמ' 20.

71 שם.

72 סרני (לעיל, הערה 4), עמ' 84.

73 עדות סרני (לעיל, הערה 52), עמ' 3.

74 עדות סרני (לעיל, הערה 46), עמ' 21.

75 שם, עמ' 20; אביו של אנצו סרני, שמואל סרני, היה רופא בית המלך. דודו של אנצו, אנג'לו סרני, היה יושב ראש הקהילה היהודית ברומא במשך שלושים וחמש שנה. אישים נוספים במשפחה היו ידועים באיטליה.

76 סרני (לעיל, הערה 4), עמ' 93.

77 הפלגת אניות המעפילים 'אליהו גולומב' ו'דב הוז' מנמל לה ספציה לאחר מאבק שנמשך כחודש ושביבת רעב, פרשה שהפנתה את זקורי התקשורת העולמית אל ההעפלה.

לתמיכת דעת הקהל העולמית. סביר כי קשה היה לעשות זאת אלמלא הצלחתה של סרני לרתום את האיטלקים לעניין.

הקשרים עם השלטונות האיטלקיים היו הדוקים. הללו דאגו שלא תגיע ביקורת לאנייה,⁷⁸ שבליל הפלגה השטח יהיה ריק מכוחות משטרה⁷⁹ ועוד. האיטלקים שיתפו פעולה גם כאשר הוחלפו נמלי יציאה, כאשר נבדקו מאות קילומטרים של חופי איטליה על מנת לאתר נקודה מתאימה להפלגה, כאשר הועברו פליטים ממקום למקום, כאשר נשכרו מבנים שנועדו לשמש 'מחנה נופש' לפליטים עד הפלגתם, וכאשר צריך היה לשחרר ממאסר פעילים במוסד לעלייה ב.⁸⁰

סרני מצאה ברומא רצון טוב ועזרה יותר משהעזה לקוות.⁸¹ ייתכן כי הצלחתה נבעה מהכללים שקבעה לעצמה: לפנות היישר אל הפקידים הגבוהים; לא להציע תשלום – נוהג שנתפס בעיניה משפיל לשני הצדדים המעורבים, בעוד עליית יהודים ארצה הייתה עניין פוליטי ומוסרי; להשתדל שפקידים וקצינים המשרתים בנמל לא ייפגעו כתוצאה מתמיכתם; להפעיל שיקול דעת ולהחליט מתי להימנע מיצירת קשר עם רומא.⁸² כללים אלה נבעו מהכרתה את המציאות, והם מעידים על חכמה, יושר, מוסריות ואינטואיציה.

קשריה של סרני עם האיטלקים הועילו גם לאחר כ"ט בנובמבר 1947, משפרצה מלחמת העצמאות, וכשמטרה מרכזית של פעילי המוסד הייתה רכישת נשק והעברתו ארצה ומניעת הגעת נשק לידי הערבים. בשלהי חודש מרס 1948 קיבלה סרני פקודה מראש המוסד אביגור לתפוס את האנייה האיטלקית 'לינו', שהייתה בדרכה לנמל ביירות ועליה נשק שהיה מיועד לסוריה. משנוכחה לדעת כי אנשי הצוות של 'לינו' הם איטלקים, החליטה לנצל את ניסיונה וקשריה. סרני נפגשה עם קצין בכיר בחיל הים האיטלקי וכדרכה סיפרה לו את האמת, אם כי לא את כולה. היא תיארה לפניו את האנייה אך היתממה כי אינה יודעת אם הנשק שהיא נושאת יופעל נגד יהודי ארץ-ישראל או שמא ישמש למרד במהלך מערכת הבחירות באיטליה שהתקיימה באותה העת. לאחר שעלה בידה לשכנע את בן שיחה, ניתנה הוראה מטעם השלטונות האיטלקיים לעצור את הספינה, ובאפריל 1948 חובלה הספינה והוטבעה על ידי אנשי הפל"ם.⁸³ 'העזרה שאני קיבלתי אז מהאיטלקים', אמרה סרני בנוגע להטבעת 'לינו', 'הייתה מעל ומעבר [...] זו הייתה עזרה של בני ברית, בהרגשה, ברצון שאנחנו נצליח [...] בפעולה היא אני הרגשתי שאני קצרת את כל הרצון הטוב שזרעתי במשך שלוש שנים של עבודה בין המוסדות האיטלקיים [ההרגשה שלי].'⁸⁴ דפוס הפעולה שנקטה סרני בא לידי מיצוי מלא בעיניה בפעולה זו. קשריה עם האיטלקים הגיעו לשיאם כשסירני הייתה האישה הישראלית הראשונה שהתקבלה אצל ראש ממשלת איטליה דה גספרי וביקשה את עזרתו בהעברת משלוחי

78 עדות סרני (לעיל, הערה 46), עמ' 23-24.

79 עדות סרני (ללא ציון תאריך), את"ה, 6-11/5/12, עמ' 42.

80 סרני (לעיל, הערה 4), עמ' 105, 150.

81 פירוט, ראו: עדות סרני (לעיל, הערה 79), עמ' 42; סרני (לעיל, הערה 4), עמ' 90, 92.

82 סרני (לעיל, הערה 4), עמ' 91, 104, 109.

83 שם, עמ' 185-189; כן ראו: בן-דוד (לעיל, הערה 15), עמ' 313-316.

84 עדות סרני (לעיל, הערה 79), עמ' 45.

נשק בעיצומה של מלחמת העצמאות.⁸⁵ גם בטיפולה באניות הנשק העדיפה סרני מחשבה יצירתית משימוש בכוח, הקפידה על אמירת אמת, וניצלה את היכרותה את המנטליות האיטלקית. דפוס הפעילות הייחודי שיזמה סרני, פעילות בתיאום עם הממשל האיטלקי, השפיע על פועלו של המוסד לעלייה ב וסייע להרחבת היקף ההעפלה ולהשגת תמיכה בה בדעת הקהל העולמית. כל אלה היו קשים למימוש בלא שיתוף פעולה מצד האיטלקים. אף על פי כן יחד לסרני רק מקום שולי בזיכרון הקיבוצי הישראלי, ואפשר להציע מספר סיבות לכך.

מגדר

'זיכרון ומגדר כרוכים זה בזה וקשה להפריד ביניהם, הן כנושאים של מחקר והן כאפשרויות לניתוח של תרבות לאומית', טענה בילי מלמן.⁸⁶ במחקר ההיסטורי ובמיוחד בחקר נשים ומגדר רווחת כיום מגמה לחשוף את ההיסטוריה של הנשכחים והמושכחים שלא נכללו בנרטיב המרכזי.⁸⁷ ממחקרים כאלה עולה שעד שנות השמונים נטו להדיר נשים מההיסטוריוגרפיה הישראלית⁸⁸ ולהפחית מתרומתן לעיצוב הזיכרון, ובלשונה של מלמן: 'הדיון בזיכרון [...] עיוור לאופן שבו עיצבו תפיסות מגדריות וזהויות, נשיות וגבריות, את מושאי הזיכרון הקיבוצי, את הפרקטיקות של הזיכרון והשכחה ואף את הפנתיאון הלאומי של גיבורים וגיבורות'.⁸⁹ לא ניתן אפוא לדון בסוגיית מקומה של סרני בזיכרון מבלי להידרש לעניין המגדר, אף שהיא לא הודרה מעשייה והגיעה למעמד גבוה בזירה הגברית. סרני הייתה אישיות ייחודית ועצמאית מנעוריה: בהשכלתה, בזוגיות שלה עם אנצו, בהצטרפותה לתנועה הציונית ובעלייתה ארצה בשנות העשרים מאיטליה למורת רוחה של משפחתה, בחברותה בקיבוץ ועוד. היא הייתה יוצאת דופן גם בחברה היישובית, שהייתה ברובה מזרח אירופית, ושנשים בעלות השכלה גבוהה היו בה מיעוט.⁹⁰ אף במוסד לעלייה ב הייתה חריגה, שכן לא השתייכה למאגר ה'טבעי' של אנשי המוסד. היא אמנם הייתה חברת קיבוץ, אשתו של אנצו, אך ממשפחה איטלקית מיוחסת, 'אשה חריפה ואינדבידואליסטית, יפה ובעלת הליכות אריסטוקרטיות מטבעה', שלא תאמה את דגם השליח של המוסד, 'חבר המסדר הקולקטיבי המונע בצו הקיבוצי יותר מאשר בצו חזונו ואישיותו הפרטיים', כלשונה של עדית זרטל.⁹¹ נוסף על כך סרני הייתה אישה כמעט יחידה בעולם של גברים⁹² ויחידה במעמד שאליו הגיעה.

85 בת-ארנון (לעיל, הערה 43).

86 מלמן (לעיל, הערה 23), עמ' 378.

87 לכל (לעיל, הערה 24), עמ' 36-37.

88 ב' מלמן, 'מן השוליים אל ההיסטוריה של היישוב: מגדר וארץ ישראליות (1890-1920)', ציון, סב (תשנ"ז), עמ' 243; ד' ברנשטיין, 'חקר נשים בהיסטוריוגרפיה הישראלית: נקודות מוצא, כיוונים חדשים ותובנות שברוך', שילה, קרק וחזן-ירוקם (לעיל, הערה 25), עמ' 7-25; מ' שילה, אתגר המגדר: נשים בעליות הראשונות, תל-אביב 2007.

89 לדברי מלמן הדיון בזיכרון התנהל בנפרד מתחום ההיסטוריה של נשים ומגדר. ראו: מלמן (לעיל, הערה 25), עמ' 414; הנ"ל (לעיל, הערה 23), עמ' 343-378.

90 ח' הרצוג, 'ארגוני נשים בחוגים האזרחיים: פרק נשכח בהיסטוריוגרפיה של היישוב', קתדרה, 70 (טבת תשנ"ד), עמ' 129.

91 זרטל (לעיל, הערה 5), עמ' 69.

92 פעילה בולטת נוספת הייתה רות קליגר-עליאב, האישה היחידה בין עשרת חברי המוסד לעלייה ב ערב מלחמת העולם

אמנם במספר מובנים סרני הלמה את דמות מנהיגי המוסד.⁹³ כמותם הייתה בשנות הארבעים לחייה, ילידת אירופה שעלתה ארצה בשנות העשרים, וחותרם הקיבוץ היה טבוע בה. אולם תכונותיה הייחודיות האפילו על המכנה המשותף: היותה אישה, יחידה מאיטליה וחסרת ניסיון בעשייה ציבורית.

על פי התיאורים בספרות יצאה סרני לאיטליה ביולי 1945 כדי להתחקות אחר גורלו של אנצו, בעלה, שלא שב משליחותו עם הצנחנים. סרני עצמה כתבה ואמרה זאת לא אחת ותרמה לביסוס ההנחה שזה היה המניע לבואה לאיטליה.⁹⁴ כאמור תפקידה המוצהר היה ניהול מועדון חיילים, ותפקידה הממשי היה פעילות בעלייה ב.⁹⁵

אולם במכתב אישי שכתבה אל ילדיה בארץ בשלהי שנת 1945 חשפה סרני מניע נוסף, אישי-נשי, שלא זכה לפרסום:

במשך 20 השנים האחרונות מרכזו חיי הייתה משפחתי [...] והנה אני בת ארבעים, והאיש שעליו אני נשענתי 25 שנה איננו יותר והילדים שלי גדולים והולכים מן הבית, בצדק רוצים לחיות את חייהם העצמאים [...] והנה שאשה בת ארבעים היא כבר יורדת בחיים ואיננה יכולה להיות בזבזנית בשנים. היא צריכה לשנות את חייה. ואני יודעת שעליי לשנות את חיי [...] אינני רוצה להיפך לאשה עצבנית ומרת נפש שתכביר על ילדיה ועל כל מי שמסביב [...] זה הוא עכשיו הזמן האחרון בשבילי לעשות את זה. אחרי כן זה יהיה יותר מידי מאוחר. את המחשבות האלה של האני הפנימי ביותר, המאמץ הזה הגדול שאני עושה למצוא ציר אחר לחיי במקום הציר שאבד לי, זה ילדים אני אומרת רק לכם ולאף איש אחר.⁹⁶

על פי מכתב אותנטי זה, סרני שאפה למימוש עצמי מחוץ לגבולות משפחתה. את שאיפתה זו, שנראתה בעיניה חדשנית, ואת בקשתה בסיום מכתבה להצניע את המידע האישי, יש לבחון בהקשר התקופתי-החברתי.⁹⁷

בתקופה שבה פעלה סרני, ערב הקמת המדינה, התאפיינה החברה היישובית בפטריארכליות ובאוריינטציה משפחתית.⁹⁸ לצד הרצון לכונן חברה חדשה ולאמץ בה תפיסות מגדר חדשות, טופחו דפוסי מגדר מסורתיים, שלפיהם הנשים אמונות על גידול הילדים בחסות הסמכות הגברית, ובכך תורמות למטרה הלאומית המשותפת. נשים רבות ביישוב מילאו את ייעודן המסורתי: עזר כנגד

השנייה. היא פעלה בבוקרשט ובמקומות נוספים לחילוף יהודים מהסכנה שרכזה לפתחם. ראו: ר' קליגר-עליאב ופ' מן, המפלט האחרון, תרגם מ' בן-אייר, תל-אביב תשל"ו.

93 על דיוקנס הקיבוצי ראו: זרטל (לעיל, הערה 5), עמ' 357-358.

94 ראו למשל: J. McNeish, *Belonging: Conversations with Men and Women Who Have Chosen to Make Israel Their Home*, New York 1980, p. 67

95 נ' נוסינוב, ההולכים אל הים, את"ה, 4.4.2, עמ' 62.

96 סרני, מילנו, אל ילדיה בארץ, 31 בדצמבר 1945, אמתע"י, P145/51.

97 על הצורך לעמוד על ההקשר התקופתי-החברתי על מנת להבין סיפור אישי ראו: S.E. Chase, 'Taking Narrative Seriously: Consequences for Method and Theory in Interview Studies', R. Josselson & A. Lieblich (eds.), *Interpreting Experience: The Narrative Study of Lives*, Thousand Oaks, CA 1995, pp. 20-21; M. Nash, 'Political Culture, Catalan Nationalism and the Women's Movement in Early Twentieth-Century Spain', *Women's Studies International Forum*, 19, 1-2 (1996), pp. 45-54

98 D.S. Bernstein, 'Daughters of the Nation: Between the Public and Private Spheres in Pre-State Israel', J.R. Baskin (ed.), *Jewish Women in Historical Perspective*, Detroit 1998, pp. 291-292

הגברים המהפכנים.⁹⁹ שאיפה למימוש עצמי בכלל ולמימוש נשי בפרט לא הלמה את המטרות האומיות בנות התקופה. לפיכך גם סרני ביקשה, אף בכתביה המאוחרים, להצניע את שאיפותיה האישיות ולא להבליטן. נראה כי בכוחן של תפיסות מגדר להשפיע לא רק על פועלן של נשים ועל מעמדן, אלא גם על האופן שבו הן מתארות במבט לאחור את עשייתן ומניעיהן.

מקובל להניח שנשים ממעטות לפעול במסגרת שירותים חשאיים, אך מחקרים מעלים כי נשים לא מעטות היו מעורבות בפעילות מודיעין וריגול ברחבי העולם בתקופות שונות ותרמו תרומה של ממש לגופים שמתעמם פעלו.¹⁰⁰ בפעילותן של נשים אלה, שחצתה גבולות גאוגרפיים, נחצו גם גבולות מגדר. כמו הגברים שעסקו בריגול למשל במלחמת העולם השנייה הן הונעו לרוב מפטרויות, לצד שאיפה לריגוש ולהרפתקנות. אולם נשים ראו בפעילותן גם חתירה תחת ההתנסות הנשית המסורתית.¹⁰¹ מניעיה של סרני מאששים הבחנה זו. היא פעלה מתוך הזדהות עם המאבק הלאומי ובאופן לא מוצהר חתרה תחת תפיסות מגדר מסורתיות.

מצבי חירום היסטוריים ומאבקים לאומיים מאפשרים לנשים ולגברים לדון מחדש בתפקידיהם מגדריים ופותרים חלון הזדמנויות לשינויים מגדריים.¹⁰² המאבק הלאומי אפשר לסרני לחצות את גבולות המגדר, אולם החברה התקשתה לקבל זאת. פעיל ההעפלה יוסף דר העיד כי לא ראו בה מפקדת: 'לגבי היא סניורה. היא לידי'.¹⁰³ 'לא היינו רגילים שאשה תפקד עלינו', הסביר משה רבינוביץ, איש הפלמ"ח באיטליה, את אחת הסיבות לזיכוריהם בין סרני לבין הפלמ"חניקים.¹⁰⁴ פעיל אחר אמר לסרני מפורשות כשאסרה עליו להוסיף מפלס לאנייה: 'אני גבר ואני לא מקבל פקודות מאשה'. סרני השיבה: 'אני מצטערת, אבל אני האחראית פה. אם אתה לא מסכים לקבל פקודה נחליף אותך באחר', והפגינה בכך את סמכותה.¹⁰⁵ יש בתגובות הגברים על מעמדה ועל תפקידה להסביר את הדרתה מהזיכרון הקיבוצי. סביר כי לא ראו בה דגם לחיקוי שיש להנציחו.

99 ד' ביאל, ארוס והיהודים, תרגמה כ' גיא, תל-אביב תשנ"ה, עמ' 231-232; ח' חזן, 'בין הזמנים: לגופה של הישראליות', זמנים, 68-69 (1999-2000), עמ' 146-154; ר' אלבוים-דרור, 'האשה הציונית האידאלית', י' עצמון (עורכת), התשמע קולי? ייצוגים של נשים בתרבות הישראלית, ירושלים תשס"א, עמ' 101-102; ד' ברנשטיין, אשה בארץ-ישראל: השאיפה לשוויון בתקופת היישוב, תל-אביב תשמ"ז; מ' שילה, 'האישה העבריינה החדשה – פנים רבות לה: השומרת כמקרה מבחן', ביקורת ופרשנות, 34 (קיץ תש"ס), עמ' 7-17.

T.M. Proctor, *Female Intelligence: Women and Espionage in the First World War*, New York 2003; S.C. Taylor, 100 'Long-Haired Women, Short-Haired Spies: Gender, Espionage and American's War in Vietnam', *Intelligence and National Security*, 13, 2 (1998), pp. 61-70; K.S. Olmsted, 'Blond Queens, Red Spiders, and Neurotic Old Maids: Gender and Espionage in the Early Cold War', *ibid.*, 19, 1 (2004), pp. 78-94; D. Van Seters, 'Hardly Hollywood's Ideal: Female Autobiographies of Secret Service Work, 1914-45', *ibid.*, 7 (1992), p. 403.

101 נן סיטרס (שם), עמ' 412, 421.
L. Rosenberg-Friedman, 'Nationalization of Motherhood and Stretching of Its Boundaries of Motherhood: 102 *Shelihat Aliyah* and Evacuees in Eretz Israel in the 1940s', *WHR*, 17 (2008), pp. 767-785; S. Wilson, 'Family or State? Nation, War and Gender in Japan, 1937-45', *Critical Asian Studies*, 38 (2006), pp. 209-238.

103 עדות דר (לעיל, הערה 53), עמ' 1.
104 'אלה הם חייך' (לעיל, הערה 43), עמ' 5.
105 שלג (לעיל, הערה 10), עמ' 94; לדברי אלדר 'רבים רטנו והיו שסירבו לקבל את העובדה שאשה מפקדת עליהם' (אלדר [לעיל, הערה 15], עמ' 275).

בעיני גברים איטלקים סרני הייתה אישה בלתי רגילה.¹⁰⁶ בתקופה הנדונה היו נשים באיטליה נתונות בין כוחות מנוגדים: בין סוציאליזם לכנסייה הקתולית¹⁰⁷ ובין אגודות נשים שפעלו לקידומן של נשים באיטליה לבין גורמים פוליטיים ודתיים שהקשו עליהן להתקדם.¹⁰⁸ סרני הייתה דמות נשית ייחודית באווירה זו. האדמירל קאלווי לדוגמה תיאר את ייחודה בכך ש'היא אפילו החלה להתעניין אז בצדדים הטכניים של כלי נשק ותחמושת, ונכנסה לפרטים אפילו של טורפדות אמיתיות'.¹⁰⁹ במילים אחרות, היא אימצה דפוסים שנחשבו גבריים. ואכן סרני קראה תיגר על דמות האישה העבריינה בכך שפעלה בזירה גברית ובתפקיד גברי הרחק מביתה. אולם גברים מהישוב שביקרו את אופן תפקודה, טענו בין השאר שמילאה את התפקיד בדפוסים פעולה שנתפסו נשיים.

זרטל טענה כי אביגור התלבט אם למנות את סרני למפקדת עלייה ב גם משום שהייתה אישה: 'סרני הייתה אשה, ואשה לא הייתה, כפי הנראה, אמורה למלא תפקידי פיקוד בכירים בארגון מחתרתי ארצישראלי-גברי כמו המוסד'.¹¹⁰ משהתמנתה לתפקיד לא ביקשה סרני להפוך ל'גבר'. עם זאת בעדויותיה מיעטה להתייחס לעובדת היותה אישה; היא ראתה עצמה מעל הכול נציגת העם היהודי. אולם הכותבים על אודותיה עסקו בנשיותה. ארגמן קבע כי 'בזכות יופיה, חוכמתה והאיטלקית שבפיה, נתמנתה היא מפקדת המוסד באיטליה'.¹¹¹ ספק אם תיאור מפקד גבר היה נפתח במילים 'בזכות יופיו'. הסופר יגאל מוסינזון סיפר כי קרא את מחזהו הראשון לפני סרני מפני ש'קודם כל מצאתי עניין בנשים נאות ואינטליגנטיות. הקומביניציה הזו היא די נדירה. עדה הייתה גם נאה וגם אינטליגנטית. חשבתי שטוב יהיה לקרוא בפניה'.¹¹² ייתכן שתפיסת יופייה של סרני – ולא חכמתה, יצירתיותה וכדומה – כנקודת מוצא להצלחתה בתפקיד גרעה מן ההערכה אליה.

רכילויות שנקשרו בשמה של סרני, ושמקצתן כללו תיאורים מינניים (סקסיסטיים) של הקסמים הנשיים שלכאורה הפעילה, שימשו להסביר את הצלחתה בקשריה הטובים עם האיטלקים.¹¹³ ייתכן שהדימוי הספרותי הפופולרי של דמות מרגלת המשיגה את מטרותיה גם באמצעות נשיותה, תרם לכך ואף השפיע על הדרתה של סרני מהזיכרון הקיבוצי. כאמור לסיפורן של נשים במודיעין ובריגול מקום מועט במחקר,¹¹⁴ אך לצד ההתעלמות מתרומתן לשירותים חשאיים רווחים דימויים מינניים של מרגלות, ואלה פגעו בהערכת תרומתן והשפיעו על הדרתן.¹¹⁵ דימויי המרגלת בתרבות הפופולרית,

106 'מה שאני עשיתי היה אפס גדול לעומת מה שעשתה האשה הנפלאה הזו', אמר האדמירל האיטלקי קאלווי, ראש אגף המודיעין של הצי האיטלקי. ראו: בן-צבי (לעיל, הערה 16).

J.M. Foot, 'Socialist-Catholic Alliances and Gender: Work, War and the Family in Milan and Lombardy, 1914-1921', *Social History*, 21, 1 (1996), pp. 37-53

108 על אגודות הנשים 'מרכז נשים איטלקי' (Centro Italiano Femminile, CIF) ו'איחוד הנשים האיטלקיות' (Union Donne Italiane, UDI), ופעילותן בשנים 1963-1946 ראו: W. Pojmann, "Join Us in Rebuilding Italy": Women's Associations, 1946-1963', *Journal of Women's History*, 20, 4 (Winter 2008), pp. 82-104

109 בן-צבי (לעיל, הערה 16).

110 זרטל (לעיל, הערה 5), עמ' 101.

111 ארגמן (לעיל, הערה 1), עמ' 411.

112 'אלה הם חייך' (לעיל, הערה 43), עמ' 3.

113 שלג (לעיל, הערה 10), עמ' 94; אלדר (לעיל, הערה 15), עמ' 245.

114 אולמסטרד (לעיל, הערה 100).

115 פרוקטור (לעיל, הערה 100).

בספרות ובתעשיית הסרטים, מושתתים על סטראוטיפים של נשיות, כוח, מיניות וזהות לאומית.¹¹⁶ לעתים קרובות הדימוי מופקפק, והמרגלת מוצגת כמופקרת וכפתיינית, דימוי היונק גם מדמותה



מאטה הארי
(1917-1876)

המקראית של דלילה; במקרים אחרים הדימוי זוהר, בנוסח פאם פאטאל (femme fatale),¹¹⁷ דימוי שהוון לא מעט מסיפורה של מאטה הארי.¹¹⁸ מכל מקום דימויים אלה קשרו את דמות המרגלת לאי מוסריות נשית. קיימת גם טענה הפוכה, שמתעלמים ממרגלות משום שבדימוי הפופולרי פועלן דווקא מתיישב עם הציפייה מההתנהגות הנשית הטיפוסית.¹¹⁹ במילים אחרות, לצורך מילוי תפקידן מרגלות מנצלות את תכונותיהן הנשיות הטבעיות. המקרה של סרני יכול לאשש טענות אלה, וניתן למצוא בהן הסבר להדרתה מהזיכרון. מצד אחד דמותה של סרני, לבושת השחורים, הייתה אפופה מסתורין,¹²⁰ והצלחתה יוחסה לקסמיה הנשיים – ראייה שגרעה מן ההערכה כלפיה. מצד אחר סרני פרצה למרחב גברי מובהק ומילאה בו תפקיד גבוה במיוחד, אך באמצעות תפקוד נשי אופייני כביכול, ובכך סיכנה את תדמית הארגון כולו.

כבר נטען כי נוכחות נשים בגוף צבאי מערערת את גבריות הארגון, והוא עלול לאבד חלק חשוב ממאפייניו,¹²¹ על אחת כמה וכמה כשמדובר בתפקוד נשי בגוף הצבאי. המוסד לעלייה ב היה גוף צבאי בעל מאפיינים גבריים, ואפשר שבהקשר החברתי-תרבותי של התקופה הכרה

במנהיגה שנעזרה בנשיותה עלולה הייתה לפגוע במעמד הגוף הגברי שאליו השתייכה. סרני עצמה סברה כי עובדת היותה אישה יכולה להסביר חלק מההשמצות והרכילויות על אודותיה.¹²²

עמוס אטינגר, שאירח את סרני בתכניתו 'אלה הם חיך' שהוקלטה ב'קול ישראל' ביוני 1969,¹²³ אמר: 'אמנם אשה אנו מארחים אך לפי שורת המעשים שהיית קשורה בהם כראש המוסד לעלייה

R. White, *Violent Femmes: Women as Spies in Popular Culture*, London & New York 2007 116

117 ון סיטרס (לעיל, הערה 100), עמ' 404-406.

118 רקדנית, אשת החברה הגבוהה שהואשמה על ידי הצרפתים בפיתוי בעלי תפקידים בכירים, בהוצאת מידע סודי מהם בדרכי מרמה ובהעברתו לגרמנים, ושהוצאה להורג בשנת 1917; מאטה הארי הייתה לסמל של מרגלת. ראו: J. Wheelwright,

'Poisoned Honey: The Myth of Women in Espionage', *Queen's Quarterly*, 100 (1993), pp. 291-309

119 ון סיטרס (לעיל, הערה 100), עמ' 403-404.

120 סרני (לעיל, הערה 4), עמ' 123-124.

A.R. Bloom, 'Women in the Defense Forces', B. Swirski & M.P. Safir (eds.), *Calling the Equality Bluff: Women in Israel*, New York 1993, p. 136

122 שלג (לעיל, הערה 10), עמ' 94.

123 לימים עברה התכנית לטלוויזיה ונקראה 'חיים שכאלה'.

ב' באיטליה [...] נדמה לי ששום גבר לא היה מתבייש בהם.¹²⁴ בדבריו טבע בתפקיד חותם גבריות, בהתאם לתפיסה שרווחה גם בשלהי שנות השישים, ונתן ביטוי לתחושה שסרני חצתה בפועלה גבולות מגדר.

החברה המערבית בחלקה עדיין שבויה בסטראוטיפים מגדריים הכוללים דעות קדומות על נשים, ושומרת על 'תקרת הזכוכית' בכל הנוגע לקידום נשים לעמדות מנהיגות.¹²⁵ ומיעוט יחסי של נשים בתפקידי הנהגה הוא תופעה המאפיינת חברות ומדינות רבות אף בימינו.¹²⁶ קרוב לוודאי שחברת היישוב לא הייתה בשלה בשעתה לקלוט דמות נשית חדשה מסוגה של סרני ולייחד לה מקום בזיכרון הקיבוצי, שכן סרני, שפרצה גבולות באופן זמני, לא נתפסה בתור דגם נשי שיש לחנך לאורו. סביר שנשים במעמדה נחשבו איום על מבנה החברה המקובל.

בשנת 1995, כשקיבלה סרני את פרס ישראל, בירכה אותה 'מועצת ארגוני הנשים בישראל': 'הישגיך וההכרה הממלכתית אשר זכית לה משמשים אות מופת ועידוד לנשים בישראל השואפות לזכות בשוויון זכויות ושוויון הזדמנויות בכל התחומים'.¹²⁷ בשנות התשעים העניקו נשות ישראל לפועלה של סרני משמעות וחשיבות מגדריות, אך אלו לא היו מובנות מאליהן בשעתה ואף לא לאחר זמן.

גם לתיעוד העשייה יש משמעות מגדרית. סרני ביטאה בשעתה ומרחק זמן את הקשיים, הפיזיים והנפשיים כאחד, שהיו כרוכים בפועלה: התמודדות עם חורפים קשים, עייפות, נדודים, קשיים שהיו קשורים בעבודה עצמה, האחריות, געגועים לילדיה והקושי לכתוב בשפה העברית.¹²⁸ 'אין לכם מושג איזו מלחמה של יום-יום על כל דבר ודבר [...] היו קשיים ללא סוף, על כל צעד ושעל', אמרה.¹²⁹ מתן ביטוי להיבטים רגשיים-אישיים אלה מאפיין כתיבת סיפור חיים נשי, להבדיל מסיפור חיים גברי.¹³⁰ אשר לנשים בשירותים חשאיים נטען כי תפיסת נשים כטיפוסים רגשיים ורגשניים השליכה על דמותן בזיכרון.¹³¹ ייתכן כי העובדה שסרני נתנה ביטוי להיבטים אלה אף היא תרמה לדחיקתה מהזיכרון. מספר נשים חקוקות בזיכרון הקיבוצי הישראלי בשל עשייתן הביטחוני, וההיבט המגדרי היה בין הגורמים לכך. על פי מלמן אין להבין את הזיכרון של שרה אהרנסון, חברת ניל"י, כגיבורה

124 'אלה הם חייך' (לעיל, הערה 43), עמ' 1.

M.D. Agars, 'Reconsidering the Impact of Gender Stereotypes on the Advancement of Women in Organizations', 125 *Psychology of Women Quarterly*, 28, 2 (2004), pp. 103-109; J.F. Dovidio & S.L. Gaertner, 'Aversive Racism',

Advances in Experimental Social Psychology, 36 (2002), pp. 1-52

R. Kark & A.H. Eagly, 'Gender and Leadership: Negotiating the Labyrinth', J.C. Chrisler & D.R. McCreary (eds.), *Handbook of Gender Research in Psychology*, New York 2009, pp. 3-4; S. Hunt, 'Let Women Rule',

Foreign Affairs, 86, 3 (2007), pp. 109-120

127 על המכתב חתומה דליה גותן, יושבת ראש 'מועצת ארגוני נשים בישראל', 9 במאי 1995. אמתע"י, P145/54.

128 סרני, מילאנו, אל ילדיה בארץ, 29 ו-31 בדצמבר 1945, 22 בנובמבר 1946, אמתע"י, P145/51; סרני (לעיל, הערה 4), עמ' 116, 150.

129 עדות סרני (לעיל, הערה 52), עמ' 17-19.

130 גברים כותבים נרטיב ציבורי שכן הם נתפסים כמי שפועלים במרחב ציבורי, ואילו נשים כותבות נרטיב פרטי כשעשייתן הציבורית נתפסת כהפוכו של סיפור חייהן הפרטי. ראו: שילה (לעיל, הערה 17), עמ' 44; וכן: M. Evans, 'Masculine and Feminine Biography', D. Ellis (ed.), *Imitating Art: Essays in Biography*, London 1993, p. 115

131 פרוקטור (לעיל, הערה 100).

לאומית – מעמד שזכתה לו אמנם רק שנים לאחר מותה – אלא על רקע מגדרי, שכן המאפיין הבולט ביותר בעיצוב הזיכרון של חייה ומותה הוא הזיהוי של לאומיות, אקטיוויות ונשיות.¹³² ואילו יהודית באומל-שוורץ ציינה כי מינה של חנה סנש היה אחד הגורמים להצבתה במקום מרכזי בפנתאון הגבורה היישובית.¹³³

אך המגדר גרם אף להשכחת עשייתן הביטחונית של נשים. כך למשל גרסה מלמן שתהליך הקנוניזציה של אהרנסון היה אטי למדי בין היתר משום שזהותה לא הלמה דימויי מגדר מסורתיים.¹³⁴ לצד סנש ולצד הדימוי של לוחמות תש"ח, שנשמר בזיכרון הקיבוצי לאורך זמן אף שמרבית הנשים שימשו כוחות עזר,¹³⁵ סיפוריהן של פעילות ביטחוניות אחרות, בהן נשות 'השומר', לוחמות ונופלות מכפר-עציון, פעילות ההעפלה ומתגייסות היישוב לצבא הבריטי בימי מלחמת העולם השנייה, הודחקו מהזיכרון ומהמחקר ההיסטורי מטעמים מגדריים-חברתיים.¹³⁶ סיפורה של סרני הוא חלק מתופעה זו.

סיפורה של סרני ייחודי, בשל היותה האישה היחידה שהגיעה למעמד כה בכיר במוסד לעלייה ב, ובשל הנסיבות ההיסטוריות של העם היהודי, שאין להן אח ורע, שהיו המצע למעמדה זה. אולם יש קווי דמיון בין סיפורה לבין פועלן של נשים בשירותים חשאיים בעולם המערבי, והדמיון נובע בעיקר מהעשייה הנשית בזירה גברית מובהקת ומהחשאיות שנלוותה לכך, ואף תופעה זו כמעט לא נחקרה משיקולים מגדריים.¹³⁷ למרות הזיקות בין הדרתה של סרני לתופעה מגדרית רחבה, המגדר מספק הסבר חלקי בלבד למקומה של סרני בזיכרון הקיבוצי.

מאצולת איטליה לאצולה הפרולטרית של מזרח אירופה¹³⁸

נראה כי לדעת סרני מוצאה האיטלקי היה סיבה מרכזית להדרתה. 'אני באתי ממשפחה אמידה באיטליה והם צברים ממשפחות מזרח-אירופאיות. לא הייתי אחת מהחברה. זה היה אולי החיסרון הגדול

132 מלמן (לעיל, הערה 23), עמ' 357, וראו גם: שם, עמ' 349-357.

133 באומל-שוורץ קשרה את הנצחתה של סנש לרקע האישי שלה, היינו 'גילה, יופיה, מינה (אך העדר מיניותה), כשרונותיה ואישיותה' (באומל-שוורץ [לעיל, הערה 14], עמ' 82). כמו כן השפיעו לדבריה על הנצחתה של סנש עיזבונה הספרותי, נסיבות מותה ורצון 'הקיבוץ המאוחד' בהנצחתה. ראו: שם, עמ' 76-85.

134 מלמן (לעיל, הערה 88), עמ' 276.

135 'י תידור-באומל, "היינו שם אתם": הנצחת נשים באנדרטות לזכר הנופלים', שילה, קרק וחזן-רוקם (לעיל, הערה 25), עמ' 442; 'י עפרון, 'אחיות, לוחמות ואמהות, אתוס ומציאות במבחן בנות דור 1948', עיונים בתקומת ישראל, 10 (תש"ס), עמ' 353-380.

136 ס' סיני, 'חסי מגדר בארגון השומר ובכפר גלעדי 1907-1939', עבודת דוקטור, אוניברסיטת בראילן, תשס"ט; ע' גרנית-הכהן, 'אשה עבריה אל הרגל! שירותן של נשות היישוב בכוחות הבריטיים במלחמת העולם השנייה – היבטים לאומיים ומגדריים', עבודת דוקטור, אוניברסיטת בראילן, תשס"ח; L. Rosenberg-Friedman, 'The Religious Women Fighters in Israel's War of Independence: A New Gender Perception or a Passing Episode?', *Nashim*, 6 (2003), pp. 119-147; ל' רוזנברג-פרידמן, "בנות אלוהים או בנות אדם?" לשאלת זהותן של נשות היישוב בהעפלה, ישראל (בכתובים).

137 נן סיטרס (לעיל, הערה 100), עמ' 403; E. McIntosh, *Sisterhood of Spies: The Women of the OSS*, New York 1998; 138 לביטוי 'אצולה פרולטרית ממזרח אירופה' ראו: ארגמן (לעיל, הערה 1), עמ' 423.

ביותר שלי', אמרה לימים.¹³⁹ היא הייתה בת למשפחה מיוחסת שאבותיה נמנו עם מגורשי ספרד, ובעלה היה בן למשפחה מהאצולה היהודית באיטליה באותם ימים.¹⁴⁰ סרני ראתה בעם האיטלקי עם תרבותי ואנושי מטבעו ורחשה לו הערכה רבה.¹⁴¹ מוצאה האיטלקי היה גם נקודת המוצא לפועלה;¹⁴² הוא העניק לה יתרון, ולהצלחותיה בגינו היו השלכות מורכבות. מחד גיסא הכותבים על אודותיה במהלך השנים הצביעו – כמוה – על מעמדה המיוחד: 'בתוך עמה היא יושבת. בקיאה לא רק בשפה האיטלקית אלא גם במנהגים המקובלים ובאורחות חייהם של יהודי המקום'.¹⁴³ מאידך גיסא צוין לא אחת כי רוב אנשי המוסד לעלייה ב היו צברים ממשפחות מזרח אירופיות, ואילו 'היא לא הייתה אחת מהם ולכן טענה כי הם לא הבינו את שיטות פעולתה ואף התנכלו לה'.¹⁴⁴ הרקע החברתי-התרבותי האיטלקי של סרני הבדיל אותה מאנשי היישוב שעמם פעלה, ושהתחנכו בהווה המזרח אירופית, והיה אחד הגורמים למחלוקות בינה לבין ההנהגה הבכירה של המוסד לעלייה ב.¹⁴⁵

מוצאה האיטלקי של סרני השפיע גם על תיעוד עשייתה ומתוך כך על הדרתה מהזיכרון הקיבוצי: מחסום התרבות והשפה, שעליו העידה במכתביה לילדיה,¹⁴⁶ הקשה עליה לחדור לעומק התודעה הישראלית. 'למרות שאני כאן חמישים שנה', כתבה בשנת 1980, 'זה עדיין נכון שכמו שבאיטליה הייתי יהודייה, כאן אני איטלקיה',¹⁴⁷ והביעה את תחושת הזרות המתמדת שליוותה אותה ללא קשר לתחושת השתייכותה למדינת ישראל. סביר שמאחר שלא הייתה בשר מבשרו של הממסד גם בשל מוצאה, ומאחר שהזדהתה עם מוצאה האיטלקי ובגינה אף הצליחה בתפקידה, הודקה מהזיכרון, אם כי גם בכך אין לראות גורם בלעדי.

מחלוקות

א. עצמאות או קבלת מרות

גילויי עצמאות היו חלק בלתי נפרד מהפעילות במסגרת המוסד לעלייה ב,¹⁴⁸ אך הייתה במוסד תביעה לקבלת מרות ולמשמעת. המתח ואפילו הסתירה שבין שתי מגמות אלה יצרו התנגשויות בנושא הסמכות במערך שהייתה בו הייררכיה סמכותית, טען זאב צחור.¹⁴⁹ מחלוקות עקרוניות על

139 שלג (לעיל, הערה 10), עמ' 94.

140 מנימוקי השופטים למתן פרס ישראל לסרני, 1995, אמתע"י, P145/54; מקנייש (לעיל, הערה 94), עמ' 69. על משפחת סרני ועל מעמדה ראו גם: ק' סרני, משחק הממלכות, תרגם מ' רפופורט, תל-אביב תשנ"ה.

141 סרני (לעיל, הערה 4), עמ' 84-85.

142 'אלה הם חייך' (לעיל, הערה 43), עמ' 6.

143 ד' גולדשטיין, 'מי רצה את אנצו סרני?', מעריב, 31 ביולי 1964. ראו: אמתע"י, P145/52.

144 אלדר (לעיל, הערה 15), עמ' 245.

145 מ' רבינוביץ, 'אלה הם חייך' (לעיל, הערה 43), עמ' 5; זרטל (לעיל, הערה 5), עמ' 358.

146 'כל פעם שאני רוצה לכתוב האט וכך במקור נשארת בידי ואיננה יכולה לכתוב. לו יכולתי לכתוב איטלקית זה היה מקל עליי מאוד. אני פשוט אינני יכולה לכתוב בעברית. אינני מסוגלת לבטא מחשבה' (סרני אל ילדיה (לעיל, הערה 96)).

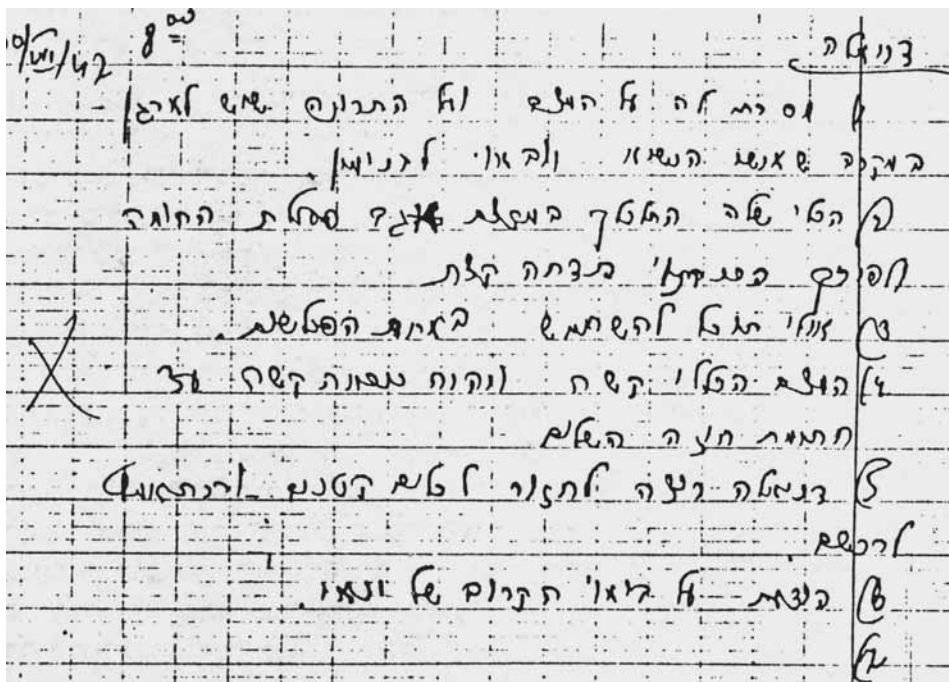
147 תרגום חופשי שלי מתוך: מקנייש (לעיל, הערה 94), עמ' 75.

148 הדרי (לעיל, הערה 2), עמ' טו-יז.

149 צחור (לעיל, הערה 2), עמ' 178.

מטרות ההעפלה ועל דרכי מימושן ובשאלת הסמכות היו גם בין דוד בן-גוריון לאביגור¹⁵⁰ ובין אישים נוספים. המתח שבין גילויי עצמאות לקבלת מרות עמד במוקד המחלוקות בין אביגור לסרני. אביגור הודה כי בהיעדר מועמדים מתאימים אחרים לתפקיד נאלץ לבחור בסרני לתפקיד ראש המוסד לעלייה ב באיטליה אף שלא תאמה את דמות השליח הקלסי של המוסד ופיתחה, בהשראת ארזי, נטיות עצמאיות. 'נאלצתי וההדגשה שלי' לקבוע את דניאלה (שמה המחתרתי של סרני) כמרכזת הפעולה', הבריק לארץ.¹⁵¹ מאחר שלא הייתה מקורבת להנהגת המוסד ובשל דמיונה לארזי בסגנון פעולתה, עוררה חששות בנוגע לקבלת מרות.¹⁵² ככל זאת התחושה כי היא המתאימה לתפקיד, בשל היותה הסמכות הבכירה באיטליה אחרי ארזי, שותפתו הקרובה ומחזיקת 'תיק קשרי החוץ' של המוסד באיטליה, הכריעה.¹⁵³

אביגור סבר שמול סרני, חברת קיבוץ שלא עסקה בעבודה ציבורית וללא ההילה של ארזי, יוכל להפעיל בקלות את שיטות הפעולה שבהן דגל,¹⁵⁴ היינו קשירת קשרים עם אנשים מפוקפקים וגיוסם באמצעות תשלומי שוחד. אולם סרני התנגדה לכך עקרונית ומעשית. היא צידדה בפעולה מכובדת



סיכום שיחה בין דניאלה (כינויה המחתרתי של עדה סרני) לשאול אביגור (בכתב ידו), מתוך יומן המבצעים של מרכז המוסד לעלייה ב בריז, 30 ביולי 1947

150 א' בועז, 'שאלו מאירוב (אביגור): התגייסות לסיוע ולהצלת יהודים בתקופת השואה', ד' פורת (עורכת), שואה ממרחק תבוא: אישים ביישוב הארץ-ישראלי ויחסם לנאציזם ולשואה, 1948-1933, ירושלים תשס"ט, עמ' 544-545.
 151 המברק מ-28 בנובמבר 1946, ראו: זרטל (לעיל, הערה 5), עמ' 101. באותו יום אביגור כתב גם מכתב ארצה, את"ה, 14/88, נדפס: בועז (לעיל, הערה 15), עמ' 194.
 152 זרטל (שם).
 153 עדות סרני (לעיל, הערה 52), עמ' 7.
 154 ארגמן (לעיל, הערה 1), עמ' 416.

וביצירת קשרים עם אנשים הגונים¹⁵⁵ והסתייגה משימוש בשוחד.¹⁵⁶ סרני פיתחה דפוס פעולה עצמאי שבו יכלה לנצל את כישוריה באופן המשמעותי ביותר ולממש את עקרונותיה, ואף העריכה כי עשתה זאת בהצלחה רבה: 'אם אני צריכה לתת ציון עצמי על העבודה שלי ביחסים פוליטיים עם השלטונות, יותר ממה שעשיתי, אינני יודעת מה אפשר לעשות'.¹⁵⁷ גם ארזי, מפקדה, אמר עליה: 'לעדה סרני היה כישרון מיוחד בתחום זה'.¹⁵⁸ כאמור יחסם האוהד של האיטלקים אפשר את ההעפלה בהיקף הרחב שבו התבצעה.¹⁵⁹ אולם דפוס הפעולה שפיתחה סרני לא היה מקובל על כולם, והבדלי הגישות יצרו מחלוקות בינה לבין ראשי המוסד.

לימים סברה סרני כי שורש המחלוקות היה השוני בראיית המציאות ובכוונה המדינית. 'הוא [אביגור] לא הבין', הסבירה, 'שמה שהולך ברומא, זה בעצם התחלת שגרירות, שאלה הם יחסים דיפלומטיים מבוססים לא על שוחד אלא על אינטרסים. יש לי איזו הרגשה שהוא פשוט לא העריך את ההבדל'.¹⁶⁰ אמנם סרני העידה על עצמה כי באותם הימים גם היא טרם חשבה על שגרירות, אך לטענתה סברה אז שמדובר בנציגות: 'הייתה בהחלט ההרגשה. אני ישבתי ברומא, כי מאותו הרגע שהתחילו היחסים עם השלטונות [...] הייתה לי הרגשה שהנה אני נציגה של כל התנועה שלנו'.¹⁶¹ למחלוקות העקרוניות היו ביטויים מעשיים. סרני התנגדה למשל לדרישתו של אביגור להמשיך לקיים קשר עם סטפאנו דאנדריה, 'הגויץ', סוכן אניות איטלקי ששימש קבלן משנה של המוסד. 'אני לא רציתי אותו. לא היה לנו צורך בו. למה אנחנו צריכים אותו?'; שאלה את אביגור, ולדבריה 'לא סלחו לי על כל העניין'.¹⁶² בדומה לכך כשאחת האניות נפגעה ממוקש תת־ימי ושקעה, ואביגור תבע למשותה, לתקנה ולהשיבה לפעולה במהירות, סרני התנגדה וטענה כי האנייה אבודה וכדאי למכרה לגרוטאות. 'עדה הוסיפה להתנגד בכל הכוח, אך החלטתי הייתה נחרצת', סיפר אביגור בזיכרוניתו.¹⁶³

ככמה מקרים החליטה סרני על דעת עצמה לפעול בניגוד לעמדת אביגור. בקיץ 1947, מיד לאחר יציאת 'אקסודוס' מאיטליה לצרפת, וכשוועדת אונסקו"פ מטעם האומות המאוחדות שהתה בארץ, התחולל אחד המשברים הקשים של המוסד לעלייה ב בכלל ושל סרני בפרט. על אביגור הוטל לזמן אניית מפעילים לחופי הארץ, והוא דרש מסרני להביא להפלגת אנייה בתוך שעות. סרני לא מצאה דרך לבצע את ההוראה,¹⁶⁴ ואביגור בא לאיטליה על מנת לברר את האיחור הבלתי מובן. סרני הבינה את הצורך בדחיפות ה'מטורפת' כלשונה, אך 'לא יכולתי להסכים לדעת שאול', והחליטה לפעול

155 עדות סרני (לעיל, הערה 52), עמ' 8.

156 עדות סרני (לעיל, הערה 46), עמ' 21.

157 עדות סרני (לעיל, הערה 52), עמ' 15.

158 אלדר (לעיל, הערה 15), עמ' 239.

159 שם, עמ' 238.

160 עדות סרני (לעיל, הערה 52), עמ' 9.

161 שם.

162 שם, עמ' 10.

163 בועז (לעיל, הערה 15), עמ' 217, וראו גם: שם, עמ' 194.

164 הבריטים הפעילו לחצים כבדים, ובידיה לא הייתה ולו אנייה אחת.

ב'שיקול דעת', כדבריה.¹⁶⁵ היא הואשמה בזהירות יתר, תכונה שאינה הולמת מנהיג בעלייה ב, ואולי אף עומדת בסתירה לאתוס הלוחם העברי. באוגוסט 1947 כתב פינז גינזבורג, גזבר המוסד בז'נווה,

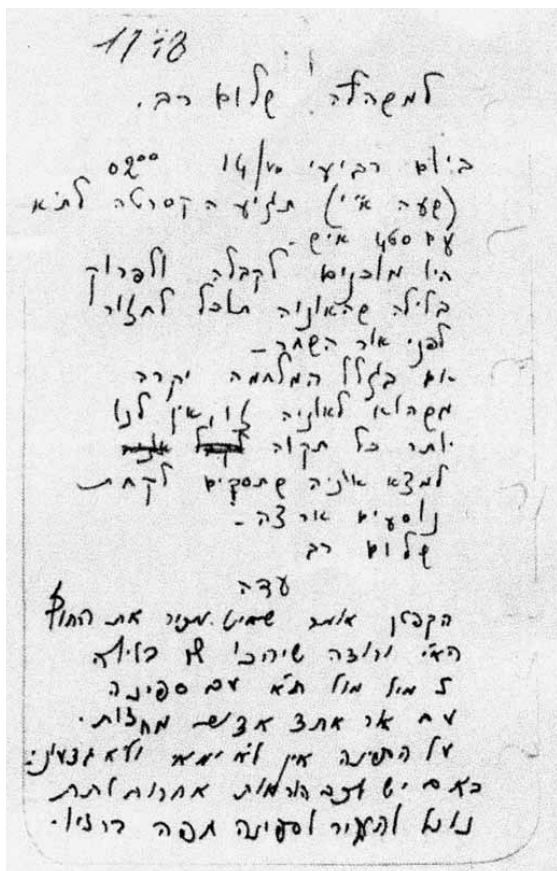
כי הוא 'בוכה מרה על שהעניינים אינם מתקדמים [...] על זה שאין לנו שליטה על דניאלה',¹⁶⁶ דברים המעידים שסרני לא סרה למרות.

יחסיה של סרני עם אביגור, שהידרדרו לעימות קשה, וסירובה לקבל את מרותו ואת שיטת הפעולה שלו היו ללא ספק מן הגורמים לדחיקתה מהזיכרון הקיבוצי, שכן אביגור היה למיתוס עוד בחייו.¹⁶⁷ בספרות העוסקת בו סרני נזכרה בעיקר כמי שהתווכחה עמו.¹⁶⁸ מרדכי הוד, נהגה של סרני באיטליה, ציין כי לאחר קום המדינה נוצר חיכוך משמעותי בינה ובין אביגור על ההיסטוריה של מה שקרה באיטליה.¹⁶⁹ ואכן סרני חלקה לעתים על אביגור בתיאור ההתרחשויות,¹⁷⁰ והמחלוקות ביניהם השפיעו אפוא גם על עיצוב הזיכרון.

לסרני היו מחלוקות גם עם פעילים במוסד,¹⁷¹ והללו בזיכרונותיהם לא תמיד החמיאו לה. כלפי אהוד אבריאל, עוזרו הקרוב של אביגור, נטען כי הקדיש לפעילותה פסקאות בודדות, 'כאילו רצה להעלימה מהזיכרון ההיסטורי'.¹⁷²

חילוקי דעות שנבעו מיריבויות אישיות, ממאבקי יוקרה, מניסיונות להשליט מרות וכדומה, היו חלק בלתי נפרד מהתנועה הציונית מראשיתה.¹⁷³ מחלוקות הן לעתים קרובות פועל יוצא של טבע האדם ואישיותן האינדיווידואלית של הנפשות הפועלות. זאב הדרי, פעיל המוסד לעלייה ב, טען

שבין הפעילים הבכירים של המוסד היו ויכוחים קשים ועקרוניים על הדרך משום שכל אחד מהם היה 'טיפוס'.¹⁷⁴

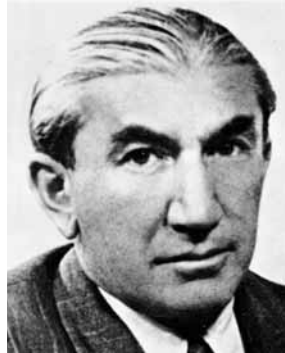


הוראות בכתב ידה של עדה סרני בקשר לנחיתת האנייה 'קסרטה' בחופי הארץ, יולי 1948

165 סרני (לעיל, הערה 4), עמ' 140.
 166 יומן המבצעים של המוסד, 13 באוגוסט 1947. ראו: הדרי (לעיל, הערה 2), עמ' 155.
 167 ארגמן (לעיל, הערה 1), עמ' 411, 420.
 168 ראו למשל: בועז (לעיל, הערה 15), עמ' 194.
 169 ערות הוד (לעיל, הערה 3), עמ' 11.
 170 סיכום של עדה לפרשת הפאנים, מאי 1967, הפרויקט לחקר מערכות ההעפלה ע"ש אביגור, אוניברסיטת תל-אביב. ראו: בועז (לעיל, הערה 15), עמ' 217, 349, הערה 106.
 171 למשל עם מ' מרדור. ראו: 'אלה הם חייך' (לעיל, הערה 43), עמ' 9.
 172 שלג (לעיל, הערה 10), עמ' 94.
 173 ראו למשל: מ' שילה, ניסיונות בהתיישבות: המשרד הארצישראלי 1908-1914, ירושלים תשמ"ח, עמ' 23.
 174 ארגמן (לעיל, הערה 1), עמ' 419.

ב. 'הכול אישי'

סגנון פעילותו של אביגור, איש מפא"י, היה שונה מזה של ארזי וסרני, שהיו עצמאים וללא רקע מפלגתי.¹⁷⁵ אולם תחושתה של סרני כי אביגור עמד בראש המתנגדים לה,¹⁷⁶ נבעה כנראה גם מסיבות אישיות. בין אביגור לארזי, מפקדה הנערץ של סרני, הייתה מערכת יחסים מורכבת וקשה. אביגור כתב ממרחק זמן: סגנונו של ארזי, 'אני ואפסי עוד, לא היה לרוחי. גם אורח עבודתו "הדיקטטורי" של יהודה לא היה לטעמי [...] שתיקתי וחיוכי הוציאו אותו לפרקים מכליו [...] יהודה לא קיבל את יחסי [...] הוא רתח, הוא התגעש. ואני שתקתי וחייכתי'.¹⁷⁷ אולם בין סרני לארזי היה קשר הרמוני והרוק, ועל רקע זה נטען כי הערצתה של סרני לארזי הייתה בבסיס העימות שלה עם אביגור.¹⁷⁸



מימין: שאול אביגור, מפקד המוסד לעלייה ב (1978-1899)
משמאל: יהודה ארזי (1959-1907)

בימיה הראשונים באיטליה לא היה ברור לפיקודו של מי סרני נתונה, של אביגור או של ארזי.¹⁷⁹ היא גילתה נאמנות לארזי, שעמדותיו ומעשיו לא תמיד עלו בקנה אחד עם אלו של אביגור. ארגמן תיאר את מערכת היחסים ששררה בין השלושה כ'מאבק עקרוני ואישי בין שני ענקים בעלי קליבר דומה [אביגור וארזי], כאשר ביניהם – בהחלט לא כדמות משנית – אשה אמיצה, פקחית, יפה הנקלעת לזירה במקרה ורוכשת את מעמד מכוחה היא'.¹⁸⁰ יתרה מזו, שלג העלה באוזני סרני את השמועות על כך שיחסיה עם ארזי חרגו מיחסי עבודה, והיא אמרה בתגובה: 'אתה מתאר לעצמך שגבר ואשה עובדים יחד, בהערצה הדדית, ולא ימצאו מה להגיד עליהם?'. כשנשאלה מהי האמת ענתה: 'לפי הזיכרונות שלי, לא. לפי זיכרונות של אחרים, כן. מה אני יכולה לעשות?'.¹⁸¹ בכך הבהירה את מורכבות הזיכרון האישי, השונה מאדם לאדם, ואת כוחן של שמועות בעיצוב זיכרון.

ג. קנאה והשמצות

'בשנים האלה [1948-1945] הייתה סרני האשה החשובה ביותר בפעילות הציונית, שנויה במחלוקת וסופגת גם לא מעט השמצות אודות אישיותה ושיטות עבודתה' – כך תוארה סרני בעיתונות כעבור

175 שלג (לעיל, הערה 10), עמ' 94. אנצו סרני עמד לא אחת בתווך, בין עמדות פוליטיות שונות. ראו: בונדי (לעיל, הערה 39), עמ' 214. ייתכן שהרבר השפיע על יחסיה של ערה עם האישים הפוליטיים שהיו מעורבים בפעילות 'המוסד'.
176 ארגמן (לעיל, הערה 1), עמ' 414.
177 אביגור (לעיל, הערה 4), עמ' 160-158.
178 ארגמן (לעיל, הערה 1), עמ' 415-414, 424.
179 עדות סרני (לעיל, הערה 46), עמ' 1; סרני הביאה לאיטליה הוראות מאת גולומב, אך הן לא היו ברורות, וגולומב נפטר ימים ספורים לאחר שהגיעה לאיטליה. ראו: סרני (לעיל, הערה 4), עמ' 10-12; אלדר (לעיל, הערה 15), עמ' 96; זוטל (לעיל, הערה 5), עמ' 67.
180 ארגמן (לעיל, הערה 1), עמ' 419. על פי דברי סרני שניהם גרמו לה קשיים לא מעטים. ראו: עדות סרני (שם), עמ' 3; סרני (לעיל, הערה 4), עמ' 12.
181 שלג (לעיל, הערה 10), עמ' 94.

שנים רבות.¹⁸² היא עצמה סברה כי קינאו בה: 'היה בין הבחורים אחד נחש [...] אני בינתיים קיבלתי את הפיקוד על כל עלייה ב'. הוא רצה את המקום שלי'.¹⁸³ לדברי דר, פעיל המוסד, שררה מתיחות בעבודת המוסד באיטליה; אנשי תככים כלשונו ניסו לחתור תחת סרני, תחילה על ידי אי ציות, בהמשך על ידי הסתה נגדה.¹⁸⁴

עשייתה של סרני לוותה בהשמצות, שייתכן כי הן מנת חלקו של כל מנהיג באשר הוא. 'הרגשתי שהוא רודף אותי ומשמיץ אותי גם בארץ', אמרה סרני על אביגור, ותיארה אותו כ'איש קשה, לא גמיש, דוגל בשיטות עבודה ישנות ובעיקר [...] איננו יודע לקבל החלטות [...] הוא אפילו סיפר לגיסו, משה שרת, כמה קשה לו לעבוד איתי. לא ידעתי מה קורה בארץ עד שנפגשתי עם שרת והוא אמר לי משהו בסגנון של: 'הוטל צל על עבודתך באיטליה''.¹⁸⁵ היא הוסיפה כי אביגור גם טען בפני ההנהגה בארץ שהיא חלשה וצריכה עזרה,¹⁸⁶ ובכך הטיל ספק במנהיגותה.

אפרים אילין, ארץ-ישראלי אמיד שנרתם למאמץ המלחמתי ערב הקמת המדינה וסייע בהעברת נשק צ'כי ארצה, הסביר שהקושי בהעברת הנשק לארץ היה נעוץ בהדלפה לבריטים. לימים, סיפר, גילה שמקור ההדלפה היה גם בשני איטלקים מפוקפקים. 'עדה', ציין, 'סמכה משום מה על שני האיטלקים הללו בעיניים עצומות',¹⁸⁷ ובכך הטיל על סרני את האחריות להדלפה ותיאר אותה כמי שחיבלה במאמצים להשיג נשק. סרני חלקה על אילין וכעסה עליו מאוד. היא סברה כי המקור להדלפות היה משרד המוסד במילנו, שבו התרכזה לדבריה המערכה שנוהלה נגדה.¹⁸⁸

את ימי קיץ 1947 תיארה סרני כ'ימי הסבל ההם', ונדמה כי כוונתה הייתה גם לסבל אישי, שנבע 'מדיבורים של אנשים אחרים' שטענו כי באיטליה ניתן לעשות יותר.¹⁸⁹ לאחר שנים אמרה: 'ייתכן והייתי צריכה לנהוג כלפיהם אז בחוצפה ובנחישות. הייתי צריכה לבוא לפריס וג'נבה ולטפל בכל נושא ההשמצות. עשיתי שגיאה, שגיאה גדולה. התעלמתי'.¹⁹⁰ סרני האמינה כי ההשמצות שליוו את פועלה בזמנו ושנים לאחר מכן היו גורם מרכזי להדרתה מהזיכרון הקיבוצי.

ד. הייררכייה וגיל

בין הפלמ"ח למוסד לעלייה ב שרר מתח שנסב על בכירות המוסד בהעפלה, על טיב פעולתו ועל השיקולים באשר להתנגדות לבריטים על האניות, היינו אם להתנגד באופן פעיל או סביל.¹⁹¹ על רקע זה נרקמו יחסיה של סרני עם הפלמ"חניקים שפעלו בתחום בהעפלה. בין פעילי הפלמ"ח באיטליה היו שהעריצו את סרני, אך היו גם דעות אחרות.¹⁹²

182 שם, עמ' 92.

183 עדות סרני (לעיל, הערה 46), עמ' 18-19.

184 עדות דר (לעיל, הערה 53), עמ' 2.

185 ארגמן (לעיל, הערה 1), עמ' 417; שלג (לעיל, הערה 10), עמ' 94.

186 ארגמן (שם).

187 א' אילין, על החתום, תל-אביב תשמ"ו, עמ' 143.

188 ארגמן (לעיל, הערה 1), עמ' 413.

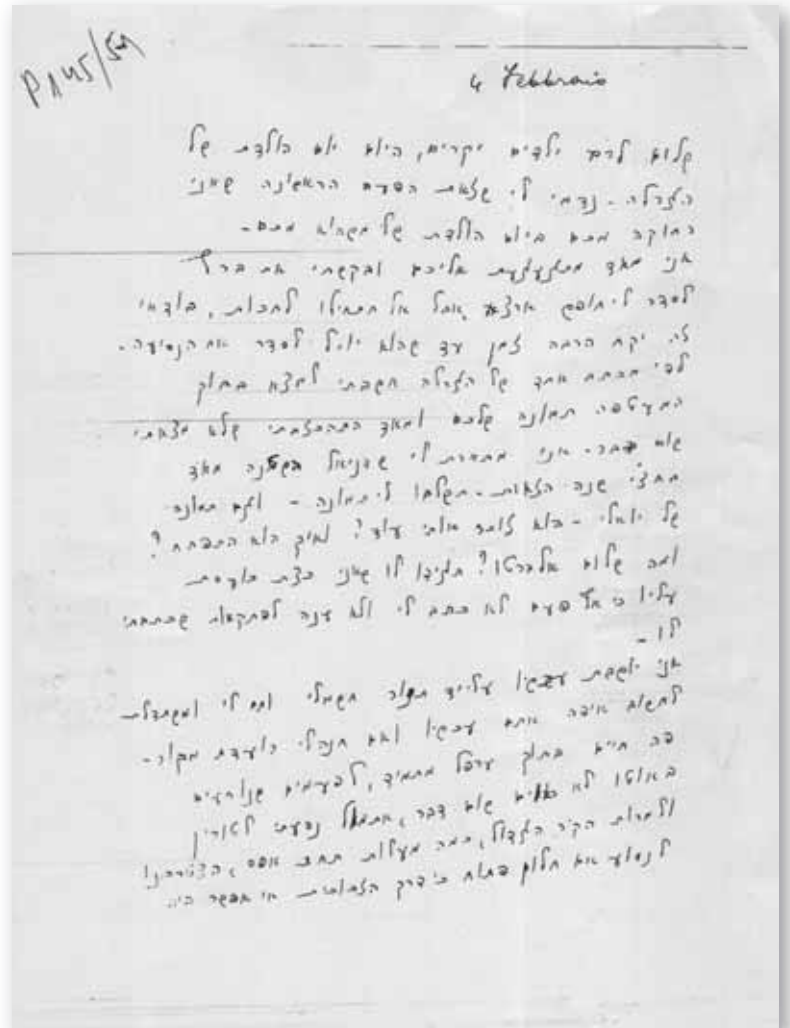
189 סרני (לעיל, הערה 4), עמ' 141.

190 ארגמן (לעיל, הערה 1), עמ' 414.

191 זרטל (לעיל, הערה 5), עמ' 353.

192 שלג (לעיל, הערה 10), עמ' 94.

זרטל תיארה את המוסד כמבנה בצורת פירמידה שאנשי הפלמ"ח הם הנדבך התחתון שלו, הרחב; הם הפועלים המבצעים.¹⁹³ מערכת היחסים המורכבת בין סרני לפלמ"ח הייתה אפוא פועל יוצא גם של הייררכייה ואף של פער גילים. כשהחליט ארזי לסיים את שליחותו ולהעביר את הפיקוד לסרני, היו מקרב אנשי הפל"ם שהתנגדו לכך: 'עדה הייתה כבת ארבעים והסתכלה עליהם כאילו היו ילדיה. היא חפצה למנוע מעשי משובה שיסתיימו בתקלות'.¹⁹⁴ סרני אכן ראתה את אנשי הפל"ם כילדיה: 'הם היו בני 20, ואני הייתי בת 40 וכמה. הם היו באמת בגיל של הילדים שלי'.¹⁹⁵ הם לא היו תמיד זהירים די הצורך בעיניה והציעו שיטות פעולה מסוכנות.¹⁹⁶ סרני חששה 'שמתוך רצון להראות עצמאות, להראות יכולת, יעשו פנצ'רים, ואז הייתי צריכה לרוץ לתקן את הפנצ'ר [...] ולכן פחדתי מההשתוללות הזו'.¹⁹⁷ רבינוביץ, שבא לאיטליה עם הפלוגה הימית של הפלמ"ח, תיאר את המגע הישיר שלו עם סרני כשהייתה למפקדת המוסד: 'פה התחילו גם הויכוחים [...] היינו בני 23,



מכתב של עדה סרני אל ילדיה שנותרו בארץ

24, חניכי פלמ"ח צעירים ישראלים [...] עדה מצטיינת בעבודה בתכנון הפרטים, ואנחנו מפאת גילנו התעלמנו מהפרטים. על זה תמיד היו לנו ויכוחים'.¹⁹⁸ דר העיד כי אנשי הפלמ"ח נפגעו מיחסה של סרני. לדבריו 'הייתה לעדה איזה תזה שגוי איטלקי אחד שווה עשרה פלמ"חניקים [...] היא בנתה על הדבר שבו היא הייתה חזקה, וזה היו יחסיה עם

193 זרטל (לעיל, הערה 5), עמ' 356.
 194 אלדר (לעיל, הערה 15), עמ' 275.
 195 עדות סרני (לעיל, הערה 52), עמ' 14.
 196 סרני (לעיל, הערה 4), עמ' 143.
 197 עדות סרני (לעיל, הערה 52), עמ' 15.
 198 'אלה הם חייך' (לעיל, הערה 43), עמ' 5.



קורס מפקדי סירות בפלי"ם
(באדיבות ארכיון הפלי"ם)

האיטלקים'.¹⁹⁹ למשל כשקיבלה הוראה לפגוע ב'לינו' הציעה סרני להיעזר בחבלנים איטלקים בשל קוצר הזמן. 'חבלנים איטלקים? קרא יוסלה [חבלן מבני היישוב] ברוגז, את רוצה להעסיק שכירי חרב זרים כדי להטביע את לינו? לגזול מאיתנו את הכבוד הזה? [...] בלבנו האשים אותי על שאני מתייחסת אל בחורי הפלמ"ח כאל בנים חורגים ורוצה לשלול מהם את כבוד המבצע'.²⁰⁰ במאורע זה ניכר הפער בין בני היישוב, לרוב חברי פלמ"ח, שבעבורם ההעפלה הייתה גם הזדמנות להוכיח את זהותם החדשה כלוחמים עבריים, לבין סרני, שראתה לנגד עיניה את המשימה ודבקה בה; בתור מפקדת הפעולה הוטלה עליה האחריות להשלמתה, והעמדה שנקטה הייתה עמדת מנהיגות.

סרני לא הסתדרה עם הנהגים הארץ-ישראלים שהסיעו אותה: 'הם נסעו כמו משוגעים', טענה.²⁰¹ הוד, נהגה של סרני באיטליה, סיפר במבט לאחור כי בהיותו בחור צעיר ושאפתן כעס על כך שמי שמנהלת את עלייה ב אינה סומכת על נהגים ישראלים.²⁰² תביעתה של סרני להסתייע בנהג איטלקי עוררה תרעומת: 'מה זאת אומרת, מפקדת עלייה ב' [...] תיקח נהג איטלקי? אני אומרת: אני בטוחה שאני אמצא נהג איטלקי שיהיה מצוין [...] אבל איפה אתה שם את הכבוד של הנהג הישראלי? היה ממש התקוממות'.²⁰³ ממרחק זמן אמרה סרני כי חיבבה מאוד את הפלמ"חניקים, וכי גישתה כלפיהם הייתה סלחנית: 'הם היו בחורים נהדרים, אבל היו דברים שפשוט לא ידעו'.²⁰⁴

199 עדות דר (לעיל, הערה 53), עמ' 1.

200 סרני (לעיל, הערה 4), עמ' 187-188.

201 עדות סרני (לעיל, הערה 46), עמ' 13-14.

202 'אלה הם חייך' (לעיל, הערה 43), עמ' 7.

203 עדות סרני (לעיל, הערה 46), עמ' 15; עדות הוד (לעיל, הערה 3), עמ' 11-12.

204 ארגמן (לעיל, הערה 1), עמ' 413-414.

מחלוקות חוזרות ונשנות נתגלעו בין אנשי המוסד לאנשי הפלמ"ח, והדבר הגיע לאוזני האיטלקים. בשנת 1948 אמר לסרני אחד האדמירלים: 'גברת סרני, שלוש שנים אני כיבדתי אתכם. שלוש שנים אני התייחסתי אליכם כאל אנשים לא מהעולם הזה, אבל היום אני יודע שאתם רעים כמונו'.²⁰⁵ המחלוקות שתוארו לעיל הובילו גם לגרסאות שונות בתיאור האירועים. יש בכוחן של מחלוקות עקרוניות ואישיות להביא לניסיונות הדרה מהזיכרון הקיבוצי. כך היה למשל ביחסי בן-גוריון והפלמ"ח, ביחסי הפלמ"ח ויוצאי הצבא הבריטי, באשר למקומם של האצ"ל והלח"י בזיכרון הישראלי ועוד.²⁰⁶ קרוב לוודאי שהמחלוקות של סרני עם אביגור, המפקד הנערץ של המוסד, ועם הפלמ"חניקים, הדגם האנושי המיתולוגי של החברה הישראלית, השפיעו על דחיקתה לשולי הזיכרון. אולם כשם שאין לצמצם זיכרון קיבוצי בתוך תרבות וחברה 'למניפולציה או תרמית של אליטות כל יכולות, המסוגלות לשלוט שליטה מוחלטת על תוכנת העבר הלאומי וייצוגיו', כלשונה של מלמן,²⁰⁷ כך אין לראות במחלוקות לגוניהן מניע בלעדי להדרת סרני מהזיכרון.

'להצלחה אבות רבים'

כשקיבלה סרני את הפיקוד על עלייה ב באיטליה, אמר לה ארזי, קודמה בתפקיד: 'אני בטוח שהעבודה תתקדם יפה, אך אינני מקנא בכך: בהצלחותיך יתברכו אחרים, אך בכישלונות יאשימו רק אותך'.²⁰⁸ לימים נוכחה סרני באמתות דבריו.

בעיני סרני הטבעת ה'לינו' הייתה גולת הכותרת של עשייתה באיטליה,²⁰⁹ וקשריה עם האיטלקים היו גורם מרכזי להצלחת הפעולה. ברשימה על אודות הפרשה שכתבה בשנת 1958 העצימה סרני את תפקידה בקבלת ההחלטות, את יצירתיותה שהביאה לפתרון, ואת חלקה בהצלחת הפעולה. מפאת קוצר היריעה לא אפרוש כאן את תיאור תפקודה המלא. המשפט 'באותו בוקר ביקרתי את כל ידידי בעלי העמדה אשר ברומא. כולם קיבלוני מיד',²¹⁰ הוא דוגמה אחת מני רבות לתיאור תפקודה ומעמדה הרם. אביגור עצמו אישר כי תיאורה של סרני בעניין זה נאמן,²¹¹ ואף על פי כן לא זכתה לכבוד הראוי על תרומתה הגדולה להצלחת המבצע.

בספרות על פרשת ה'לינו' תואר חלקה של סרני במשפטים בודדים.²¹² מוניה מרדור, שעמד בראש

205 עדות סרני (לעיל, הערה 79), עמ' 38.

206 בן-גוריון, שלדעותיו היה משקל מכריע בעיצוב הזיכרון הישראלי, דגל בערך המרות ולא אפשר בתחום זה חילוקי דעות, ערער על עמדתו או התנגדות לה. ראו: לבל (לעיל, הערה 24), עמ' 456-459.

207 מלמן (לעיל, הערה 25), עמ' 432.

208 סרני (לעיל, הערה 4), עמ' 125.

209 ארגמן (לעיל, הערה 1), עמ' 413; על פרשת 'לינו' ראו גם: מ' מרדור, שליחות עלומה: פרקי מבצעים מיוחדים במערכות ה'הגנה', תל-אביב תשי"ז, עמ' 200-244.

210 סרני (לעיל, הערה 18), עמ' 3.

211 אביגור אל גרשון, 25 במאי 1958, את"ה 80/111/3.

212 ראו למשל: ח' קרייתי אל ת' עופר, 'ארגון חברי "ההגנה" תל-אביב, כ"ט בנובמבר 1997, את"ה, 80/371/8; מ' אלדר, שייטת 13: סיפורו של הקומנדו הימי, תל-אביב תשנ"ג, עמ' 127 – סרני נזכרה שם כעוזרת למבצע, אך שמה צוין פעם אחת בלבד; בוועד (לעיל, הערה 15), עמ' 241 – הפרשה מתוארת שם בעמ' 241-243, אך לסרני יוחד משפט אחד.



הטבעת ה'לינו',
אנייה שנועדה
להביא נשק
לכוחות הערבים,
אפריל 1948
(באדיבות ארכיון הפליים)

קבוצת החבלה שהטביעה את הספינה, 'העלים בספר שלו', לטענת סרני, 'את כל הרקע של הקשרים הפוליטיים שאפשרו את הפעולה. ככה זה, להצלחה יש הרבה אבות. רק הכישלון יתום', הסבירה לימים.²¹³ סרני קבלה על כך שבמבצעים מוצלחים כל אחד ניסה לחטוף את התהילה לעצמו.²¹⁴

ניתן להעלות סיבה נוספת למיעוט חלקה של סרני בעניין זה. הספרות על מבצעי רכישת נשק ועל פגיעה באניות נשק של מדינות אויב, כגון פרשת 'לינו', 'ארג'רו' ועוד, מדגישה את ההיבט הצבאי של הפעילות. העבודה המדינית, שהייתה לדעת סרני שורש ההצלחה של המבצעים, נדחקה לשוליים. סביר כי בתקופת עיצובו של הזיכרון הקיבוצי במדינת ישראל, מתוך רצון לטפח את הדימוי הפיזי-הצבאי-החזק של החברה הישראלית, הודגשו הפן הצבאי וחלקם של אנשי הפלמ"ח, וזאת על חשבון העשייה המדינית, שמשכה פחות את הלב הישראלי הצעיר, ועיצבה פחות את זהותו החדשה.

תודעת ההקרבה

במלחמת העולם השנייה נשות השירות החשאי הבריטי ובמיוחד אלה ששירתו בצרפת היו מקור לרומנים ספרותיים, במיוחד בשל התנסותן הדרמטית ולעתים הטרגית והמצוקות שחוו.²¹⁵ בתרבות הישראלית יוחד מקום מכובד ביותר בזיכרון למי שהקריבו את חייהם למען המולדת, והשכול הוא רכיב מרכזי בתפיסת הזיכרון הקיבוצי.²¹⁶ אהרנסון הייתה הדוגמה ההיסטורית הראשונה בארץ-ישראל לאישה שבחרה באופן פעיל במוות בעל סממנים לאומיים חילוניים.²¹⁷ סנש, שהקריבה את חייה במבצע גבורה, הייתה לגיבורה לאומית שדמותה חקוקה בזיכרון הקיבוצי.²¹⁸ סיפוריה של סרני כמפקדת המוסד באיטליה אינו סיפור של סבל והקרבה, והדרתה מהזיכרון קשורה בשיקולי הנצחה של החברה. החברה היישובית ואחר כך החברה הישראלית בראשיתה האדירה את ההקרבה למען המולדת, ולא מצאה במקרה של סרני את ההיבט הזה, שהיה חשוב כל כך בעיניה.

213 שלג (לעיל, הערה 10), עמ' 94.

214 ארגמן (לעיל, הערה 1), עמ' 413.

215 ון סיטרס (לעיל, הערה 100), עמ' 410.

216 לבל (לעיל, הערה 24), עמ' 39-50.

217 מלמן (לעיל, הערה 23), עמ' 347.

218 באומל-שוורץ (לעיל, הערה 14), עמ' 77.

אישיותה ושאלת מנהיגותה של סרני

שלא כנשים שסיימו את תיאור סיפור חייהן עם מות בני זוגן,²¹⁹ במקרה של סרני ההפך הוא הנכון. עם מות בן זוגה, אנצו, נפתח הפתח למעורבותה ולעשייתה הציבורית בתפקוד גברי. עם זאת סרני חייתה בצלו של בן זוגה, שדמותו המיתית התעצמה לאחר מותו.

'זו הפעם הראשונה שאנו מארחים אשה, את הגברת עדה סרני, רעייתו של הצנחן אנצו סרני, פתח עמוס אטינגר את תכניתו 'אלה הם חייך' שהוקדשה לעדה סרני.²²⁰ גם בתכנית שהתמקדה בדמותה הוצגה סרני קודם כול כ'רעייתו של'. נראה כי הגברים שבחיייה הפרטיים והציבוריים, הטילו צל עליה ועל עשייתה – כך בן זוגה, שהיה כריזמטי וכובש לבבות, פציפיסט ובעל דרך פוליטית ייחודית,²²¹ ושעל פי עדותה של סרני עצמה היה מנהיג טבעי בעל יכולת מרשימה למצוא שפה משותפת עם כל אדם, ונתפס כחלק מתקוות העתיד של ישראל;²²² כך ארזי, שבפיקודו פעלה בחודשיה הראשונים במוסד, ושהיה מושא הערצתה, וכך אביגור, שהיה למיתוס עוד בחייו, ושיחסייה עמו היו מורכבים ומרובי מחלוקות. למעשה, אמרה בונדי, נדמה כי סרני תמיד הייתה בצל גברים שהסתירו אותה.²²³ אולי הייתה זו תוצאה בלתי נמנעת של בחירתה של אישה מיוחדת לשתף פעולה עם גברים בעלי שיעור קומה.

אין להתעלם מחלקה של סרני עצמה בהדרתה. 'לא היה לי עניין בשום תפקיד ציבורי. זה לא מתאים לאופי שלי', אמרה לימים.²²⁴ במכתב שכתבה אל שרת, שר החוץ הטרי של מדינת ישראל, בדצמבר 1948, בשלהי התקופה הנדונה במאמר, הודתה: 'לא חיכיתי למשרה. ביחס לעבודתי בעבר הרגשתי היא: גידלתי ילד יפה בזמנים ובתנאים קשים; בכוחי היה לעשות ממנו בחור גדול וחזק; הילד איננו שלי; עכשיו הוטבו הזמנים והוקלו התנאים ורוצים לקחתו ממני – קחו אותו, דאגו לו, אל תמסרו אותו בידיים רעות'.²²⁵ סרני לא ביקשה לה אפוא משרה, אלא טובת העניין הלאומי הייתה לנגד עיניה.

מששבה מאיטליה לא מצאה סרני את מקומה בקיבוץ ועברה לירושלים,²²⁶ ומיעטה בעשייה ציבורית. 'אחרי מה שעשו לי באיטליה, אחרי ההשמצות, ה"קמפניה" מאחורי גבי והרכילות – רציתי רק לברוח [...] מאז, אני נוסעת וקוראת, יכולה לגמור ספר כל יום וטוב לי ככה', אמרה.²²⁷ לאחר אסון התרסקות המטוס במעגן שבו נספו בנה דניאל ורעייתו הטרייה עפרה, בשנת 1954, יצאה לאיטליה

219 התופעה עוררה את תהייתה של שילה: 'האם יש בכך מעין אמירה סמויה של הכותבת כי מעיין חייהן יבש עם מותם של בני זוגן או כי מרכז הבימה שמור לגברים?' (שילה |לעיל, הערה 17, עמ' 46).

220 'אלה הם חייך' (לעיל, הערה 43), עמ' 1.

221 שיחה שערכתי עם ר' בונדי, כותבת הביוגרפיה של אנצו סרני, 8 ביולי 2009; וראו: א' סרני, האביב הקדוש: יומנים, מכתבים, מאמרים, תרגום וערך כ' קסטלבונונו, תל-אביב תש"ז.

222 מקנייש (לעיל, הערה 94), עמ' 66.

223 שיחה עם בונדי (לעיל, הערה 221).

224 ארגמן (לעיל, הערה 1), עמ' 412.

225 סרני אל שרת (לעיל, הערה 8).

226 בונדי (לעיל, הערה 39), עמ' 417.

227 ארגמן (לעיל, הערה 1), עמ' 412.

לשמש נציגת עניין יהודי רוסי ברומא. היא מילאה תפקיד זה כעשור ושבה לארץ בשנת 1969, ומאז כמעט הדירה עצמה מעשייה ציבורית.

לסרני היו התכונות הנדרשות למנהיגות – הייתה לה יכולת מוכחת והיא הייתה גיבורה בעלת אישיות חזקה וייחודית – אך לא בטוח שרצתה להיות מנהיגה נערצת. אולי העדיפה שלא לעמוד בשורה הראשונה. ייתכן שכמו מנהיגות אחרות בזמנה,²²⁸ סברה שבעת מאבק לאומי גם על נשים להירתם למאמץ, אפילו בתפקוד חוצה גבולות מגדר, אך לאחר מכן עליהן לשוב לביתן. אפשר

שתפקודה בתור מפקדת מובהקת נבע מאילוצים לאומיים ולא מתפיסות מגדר חדשות. נראה שמקרה זה מחזק את סיפור מנהיגות התקופה באופן כללי: נשים לא הנהיגו גם מכיוון שלא נטו לכך. ומסתבר שהיעדר נטייתה של סרני להנהיג ולפתח יכולת זו והזמניות של מנהיגותה גרמו אף הם להדרתה מן הזיכרון.

היבט נוסף שיש לתת עליו את הדעת הוא סגנון מנהיגותה הייחודי של סרני, שהיה מורכב וקשה לתיגו. היא לא יזמה את מפעלה לכתחילה אלא נעתרה לאחרים, אך מכאן ואילך נקטה גינוני מפקדת והפעילה סמכות כלפי פקודיה, וגילתה יושרה ותעוזה האופייניים למפקד. היא נקטה יזמה ויצירתיות שלא תמיד עלו בקנה אחד עם הפקודות; היא ראתה במוסד לעלייה ב גוף אזרחי ולא צבאי, ומתוך כך ביכרה עשייה לא כוחנית בדרכה הייחודית. אפשר שאף מורכבות זו הקשתה לתייגה בזיכרון הקיבוצי. זאת ועוד, לא היה לסרני קהל מעריצים או מונהגים; פעילים נעלבו ממנה וכעסו עליה, ועם הפליטים לא יצרה קשרים.²²⁹ היא אף לא הייתה דגם חיקוי לנשים אחרות בנות התקופה, וכאמור העידה על עצמה כי לא היה לה עניין בתפקיד ציבורי. אולם מנהיגות נתפסת בראש ובראשונה כהשפעה

על קבוצה חברתית לפעול להשגת מטרות משותפות, והמנהיג או המנהיגה משתמשים לשם כך בתכונותיהם המיוחדות,²³⁰ ופועלה של סרני הולם הגדרה זו. היא פעלה בסגנון שהוא בין נשי לגברי, בין מפקדת למנהיגה, ומיצתה בתפקידה את יכולותיה האישיות – עצמה רטורית וחזותית, יושר ואמינות, אמונה בצדקת הדרך וכריזמה – אך זאת לפרק זמן מוגבל בלבד, כפועל יוצא של אילוצי השעה. שעתה היפה הייתה בעת מאבק לאומי, וכאמור לא היה לה המשך.



עדה סרני,
שנות החמישים
(צילום: חנן בהיר;
באדיבות ארכיון
גבעת-דבר)

228 ראו מאמרי 'שמרנות פורצת דרך: לדמותן של מנהיגות ציוניות-דתיות בתקופת היישוב', עיונים בתקומת ישראל (ברפס).

229 עדות א' גולדנברג, פקידת סעד במחנה פליטים באיטליה, ראינה צ' בן-צבי, 15 בספטמבר 1989, אה"ה, 4-12/45-5, עמ' 20-2121.

230 מ' פופר, 'מנהיגות: היער ושביליו', א' גונן וא' זכאי (עורכים), מנהיגות ופיתוח מנהיגות: מהלכה למעשה, ירושלים תשנ"ט, עמ' 20.

סיכום

זיכרון קיבוצי מתפתח לא רק באופן ספונטני, אלא גם על ידי גורמים פוליטיים ולאומיים, המנכסים להם את העבר ומבקשים לקדם באמצעותו אינטרסים גלויים וסמויים. עם זאת כפי שגרס חוקר הלאומיות ארנסט רנאן, 'הלאומיות אינה רק מה שזוכרים אלא גם מה ששוכחים',²³¹ ולפיכך ההדרה, כמו ההנצחה, יכולה לשפוך אור על דמותה של החברה המעצבת את הזיכרון.²³²

דינמיקת ההנצחה, טענה באומל-שוורץ, מושפעת מזהות המונצחים, מצורכי המנציחים ומנכונות הציבור לקלוט את דפוסי הזיכרון המוצעים לו.²³³ סרני הייתה חריגה בנוף האנושי והנשי של החברה היישובית, וייחודה היה לה לרועץ. מדינת ישראל התקשתה לקבל דגם זה ולהעמידו כמופת לחיקוי. על אף תפקודה הלאומי, היא קראה תיגר על הדגם האנושי-הישראלי הרצוי, שהיה גברי, חזק והדגיש את הצבאיות. היותה אישה בתפקיד גברי אך בתפקוד נשי; זהותה האיטלקית בחברה שהאדירה את דמות הצבר; דפוסי פעילותה, שנשענו על דיפלומטיה ולא על כוח הזרוע, והיעדר הקרבה ניכרת לעין – על פי פרשנות החברה דאו – כל אלה לא תאמו את הסיפורים האנושיים שהועצמו בנרטיב הציוני ובזיכרון הקיבוצי של החברה.

קשה לפענח עד תום את חידת הדרתה של סרני ולתת לה פתרון חד-משמעי. כשם שזהותה של סרני הייתה מורכבת ורבת פנים, כך שאלת מעמדה בזיכרון הקיבוצי מורכבת, שכן הוא הושפע מתהליכים חברתיים וממאפיינים אישיים, שחלקם חיזקוהו ואחרים החלישוהו.²³⁴ לא היה להדרתה גורם אחד בלעדי. בהדרה, כמו בהנצחה, פועלים במקביל מספר כוחות.²³⁵ מלמן טענה כי המגדר רלוונטי לזיכרון ולהדרה, ואכן ניתן לראות בסיפור הדרתה של סרני מקרה פרטי של תופעת ההמעטה בתרומתן של נשים לזיכרון לאומי.²³⁶ אולם לצד ההיבט המגדרי המרכזי, אין להפחית מחשיבות ההיבט האישי, שהתבטא הן בזהותה הייחודית של סרני הן ביחסי הגומלין בינה לבין הסובבים אותה. רק ניתוח מכלול ההיבטים בהקשר ההיסטורי-החברתי-התרבותי של התקופה הנדונה מקרב אותנו למענה הולם על שאלת הדרתה של סרני.

231 9-26 pp. E. Renan, *Qu'est-ce qu'une nation?* Paris 1882; מצוטט על פי: לבל (לעיל, הערה 24), עמ' 33.

232 באומל-שוורץ (לעיל, הערה 14), עמ' 76, 136-137.

233 שם, עמ' 78.

234 כפי שנטען במחקרים הדנים בתהליכים המחזקים ומחלישים מעמד של דמות ציבורית בזיכרון הקיבוצי. ראו: פיין (לעיל, הערה 31); לנג ולנג (לעיל, הערה 31).

235 כך במקרה הנצחתה של סנש. ראו: באומל-שוורץ (לעיל, הערה 14), עמ' 76-85. וכך במקרה של אהרנסון. ראו: מלמן (לעיל, הערה 23), עמ' 375.

236 מלמן (שם), עמ' 344, 346.