

התיישבות הגרמנים בעמק בית-שאן בין מלחמות העולם



רקע כללי

בשנת 1920, בוועידת סן-רמו, נתן 'חבר הלאומים' לבריטניה מנדט על ארץ-ישראל. מאוחר יותר, באוגוסט 1922, קיבל 'חבר הלאומים' את מסמך 'מנדט פלשתינה', שתוארו בו בפירוט רב המטלות שהוטלו על הממשל הבריטי בארץ-ישראל והסמכויות שהוענקו לו בתור הגוף שמונה לנהל את הטריטוריה שנתרה ללא מערכת שלטונית עם עזיבת העות'מאנים את הארץ.¹

אחד העניינים האזרחיים החשובים שהיה על הממשל הבריטי לטפל בהם היה קרקעות הג'י'פטיק, 'קרקעות מדינה' במינוח העות'מאני,² במיוחד באזור בית-שאן. הנושא עלה תכופות בדוחות

תיעוד זה לא היה אפשרי ללא סיועם ועצתם של פרופ' חיים גורן ופרופ' יוסי בן-ארצי, שי פרקש, רינה סמואל, יורם גוטליב, רענן רשף, פרופ' אורי ינון, ארנון גולן, יהודית אמיר, יורעאלה כספי, פאולה נחשוני, יהודה צונץ, יעקב נקש, מרטין היגנס, קרין קלינגבייל-וילנד, בריגיטה קָהר, קתי ג'נקינס, הלמוט גלנק, דובי מאיר, ד"ר יורם שפירא, פרופ' נפתלי טלמן, גרשון פיטרמן ואחרים. התכניות, החתכים והרישומים המאירים מאמר זה נעשו על פי תצלומים של המבנים שנמצאו בארכיונים של שדה-אליהו וטירת-צבי, וכן בעקבות שיחות עם תושבי היישובים הסמוכים, שחלקם ביקרו בבתים בשנות השלושים של המאה העשרים וקימו יחסי שכנות עם המתישבים הגרמנים. נוסף על כך נעשה שימוש בטקסים שכתבו המתישבים, צאצאיהם וקרוביהם. חלק מהתצלומים הגיעו מבני משפחת וילנד המתגוררים בשטוטגרט.

1 'מנדט פלשתינה' (Mandate for Palestine), שפרסם 'חבר הלאומים' ב-24 ביולי 1922, מתועד במערכת המידע המקוונת של האו"ם בשאלות פלסטין, <http://domino.un.org/UNISPAL.NSF>, ומספרו C. 529. M. 314. 1922. VI
2 א"ל אבנרי, 'המאבק עם ממשלת המנדט על קרקעות המדינה', קתדרה, 12 (תמוז תשל"ט), עמ' 111; על קרקעות הג'י'פטיק, מיפוי ומעמדן ראו גם: ר' קרק וח' גרבר, 'מפות רישום קרקעות בארץ-ישראל בתקופה העות'מאנית', שם, 22 (טבת תשמ"ט), עמ' 113-120.

ובמסמכים נלווים שהגישו הבריטים ל'חבר הלאומים'. בנובמבר 1921 יזמו שלטונות המנדט את 'הסכם קרקעות בית-שאן' (Beisan Land Agreement), שנועד 'לאפשר לחקלאים הפועלים בתום לב באזור בית-שאן להיות בעלים חופשיים [של קרקע] בעבור תשלום דמי רכישה צנועים לממשלה בחמישה-עשר תשלומים שנתיים'.³ כך הפכו ערבים וברווים לבעלי קרקעות בהיקף ניכר.

היקף קרקעות הג'יפטליק בעמק בית-שאן היה נכבד ביותר על פי כל אמת מידה: ממשלת המנדט העבירה לרשותה כ-382,000 דונם, וחילקה מהם אדמות לערביי האזור, כצעד של פיוס והפגנת התחשבות באוכלוסייה הערבית של ארץ-ישראל, שממילא תססה בשנים אלה, הראשונות לקיום המנדט: בעקבות הצהרת בלפור חששו ערביי ארץ-ישראל מחד-צדדיות של הממשל המנדטורי, וחששם הוביל למאורעות 1921. החלטתו של הרברט סמואל על חלוקת אדמות עמק בית-שאן לברווים הייתה חלק ממדיניות שנקט, באישור משרד המושבות, כדי להמחיש לערבים כי הממשל הבריטי דואג גם להם ולא רק לאוכלוסייה היהודית.⁴ לעומת זאת ההנהגה היהודית ראתה בחלוקת קרקעות בית-שאן לערבים צעד אנטי-יהודי: כשהוחל בחלוקת הקרקעות חש חיים ויצמן נבגד על ידי סמואל, הנציב העליון ממוצא יהודי, ולנוכח מאמציו של סמואל לקיים איזון בין יהודים לערבים כינה אותו 'מוג לב'.⁵

בעלי הקרקע החדשים, ערבים וברווים, נתקלו בקשיים כספיים וחקלאיים, וחלקם הציעו קרקעות למכירה כדי לממן מסים שדרשו מהם הבריטים וכדי לרכוש ציוד חקלאי וזרעים. היקף המכירות בא לידי ביטוי במסמך 'חבר הלאומים' משנת 1926: מתוך כ-80,000 דונם שנמכרו לחקלאים ערבים, כ-8,800 נמכרו על ידי הערבים לאחרים.⁶ בחלק מן הקרקעות היו מיזמים חקלאיים שלא עלו יפה, בשל חוסר ניסיון וידע חקלאי וכן בשל בעיית הגנבות החקלאיות.⁷

בנסיבות אלה נפתח חלון הזדמנות לטמפלרים, שהיו אז בשיא נוכחותם בארץ-ישראל: זה כבר חזרו לארץ לאחר הגליה למצרים במהלך מלחמת העולם הראשונה, ועתה ישבו בשבע מושבות משגשגות ושאלו לפתח מיזמים חקלאיים והתיישבותיים נוספים. במחצית הראשונה של שנות העשרים⁸

3 ויצמן אל הנציב העליון לארץ-ישראל, פרוטוקול הישיבה התשיעית של חבר הלאומים, נספח 6, ז'נווה, 3 במאי 1926, <http://domino.un.org/UNISPAL.NSF>, מסמך 'חבר הלאומים', C. 405. M. 144. 1926. VI

4 אבנרי (לעיל, הערה 2), עמ' 112.

5 ת' שגב, ימי הכלניות: ארץ ישראל בתקופת המנדט, ירושלים 1999, עמ' 159; שגב הביא שם את מכתבו של ויצמן לאשתו, מ-10 באוגוסט 1921, ראו: ח' ויצמן, אגרות, י: ינואר 1922 – יולי 1923, בעריכת ב' ואסרשטיין, ירושלים תשל"ט, עמ' 264.

6 'Since the Agreement became operative in 1922, approximately eighty thousand donams [sic!] have been allotted; of these, eight thousand eight hundred and three have been sold by villagers [...] It is true that in many cases, owing to several years of poor rainfall, lack of capital and other causes, cultivators have been unable to work their lands successfully' (ממשלת בריטניה אל המזכיר הכללי של 'חבר הלאומים', פרוטוקול הישיבה התשיעית, נספח a6 [לעיל, הערה 3]).

7 י' ויץ, בית-שאן ובנותיה, תל-אביב תרצ"ד, עמ' 56-58.

8 בתמוז תרפ"ט (1929) ביקר במקום יוסף ויץ, ומתיעוד פגישתו ושיחתו עם וילנר עולה כי הלה התיישב בבית-שאן ארבע שנים קודם לכן; סביר להניח כי עברה לפחות שנה מאז רכישת השטח עד שעבר להתגורר במקום, ואם כן המעורבות הגרמנית החלה לכל המאוחר בשנת 1924; ראו: ויץ (שם), עמ' 50.

רכשו גרמנים (שפרט לאחד היו כולם טמפלרים) מערבים קרקע בעמק בית-שאן, לחקלאות ואולי אף לספסרות קרקע עתידית.⁹

הגרמנים קנו אלפי דונמים במחירים נמוכים.¹⁰ ידוע על מספר גרמנים שרכשו קרקע: האחים וילנד (Wieland) – קרל (יליד 1879) מהמושבה הגרמנית שרונה, רודולף (יליד 1882) ואגמונט (יליד 1886) מהמושבה הגרמנית בירושלים; האחים קרל ופרידריך קובלר (Kübler) משרונה; גוסטב בוירלה (Bauerle, יליד 1883) מהמושבה הגרמנית ביפו; פאול בק (Beck, יליד 1889) מהמושבה הגרמנית בחיפה; ארווין קופ (Kopp, יליד 1900) מהמושבה הגרמנית בוילהלמה; מרגה מיינהררט (Meinhardt) תושבת ירושלים; אוסקר דיטריך (Dietrich, יליד 1899) וכן פרופ' אברהרד גמלין (Gmelin) מבית החולים הדיאקוניסי בירושלים.¹¹ עוד אדם ממוצא גרמני אך בעל נתינות שוודית הצטרף למיזם: הרמן בייחה (Bayha), קרובו של גמלין. כל תאריכי הלידה הידועים מצביעים על כך כי הטמפלרים בקבוצה זו היו 'בני דור שני', ככל הנראה ילידי הארץ.

קיים חוסר עקביות במידע על היקף הקרקעות שרכשו הגרמנים: לדברי יוסף ויץ רכשו 2,000 דונם, לדברי מוסה גולדנברג – 4,000 דונם, ולדברי דב ניר – 3,000 דונם. ככל הנראה הדיווח הקרוב ביותר למציאות הוא זה של אפרים נחשוני, שציטט את ההסכם מדצמבר 1938 בין 'קרן קיימת לישראל' לנציגי הגרמנים שמכרו לה את הקרקעות, ושם צוין כי שטח הקרקעות הנמכרות 2,175 דונם.¹² בידי הגרמנים היו קרקעות נוספות באזור, כפי שעולה מאמנה בין ממשלת אוסטרליה לממשלת גרמניה. על פי האמנה, שנחתמה בכוון באפריל 1965, היו בשליטת הגרמנים מעמק בית-שאן, נוסף על החוות שעברו: 3.5 דונמים בעיירה בית-שאן ו-28.5 דונם בשטח של קיבוץ חמדיה דהיום, מצפון-מזרח לעיירה בית-שאן.¹³

בעלי הקרקעות הגדולים מבין הגרמנים היו האחים וילנד (130 הקטר) וקופ (50 הקטר); כל האחרים היו בעלי שטחים קטנים יותר, וקרל אימברגר ציין נוסף על כך ערבי שבבעלותו היו 3.5 הקטרים.¹⁴

9 ד' ניר, איזור בית שאן: חבל ארץ בגבול המדבר², תל-אביב תשכ"ז, עמ' 127. יש להבחין בין החקלאות הספקולטיבית שיוחסה לגרמנים בבית-שאן לבין רכישת קרקעות ככוונה ספקולטיבית. ניר הגדיר חקלאות ספקולטיבית כ'עיבוד אדמות שלא על ידי בעליהן, שלא למטרת התיישבות קבע אלא לצורך התעשרות מהירה'. ערבים מכרו קרקעות גם ליהודים מאותן סיבות. כך למשל מכר מוסה עאלמי, מהבולטים בין מנהיגי ערביי ארץ-ישראל באותה תקופה, קרקעות למתיישבי טירת-צבי; ראו: שגב (לעיל, הערה 5), עמ' 226.

10 ויץ (לעיל, הערה 7), עמ' 59-60; נ' ברגיורא, שדה-אליהו², ירושלים תשט"ז, עמ' 31; ניר (שם), עמ' 124.

11 ה' פון ברנס (Behrens, בתו של קרל וילנד) אל א' נחשוני, שדה-אליהו, 29 בינואר 1987, ארכיון שדה-אליהו.

12 ויץ (לעיל, הערה 7), עמ' 59; מ' גולדנברג, והקדן עודנה קיימת: פרקי זכרונות, מרחביה תשכ"ה, עמ' 113-114; ניר (לעיל, הערה 9), עמ' 127; א' נחשוני, 'הגרמנים בבקעת בית-שאן', בבקעה, 88 (ספטמבר 1981) תשרי תשמ"א, עמ' 21; חוזה מכירת קרקעות הגרמנים, 4 בדצמבר 1938, אצ"מ, KKL 5 1189.

13 אמנה בין אוסטרליה לגרמניה בעניין חלוקת הפיצויים מישראל בעבור רכוש גרמני, סדרת האמנות האוסטרליות, 1966, מס' 3, נספח 3, 30 בינואר 1966, המחלקה לענייני חוץ, קנברה; האמנה מתועדת במערכת המידע המקוונת של שירות הפרסומים האוסטרלי, <http://www.austlii.edu.au/au/other/dfat/treaties/1966/3.html>. באמנה מדובר בנכסים שהגרמנים לא מכרו, ושישראל שילמה בעבורם פיצויים, והיא עוסקת בחלוקת הפיצויים הללו בין ממשלות גרמניה ואוסטרליה על פי מספרי האזרחים ממוצא טמפלרי בשתי המדינות. במסמך פורטו כל נכסי הגרמנים בשטח מדינת ישראל שהולאמו על ידי ממשלת ישראל.

14 K. Imberger, *Die deutschen landwirtschaftlichen Kolonien in Palästina* (Tübinger geographische und geologische Abhandlungen, II, 6), Ohningen 1938, p. 55. הקטר הוא מידת שטח השווה לכעשרה דונמים מטריים.

מתיישבים גרמנים שבנו מבנים על קרקעות אלה היו קופ, רודולף וילנד, בייהה וקרל קובלר. רק שניים מתוך אלה גם התיישבו וגרו בבתים: וילנד וקופ. וילנד פעל כמנהל נכסים עבור הגרמנים שלא התגוררו בעמק בית-שאן.¹⁵ על פי זיכרונותיה של לואיזה קופ, ייתכן שגם משפחת בייהה גרה במקום, לפחות חלק מן הזמן: קופ בנה את בית 'האדונים בייהה', ובני משפחת קופ אף התגוררו בבית בייהה עד שעלה בידם להקים את ביתם.¹⁶ נוסף על כך קיים מידע כי בית קובלר היה מאוכלס לפחות סמוך לבנייתו, וכי המבנה נתפס על ידי מתיישבי שדה-אליהו, בשנת תרצ"ט. קובלר עצמו חזר לגור בשרונה, לאחר שכשל המיזם החקלאי שלו.¹⁷

ההתיישבות הגרמנית, אופייה ותכליתה

צורת ההתיישבות של הגרמנים הייתה חדשה באזור: חוות חקלאיות מרוחקות זו מזו, ואף בשימוש הקרקע הנהיגו שיטה חדשה. השטחים החקלאיים היו מעובדים על ידי שכירים, תושבי הכפרים הסמוכים או עובדים שהתגוררו ארעית במקום.¹⁸

אימברגר, טמפלר מווילהלמה, תיאר בשנת 1938 את המושבות הטמפלריות בפלשתינה, כולל ההתיישבות בעמק בית-שאן. הוא הבחין כי זו שונה במערך היישובי משאר המושבות הטמפלריות: שלא כמותן, החלקות בעמק בית-שאן לא היו מסודרות לאורך רחוב; כמה מבנים בודדים היו קרובים זה לזה יותר מאחרים, אך ללא תכנון יישובי שיטתי. אימברגר כינה את ההתיישבות ה'מושבה החדשה ליד בית-שאן [Beisan]', אף שהשטח הגרמני היה מורכב למעשה מחלקות גדולות שלא תמיד היה ביניהן רצף קרקעי.¹⁹ הגרמנים הכירו צורת התיישבות זו לא רק מגרמניה אלא גם ממזרח אפריקה, ששם הייתה נוכחות של מתיישבים גרמנים כבר מסוף המאה התשע-עשרה (טמפלרים התיישבו במזרח אפריקה החל משנת 1895).²⁰ משפחתה של לואיזה קופ התיישבה ב'מזרח אפריקה הגרמנית' כבר בשנת 1911.²¹

אחד ממכתביה של הרטה פון ברנס, בתו של קרל וילנד, שופך מעט אור על מניעי המתיישבים הגרמנים, שחיפשו ככל הנראה מרחב מחיה.²² מקורות אחרים מספרים על מניעים אישיים: קופ

15 פון ברנס אל נחשוני, 11 בדצמבר 1983, ארכיון טירת-צ'בי.

16 L. Kopp, 'My Life Story: Been There, Done That, and Now Telling It as It Comes to Mind', 1987 (trans. E.P.G. Gohl, 1993), unpublished manuscript, Kopp family collection, p. 14

17 בר-גיורא (לעיל, הערה 10), עמ' 33; E. Nachshoni, *Die Niederlassung der Templer im Bet-Shean-Tal 1929-1939*, ed. B. Kneher-Rohrer, Stuttgart 1994, p. 4

18 ניר (לעיל, הערה 9), עמ' 125.

19 אימברגר (לעיל, הערה 14), עמ' 47; א' נחשוני, 'התיישבות הטמפלרים בבקעת בית-שאן 1929-1939', מורשת דרך, 31 (ינואר 1989), עמ' 20, ושם צוטטו דברי אימברגר. ניתוח של סוגי הכפרים בוויירטמברג כרקע לדין באופי יישובי הטמפלרים בארץ-ישראל ראו: י' בן-ארצי, מגרמניה לארץ הקודש: התיישבות הטמפלרים בארץ-ישראל, ירושלים תשנ"ו, עמ' 70-75. סוג זה של התיישבות היה ידוע בוויירטמברג ונקרא Einzelhoff, דהיינו מערך של חוות משפחתיות מפורדות, המרוחקות זו מזו ויוצרות מערך יישובי פזור מאוד, למעשה חסר הגדרה מרחבית.

20 H. Glenk, *Shattered Dreams at Kilimanjaro*, Victoria, BC, 2007, chap. 3, pp. 25-44

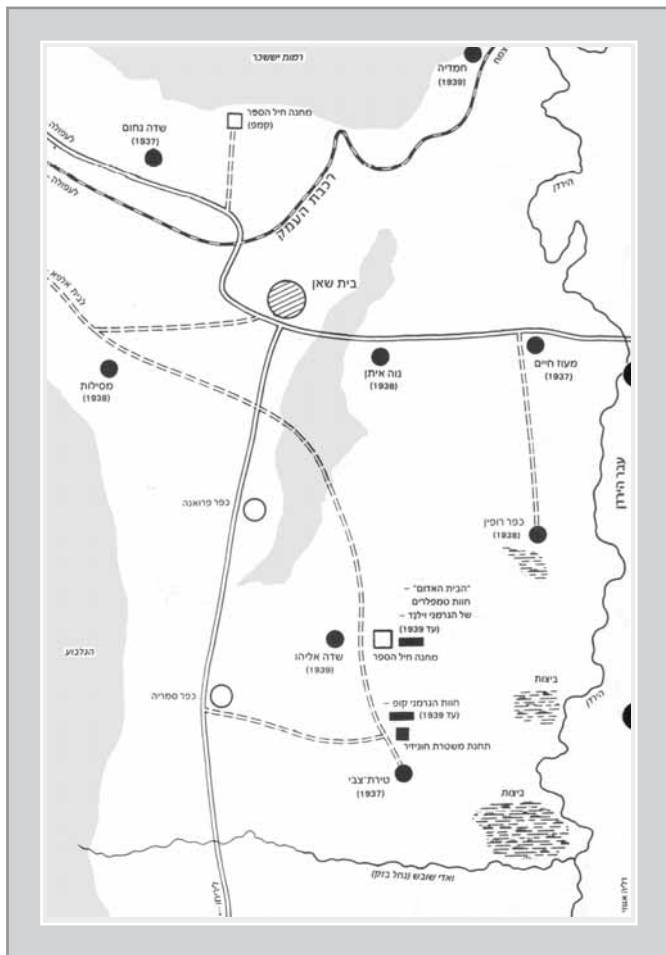
21 קופ (לעיל, הערה 16), עמ' 1-2.

22 פון ברנס אל א' יעיר, 29 בינואר 1987, ארכיון טירת-צ'בי.

מווילהלמה השתתף במיזם לאחר סכסוך עם אביו על ניהול העסק המשפחתי בווילהלמה;²³ רודולף וילנד עזב את המפעל המשפחתי לייצור מוצרי בטון ביפו, ככל הנראה בגלל תחרות עם יצרנים יהודים שהחלו לפעול בשנים אלה, ושהפחיתו משמעותית את היקף הייצור במפעל וילנד ביפו.²⁴ פאול זאואר

תיאר את המצוקה ביישובים חקלאיים גרמניים בסוף שנות העשרים עקב חוסר קרקעות זמינות, שנבע מביקושים גבוהים לקרקעות בהתיישבות היהודי ההולך וגדל: 'קרקעות להתיישבות הלכו ונתייקרו, והסיכויים להקים יישוב קטן שהקרקעות בו רציפות והמחירים סבירים, הלכו ונתמעטו [...] נתין גרמני כמעט לא יכול היה למצוא בית במושבה גרמנית כלשהי [...] לא ניתן היה למצוא אפשרויות מעשיות להרחבת המושבות'.²⁵

לואיזה קופ סיפרה בזיכרונותיה על עיסוקיהם של הגרמנים בשטחים שרכשו: הם שתלו בננות (מנצרים שהובאו משרונה), גידול שנכשל בגלל אי התאמת הקרקע באזור לגידול זה; נטעו עצי זית (מזן ערידה, שהובא על ידי הגרמנים ככל הנראה מאיטליה, והוא גדל בהצלחה באזור עד היום²⁶); נטעו עצי משמש, מנגו, אפרסק והדרים; גידלו תירס, חיטה, שעורה ודורה; והפעילו טחנת קמח, ששימשה גם את ערביי הסביבה. מוצר לוואי של הטחנה היה קליפות דגנים, והגרמנים השתמשו בהן לפיטום תרנגולי הודו; עם עזיבתם באמצע 1938 היו למשפחת קופ כ-100 תרנגולי הודו, ולואיזה קופ מסרה



איור 1: מפת אזור בית-שאן, 1939, קנה מידה 1:50,000 בקירוב (תרגום: דליה אבוני)

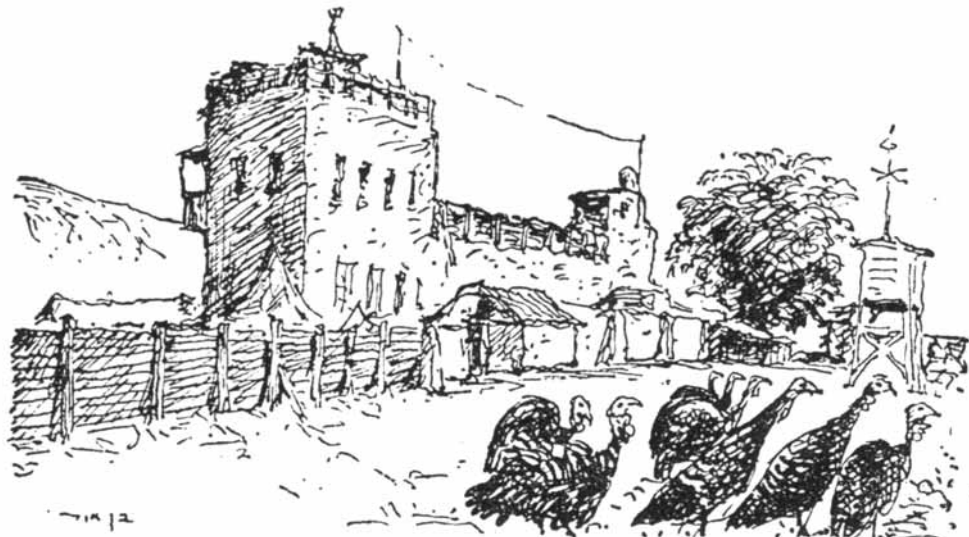
23 H. Sawatzky, 'Log-Book: Diary of Events in Wilhelma 1911-1935', typed manuscript, Bayswater, Australia 2001, p. 76; קופ (לעיל, הערה 16), עמ' 13.

24 למשל באמצע שנות העשרים הוקם בתל-אביב מפעל 'מרצפיה', מייסדו, משה הרמן, עבד קודם לכן במפעל וילנד ביפו ולמד שם את מלאכת ייצור מוצרי הבטון. עוד מפעלים דומים בבעלות יהודית ('שלוש', 'המומחה', 'ארבר' ועוד) היוו תחרות קשה למפעל וילנד; ריאיון שי פרקש עם יוסי הרמן, פתח-תקווה, ינואר 2004.

25 P. Sauer, *The Holy Land Called: The Story of the Temple Society*, trans. G. Henley, Melbourne 1991, pp. 158-159; נחשוני (לעיל, הערה 17), עמ' 1; גלנץ (לעיל, הערה 20), פרק 3.

26 נחשוני (שם), עמ' 14. מתיישבי שדה-אליהו הראשונים שתלו יחורים ממטעי הגרמנים של סאפא במטעים של שדה-אליהו (1939); ראו גם גולדנברג (לעיל הערה 12) עמ' 113; משם התפשט הון ליישובי הסביבה. יש הקוראים לזן זה ל'זן שדה-אליהו'. ריאיון עם יעקב נקש, מראשוני שדה-אליהו, פברואר 2007.

אותם למתיישבי טירת-צבי.²⁷ מסירת ההודים מתיישבת מבחינת תאריך עם הקמת ענף הלול בטירת-צבי, שנים לפני שהחלה לפעול בקיבוץ תעשיית הבשר, בשנת 1946. קופ אף ניסה כוחו בגידול כותנה מזרעים שייבא ממצרים, ואשתו הקימה מכוורת.



איור 2: תרנגולי הודו בחצר קיבוץ טירת-צבי (רישום: מאיר בן-אורי)

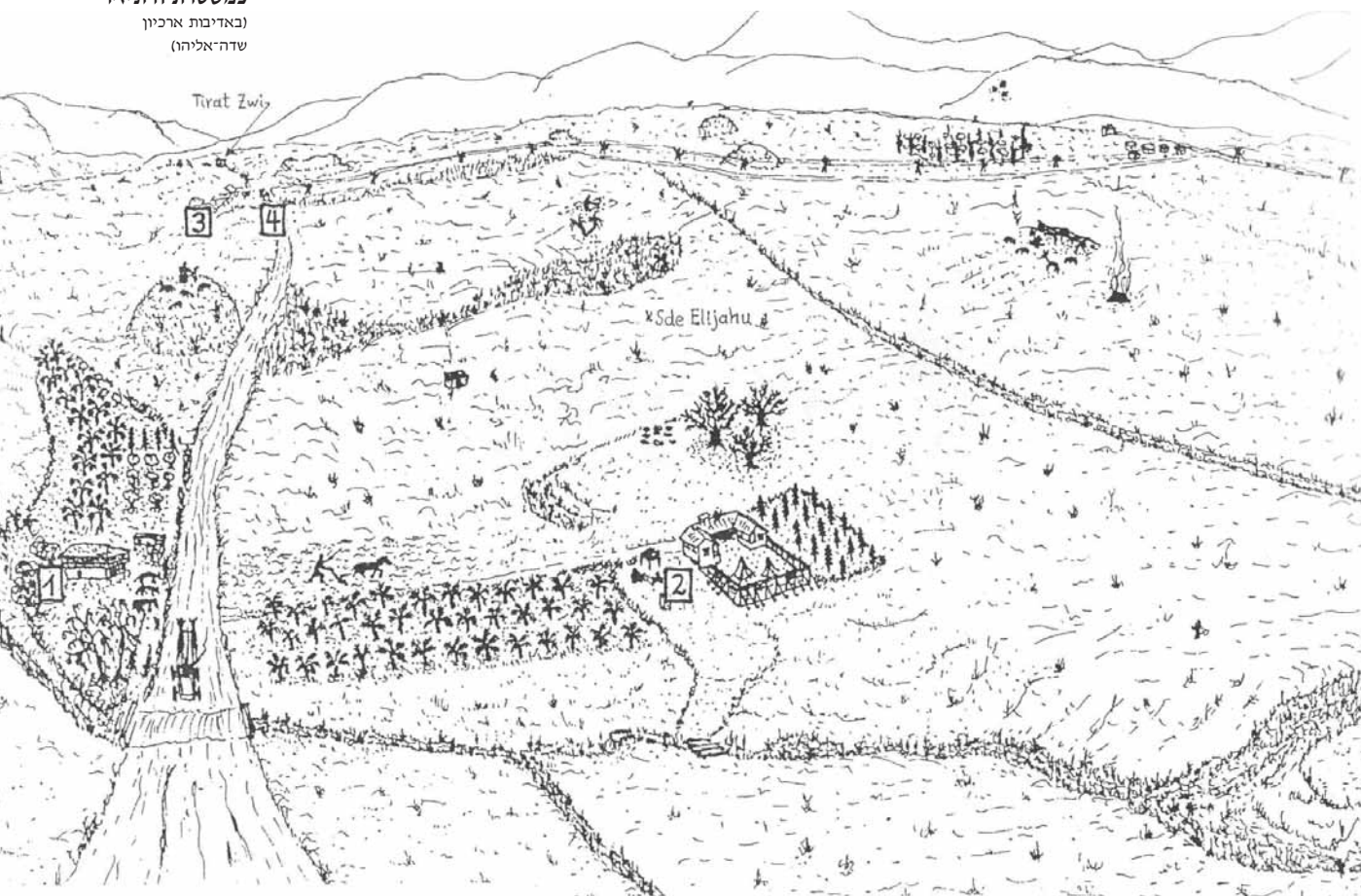


איור 3: אנני שור מובילה תרנגולי הודו ללול בטירת-צבי, 1940 (באדימות ארכיון טירת-צבי)

27 לדברי נחשוני להקת תרנגולי הודו נמכרה על ידי קופ לקיבוץ טירת-צבי; ראו: נחשוני (שם), עמ' 18. קופ כתבה בזיכרונותיה על העברה של תרנגולי הודו לקיבוץ ולא על מכירה; ראו: קופ (לעיל, הערה 16), עמ' 2.

קופ היה בעל טרקטור וביצע עבודות חריש וקציר עבור ערבים מהאזור. עם מכירת נכסי הגרמנים עבר הטרקטור (ראו איור 8) לידי מתיישבי שדה-אליהו, ולאחרונה הועבר ל'מוזאון ראשית ההתיישבות' בקיבוץ עין-שמר. גם רודולף וילנד גידל עצי פרי ואף הקים רפת בסמוך לביתו. בק, שלא התגורר במקום, החכיר את הקרקע לערבי שגידל שם חזירים וכן תפוחי אדמה, בוטנים ותלתן. הגרמנים גם ניסו גידולים לא מוכרים באזור: הם ייבאו פסטוק חלבי מסוריה, זיתים מאיטליה ונשירים מאירופה וממושבות הטמפלרים בארץ-ישראל. קרל קובלר ווילנד נטעו גם תמרים (מטע התמרים נראה בבירור בין בית וילנד לבית קובלר בתרשים של יהודה צונץ משה-אליהו, ראו: איור 4). קובלר גידל גם עגבניות, ואף זכה בפרס ממשלת המנדט על הגידול האיכותי.²⁸

איור 4: רישום של יהודה צונץ מן הזיכרון, המתאר את המצב הפיזי של הסביבה, 1939, מבט לדרום; המבנים מסומנים במספרים: 1 בית וילנד, 2 בית קובלר, 3 בית קופ, 4 בית ביהה, שנתפס על ידי המשטרה הבריטית ושימש כמשטרת ח'וניזר (באדיבות ארכיון שדה-אליהו)



Blick entlang der Straße von Besan nach Süden

1Wieland 2Kübler 3Kopp 4Bauha

Zeichnung Zuntz Sde Elijahu 1929

סופה של התיישבות הגרמנים, 1939

באביב 1936 יום ברוננו וילנד, טמפלר תושב שרוונה ובנו של רודולף וילנד מעמק בית-שאן, התיישבות של טמפלרים במושבות גרמניות בדרום-מערב אפריקה ובמזרח; באותו זמן כבר היה בארץ-ישראל חרם יהודי על מוצרים גרמניים (שרובם היו מתוצרת מפעלים בכעלות טמפלרים); הנהגת האגודה הטמפלרית החלה באיסוף כספים כדי להקים מושבות חדשות בארץ ובחו"ל עבור הדור הצעיר של הטמפלרים; חקלאים טמפלרים משרונה ומיפו החלו בשנת 1935 ברכישת קרקעות בקפריסין; במהלך קיץ 1937 קנו טמפלרים כ-20,000 דונם בלבנון;²⁹ והיו גם מגעים עם האמיר עבדאללה לרכישה נרחבת של קרקעות בעבר הירדן.³⁰

מצב הביטחון הכללי בארץ התדרדר עם פרוץ המרד הערבי (1936-1939) והתגברות המתח בין יהודים, ערבים ובריטים. כדי להגן על הגרמנים ועל רכושם הקימו הבריטים תחנת משטרה מקומית במבנה של משפחת ביהה שנעזב (משטרת ח'וניזר, ראו מפה לעיל, איור 1).³¹ באמצע 1937 החלו דיונים על תכנית החלוקה, שלא תאמה כלל את האינטרסים של המתיישבים הגרמנים: יישוביהם היו אמורים להיות בשטח היהודי, והם לא יכלו לקבל זאת לנוכח החרם היהודי על תוצרתם והתנתקות שעתיד היה הדבר לכפות עליהם ממשאבי העבודה הזולה שסיפקה להם האוכלוסייה הערבית. הגרמנים בעמק בית-שאן כנראה חששו מירידת ערך קרקעותיהם אם אלו יסופחו לשטח הערבי.³² במרס 1938 כבר היו באזור תקריות ירי בין יהודים לערבים. במכתב לאחיו קרל בשרונה כתב רודולף וילנד על התנסויותיו בתקריות אלה ועל מאמציו לסייע למתיישבים היהודים (כנראה בטירת-צבי).³³ נוסף על כך עם הרעת היחסים בין בריטניה לבין גרמניה גבר המתח בין הגרמנים בארץ-ישראל לבין הממשל הבריטי.

בנסיבות אלה, על רקע חוסר הביטחון של הקהילה הטמפלרית בארץ-ישראל, התגברות הרגשות האנטי-גרמניים ביישוב היהודי והחיפוש אחר אפשרויות התיישבות חדשות מעבר לתחומי ארץ-ישראל, החלו גרמנים רבים לשקול עזיבה של ארץ-ישראל.³⁴ ייתכן שהיו סיבות נוספות לעזיבת הגרמנים. צאצאיהם סיפרו בתכתובת עם אנשי טירת-צבי ושדה-אליהו גם על קשיים בחקלאות. לואיזה קופ כתבה על כישלון בניסיון לגדל בננות והודתה כי

29 זואר (לעיל, הערה 25), עמ' 229. גוטהילף וגנר, שעמד בראש המושבה בשרונה, נשאל על רכישות הקרקע של טמפלרים בלבנון, והכחיש שנרכשו שם קרקעות; ראו: 'Land Purchases in the Lebanon', *Palestine Post*, 28 July 1937, p. 3. יומיים קודם לכן פורסם באותו עיתון מפי מקורות ערביים כי הטמפלרים רכשו 24,000 דונם ואף צוין מיקומן של הקרקעות. עוד סיפרו אותם מקורות כי 'שני מהנדסים ממפעל וגנר ביפו נסעו ללבנון כדי להתקין מערכות השקיה מתוצרת המפעל', ולדבריהם רכישת הקרקע נועדה ליצור חלופה התיישבותית גרמנית באזור במקרה שתכנית החלוקה תצא אל הפועל. ראו: H. Sacher, 'Government Now "Functus Officio"', *ibid.*, 26 July 1937, pp. 1, 3. נורה למוות על ידי חוליית חיסול של הפלמ"ח תשע שנים מאוחר יותר.

30 נחשוני (לעיל, הערה 19), עמ' 20; הנ"ל (לעיל, הערה 17), עמ' 1. המשא ומתן עם עבדאללה התנהל באמצע שנות השלושים על ידי הקונסול הגרמני בירושלים.

31 בר-גיורא (לעיל, הערה 10), עמ' 33.

32 ח' כנען, הגייס החמישי: הגרמנים בארץ-ישראל בשנים 1933-1948, תל-אביב תשכ"ח, עמ' 66.

33 ר' וילנד אל ק' וילנד, 3 במרס 1938, ארכיון טירת-צבי.

34 כנען (לעיל, הערה 32), עמ' 83-85.

לא ערכו בדיקות קרקע לפני שהוחלט לגדל בננות;³⁵ ומלבד זאת בשלב מסוים, עם התגברות מעשי האיבה באזור, יעץ הקונסול הגרמני למתיישבים לעזוב. קופ כתבה על עזיבתם: 'זמן קצר לפני הקציר הראשון היה עלינו לעזוב, לנוכח המתיחות בין יהודים, ערבים ואנגלים. נתבקשנו על ידי הקונסול הגרמני לעזוב, בטענה כי לא יוכל עוד לערוב לביטחוננו. נסענו למזרח אפריקה'.³⁶ גם ניר ציין את הקושי הביטחוני כסיבה העיקרית לעזיבת הגרמנים.³⁷

הבתים שבנו הגרמנים אינם עוד. הגרמנים עזבו בחשאי במרס 1939, לאחר שמכרו את נכסיהם ל'קרן קיימת ישראל', למרות התנגדות ואזהרה נמרצת של נציג המפלגה הנאצית בארץ, קורנליוס שוורץ.³⁸ המשא ומתן למכירת הנכסים נמשך זמן רב, והואץ לקראת סופו: תחילתו הייתה ב-5 במאי 1938 וסיומו ב-4 בדצמבר באותה שנה,³⁹ כאשר העריכו הגרמנים באזור בית-שאן כי מלחמה באירופה היא בלתי נמנעת, וכי מעשי האיבה בארץ יתגברו. רוב הנכסים נמכרו תמורת 'מרקים חסומים' של יהודים בגרמניה, בסיוע ארגון ה'העברה'.⁴⁰ אנשי 'קרן קיימת לישראל' ניצלו את העסקה וצירפו אליה קרקעות שלא היו בבעלות גרמנית: קופ רכש קרקעות מערבים שככל הנראה חששו או התנגדו למכור ליהודים, ובעסקה סיבוכית עברו דרכו קרקעות של בעלים ערבים ליד 'קרן קיימת לישראל'.⁴¹ אדמות הגרמנים צורפו לקיבוצים טירת-צבי ושדה-אליהו.

בית קופ ובית וילנד

שני בתים שנרכשו מן הגרמנים מתועדים בארכיוני שדה-אליהו וטירת-צבי: בית קופ ובית וילנד. הבתים היו מרוחקים זה מזה כ-2 ק"מ, וכיניהם דרך עפר ולאורך חלק מן הדרך שדרת דקלי וושינגטוניה שנטעו הגרמנים, ושקיימת עד היום, ו'המשווה אופי מיוחד לנוף האזור'.⁴² בית קופ ממוקם בקצה הדרומי של הדרך, ובית וילנד בקצה הצפוני (ראו אזור 5).

35 קופ (לעיל, הערה 16), עמ' 14.

36 קופ אל נחשוני, 1 במרס 1984, ארכיון שדה-אליהו (תרגום מ' היינס).

37 ניר (לעיל, הערה 9), עמ' 127.

38 שוורץ אל האחים וילנד, 3 במאי 1939, העתק בארכיון טירת-צבי. במכתב הזהיר שוורץ כי אין למכור נכסים גרמניים 'ללא אישור הרייך והמפלגה'. בהמשך איים כי רודולף וילנד יצטרך 'לשאת בתוצאות' של העסקה אם תצא לפועל. ראו גם: נחשוני (לעיל, הערה 19), עמ' 26. מכתבו של שוורץ הגיע לידי הגרמנים זמן רב לאחר חתימת ההסכם. על ההגבלות שהטילו הרשויות הגרמניות על עסקאות מקרקעין בין מהגרים יהודים מגרמניה ובין גרמנים חוזרים לתחומי הרייך השלישי (Ruckwander) ראו: ג"א אלכסנדר, 'יסודה של חברת הימנות בע"מ ותפקידיה הראשונים', קתדרה, 86 (תמוז תשנ"ג), עמ' 80-97.

39 'ויץ, יומני ואגרותי לבנים, א, 'בנים ואדמה', תל-אביב תשכ"ה, עמ' 334, 375; תיאור מפורט של המשא ומתן בין 'קרן קיימת לישראל' לגרמנים ראו: נחשוני (לעיל, הערה 17), עמ' 17-20. התיאור של נחשוני מבוסס על תכתובת בת הזמן שאיתר בגנוז המדינה. יש תיעוד של משא ומתן זה רק עד 14 באוגוסט 1938, אך לדברי אלכסנדר העסקה עם 'קבוצת וילנד' סוכמה רק בסוף אוגוסט 1939, ימים ספורים לפני פרוץ מלחמת העולם; ראו: אלכסנדר (שם), עמ' 55.

40 תמורת הנכסים הגרמניים שולמו 700,000 מרק; אלכסנדר הסביר כי ד"ר יוסף וייס, מנהל 'אגודת הקרן הקיימת' בגרמניה, ארגן את הסכום שהיה דרוש לביצוע העסקה על ידי מימוש 'עזובנות בחיים' של יהודים גרמנים, וחברת 'מהימן' כגוף נאמנות העבירה את הכספים; ראו: אלכסנדר (שם), עמ' 83.

41 נחשוני (לעיל, הערה 17), עמ' 3. העסקה כולה כבר נדונה בפירוט רב, ראו: בר-גורא (לעיל, הערה 10), עמ' 31; ש' שטרן, 'מכירת קרקעות של גרמנים ליהודים בארץ-ישראל בשנות השלושים', קתדרה, 41 (תשרי תשמ"ז), עמ' 202-205.

42 ניר (לעיל, הערה 9), עמ' 127.



איור 5: שדרת דקלי הווינגטוניה ליד בית וילנד, בקדמת התמונה ברכות הדגים של שדה־אליהו
(באדיבות ארכיון שדה־אליהו)

חברי הקיבוצים קראו לבית וילנד 'הבית האדום', על שום גג הרעפים האדום שלו. שני הבתים שונים בתכנונם, ונגקטו בהם שיטות שונות להתמודדות עם בעיית בנייה קריטית באזור: בקיץ חם מאוד בעמק בית־שאן – החום עולה לעתים קרובות מעל 40 מעלות – והגנה על המכנים ודריהם מפני החום היא כורח המציאות. שני הבתים נבנו מחומר מקומי, ככל הנראה בהשפעת טכנולוגיית בנייה דומה שהשתמשו בה ערבים מקומיים. אלו הכינו, על ידי שימוש ב'אדוֹבָה' לבני בוץ בגיבול, ואילו הגרמנים בנו בבוץ בשיטת הבטישה.⁴³

בית קופ נהרס על ידי חברי הקיבוצים בין 1939 ל־1940, מחשש להשתלטות על ידי גורמים עוינים. 'הבית האדום' נהרס אף הוא בשנת 1943, מאותן סיבות. רעפי החרס מבית וילנד פורקו לפני ההריסה והונחו בשימוש משני על גג בית הכנסת של קיבוץ שדה־אליהו, ושם הם מונחים עד היום. בית קובלר שימש את חברי שדה־אליהו עם עלייתם על הקרקע, אך גם הוא נהרס בתחילת שנות הארבעים. חברי שדה־אליהו השתמשו בבלוקים של מכנה זה שימוש חוזר לבניית אחד ממבני המשק.⁴⁴

בית קופ

בבית קופ, שהיה שקוע למחצה בקרקע, נעשה שימוש בשיטה מקורית לקירור, על ידי ניצול מים קרים של מעיין סמוך, עין פידה. המרתף נבנה על מאגר מים שניזון מהמעיין, רצפתו – שהייתה

43 'סיור בבתי החמר הקיבוציים', א' אלוּאיל (עורך), מחקרים: עבודות המוסד לחקר הבניה והתכניקה, תל־אביב 1944, עמ' 127. גיבול הוא הכנת תערובת חומר על ידי דריכה ברגליים וליבון לבני בוץ; בטישה היא הנחת תערובת החומר בתבניות (טפסים לעיצוב הקירות) והקשה על דפנות התבניות עד לשקיעת התערובת והתייצבותה.

44 ריאיון עם יהודה צונץ, מוותיקי שדה־אליהו, פברואר 2002.



איור 6 (מימין): חורבות בית קופ, שנות הארבעים (?); חברת קיבוץ שדה-אליהו רות איילון על שרידי קיר הגמלון (באדיבות ארכיון שדה-אליהו)

איור 7 (למעלה): חורבות בית קופ, מרס 2002 (צילום: דני גולדמן)



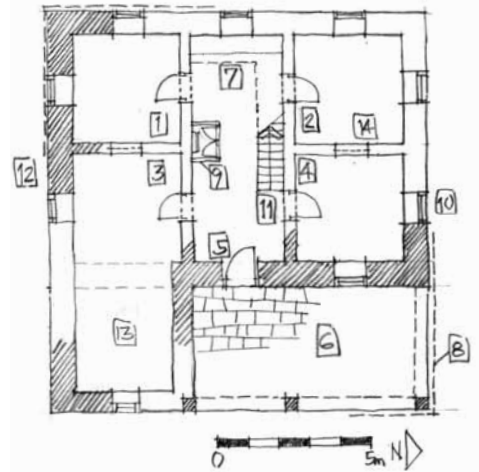
עשויה כנראה לוחות וקורות עץ – הוגבהה מפני המים, שהתחלפו בקביעות, ומפלס המים נשמר קבוע על ידי ניקוז עודפים. ברצפת המרתף היו פתחים קטנים שאפשרו לאוויר הקריר להסתחרר בחלל הקומה שמעליו.⁴⁵ המפלס העליון של המבנה שימש לאחסנת מספוא ומזון יבש. מיקום חומרים אלה מתחת לגג הפח הגלי של המבנה, גג שקלט חום רב, תרם לכידוד הקומה שמתחתיו. כך הפכה הקומה העליונה לשכבת בידוד יעילה.



איור 8: בית קופ, כנראה בשלהי שנות העשרים של המאה העשרים (באדיבות ארכיון טירת-צבי)

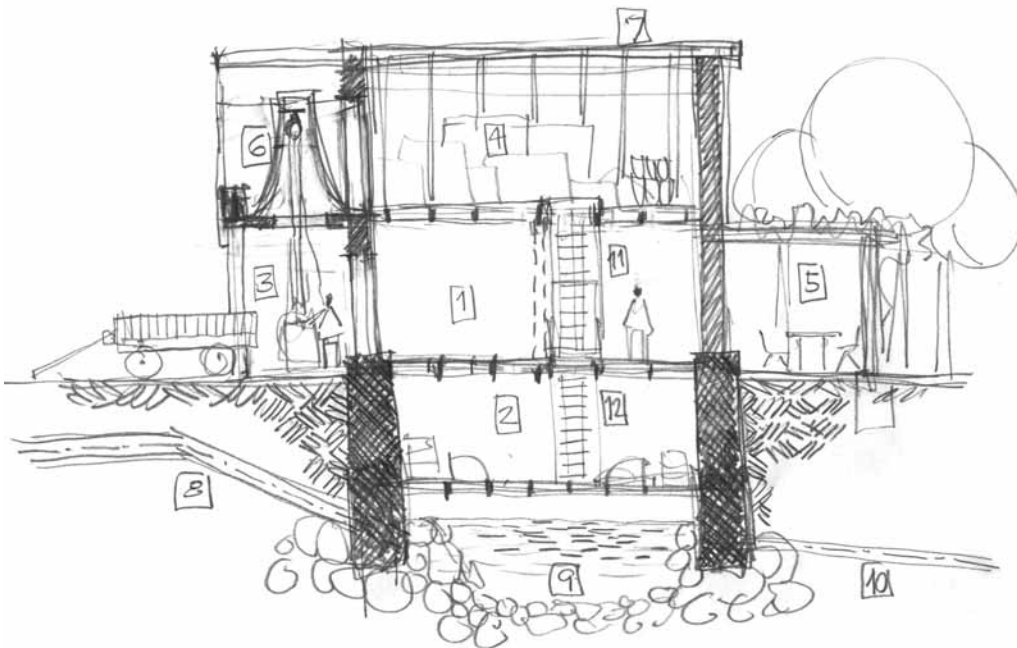
45 גולדנברג (לעיל, הערה 12), עמ' 113; א' יעיר, 'נס טירת צבי', במחנה, 18 בדצמבר 1985, עמ' 32.

גג הבית היה מורכב מלוחות פח גלי כפתרון זמני,⁴⁶ טיפוסי לבנייה קלה מסוג זה. כפי שניתן לראות בתכנית המשוערת (איור 9), היו ארבעה חדרים (1-4), וחדר 3 הורחב ככל הנראה כך שכלל גם את 13. מידות החדרים הרגילים היו 3.50×3.50 מ'. קירות המעטפת היו בעובי 80-90 ס"מ. ככל הנראה היו גם מחיצות הפנים מחומר, בעובי 40 ס"מ, והן נשאו יחד עם קירות המעטפת את קורות התקרה. החלונות (10) הורכבו בצד החיצוני של הקיר, ונותרה גומחה בין החלון ובין הצד הפנימי של הקיר. במחיצות הפנים הותקנו ככל הנראה פתחים עליונים (14), כדי לאפשר אוורור מפולש. ככל הדר היו שני חלונות, בקירות שונים, לצורך אוורור. במרכז התכנית חלל הכניסה (5), המאפשר גישה לחדרים ולמטבח (7). בחלל זה הייתה גם אפשרות גישה למפלס המרתף ולקומת האחסנה שמעל למפלס הכניסה, בעזרת מדרגות (11) או סולם (9). ייתכן כי קומת המרתף והקומה העליונה היו נגישות בעזרת מדרגות מבחוץ, שיטה שנהגה בכמה מבתי טמפלרים במושבותיהם. מבחוץ, בסמוך לכניסה, הייתה הקרקע מרפסת מרוצפת (6). בגג המרפסת הותקן מתקן גלגלת, כדי להעלות חבילות אל מפלס האחסנה; ניתן להבחין במכסה שלו בתצלום הבית (איור 8) וכן בחתך המשוער (איור 10), ובתכנית מצוינת בליטת גג הפח בקו מרוסק (8).



איור 9: קומת הקרקע בבית קופ, תכנית משוערת

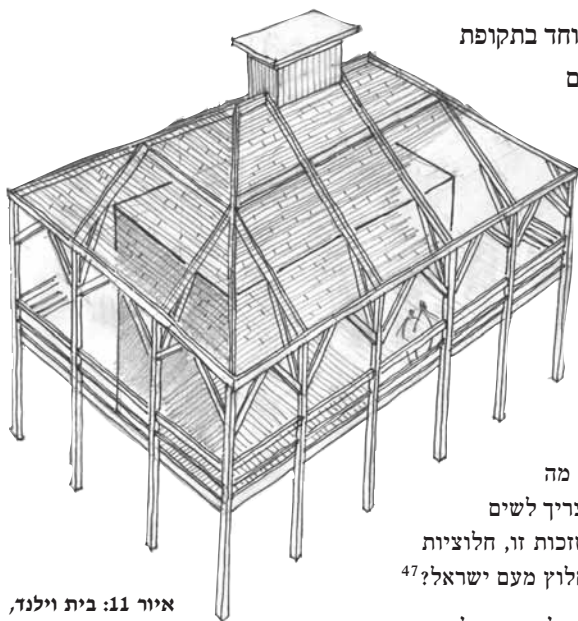
איור 10: בית קופ, חתך משוער (שני התרשימים ביד חופשית: דני גולדמן)



46 קופ אל נחשוני, 18 בינואר 1987, ארכיון שדה-אליהו. שיטת גג זו הייתה מקובלת במבנים בריטיים מנדטוריים, ועד היום ניתן למצוא גגות כאלה במקומות שהיו בהם מתקנים ומחנות צבא בריטיים, כגון ראש-העין, שכונת הרכבת בלוד ובית החולים הפסיכיאטרי ליד עכו (מחנה מזרעה לשעבר).

בית וילנד

מבנה זה נתפרסם באזור בזכות גגו ה'צף', שבלט למרחוק. שיטת הקירור כאן הייתה שונה מזו שבבית קופ, והתבססה, נוסף על קירות חומר עבים, על הצללה שסיפק הגג לקירות ובמיוחד לגג השטוח של המבנה, שאלמלא הגג שמעליו היה קולט את מרב הקרינה. הגג ה'צף' היה מבנה עץ מחופה ברעפי חרס, מנותק מגג חדרי השינה במפלס העליון, והוא נשען עצמאית על עמודי עץ. הניתוק בין הגגות אפשר זרימת אוויר ביניהם ובכך תרם תוספת קירור לקומה העליונה ומנע היווצרות כיס אוויר חם במרווח זה.



הגג בלט בכל הכיוונים כדי ליצור צל רב ככל האפשר, במיוחד בתקופת הקיץ, שבה השמש קרובה לזנית. הגג, קירות החומר העבים וכן סכך העצים הגדולים שנטע וילנד סביב הבניין, יצרו מיקרו-אקלים שאפשר חיים נוחים למדי אף בחום הקיץ. יוסף ויץ ביקר בבניין, נפגש עם וילנד וסיפר בהתלהבות רבה על חידושי הבנייה שמצא שם:

ובחצר בנה בית בן קומותים ועליו גאותו: בבית הזה אין החום שולט גם בימות הקיץ החמים ביותר, כשבחוף חם של 48° מעלות צלסיוס! והכל בשל הגג הטוב הזה היורד שולים רחבים ומשפלים מסביב לארבעת הקירות. השולים האלה מצלים על הקירות שלא תגענה בהן קרני החם, ופנים הבית אינו מתחמם לעולם. וממי למד לבנות כך? למד גורה שוה מהמגבעת הטרופית: מה זו שוליה רחבים ומושפלים כדי להגן על פניו של האדם, כך הבית צריך לשים עליו גג בעל שולים רחבים [...] אכן זוהי חלוציות! וקנא קנאנו שזכות זו, חלוציות בבקעת בית-שאן, נתגלגלה דוקא על ידי גרמני-גוי, והיכן הוא החלוץ מעם ישראל?⁴⁷

כשכתב שורות אלה, בקיץ 1929, לא ידע ויץ שהוא יהיה בין אלה שיפעלו בשנת 1938 לרכישת נכסי הגרמנים בעמק בית-שאן.

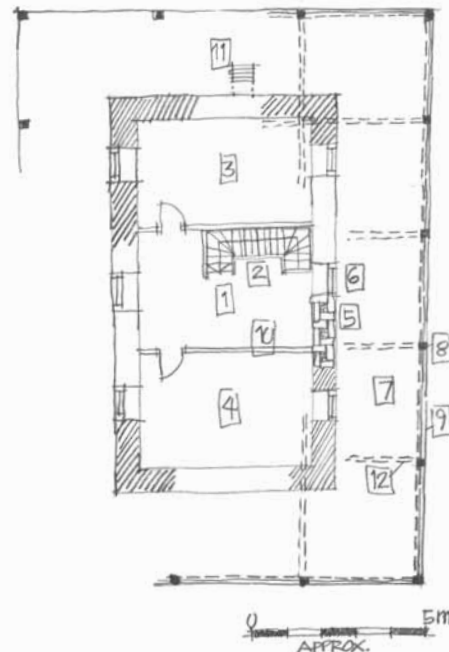
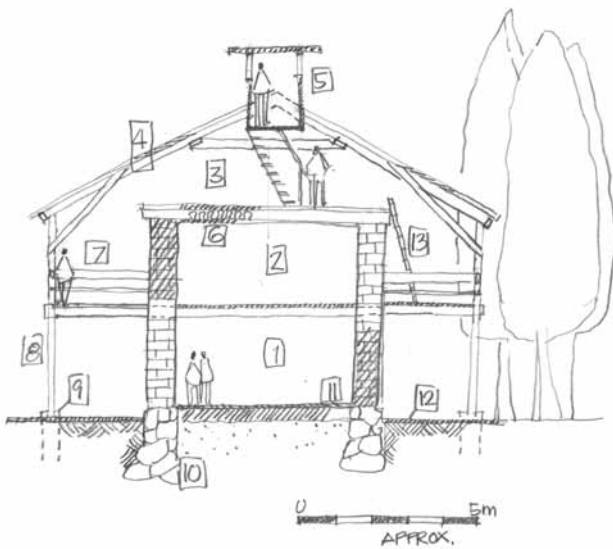
איור 11: בית וילנד, המבנה והגג (תרשים ביד חופשית: דני גולדמן)



איורים 12, 13, 14 (מימין לשמאל): בית וילנד, שלבי בנייה שונים; תא התצפית על הגג והמרפסת ההיקפית נוספו לאחר שהושלמה בניית בית הבוץ (באדיבות ארכיון שדה-אליהו ומשפחת וילנד, שטוטגרט)

בחורשה שנטע וילנד סביב ביתו, והקיימת עד היום, נותרו שרידים מעטים בלבד: רצפת הבטון המוחלק של קומת הקרקע וכן כמה קטעים של תעלת בטון להולכת מי השקיה. שרידי המבנה עצמו הוזזו כ־50 מ' מצפון לחורשה, ונראים כתל קטן.

שטח תכסית המבנה מוערך ב־6×12 מ' – 72 מ"ר (ראו איור 15). החלל המרכזי (1) היה אחד משלושה חללים שנתחמו על ידי מחיצות פנים קלות (10), כנראה מעץ. הקצה העליון של גרם המדרגות (2) הגיע אל מרכז החלל המרכזי בקומה העליונה. לכל חדר, כמו בבית קופ, היו לפחות שני חלונות (6), בקירות שונים, כדי ליצור אוורור מפולש. קירות המעטפת היו מחומר בטוש וכן מבלוקים של בטון, שככל הנראה היו ממוקמים בפינות, כדי ליצור פינות מדויקות ויציבות. גם כאן היה עובי קירות המעטפת כ־80 ס"מ, הם היו עשויים מגושי חומר, ואלה הונחו שתי וערב (5) כדי לייצב ולחבר אותם.



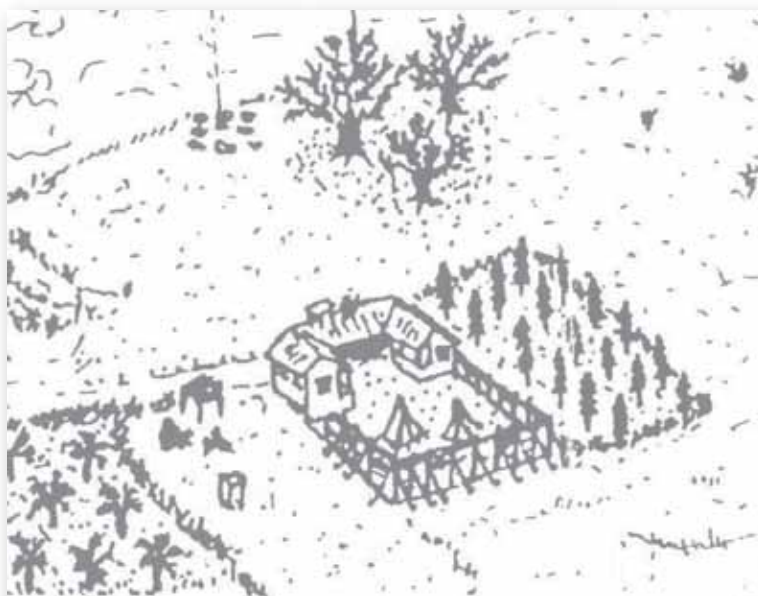
איור 15 (מימין): בית וילנד, תכנית משוערת; התכנית זהה בשתי הקומות: בקומת הקרקע היו חדר הטבחית, המטבח וחדר המגורים, ובקומה העליונה חדרי השינה
איור 16 (משמאל): בית וילנד, חתך משוער (שני התרשימים ביד חופשית: דני גולדמן)

המאפייין הבולט ביותר בקומה העליונה, כפי שניכר בחתך המבנה (איור 16), היה המרפסת (7) שהקיפה את הקומה. המרפסת בלטה כ־2.5 מ' מן הקירות, כשיעור בליטת גג הרעפים (9). המרפסת הייתה שטח מנוחה מוצל ומאוורר, שטח שליטה שאפשר קשר עין עם שטחים מרוחקים מן הבניין, וכן מרכיב מבני שייצב את עמודי העץ הארוכים מפני קריסה. נוסף על כך יצרה צל על המפלס התחתון. בתו של וילנד סיפרה של נחיצותה של המרפסת בלילות קיץ חמים 'כדי לקבל אוויר קריר בלילה'.⁴⁸

48 פון ברנס אל נחשוני, 3 ביולי 1983, ארכיון שדה-אליהו.

החלוקה הפונקציונלית של בית וילנד כפי שתוארה בתכתובת בין היינץ וילנד, בנו של רודולף וילנד, ובין אפרים נחשוני, הייתה של מבנה בן שתי קומות; בקומת קרקע היו חדר מגורים אחד, חדר כניסה, מטבח, מקלחת, בית שימוש ומגורי המשרתת הערבייה; בקומה העליונה היו שני חדרי שינה, אחד מעל חדר המגורים בקומת הקרקע, והאחר מולו, וביניהם היה מעבר פתוח ברוחב 3 מ' שאפשר אורור מפולש.⁴⁹

מבנה נוסף שיש עליו מעט תיעוד הוא בית קובלר, שנבנה בידי האחים פריץ וקרל קובלר, ממערב לדרך המחברת את שדה-אליהו וטירת-צבי. לאחר שפונה על ידי קובלר שימש המבנה את מתיישבי שדה-אליהו, והיה למעשה המבנה הראשון שאכלסו ביישוב. הוא נבנה ככל הנראה מבלוקים מבטון, כמערך בצורת ח"ת – הקטע המרכזי היה הרפת, מימינו היו חדרי המגורים, ומשמאלו חדרי המשק. המבנה היה מקורה בלוחות פח גלי. גם בית קובלר אינו קיים עוד.



איור 17: בית קובלר, רישום של יהודה צונץ מן הזיכרון, 1939 (פרט מתוך איור 4); ייתכן כי עמדת התצפית על הגג נוספה על ידי מתיישבי שדה-אליהו הראשונים. משמאל למבנה מטע התמרים שנטעו וילנד וקובלר, כמה עצים ממנו קיימים עד היום (באדיבות ארכיון שדה-אליהו)

השפעות על האדריכלות הכפרית היהודית

מתיישבי עמק בית-שאן הפיקו לקחים מניסיון הגרמנים בכל הנוגע לטכנולוגיות בנייה. בתי שדה-אליהו הראשונים נבנו מלבני בוץ וכן מבלוקים של בטון ממולאים עפר. את הגגות בנו ממבני עץ פשוטים, ואלה חופו ברעפים מחרס או מבטון.

אותם רעפי חרס שימשו בתי הגרמנים, ולעתים השתמשו ברעפי בטון בעלי צורה זהה לזו של רעפי החרס. אשר אלואיל ציין כי מתיישבי טירת-צבי נחשפו לטכנולוגיה המקומית של בנייה באדובה

49 נחשוני (לעיל, הערה 17), עמ' 6. ראו גם: פון ברנס אל יעיר, 29 בינואר 1987, ארכיון טירת-צבי.



איור 18: חברי
טירת-צבי מלבנים
לבני בוץ, 1938
(צילום: זולטן קלוגר)

ששימשה את ערביי האזור בשינויים קלים. היו סיבות טובות לאימוץ הבנייה באדובה כשיטת בנייה: זמינות, עלות נמוכה ויעילות מרשימה כחומר מבודד. הבתים הראשונים שבנו מתיישבי טירת-צבי נבנו 'בעזרת מומחים ערבים', וזו השיטה שתיאר אלואיל: איסוף עפר חרסיתי מן השכבה העליונה בסמוך לאתר הבנייה; הוספת מים וגיבול הטיט, בדרך כלל בעבודת רגליים; הוספת קני תבן קצרים, באורך 3 ס"מ בערך; יציקת החומר לתבניות המונחות על הקרקע; פירוק התבניות וייבוש החומר, שהיה כעת בצורת לבנים, במשך מספר ימים. גם הטיח נעשה בשיטה דומה, ללא תבניות אלא בתוך בור, וגיבול חוזר לפני השימוש להקניית גמישות לחומר. אלואיל הזכיר את 'הגרמנים הגרים בסביבה' כמי שבנו בחומר בטוש.⁵⁰

היהודים והגרמנים הלכו בעקבות הערבים המקומיים בכל הנוגע לבנייה בחומר. הפלסטינים המשיכו לבנות בבוץ עוד בשנות החמישים של המאה העשרים.⁵¹ מתיישבי המושבות העבריות השתמשו בטכנולוגיה זו עשרות שנים לפני הגרמנים, בגלל זמינות החומר ובגלל מיעוט החלופות באותה תקופה. טמפלרים יוצאי רוסיה בנו בלבני בוץ כבר בעשור הראשון של המאה העשרים, במושבה הטמפלרית וילהלמה.⁵² מתיישבים סובוטניקים שהגיעו לארץ באותה תקופה השתמשו גם

50 אלואיל (לעיל, הערה 43), עמ' 129.

51 ש' אביצור, אדם ועמלו: אטלס לתולדות כלי עבודה ומתקני ייצור בארץ-ישראל, ירושלים 1976, עמ' 125; 'הירשפלד, בית המגורים הארץ-ישראלי בתקופה הרומית-ביזאנטית, ירושלים תשמ"ז, עמ' 132.

52 'בן-ארצי, המושבה העברית בנוף ארץ-ישראל 1882-1914, ירושלים תשמ"ח, עמ' 137-139; D. Goldman, 'The Architecture of the Templars in Their Colonies in Eretz-Israel, 1868-1948, and Their Settlements in the United States, 1860-1925', Ph.D. dissertation, Union Institute and University, Cincinnati, 2003, pp. 21, 301-302



איור 19: ציור בפסטל של בית וילנד, 'הבית האדום', מאת מישל הרץ; הציור נעשה בשנת 2004 על סמך עדויות, תצלומים ורישומים של חברי המשק (באדיבות ארכיון שדה-אליה)

הם באותה טכנולוגיה, וכך נבנה למשל בית הבוץ ביבנאל. הגרמנים בנו כבוץ בעמק בית-שאן, בהשראה ערבית, לפני התיישבות היהודים במקום, כי האמינו שיעילותה של השיטה היא שהביאה לשימוש הנרחב בה באזור. לאור הצלחתם של הגרמנים ביישום טכנולוגיה זו הלכו המתישבים היהודים בעמק בית-שאן בדרכם.

הבנייה בבוץ נשארה בכחינת היוצא מן הכלל בכנייה הגרמנית. לעומת זאת בכנייה היהודית התקבלה שיטה זו, ועד היום עומדים על תלם בתי בוץ ביישובי עמק בית-שאן ועמק הירדן. אמנם במושבות העבריות פתח-תקווה, יבנאל, זיכרון-יעקב, משמר-הירדן, ואדי חנין, בנייה-הודיה ויסוד-המעלה נבנו בתי בוץ, בדרך כלל בכנייה זמנית, הרבה לפני שנבנו ביישובי עמק בית-שאן.⁵³ אך הדוגמה שעמדה לנגד עיניהם של בוני יישובי בית-שאן ומתכנניהם הייתה הבנייה הגרמנית בעמק, כפי שעולה מכתביהם של המתישבים עצמם. המתישבים היהודים התרשמו מהישגי הבנייה של הגרמנים, במיוחד מביתו של וילנד, ו'הבאנו אדריכלים שלנו והם ראו בזה כאילו פתרון לבניינים באזורים חמים'.⁵⁴

אחד האדריכלים שהביאו המתישבים היה ריכרד קאופמן (1887–1958), אדריכל יהודי ממוצא גרמני; גם אדריכלים יהודים אחרים, רבים מהם עולים מגרמניה, היו פתוחים להתרשמות מרעיונות חדשים ומטכנולוגיות בנייה מקומיות. הם היו מודעים לתנאים המקומיים והבינו כי אי אפשר לשעתק

53 בן-ארצי (שם).

54 גולדנברג (לעיל, הערה 12), עמ' 113. גולדנברג לא ציין מי היו האדריכלים שסיירו בחוות הגרמנים, וכן לא ציין מתי התקיים סיור האדריכלים.

את האדריכלות האירופית לאזור שונה ומיוחד כל כך. קאופמן, אדריכל מוכשר ורגיש ובעל תפקיד מרכזי בתכנון ההתיישבות בעמקים, בעיקר בעמק בית-שאן, הלך אצל בתי הגרמנים, ולמד היטב את לקחי האדריכלות שפיתחו באזור. ברוח פנימי של שדה-אליהו תואר סיור שערכו ויץ, שטרן וקאופמן, 'מתכנן תכנית הנקודות [טירת-צבי ושדה-אליהו] [...] לשם התרשמותו של ה' קאופמן'.⁵⁵ מבני הקיבוצים בבקעת בית-שאן עם הגגות הזיזיים ולאחר מכן הגגות הכפולים נגזרו ככל הנראה מלקחי האדריכלות הגרמנית שם.



בשנות הארבעים הוקמו ביישובי עמק בית-שאן בתים בני קומה אחת שגגם בלט כ-3 מ' בכל כיוון (איורים 20-21). החלל בין הגג לתקרה בבתים אלה לא היה שמיש, כמו בבית וילנד, והגג הצל היטב על קירות המעטפת, כפי שניכר בתצלומים. נוסף על כך היו בקירות האורך פתחים קטנים, שאפשרו אוורור מפולש, ויש בכך ללמד כי קירות המעטפת לא היו עבים דים לספק בידוד טרמי. אפשר כי הדמיון בין המבנים הנדרנים כאן בכמה מן האפיינים מעיד כי זאב רכטר הושפע מקאופמן, כפי שהציע רן שחורי.⁵⁶

גרסאות משופרות של מבנים מותאמים לאקלים הופיעו בשדה-אליהו בשלהי שנות הארבעים והפכו לשכיחות באזור. למעשה מבנים אלה התקרבו אף יותר מקודמיהם לשיטת 'הבית האדום': יושם בהם העיקרון של גג עליון המנותק מתקרת החדרים, שאפשר זרימת אוויר בין הגג ובין התקרה ושחרור אוויר חם שנלכד מתחת לגג המבנה, וחלקו התחתון של הגג, שחרג מהיקף קירות המבנה, הצל על הקירות, שכעת נבנו מבלוקים מבטון. אותם העקרונות יושמו גם בבתי ניר-דוד וכפר-רופין שבעמק בית-שאן.

איורים 20-21:
מבנים מותאמים
לאקלים בעמק
בית-שאן, שנות
הארבעים.
מימין: מבנים
שתכנן קאופמן
בשדה-אליהו;
משמאל: חדר
האוכל שתכנן
רכטר בניר-דוד
(איור 20 באדיבות
ארכיון שדה-אליהו)

55 'מהמזכירות: בקורו של ויץ ודר' ברגמן, מ' וס' טרופר, י' אמיר וא' נחשוני, שדה-אליהו 40 שנה, שדה-אליהו תשל"ט, עמ' 35. הסיור התקיים במחצית 1939. קאופמן כבר הציע פתרון של 'גג צף' כמה שנים קודם לכן בדגניה וביס-המלאח. אך קיום השיטה (במקביל) בעמק בית שאן על ידי הגרמנים אישש את הנחת האדריכלים היהודיים (וקאופמן ביניהם) כי היא תהייה יעילה, כך על פי גולדנברג (לעיל, הערה 12), עמ' 113.

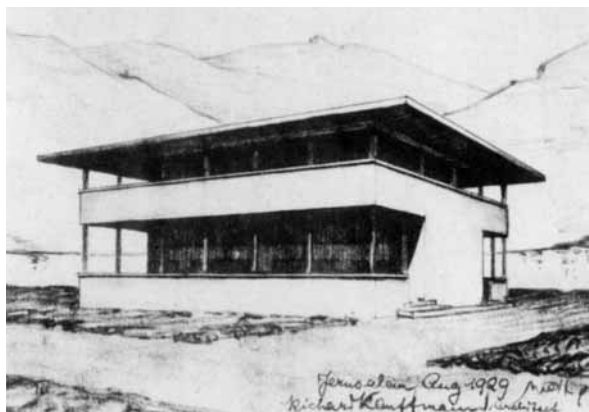
56 ר' שחורי, זאב רכטר, ירושלים 1987, עמ' 43.

קאופמן ואדריכלים שפעלו לצדו בארץ אך קנו את השכלתם באירופה: רכטר, לאופולד קרקואר, דב קוצ'ינסקי, יוסף ברלין, יוחנן רטנר ואחרים, הביאו ארצה את המודרניזם האירופי, וכחלק ממנו את הרעיון שאפשר לשאוב מאדריכלות מקומית-מסורתית. יש שיטתיות באדריכלות מודרנית, והיא נשענת גם על מסורות בנייה מקומיות ועל זמינות של טכנולוגיות, חומרים וידע. יותר מאשר החיפוש אחר התבטאויות אדריכליות, חיפשו והציעו אדריכלים אלה את ה'מעשה האדריכלי הנכון'⁵⁷.

איורים 22-23: מבנים מותאמים לאקלים. מימין: שדה-אליהו; משמאל: ה'בית הגדול' בדגניה, אמצע שנות השלושים של המאה העשרים (?), גגות רעפים מכסים על תקרת החדרים; הגג ב'בית הגדול' בדגניה דומה לגג ה'בית האדום' בבית-שאן, למעט העובדה שכמעט אינו בולט מקו הבניין (איור 22 באדיבות ארכיון שדה-אליהו; איור 23, צילום: זולטן קלוגר)



איורים 24-25: מעונות עובדים במפעלי ים-המלח; מימין: סקיצה של קאופמן מאוגוסט 1929; משמאל: תצלום של המבנים; המבנים שנבנו שונים במקצת מהסקיצה המקורית, אך העיקרון נשמר: הגג ה'צף' מופרד מגג המבנה ויש אפשרות לזרימת אוויר ביניהם



57 כבר בסוף שנות העשרים פיתח קאופמן את רעיון הגג ה'צף', שיתכן כי הושפע מ'הבית האדום' בבקעה, ואולי אף יישם אותו בבית הספר של דגניה (1928), בבתי מגורים בדגניה ובמעונות העובדים במפעלי ים-המלח (1929) (ראו אוסף קאופמן באצ"מ, A175/218, A175/245). לויין הציג את עבודתו של קאופמן בדגניה ובשבר הסורי-אפריקני (1928-1929) כפריצת דרך (מ' לויין, עיר לבנה: אדריכלות הסגנון הבינלאומי בישראל: דיוקנה של תקופה, תל-אביב 1984, עמ' 18). קאופמן כינה את הגג הזה גג מורם (lifted roof) (קאופמן פירט את יתרונות השיטה בחוות דעת שכתב בספטמבר 1941, אצ"מ, A175/96c). ייתכן שקאופמן אף ייצא את רעיון הגג ה'צף' לחו"ל. בארכיונו נמצא עלון פרסומי של יצרן בתים טרומיים, חברת 'אלפרד זליגסון' (Seligsohn), שהיו לה שלוחות כברלין ובריסל. בעלון, מינואר 1936, מתואר מבנה בטון טרומי בעל גג 'צף' המיועד לשימוש של 'מתעדתים להתיישב בפלשתינה' (אצ"מ, אוסף קאופמן, A175/221).



איור 26: שדרת
הזקלים ליד
שדה אליהו
ברישוב של
יהודה צונץ
(באדיבות ארכיון
שדה אליהו)

סיכומים, מסקנות ואחרית דבר

אופייה ומטרתה של ההתיישבות הגרמנית בעמק בית-שאן עדיין לא נתבררו לגמרי. האם חוש מסחרי אינטואיטיווי הוא שהניע את הגרמנים לרכוש אדמות באזור זה במחירים טובים במיוחד? האם התכוונו להקים מושבה גרמנית באותו דפוס שבו הקימו מושבות אחרות בארץ? או שמא חיפשו נקודה מרוחקת ונידחת כדי לקיים פעילות מודיעינית ללא הפרעה?⁵⁸

מאחר שהגרמנים רכשו בעמק בית-שאן לפחות 2,000 דונם, לפי ההערכה הנמוכה מבין אלה שצוינו לעיל, מסתמן כי הם ביקשו להקים במקום יישוב. העובדה שבנו לפחות שני מבנים איכותיים מצביעה על כוונות להתיישבות ארוכת טווח. דרך העפר בין בית וילנד לבית קופ, המעוטרת בעשרות דקלים, גם היא מעידה על כוונה ליצור תשתית קהילתית, ואולי היה זה ניסיון לקבוע ציר שלאורכו ייבנו מבנים נוספים, וכך ייווצר רצף מבונה ובסופו של דבר יישוב של ממש. ייתכן אף שהייתה לגרמנים כוונה לשווק קרקעות לאורך ציר זה, אם למטרת רווח ואם כדי לעבות את היישוב.

בין הגרמנים ובין שכניהם היהודים שררו יחסי ידידות ושיתוף פעולה, והם החליפו ביניהם ידע בנושאי חקלאות, אדריכלות ומכניקה,⁵⁹ ואף בכך יש כדי ללמד על כוונות הגרמנים להתיישבות

קאופמן ודמותו כמתכנן הרשימו לא מעט חוקרים של האדריכלות והתכנון היישובי בארץ ישראל; ראו למשל מאמרו של א' שמיר, 'כל הרכים מוליכות לכפרי-הושע', קתורה, 111 (ניסן תשס"ד), עמ' 165-180; וכן מאמרו של מיכאל לוי, 'ריכרד קאופמן חלוץ תכנון כפרים בא"י', קו - כתב עת לאמנות, 1 (יוני 1980), עמ' 47-57.

58 יעיר ונחשוני, תושבי טירת-צבי ושדה-אליהו, כתבו על האפשרות שווילנד היה סוכן המודיעין הגרמני, אך שניהם לא הגיעו למסקנה ברורה שאכן כך היה, ויעיר סיכם כי 'את האמת לא נדע'. ראו: א' יעיר, 'מרגל בבית האדום', במחנה, גיליון 17, 1985, עמ' 32; שם, גיליון 18, 1 בינואר 1986, עמ' 31-32; נ' טלמן, 'אופיו והתפתחותו של המשק החקלאי במושבות הגרמניות הטמפלריות בארץ-ישראל: 1869-1939', עבודת דוקטור, האוניברסיטה העברית בירושלים, תשנ"ב, עמ' 233; נחשוני (לעיל), הערה 17, עמ' 16.

59 גולדנברג (לעיל), הערה 12, עמ' 113.



ארוכת טווח, אולי אף על אפשרות של מיזמים חקלאיים משותפים. היו להם גם בעיות משותפות: סביבה עוינת, גנבות חקלאיות ובדידות במרחב.

תנאי הסביבה, במיוחד האקלים הקשה, דרבנו את הגרמנים לפתח פתרונות בנייה מקוריים, ואלה מספקים לנו נקודת מוצא אפשרית להבנת הפתרונות האדריכליים שפותחו בהתיישבות העברית בעמק בית-שאן. בתי הגרמנים של בית-שאן, שאינם עוד, היוו מפנה בראשוניותם כמונחים של תבנית התיישבות ועיצוב מבנים. הגרמנים חתרו בהתמדה לשיפור ולשכלול, הן בעשותם שימוש מקורי בחומרים מקומיים מסורתיים, הן בפיתוח חקלאות ניסיונית ובחיפוש אחר גידולים המתאימים לאזור. הגרמנים למדו מן הערבים בעמק איך להתמודד עם האקלים, ותרמו מניסיונם למתיישבים היהודים. אדריכלים יהודים שהועסקו על ידי הגופים המיישבים שקדו על לימוד מסורות בנייה מקומיות וביקשו ליישם בתכנון היישובי והאדריכלי ולו חלק מן הניסיון שנצטבר. הסיוור של קאופמן בבית-שאן במחצית 1939, היה רק אחד מרבים שערכו אדריכלים יהודים ליישובים ערביים, ובהם רשמו, מדדו וניתחו את המצאי של אדריכלות מקומית. פרסומיהם של א' אלואיל, יעקב פינקרפלד, אלכסנדר ברוולד ואחרים על הבנייה הארץ-ישראלית צריכים להיבחן לאור פעילות זו.⁶⁰ המידע שנחל מן הגרמנים בבית-שאן קודם להתיישבות היהודית שם היה חלק מקשת של גורמים שהביאו ליצירת אדריכלות אופיינית לאזור זה על ידי המוסדות המיישבים בשנים אלה.

ההשפעה האדריכלית של הגרמנים במסגרת המאמץ ההתיישבותי שלהם בארץ-ישראל, ולא רק בבית-שאן, נתנה את אותותיה בעשייתם של האדריכלים היהודים בארץ באותה תקופה שבה עלה המודרניזם הארץ-ישראלי. המודרניות הגרמנית והפרגמטיזם של המתיישבים הטמפלרים,

60 אלואיל (לעיל, הערה 43); י' פינקרפלד, 'אמנות הבניה הערבית', בתוך אלואיל (לעיל, הערה 43), עמ' 125-158; א' ברוואלד, 'התפתחות הבנייה בארץ-ישראל', הארץ, 1 באוקטובר 1926, עמ' 3.

שהתחשבו בבנייה בגורמים הנדסיים, אקלימיים, תחזוקתיים ואף אסתטיים – כל אלה התנקזו למאמץ האדריכלי הגרמני. המתיישבים הגרמנים החשיבו מאוד את האדריכלות, דנו בה בפומבי בכתב-העת הטמפלרי, ושלחו את צעיריהם ללמוד אדריכלות בבתי ספר מתקדמים בגרמניה ששלטה בהם גישה שכלתנית שהדגישה היבטים חברתיים, טכנולוגיים ותעשייתיים. המודרניזם בארץ-ישראל, שבשנות העשרים החלו לפעול בה גם אדריכלים יהודים שרכשו את השכלתם באירופה וברוסיה, היה צבוע באידאולוגיה: ברצון ליצור אדריכלות מזן חדש, שתבטא חברה חדשה, הווייה חדשה ואמונה בחדש הכוללת דחיית ערכים תקדימיים. הדבקות באדריכלות החדשה הייתה גם ביטוי להזדהות ולקשר עם תרבות המערב.⁶¹ אנשי בניין ותכנון ביקשו ללמוד בגישה ביקורתית את הישג והמסורת, ומתוך למידתו, הפשטתו ורדוקצייה מדעית-הנדסית לנצל את ערכיו הרלוונטיים לבנייה חדשה תוך ניתוק מההקשרים ההיסטוריים המקומיים. כך פעלו למשל בירושלים אדריכלים חשובים כריכרד קאופמן, הנס ראו, אריך מנדלסון וליאופולד קרקואר, ששמרו על סגנון אישי אך מותאם לתנאי סביבה ואקלים מקומיים.⁶² בתי המגורים בעמק בית-שאן מייצגים מבחינה זו ביטוי מקומי של החשיבה המודרניסטית.

בעמק בית-שאן נעשה ניסיון ההתיישבות האחרון של הטמפלרים בארץ-ישראל. ניסיון זה היה מצומצם בזמן ובמרחב, אך הוא ייצג כושר המצאה ויזמות של כמה גרמנים בודדים שהעזו להתיישב שם. מעבר למה שלימדו את המתיישבים היהודים בעמק בנושאי חקלאות ואדריכלות, הנחילו להם הגרמנים הטמפלרים גם ערכים – הסתגלות, התמדה ויזמה. שדרת דקלי הווינגטונייה הקשישים בסמוך לכביש 60 היא המשאר האילם של תקופה קצרה וחלוצית.

61 ראו למשל דיון בנושא זה: לוי (לעיל, הערה 57), עמ' 10-14; גם סיביל בוזדוגאן נדרשה לנושא של מודרניזם בסביבת בנייה מסורתית כביטוי ללאומיות וכאמצעי ליצירת זהות תרבותית, ראו: S. Bozdogan, *Modernism and Nation Building: Turkish Architectural Culture in the Early Republic*, Seattle and London 2001

62 מ' לוי, 'אדריכלות בירושלים בתקופת המנדט: היסטוריוזם מול מודרניזם', י' בן-אריה (עורך), ירושלים בתקופת המנדט: העשייה והמורשת, ירושלים תשס"ג, עמ' 171.