

אלכסנדר לוי, מתכנן 'בית הפגודה' בתל-אביב – ארכיטקט נשכח

עדינה מאיר-מריל

האדריכלות של העיר תל-אביב מזוהה – בעיקר מאז התערוכה 'עיר לבנה' (1984) – עם סגנון ה'כאוהאוס' ועם הסגנון ה'בינלאומי'.¹ בדבריימי העיר מוזכרים בעיקר כמה ארכיטקטים בולטים, כגון: זאב רכטר, דב כרמי ואריה שרון, שעיצבו את פניה בשנות השלושים והארבעים.² ובנוסף להם מועלים שמותיהם של הארכיטקטים אלכסנדר ברוולד, יהודה מגידוביץ, יוסף ברלין, דב הרשקוביץ ו' מינור, שכנו בתים בודדים בתל-אביב אחרי מלחמת-העולם הראשונה. מחקרים שיטתיים מדעיים על עבודותיהם של ארכיטקטים אלה או על ההתפתחות הארכיטקטונית של תל-אביב כולה עדיין לא נערכו. אף שמדובר בתקופה קרובה יחסית, חלק מהחומר התיעודי אודותיה כבר אבד או הושחת וחלק מהבתים נהרסו ו/או שונו ללא היכר כך שרק מצילומים ישנים ומתוכניות בנייה ניתן לשחזר בקושי רב את חזותם המקורית.

מחקר זה מוקדש לארכיטקט אלכסנדר לוי שהוא אחד הנעלמים בארכיטקטורה בארץ-ישראל: לוי בנה לא-מעט בתים בארץ בשנות העשרים, וגם פרסם ספרות מקצועית ומאמרים רבים. אך חייו וגורלו היו לוטים בערפל, אולי גם משום שהוא שינה את שמו לאלכסנדר לי (Lee). היה מי שקבע כי 'גם הוא מיוצאי גולת ארצות-הברית',³ וכן נאמר, כי 'עזב אלכסנדר לוי את הארץ לרוסיה, ושם נעלמו עקבותיו'.⁴ האמת היא שהוא נולד בברלין, ונשלח מצרפת לאושוויץ, ושם נספה.⁵ לולא 'בית הפגודה' בתל-אביב, שאותו תכנן בשנת 1925, ייתכן ששמו היה נשכח, אף-על-פי שהיה דמות מוכרת בעיר, בנה בה מבנים ציבוריים ופרטיים רבים, ואף נמנה עם חברי ועדת תכנון ערים.⁶ לוי נולד בברלין ב-21 בדצמבר 1883. אביו, לוואי לוי, היה תעשיין טקסטיל. בשנת 1902 סיים את הגמנסיה והחליט להיות ארכיטקט, למטרה זו למד והשתלם שלוש שנים בנגרות ואחר כך למד ארכיטקטורה בברלין (עד כה לא נמצאו תעודות על לימודיו). בשנת 1907 התחיל לעבוד במשרד

- 1 עיר לבנה: אדריכלות הסגנון הבינלאומי בישראל, קטלוג ואוצר מ' לוי, מוזיאון תל-אביב, תל-אביב תשמ"ד.
- 2 S. Barkai & J. Posener, 'Architecture en Palestine', *L'architecture d'aujourd'hui*, 9 (1937), pp. 9-34
- 3 פ' בן-שחר, כתי יפו-תל-אביב מספרים תולדותיה של העיר העברית הראשונה, תל-אביב תש"ן, עמ' 149-150.
- 4 נ' הרפז, 'אמנות פלסטית ואדריכלות בשנות העשרים בתל אביב', עבודה לקבלת התואר מוסמך בחוג לתולדות האמנות באוניברסיטת תל-אביב, 1983, עמ' 28.
- 5 מכתב מ'יד ושם' אל המחברת, 18 ביולי 1990; *Gedenkbuch: Opfer der Verfolgung der Juden unter der nationalsozialistischen Gewaltherrschaft in Deutschland 1933-1945*, I, Archives du Centre de Documentation Juive Contemporaine, convoi 25 du 28.08.1942, Paris
- 6 Alexander Levy Lee, *My Biography*, 10.5.1941, אצ"מ, K13/31 [להלן: תולדות].

של קבלני בניין בברלין וכעבור חמש שנים היה למתכנן הראשי במשרד.⁷ במקביל ניהל התכתבות עם המוסדות הציוניים, ובעיקר עם ארתור רופין, מנהל המשרד הארצישראלי ביפו. החל בינואר 1908 הציע לוי לרופין את שירותיו כארכיטקט.⁸ בין השאר הכין בנובמבר 1912 ארבע תוכניות לדיור עבור עולים חדשים בארץ-ישראל,⁹ ובשנת 1913 הציע לארגן תערוכה של בנייה במקביל לקונגרס הציוני האחד-עשר בווינה ושלח תוכניות לפרויקטים שונים: נמל יפו, אבות-טיפוס לבתי מגורים, בתים לעולים מתימן ובית מלון, וכן הציע חומרי בנייה חדשים. אולם הצעותיו לא נתקבלו.¹⁰ באותה תקופה גם פרסם לוי מאמרים בעיתונות, ובהם, למשל, תוכנית משולבת של תחנת רכבת מרכזית, תחנה תחתית, בית כל-בו ובתי-מלון בלב העיר ברלין.¹¹ באותה תקופה עבד עוד ארכיטקט יהודי מברלין, אלכסנדר ברוולד (Baerwald) עבור המשרד הארצישראלי, ותכנן את הטכניון בחיפה וכן בתים לעולים מתימן, בתי פועלים ואת בית-הכנסת בתל-אביב.¹² נראה שהחזון של הרצל לבניית הארץ, כפי שהוא מתואר בספרו 'אלטנוילנד', טבע את רושמו בלוי, והוא חלם על עלייה לארץ כדי לבנות בה ברוח רעיונותיו של הרצל. וכך כתב הרצל:

לשטיינק [הארכיטקט] נתתי להכין את התוכניות למעונות-העובדים ולבניי-התחנות. דוגמאות זולות אחדות הוצרכו להיות מספיקות בשביל ההתחלה. העיקר היתה מהירות ההוצאה לפועל. ליופי אי-אפשר היה לשים לב בימים הראשונים ... שטיינק הוצרך לכוון מיד את משרד-הבניה שלו ... הוא הלך לשוויידיה על מנת לקנות עצים לבניה. ואחר נסע לשווייץ, לאוסטריה ולגרמניה ומשך צעירים מבתי-הספר הגבוהים לטכניקה, שזה עתה סיימו את למודיהם. כעבור ששה שבועות התחיל משרד-הבניה שלו ביפו בפעולותיו בעזרת מאה מהנדסי-בניין ומשרטטים, שביניהם נתגלו עד מהרה כשרונות חשובים ביותר. ואולם ידיעה זו על דבר הצורך הפתאומי בטכנאים יהודים, נפוצה מיד על-ידי חברות המתלמדים בכל בתי-הספר הגבוהים ... הסכויים למצוא מקום-עבודה בארץ-ישראל ולהגיע אולי גם לקאריירה טובה, חזקו את הצעירים ועוררום לשקוד על למודיהם.¹³

בעקבות התכתבותו עם רופין התבקש לוי למיין בברלין את המשיבים להצעה של המשרד הארצישראלי למישרת מהנדס בניין בארץ.¹⁴ לוי מאוד קיווה לקבל בעצמו את התפקיד, אך זכה בו הארכיטקט ריכרד מיכל (Michel).¹⁵ הוא ביקש להתמנות גם למנהל המחלקה הטכנית של המשרד הארצישראלי, אך את התפקיד קיבל וילהלם הקר (Hecker). לוי התאכזב מאוד מאי-הצלחתו בהתמודדות על מישרת אלה וכתב על כך בכעס לרופין.¹⁶ עם זאת, הציע לו שיתוף-פעולה בנושא

7 שם, עמ' 1.
8 לוי אל רופין, 26 בינואר 1908, אצ"מ A107/504; לוי אל רופין, ינואר 1912, אצ"מ, L2/156.
9 "טהון מהמשרד הארצישראלי אל לוי, 3 בנובמבר 1912, אצ"מ, L2/478.
10 מהמשרד הארצישראלי אל לוי, 30 ביוני 1913, אצ"מ, L2/156.
11 תולדות, עמ' 1. המדובר בתחנה Berlin-Friedrichstrasse.
12 אלכסנדר ברוולד, קטלוג, חיפה [1990], עמ' 13.
13 בי"ז הרצל, אלטנוילנד. 'ארץ עתיקה-חדשה', תל-אביב תש"ג, עמ' 203-205.
14 לוי אל "לוי (Loewy), 9 ביוני 1913, אצ"מ, L2/156.
15 מכתב ללא חתימה אל לוי, 21 ביולי 1913, אצ"מ, L2/156; צ'לנוב אל רופין, 9 ביולי 1914, אצ"מ, L2/26.
16 ר' הקר אל לוי, 15 בפברואר 1914, אצ"מ, L2/156.

של תכנון בתי פועלים. תשובתו של רופין מבהירה את המצב הקשה ששרר בארץ: 'אני מבין טוב מאוד את בקשתך לכוא לפה, אבל אני רואה כרגע שום אפשרות אחרת מלבד זו שאתה בא לארץ על אחריותך ומתחיל לעבוד כאן כארכיטקט פרטי... אתה בוודאי תבין שאיני יכול לקבל במשרד שלי אף אחד שאין לי עבודתו תעסוקה מלאה'.¹⁷ עם פרוץ מלחמת-העולם הראשונה התמתנה פעילותו של המשרד הארצישראלי, וחלק מהמהנדסים שעבדו בו, בעיקר בעלי נתינות זרה, עזבו את הארץ.

כיבוש הארץ על-ידי הבריטים הפיח תקוות חדשות לעלייה ולתנופת בנייה. הבניה והתכנון היו נושא מרכזי במחשבתם ובפעילותם של הציונים בגרמניה, שהתכוונו לעלייתם לארץ. נערכו ימי עיון ונכתבו מאמרים רבים בנושא זה, נוסדו חברות בנייה, והוכנו תוכניות בנייה לעתיד. לוי מילא תפקיד חשוב בפעילות זאת. הוא הציע להקים בירושלים ספרייה מקצועית רב-לשונית, שבה ירוכז חומר במגוון תחומים הקשור בבנייה: מסורת הבנייה, חומרי בנייה, בתים ורהיטים סטנדרטיים, בעיות אקלים וכלכלה, רכבות מהירות, תחנות כוח וכו'.¹⁸ רשימה זו מלמדת שלוי היה בקיא בבעיות הבנייה ובפטרונותיהן בתקופתו וניסה ליישם אותם בארץ. באביב 1919 יסד לוי – בכרכת אגודת הארכיטקטים והמהנדסים היהודים בברלין – את 'אגודת בוני ארץ-ישראל' (Palästina-Baugesellschaft), שמטרתה היתה לפתור בעיות בנייה ודיוור בארץ-ישראל לקראת גל העלייה הגדול שעמד בפתח.¹⁹ לשם כך התקיימו במאי 1919 ימי עיון בברלין בנושא פלשתינה; ברוולד הרצה בהם על בעיות הבנייה בארץ,²⁰ ומיכל פירט את צורת ארגון הבנייה העתידית.²¹ אגודת בוני ארץ-ישראל הכינה לקראת ימי העיון תערוכה של תוכניות ודגמים לבנייה עתידית בארץ-ישראל. לסיכום התערוכה פרסם לוי סדרת מאמרים, בלוויית תוכניות וצילומים, בכתב-העת 'עם וארץ' (Volk und Land), שעורכו היה דייוויד טריטש (Davis Trietsch).²²

לוי היה מעוניין מאוד לבנות בארץ, והתמיד בנסיונותיו להשיג מטרה זו. במאי 1920 פנה לחברת הבנייה 'הבונה' בלונדון, והציע לה שיתוף-פעולה בהקמת מכלול בקירבת ירושלים שיהיו בו מחצבה, מפעל למלט, מפעל לעיבוד עץ וסדנה למכונות; מטרת המכלול היתה הקמת 1000 בתים מזעריים (Kleinhäuser) כל שנה. אך הצעתו זו נדחתה.²³

לוי פרסם מודעות בעיתונות היהודית ובהן ביקש מארכיטקטים וממהנדסים יהודים, המעוניינים לתרום מכישוריהם לבניית הארץ, להצטרף לאגודה.²⁴ ברשימת מחפשי העבודה בארץ-ישראל מופיעים שמותיהם של ארכיטקטים שמאוחר יותר זכו להערכה בינלאומית כגון: אריך מנדלסון, שהיה עסוק אז בתכנון מגדל איינשטיין המפורסם בברלין, ועלה לארץ רק בשנת

17 רופין אל לוי, 8 במארס 1914, אצ"מ, L2/156.

18 A. Levy, 'Plan zu einer Schriftensammlung für den Aufbau des neuen jüdischen Gemeinwesens in Erez Israel', *Volk und Land*, 1 (1919), pp. 181-184

Jüdische Rundschau, 20-21 (1919), pp. 671-672

19 A. Baerwald, 'Bau- und Unterkunftsfragen', *Volk und Land*, 1(1919), pp. 721-730

20 R. Michel, 'Das Hochbauamt', *ibid.*, pp. 799-802; idem, 'Die Organisation des Bauwesens in Palästina', *ibid.*, pp. 957-968

21 *Volk und Land*, 1 (1919), pp. 1130 ff.; 1193 ff.; 1253 ff.; 1523 ff.

22 לוי אל רופין, 26 במאי 1920, אצ"מ, L3/568.

23 *Jüdische Rundschau*, 19 (1919), p. 145



PALÄSTINA BAUGESSELLSCHAFT ^{M. D. H.}

BERLIN-HALENSEE, SEESENER STRASSE 30

FERNSPRECHER: AMT UHLAND 7578/7579

BANK-KONTO: NATIONALBANK FÜR DEUTSCHLAND, HALENSEE, KURFÜRSTENDAMM 115

DEN 11. Dec. 19.

Lieber Herr Kaufmann

Sobieski habe ich mit Bezugnahme
auf Ihre Briefe, dessen Bestimmung, mei-
ner Gesuch, an Haag ich habe vollen,
eine heftige Unterredung. Büro-
kratische Beschränkung, habe Bezugnahme

(...)

Kaufmann
A. Levy

1934, ברולד וכן זיגפריד וייצמן (Weitzmann) וארתור קורן (Korn) שהתפרסמו בשנות
העשרים בבנייה חדשנית בבטון, בפלדה ובזכוכית.²⁵
בין הפונים לאגודה היו גם פריץ קורנברג (Kornberg), שהצטרף למשרד של לוי ועזר לו להכין
תוכניות לתערוכה, וריכרד קאופמן שחיפש באותה תקופה עבודה.²⁶ לוי לא יכול היה לתת לו
עבודה, וקאופמן מצא בינתיים עבודה בנוורווגיה ועבד שם.²⁷
כדי לפרסם את האגודה ולנסות לקבל מההנהלה הציונית תמיכה כספית לבנייה בארץ הוציא
לוי לאור בברלין בשנת 1920 חוברת בעלת 56 עמודים בשם 'בניין ודירה בפלשתינה החדשה'
(Vom Bauen und Wohnen im neuen Palästina) ובראשה הקדמה מאת פרופ' אוטו ורבורג,
שכיהן אז בתפקיד נשיא ההסתדרות הציונית.²⁸ בבסיס החוברת מונחים המאמרים שפרסם לוי
לאחר התערוכה שהכינה האגודה. בין השאר יש בחוברת הצעה לבניית שכונה לפקידים בחיפה

ב לוי לקאופמן
(אוקטובר 1910)

25 מכתב ורשימה מאגודת המהנדסים אל וילבושביץ, 30 באוקטובר 1919, אצ"מ, L3/608.

26 ג' מצנדורף (Metzendorf) אל קאופמן, 11 במארס 1919, אצ"מ, A175/150b.

27 קאופמן אל לוי, 5 במאי 1919; לוי אל קאופמן, 5 בנובמבר 1919, אצ"מ, A175/150b. קאופמן שמר על קשריו
עם לוי, מאחר שמטרתו הסופית היתה לבנות בארץ-ישראל. לוי התלונן באחד ממכתביו לקאופמן על ההנהלה
הציונית, שבחרה בבוטניקאי האנגלי פרופ' פטריק גדס (Geddes) למתכנן ערים ראשי בארץ, בין השאר גם
עבור האוניברסיטה העברית בירושלים, והביע צער על שהתפקיד החשוב לא הוטל על ארכיטקט יהודי, למשל
על קאופמן, שגם הוא התמחה בתכנון ערים.

28 להלן: לוי, בניין. נראה שהחוברת הודפסה כבר בדצמבר 1919. ראה מכתב של אגודת בוני ארץ-ישראל אל קרן
הקיימת לישראל, אצ"מ, A175/150b.

(ראה להלן), וכדי לממן את בנייתה פנה לוי להנהלת הקרן הקיימת בהאג, הולנד. גם ברוולד שלח באותה שנה להנהלה הציונית הצעה לבנות בירושלים עיר גנים על-שם נורדאו,²⁹ לכבוד יום הולדתו השבעים: 'הרעיון לראות בארץ-ישראל עיר גנים פורחת הוא עבורי כמו אגדה... העיקר הוא ששם, באור השמש, באוויר הצח ובניחוח הפרחים יגדל דור של אנשים חזקים ומאושרים'.³⁰ שתי ההצעות זכו להערכה רבה, אבל לא יצאו אל הפועל, מאחר שהמוסדות טענו, כי הכספים המעטים שעומדים לרשותם מיועדים לרכישת אדמות חקלאיות בלבד בארץ, וגורמים אחרים אחראים לרכישת השטחים העירוניים.³¹ על עטיפת החוברת מופיע סמל האגודה: בית מזרחי עם כיפה עגולה, בדומה לקבר רחל, ולידו עץ דקל; מסביב לסמל כתוב בעברית 'אגודת בוני ארץ-ישראל'. לוי פרסם בחוברת את העקרונות ואת המטרות של אגודת בוני ארץ-ישראל, וצירף לטקסט תמונות רבות, שרטוטים ותכנונים עתידיים לבנייה בארץ.

מן ההקדמה של ורבורג ניתן ללמוד, שהוא ייחס חשיבות רבה לנושא הדיוור בארץ. לדבריו, 'אם רוצים שהארץ תהיה בית לעם היהודי, כל יהודי שגר שם חייב להרגיש בבית. הדבר אפשרי רק אם יהיה לו בית מגורים משלו. בית זה אינו חייב להיות גדול ומפואר, אבל הוא חייב להיות נוח למגורים ומותאם לאקלים'. מעניינת השקפתו על מסורת הבנייה המקומית: 'נוסף לזה יש להתחשב בצורת הבנייה האוריינטלית'. מצד אחר, החזון שלו על ערים מוקפות בטבעת של שכונות וילות ירוקות מעיד על התמצאותו ברעיונות חדשניים לתכנון ערים באירופה.

לוי דן בבעיות ספציפיות יותר של בנייה בארץ-ישראל, כגון בנייה המונית מהירה לעולים מעוטי יכולת. הוא הציע לבנות יחידות דיור מודולריות, שתורכבנה מתאים ששטחם 2×4 מטר וגובהם 3 מטר שמיועדות לשני אנשים ושניתן להרחיבן בהמשך לפי הצורך.³² הוא הבהיר, שהאגודה תהיה אחראית, כמובן, לתכנון ולהקמה של שיכונים ושל מבנים ציבוריים מכל הסוגים ולבנייה חקלאית ותעשייתית, ושהבנייה כולה תהיה בידיה. עוד ציין, שצוות של מומחים מאירופה יכין את התשתית הכלכלית והטופוגרפית, ינהל את התעמולה ויבנה את הבתים. לוי הציע לפתח אבות-טיפוסים של בתים שונים בחומר, בצורה ובגודל, בהתאם לסביבה ולנוף. במפורש הזהיר מהעתקה של אופנות אירופיות: 'צריך להתרחק מהדעה המוטעית שכל משפחה צריכה בכל מחיר את ה'חווילה' לעצמה. זה ש'החווילה' היתה לפני עשרים שנה באירופה המערבית הצעקה האחרונה זאת אינה הסיבה שתהיה הכרחית בפלשתינה המתחדשת של 1920'.³³ לעומת זאת הוא הביא דוגמאות מספרם של פ' ברנס (P. Behrens) וה' דה פריס (H. de Fries), שהופיע בשנת 1918, 'על בנייה חסכונית' (Vom sparsamen Bauen), ספר שהיה אז המוביל בפתרונות לדיוור המוני.³⁴

לוי וקורנברג הביאו בחוברת הצעה לשכונה לפקידים של ההסתדרות הציונית בחיפה; בהצעתם באה לידי ביטוי השקפתם של ברנס ודה פריס. לוי תכנן בתים של חמישה חדרים,

²⁹ Eine Gartenstadt für Palästina: Festgabe zum 70. Geburtstag von Max Nordau, Berlin 1920 ; ראה: G. Herbert & S. Sosnovsky, 'Bauhaus on the Carmel and the crossroads of Empire', *Architecture and Planning in Haifa during the British Mandate*, Jerusalem 1993, p. 63-72

³⁰ M. Nordau, *Erinnerungen*, Leipzig-Wien [1928], p. 290

³¹ העתק של מכתב הקרן הקיימת אל בוני ארץ-ישראל, 29 בדצמבר 1919, אצ"מ, A.175/150b.

³² לוי, בניין, עמ' 20.

³³ שם, עמ' 25.

³⁴ שם, עמ' 29; הרברט (לעיל, הערה 29), עמ' 9-11.



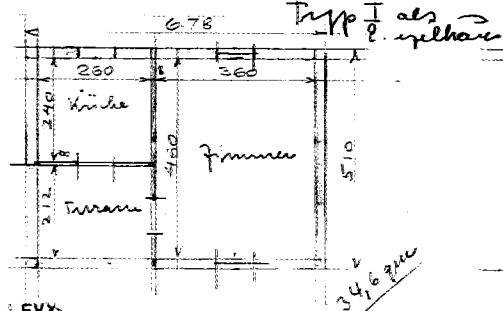


'בית הפגודה' בקרן הרחובות נחמני-מונטיפיורי בתל-אביב

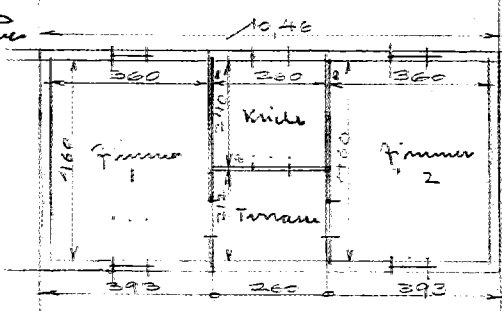


תוכנית לבית
אוישקין בירושלים
(1925)

הצעות לבית חד-
משפחתי ודו-משפחתי



120 £



190 £

ALEXANDER LEVY
ARCHITECT
JERUSALEM, PALESTINE

משרד סניגוריה
אלכסנדר לוי
ירושלים



מכון חקלאי במתחם
גימנסיה הרצליה,
תל-אביב

וקורנברג — בתים של ארבעה חדרים. הבתים של קורנברג מסודרים בטור, והם בעלי קומה אחת ואחידים בצורתם. לעומתם הבתים של לוי מסודרים בטור מדורג, והם בעלי שתי קומות וגג שטוח. מאפיינים את הבתים אולם מרכזי בעל שתי קומות וגלריה ופרגולה על הגג, בדומה לבתים הערביים המקומיים. הקידמה האירופית מתבטאת בחדרי אמבטיה ושירותים בכל דירה. כל בית שונה מחברו בחלוקה הפנימית ובמראה החיצוני.³⁵ לוי ניסה להגיע לארץ-ישראל בתפקיד, כעובד מטעם ההנהלה הציונית, כבר בשנת 1919, כדי להכין את התשתית להקמת שכונה זו, אך הוא לא קיבל בשלב זה היתר עלייה בגלל אזרחותו הגרמנית,³⁶ והשכונה מעולם לא נבנתה.

68

35 לוי, בניין, עמ' 29, 40, 42.

36 לוי אל ההנהלה הציונית בלונדון, 12 בספטמבר 1919, אצ"מ, VI 24/2013.

בסופו של דבר הגיע לוי לארץ בכוחות עצמו ועל חשבונו בשנת 1920. הוא יסד ביפו את 'קדם' חברת בנין בע"מ, שהיתה המשך רעיוני של האגודה הברלינאית, והפך את בית-המלון לשעבר 'בלה ויסטה' למשרדי החברה.³⁷ החברה כללה, בין השאר, מחלקה לעבודות תשתית, מחלקה לתכנון ארכיטקטוני, מעבדה לבדיקות חומרי בנייה מקומיים ומיובאים, נגרייה ומסגרייה. אולם הראינוע של המלון הפך לאולם שרטוט ותצוגה, וחלק מהחדרים שימשו למגורים לאנשי החברה. חברת קדם בנתה כבישים עבור הוועד של תל-אביב, והפועלים שהעסיקה היו חברים בהסתדרות הפועלים החקלאים.³⁸

הודות לקשריו עם אחדים מחברי ההנהלה הציונית, ובעיקר עם ורבורג, זכה לוי לקבל הזמנות לבנייה, וביניהן הזמנה לבנות את התחנה החקלאית הנסיונית על-יד הגמנסיה הרצליה, שהוקמה ביוזמת ורבורג, ונהלה על-ידי יצחק וילקנסקי (וולקני). הבניין הוקם בשנת 1921 ברחוב אחד העם בתל-אביב, בסגנון אקלקטי ציורי; חלונותיו המחודדים, האשנבים מעל הכניסה, מעקה הגג המשונון והמרפסות הרחבות משני צדי הבניין המרשים הם פרטים שחזרו גם בבתיים אחרים שתכנן לוי. בנין זה היה לאחד ממוקדי ההתעניינות בעיר החדשה,³⁹ ופרנסי העיר הביאו את הלורד בלפור לראותו בעת ביקורו בארץ בשנת 1925.⁴⁰ גם הבית המרשים של מנחם אוסישקין, במפגש הרחובות אלנבי והירקון, הוקם על-ידי לוי.⁴¹ הבית הפינתי, שחזיתו היתה פתוחה לים, היה במקור בעל שתי קומות, וגם הוא מאופיין במרפסות גדולות ובחלונות מחודדים וכן בסיומת גג משוונת. בשנות השלושים הוסיף הארכיטקט מינור קומה שלישית לבית תוך שמירה על צביונו המזרחי. אוסישקין היה כנראה מרוצה מהבית שלוי תכנן עבורו בתל-אביב, והזמינו לתכנן בית נוסף על המגרש שרכש בשכונת רחביה בירושלים עם מינויו למנהל הקרן הקיימת לישראל. לוי הכין, בשנת 1925, שתי תוכניות,⁴² אבל עקב בעיות כלכליות של אוסישקין נבנה הבניין רק בשנת 1931, לפי תכנון של קאופמן.⁴³

בשנת 1924 השתתף לוי בתערוכה על אדריכלות בתל-אביב, שארגן בוריס שץ בירושלים. אחת ממטרות התערוכה היתה לקדם את השימוש באריחים אמנותיים תוצרת בצלאל.⁴⁴ בעקבות השתתפותו של לוי בתערוכה יצר קשר מקצועי וחברתי עם שץ, והשניים החליפו ביניהם מכתבים אישיים ומקצועיים.⁴⁵ ממכתב שכתבה אשתו של לוי, נדיה שטרסר-לוי (Strasser-Levy), אל שץ בחשאי ניתן ללמוד על מצבו הכלכלי והחברתי הקשה, שבסופו של דבר הביא לירידתו מהארץ.⁴⁶

37 תולדות, עמ' 1; *The Kedem Building Company Ltd. Jaffa Berlin 1921* [שער עברי: קדם חברה לבניין בערבון מוגבל, יפון אצ"מ, 2536 ג [להלן: קדם]; ש' בקלצ'וק, 'שכונת יפה נוף (בלה ויסטה)', תל-אביב ואתריה, ג' ביגור וא' שילר (עורכים), (אריאל, 48-49), ירושלים 1987, עמ' 142-143.

38 קדם, עמ' 6.

39 תולדות, עמ' 1; העתקי צילומים חתומים על-ידי לוי, חיפה, הטכניון, היחידה לתיעוד הארכיטקטורה, תיק לוי; י' פבזנר (עורך), כל ארץ ישראל, תרפ"ו-תרפ"ז, תל-אביב תרפ"ו, עמ' 103.

40 הלורד בלפור בא לארץ-ישראל לרגל פתיחת האוניברסיטה העברית במאוס-אפריל 1925.

41 א' לוי, 'התפתחות הבניה בתל אביב', מסחר ותעשייה, ג-ד (כ"א כשבט תרפ"ה), עמ' 99; בן-שחר (לעיל, הערה 3), עמ' 150-151; מ' נאור (עורך), תל-אביב בראשיתה, 1909-1934 (עידן, 3), ירושלים תשמ"ד, עמ' 97.

42 אה"מ, תא 8010 (הקד וילין).

43 ראה: ד' קרויאנקר, אדריכלות בירושלים: הבנייה בתקופת המנדט הבריטי, ירושלים 1989, עמ' 336; ראה גם: הבנין במזרח הקרוב, עלון של חוג אדריכלים בארץ-ישראל, 9/10 (נובמבר 1936) עמ' 17.

44 לוי אל שץ, 18 בספטמבר 1924, אצ"מ, L42/35.

45 לוי אל שץ, אצ"מ, L42/35, L42/32.

46 שטרסר-לוי אל שץ, 1 באוקטובר 1924, אצ"מ, L42/35.



פועלי בניין מקימים את ביתו של ד"ר אלפס. מתחת לחץ השני משמאל – א' לוי (1922)

לוי בנה בתל-אביב בתי מגורים, וביניהם ביתו שלו ומשרדו, שהוקמו בשנת 1924 ברחוב יזודה הלוי מס' 7, והבית של ד"ר אלפס, שהוקם בשנת 1922 ברחוב בלפור מס' 8; למרות מראהו המודרני היום ניכרים בבניין זה הפרטים האופייניים ללוי: הקשתות המחודדות במרכז הבניין, החלונות המחודדים בקומה ראשונה, הטיח החלק והחלוקה לשני אגפים, המודגשים בגמלון. מבנה מרשים אחר שלו הוא בית מגורים וחנויות בעל שלוש קומות על מגרש בפנת הרחובות אלנבי ויונה הנביא. צורתו המשולשת, הארקדות המחודדות בנוסח ונציה ומיקומו המבודד בשטח נתנו לו את הכינוי 'האונייה'. בשנות השלושים הוחלף הבית בבניין בסגנון הבינלאומי.

לוי תכנן עבור מוריס בלוך, יהודי עשיר שעלה לארץ מארצות-הברית, את בנק אמריקה-פלשתינה, שהקים ברחוב הרצל, וכן בית מגורים במפגש הרחובות נחמני ומונטיפיורי, בלב השכונה החדשה 'לב תל-אביב', הוא בית הפגודה.⁴⁷ המבנה הוא בעל שלוש קומות למגורים, והחזית הראשית נמצאת בקודקוד המשולש, שנוצר ממפגש הרחובות, ופונה לרחוב מלצ'ט, בכיוון דרום. לבניין שלושה חלקים: אחד מקביל לרחוב מונטיפיורי, ונועד למגורים, שני מקביל לרחוב נחמני, וגם הוא נועד למגורים, וחלק שלישי שחזיתו מקומרת, כדי לשבור את חדות המשולש, מחבר ביניהם. החלק המחבר מורכב ממרפסות ומתוספת של קומה רביעית, שהיא למעשה גג משופע, שנשען על קשתות ומתחתיו חלל פתוח. החלק שנתר מהשטח עד קודקוד מפגש הרחובות מונטיפיורי ונחמני יועד לגינת נוי.

47 הרפז (לעיל, הערה 4), עמ' 28; בן-שחר (לעיל, הערה 3), עמ' 149-150; תיעוד ארכיטקטורה בתל אביב 1918-1948: קובץ עבודות סטודנטים (היחידה לתיעוד הארכיטקטורה, הטכניון, 9), חיפה תשמ"ו, עבודה מס' 26; ביגר ושילר (לעיל, הערה 38), עמ' 115. בית הפגודה כסמל של העלייה הרביעית ראה: מ' נאור, ספר העליות, גבעתיים 1991, עמ' 67.



מודעה של א' לוי
ב'הארץ' (1921)

מעורבותו הרבה של לוי בתכנון תל-אביב מתבטאת גם במאמר שפרסם בחוברת 'מסחר ותעשייה', שהוקדשה כולה לבעיות אדריכלות. במאמר, שכותרתו 'התפתחות הבניה בתל אביב', ביקר בחריפות את העדר חוקי הבניה בעיר:

מה שעלינו לדרוש, זהו שטה ולא ארעיות. תל אביב צריכה להיות עיר, מבנה אורגני, ולא תהו ובהו של רחובות ובתים. אבל היא צריכה להיות גם עיר ארץ-ישראלית ולא פינסק החדשה... גם ידידה הכי גדול של תל אביב לא יוכל להגיד שאיזה רעיון יסודי חשוב הונח ביסוד הבנאות של תל אביב. על שטח רחב עד מאד אין אף רחוב אחד שבעקמומיותו תהא איזה הגיון.⁴⁸

לוי דאג לפרסום בעיתונות היומית: 'מי החפץ להשקיע כספים על מנת להוציא רוחים הגונים ילך ויבנה בתים בתל אביב על ידי אלכסנדר לוי אדריכל (מחבר הספר "בנין ודירה בפלשתינה החדשה")'.⁴⁹

כל המבנים שתכנן לוי מאופיינים בסגנון אקלקטי קישוטי, שבולטים בו פרטים כגון: קשתות מחודדות הן כפתחים והן כארקדה, מעקות גג משוננים ותוספות של קישוטים חיצוניים. סגנון זה היה מקובל גם על ארכיטקטים אחרים שפעלו בתל-אביב: מגידוביץ', טבצ'ניק ומינור. אך נדחה על-ידי הדור הבא של הארכיטקטים בתל-אביב, שנטו יותר לכיוון הסגנון הבינלאומי. לכן נזנחו או נהרסו חלק מהבתים שנבנו בשנות העשרים.

לוי, למרות הצלחתו הראשונית בארץ, כתב ביקורות על המוסדות המיישבים והעומדים

48 לוי (לעיל, הערה 41), עמ' 99-103.

49 הארץ, תרפ"ב, מתוך: עיר במודעות: יפו ותל אביב, 1935-1900, א, תל-אביב תשמ"ט, עמ' 111.

בראשם, על שעצרו, לטענתו, תהליכי פיתוח על-ידי ביורוקרטיה ופרוטקציוניזם.⁵⁰ חילוקי דעות אלה ומצוקתו הכלכלית הקשה בארץ הביאו אותו לידי ייאוש, ובשנת 1927 עזב את הארץ, וחזר לברלין, שם עבד עד 1931 כמתכנן במשרד קבלנים גדול. בתקופה זו שינה את שמו לאלכסנדר לי. בין עבודותיו החשובות באותה תקופה: שיפוץ בית הכל-בו הגדול של ברלין Ka de We (Kaufhaus des Westens).⁵¹ כמו כן תכנן שיכונים, מבנים תעשייתיים וחנויות.⁵² הבית הקומפקטי המשיך להעסיק אותו, ובשנת 1930, בעת המשבר הכלכלי בגרמניה הקים חברה לייצור בתים קטנים במחירים היפים לכל כיס; החברה נקראה על-שמו Lee-Kleinhausbau. דוגמאות של בתים אלה הציג בתערוכת בנייה, שנערכה בשנת 1932 בהשתתפות גדולי הארכיטקטים, כגון: וולטר גרופיוס, ברונו טאוט ואריך מנדלסון.⁵³ לפי דבריו, זכה להצלחה גדולה, ובקושי סיפק את הדרישה.⁵⁴

עם עליית הנאצים לשלטון נאלץ לוי לעזוב את גרמניה והתיישב בפריס, ובנה שם מספר בתים.⁵⁵ גם מברלין, ואחר כך מפריס, המשיך למתוח ביקורת על התנועה הציונית בהקשר של בניית הארץ ויישובה, בעיקר ביקורת אידאולוגית. הוויכוח שלו עם הציונות הביא אותו בסופו של דבר להקים בשנת 1935 אגודה יהודית על-מפלגתית 'ידישר בונד' (Jüdischer Bund).⁵⁶ באותה שנה סיים כתיבת חיבור בעל יותר ממאה עמודים בשם 'אנחנו היהודים', ובו פרס את הישגי היהדות מימי קדם עד ימיו. בחוברת ישנה ביקורת חריפה על יהדות מערב אירופה: 'במקום להתלהב מתהליכי ההתפתחות של פלשתינה, עם ייסודן של דגניה ותל-אביב, התלהבו יותר ממחזות בינוניים של שלום אש בבימוי של מקס ריינהרט המהולל'.⁵⁷ עם פרוץ מלחמת-העולם השנייה נשלח לוי על-ידי הצרפתים, כנתין גרמני, למחנות הסגר בצרפת (Gurs, Noé).⁵⁸ כשהגרמנים כבשו את צרפת הגיש בקשה לקבל ויזה לארצות-הברית, וב-10 במאי 1941 פנה לארגון אמריקאי (American Secours) במרסיי בבקשה לסייע לו להגר לארה"ב. למכתבו צירף תולדות חיים באנגלית, וכממליצים עליו ציין את ד"ר ברנרד קאן, נציג הגיוניט בניו יורק, את פרופ' הוגו ברגמן מירושלים ואת פרופ' יוליוס ברוצקוס, גם הוא מניו-יורק. על הבקשה חתום אלכסנדר לוי לי.⁵⁹ בקשותיו לא הועילו לו, וב-28 באוגוסט 1942 נשלח לאשווויץ.⁶⁰ בדרך לשם, ב-25 באוגוסט, הצליח להעביר גלויה בצרפתית בשם ברזיל אל אשתו נדיה:

יקירתי, ככל שמתקרבים למציאות הדברים פחות מפחידים. אני ברכבת ועובר את

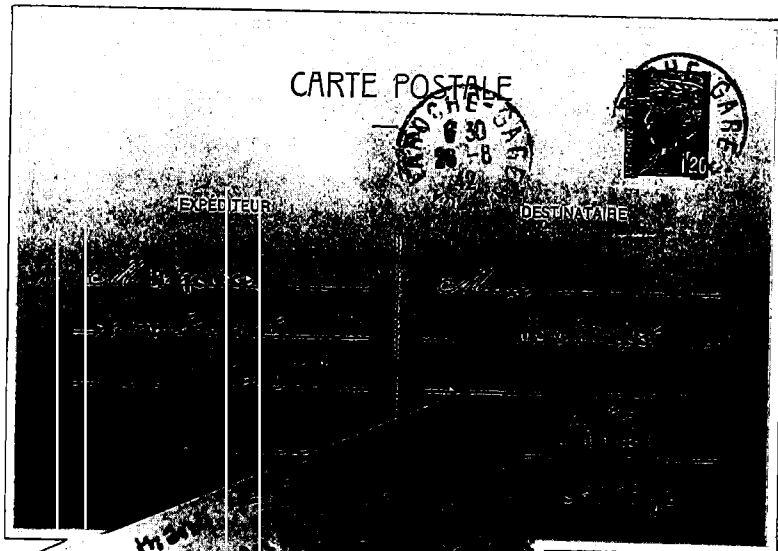
- A. Levy, 'Die Wahrheit über Palästina', *Die Weltbühne*, 4 (1926), pp. 527-532 50
 A. Lee, 'Konstruktive Einzelheiten beim Umbau des Kaufhauses des Westens in Berlin', *Bauwelt*, 22 (1931), pp. 331-332 51
 תולדות, עמ' 2. 52
 A. Lee, 'Massive Häuser für die Stadtrandsiedlung', *Bauwelt*, 22 (1931), pp. 1470-1471; idem, 53
 'Das Haus für 1000 Mark, 1931', *Innendekoration*, 43 (1932), pp. 332, 336; M. Wagner, *Das Anbauhaus*, Berlin 1932, pp. 316-337; A. Lee, *Kleinhäuser aus Ziegeln*, Berlin 1932
 תולדות, עמ' 2. 54
 תולדות, עמ' 2. 55
 רשימה של 34 חברים של ה"Jüdischer Bund", 12 באוקטובר 1941, אצ"מ, K13/31. 56
 'Wir Juden', אצ"מ, K13/31. 57
 תולדות, עמ' 1; לוי אל נ' שטרסר, 24 באוקטובר 1940, 10 במארס 1941, אצ"מ, K13/31. 58
 תולדות, עמ' 2; מסמך זה הוא אחד המקורות המרכזיים למידע אודות לוי במאמר זה. 59
 ראה לעיל, הערה 5. 60

אלכסנדר לוי, ארכיטקט נשכח

הנסיעה בסדר. החברים היו בשעת הפרידה והבטיחו לי לדאוג לך. הכל ילך בדרך הטובה ביותר בעולם הטוב ביותר בין העולמות ולהתראות בקרוב, אני מקווה. אני לא אכתוב לך יותר עד חג המולד. ברכותי ליום הולדתך 25 בספטמבר. נשיקות לך יקירתי א... שלך. שלום לכל החברים שם.⁶¹

61 25 באוגוסט 1942, אצ"מ, K13/31.

גלויה מא' לוי לרעייתו
בדרך לאושוויץ (25)
באוגוסט 1942



Maman
un vieil plaisir
aux réalités de
l'humanité. Je
ai bien passé les
années et Bonnet
de part et d'autre
soyez de toi
au mieux dans
tous mondes et
bien sûr j'espère
de ne t'oublier
Viel.
Mes salutations
d'anniversaire
à t'embrasser
tant
surt à tous les