

פרעתון, תמנתה ומערך ביצורי בפְּחִידָס

גרשון גליל

פרעתון נזכרת במקרא ובמקורות בתר-מקראיים מספר פעמים. בספר שופטים נאמר, 'פרעתון בארץ אפרים כהר העמלקי' והיא מקום מושבו וקבורתו של השופט הלל בן עכרון 'הפרעתוני', וברשימת גיבורי דויד בשמואל ב נזכר בניה 'הפרעתוני', אשר על-פי רשימת ראשי המחלקות לדוד היה מבני אפרים.¹ במקורות בתר-מקראיים נמנית $\Phi\alpha\rho\alpha\theta\omega\nu$ עם הערים שביצר בכחידס 'ביהודה' לאחר מותו של יהודה המקבי בקרב אלעשה בשנת 160 לפנה"ס.² הזיקה בין פרעתון בארץ אפרים לפרעתון ביהודה נדונה במחקר בהרחבה. לדעת רבים שתי הערים אינן אלא אחת. רובם מזהים אותה בפרעתה, כעשרה קילומטרים דרומית לשומרון,³ ואילו זאב ספראי הציע לקבוע את מקומה

1 ראה: שופטים יב טו; שמואל ב, כג ל (=דברי הימים א, יא לא). להשתייכותו של בניה 'הפרעתוני' לבני אפרים ראה: דברי הימים א, כז יד. לא ניתן לקבוע בוודאות אם היה בניה מפרעתון בהר-אפרים או מפרעתון ביהודה (ראה עליה בדיון להלן). ציון מוצאו האפריימי ברשימת ראשי המחלקות אפשר שאינו אלא סברה של הכרוניסט, המבוססת על הידיעה בשופטים יב, ואילו רשימת גיבורי דוד אינן ערוכות על-פי סדר גאוגרפי ברור. לשחזור רשימת גיבורי דוד ראה: ב' מזר, כנען וישראל, ירושלים תשל"ד, עמ' 199-201. על-פי השחזור שהציע מזר, מבין שלושים הגיבורים הראשונים (עד יגאל בן נתן מצובה), אחד עשר הראשונים (למעט אלעזר בן דוד) וכן שבעת האחרונים, היו כנראה בני יהודה, אולם שנים-עשר הנותרים היו מבנימין, מיהודה ומאפרים, והם אינם נמנים על-פי מוצאם. הרשימה מונה לסירוגין 'גיבורים' מבנימין (מס' 2, 12, 14, 17, 21), מיהודה (13, 15, 16, 20), ומאפרים (19 ואולי גם 22), ועל כן לא ניתן לקבוע על-פי רשימה זו אם היה בניה 'הפרעתוני' (מס' 18 ברשימה) מיהודה או מאפרים.

2 חשמונאים א, ט נ-נב; יוסף בן מתתיהו, קדמוניות, יג, א, ג, 15-16. במדרש ויסעו נזכר פרעתון מלך חצור ('חסר') עם מלכים נוספים שאינם אלא שמות מקומות, מקצתם בהר-אפרים, כמו למשל, אילון מלך געש. אולם אין

ללמוד ממדרש זה דבר על מיקומה המדויק של העיר. ראה: ז' קלאי, 'פרעתון', א"מ, ו, ירושלים תשל"ב, טור 622; ז' ספראי, גבולות ושלטון בארץ ישראל בתקופת המשנה והתלמוד, תל אביב תש"ם, עמ' 61-62; וכן: G.

3 ראה: ת' אלכסנדר וי' דן, "מדרש ויסעו" השלם, מחקרי המרכז לחקר הפולקלור, ג (תשל"ג), עמ' סז-עו. זיהויה של פרעתון עם פרעתה הוצע כבר על-ידי אשתורי הפרחי (כפתור ופרח, מהדורת עדלמן, ברלין תר"א,

דף מז ע"א), והיה מקובל במשך שנים רבות על רבים. ראה: E. Robinson, *Later Researches in Palestine*, and the Adjacent Regions, III, Boston 1850, p. 134; U. Karrastedt, *Syrische Territorien in hellenistischer Zeit*, Berlin; 125-124 עמ' 1926, pp. 62-63; A. Alt, 'Das Institut in Jahren 1929 und 1930', *Palästina Jahrbuch*, 28 (1931), pp.

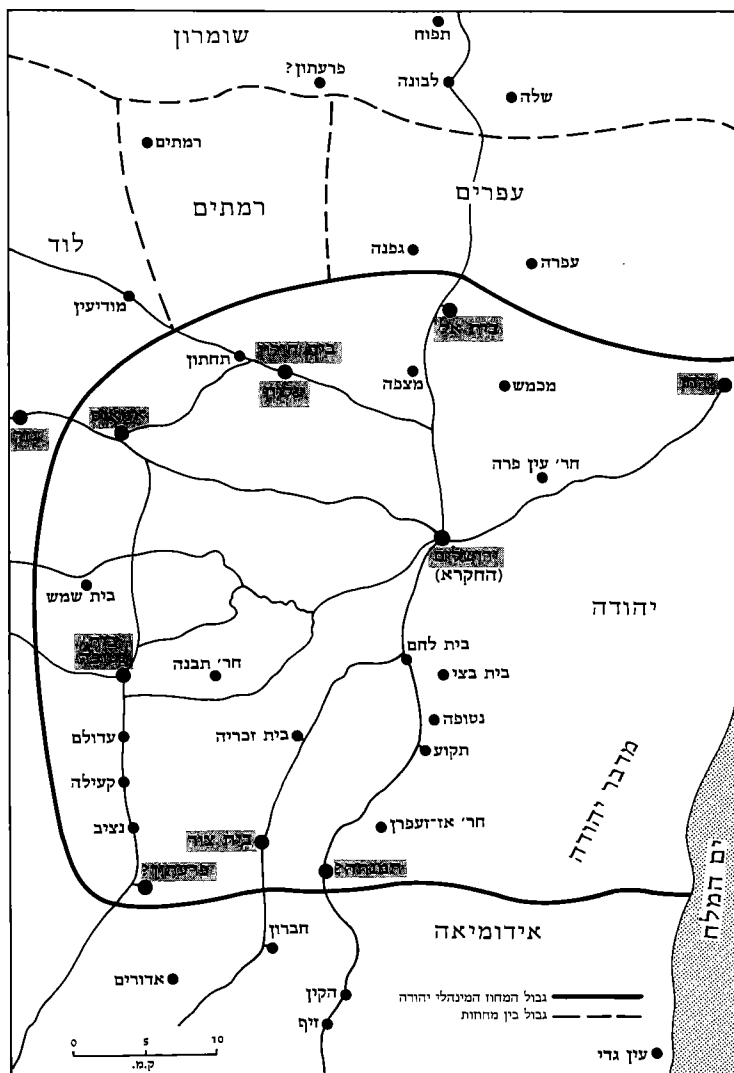
203; ז' אהרונ'י, ארץ ישראל בתקופת המקרא: גיאוגרפיה היסטורית, ירושלים תשמ"ז², עמ' 335; ועיין גם בפירושים לספר שופטים ובמילוני המקרא. אולברייט היה הראשון שערער על זיהויה זה, ראה: W.F. Albright,

'Bronze Age Mounds of Northern Palestine and the Hauran: The Spring Trip of the School in Jerusalem', *BASOR*, 19 (1925), p. 7; Idem, 'Archaeological and Topographical Explorations in Palestine and Syria', *BASOR*, 49 (1933), p. 26. בנוסף לאולברייט רק קלאי הטיל ספק בהצעה זו ראה:

קלאי שם.

בכפר פרח'ה, כעשרים קילומטר דרומית-מערבית לשכם.⁴ חוקרים אחרים מפרידים בין השתיים. העיר ביהודה מזוהה עם ח'רבת עין פרה, ופרעתון בארץ אפרים עם פרעתה.⁵ לאחרונה חודש במחקר הדיון בסוגיה זו. נדב נאמן חזר על הצעתו של ספראי תוך העלאת טיעונים דומים מאוד,⁶ ואילו ארנסט קנאוף דחה הצעה זו, והגן על הזיהוי המקובל של פרעתון בארץ אפרים עם פרעתה.⁷ נדון בראשונה בסוגיית זיהויה של פרעתון בארץ אפרים. המונח הטריטוריאלי 'ארץ אפרים', שנזכר במקרא פעם אחת בלבד,⁸ מכוון לנחלת שבט אפרים.⁹ הגבול בין נחלת אפרים לנחלת מנשה עבר לאורך נחל-קנה,¹⁰ ועל כן לא ניתן, לכאורה, לזהות את פרעתון עם פרעתה, שכן אתר זה שוכן מצפון לנחל. כנגד טענה זו העלה קנאוף לאחרונה את האפשרות שהמונח 'ארץ אפרים' חל בתקופת ההתנחלות גם על חבלים מצפון לנחל-קנה, אשר נכללו בתקופת המלוכה בנחלת מנשה.¹¹ הוא ביסס את טענתו על גמישותן של מגילות היוחסין השבטיות במקרא ועל מה שהגדיר כ'משניותו של מנשה לאפרים'. אולם השערתו אינה עולה בד בבד עם הכתובים. מגילות היוחסין השבטיות במקרא אכן מצביעות לעתים על תמורות שחלו בזיקת השארות של יחידות משפחתיות, ועל שינויים שחלו במקום מושבן,¹² אך אין להסיק מכך שכל טענה אפשרית גם אם אין לה כל סיוע ממקור אחר. הרמזים המועטים שנשתמרו במקרא מלמדים שתהליך התהוותו והתנחלותו של שבט אפרים אכן היה מורכב וממושך, ואין ספק שנחלתו הגרעינית לא חפפה בהתאמה לנחלה המורחבת.¹³ אולם אין כל יסוד להנחה שנחלת אפרים כללה גם חבלים מצפון לנחל-קנה. אדרבה, מספר כתובים מלמדים שהתהליך היה הפוך, ושנחלתו הגרעינית של אפרים לא הקיפה אלא מקצת התחומים המיוחסים לאפרים בספר הנחלות. על-פי מערכת גבולות השבטים, המשקפת את ימי

- 4 ספראי, לעיל, הערה 2.
 5 מ' אבי-יונה, גיאוגרפיה היסטורית של ארץ ישראל, ירושלים תשכ"ג,³ עמ' 37; C. Möller & G. Schmitt, 'Siedlungen Palaestinas nach Flavius Josephus', Wiesbaden 1976, pp. 35-36
 6 N. Na'aman, 'Pirathon and Ophrah', *Biblische Notizen* [=BN], 50 (1989), pp. 11-16
 7 E.A. Knauf, 'Pirathon-Fer'ata', *BN*, 51 (1990), pp. 19-24
 8 שופטים יב טו. בשני כתובים אחרים נכלל המונח ארץ אפרים בצירוף 'ארץ אפרים ומנשה', המייצג בהכללה את חבל הארץ שבין הגליל ליהודה, ראה: דברים לד ב; דברי הימים ב, ל י.
 9 על הזיקה בין המונחים 'ארץ אפרים' ו'הר אפרים' ראה: ד' קלאי, 'בעל שלשה ואפרים', ב' אופנהיימר (עורך), המקרא ותולדות ישראל: מחקרים לזכר יעקב ליוור, תל אביב תשל"א, עמ' 206-191; Idem, *Historical Geography of the Bible: The Tribal Territories of Israel*, Jerusalem-Leiden 1986, pp. 279 ff. המונח 'הר-אפרים' מכוון בדרך-כלל לחבל ההר של נחלת אפרים (יהושע יט נ; שופטים ד ה ועוד). לעתים כולל מונח זה גם את נחלת בנימין (שמואל א, ט ד-ה; שמואל ב, כ כא); ואילו הנציבות הראשונה של שלמה (מלכים א, ד ח), שכונתה 'הר-אפרים', הקיפה את נחלת שבט אפרים למעט נחלת דן, שנכללה בנציבות השנייה של שלמה. לדיון אחרון בשאלת היקפו של 'הר-אפרים' ראה: N. Na'aman, *Borders and Districts in Biblical Historiography*, Jerusalem 1986, pp. 158 ff. נאמן טען, בעקבות אחרים, ששומרון נכללה ב'הר-אפרים', אולם טיעוניו אינם משכנעים. יש להבחין בין העיר שומרון, ששכנה בנחלת מנשה, לבין 'שמיר בהר-אפרים', שאותה יש לבקש בנחלת אפרים, כלומר מדרום לנחל קנה, ראה: ד' קלאי, '3'. שמיר, א"מ, ח, ירושלים תשמ"ב, טורים 121-122.
 10 יהושע טו ח; יז ט.
 11 קנאוף (לעיל, הערה 7), עמ' 20.
 12 על מגילות היוחסין השבטיות במקרא ראה: י' ליוור, 'יחס, יחש', א"מ, ג, ירושלים תשכ"ה, טורים 663-671; ג' גליל, מגילות היוחסין של שבט יהודה, חיבור לשם קבלת התואר דוקטור לפילוסופיה של האוניברסיטה העברית, ירושלים תשמ"ג, ושם ספרות נוספת. על גמישותן של גניאלוגיות אתנולוגיות ראה: R.R. Wilson, *Genealogy and History in Biblical World*, New Haven & New York 1977, pp. 27 ff.
 13 ראה: יהושע טז-יז.



מפת ביצורי בכחידס

הממלכה המאוחדת,¹⁴ כללה נחלת אפרים את כל ארץ גזר.¹⁵ אולם נסיונם של בני אפרים להתיישב בארץ גזר לא עלה יפה;¹⁶ גזר עצמה לא נכבשה אלא בימי שלמה, וממערב לעיר וכן מדרום לה התנחלו, כידוע, פלשתים.¹⁷ זאת ועוד, המקרא ציין במפורש את 'הערים המבדלות לבני אפרים בתוך נחלת מנשה', כתוב המעיד שנחלת אפרים המורחבת כללה חבלים שהיו בתקופה הקדם-

14 לזמנה של מערכת הגבולות ראה: קלאי (המאמר האנגלי, לעיל, הערה 9), עמ' 279 ושם ספרות נוספת.
 15 להכללת ארץ גזר בנחלת אפרים ראה: ז' קלאי, נחלות שבטי ישראל, ירושלים תשכ"ז, עמ' 122 ואילך.
 16 על תהליך ההתנחלות של אפרים ראה, לאחרונה: Z. Kallai, 'The Settlement Traditions of Ephraim', ZDPV, 102 (1986), pp. 68-74
 17 על כיבוש גזר ראה: מלכים א', ט טז. על ההתנחלות הפלשתית ראה, לאחרונה: א' זינגר, 'מצרים, כנענים ופלשתים בתקופת ההתנחלות והשופטים', נ' נאמן וי' פינקלשטיין (עורכים), מנודות למלכה, ירושלים 1990, עמ' 364 ואילך ושם ספרות נוספת. לתולדות ארץ גזר ראה: ג' גליל, 'נחלת שבט דן: היקפה ותולדותיה', תרכ"ב, נד (תשמ"ה), עמ' 1-19.

מלוכנית ובראשית תקופת המלוכה חלק מנחלת שבט מנשה.¹⁸ כמו כן מעידים חרסי שומרון שמצפון לנחל-קנה, באזור הכפר אמתין (=אלמתן). הסמוך לפרעתה, ישיבה במאות התשיעית-השמינית לפנה"ס משפחת אביעזר, שנמנתה, כידוע, עם שבט מנשה.¹⁹ העדויות המקראיות והחיצוניות מלמדות אפוא שאזור פרעתה לא נכלל בנחלה הגרעינית של אפרים ואף לא בנחלה המורחבת, ועל כן אין לבקש בפרעתה את פרעתון.²⁰ לעומת זאת, ההצעה לזהות את פרעתון בארץ אפרים עם כפר פרח'ה אפשרית, אם-כי איננה ודאית.²¹ נבחן להלן אם ניתן לזהות את כפר פרח'ה גם עם פרעתון, שבוצרה בידי בכחידס בשנת 160 לפנה"ס. רשימת ביצורי בכחידס בספר חשמונאים א נחלקת לשתי קבוצות. הראשונה מונה שבע ערים 'ביהודה' – ירחו, אמאוס, בית-חורון, בית-אל, תמנתה, פרעתון וטפון – והשנייה כוללת שלוש ערים (בלא ציון מיקומן ביהודה): בית-צור, גזר והחקרא בירושלים.²² מיקומן של ארבע הערים הראשונות ידוע; הן שכנו בסמיכות לגבולה הצפוני של יהודה באותה עת, וחלשו על הדרכים הראשיות שעלו לירושלים ממזרח (ירחו), מצפון (בית-אל), מצפון מערב (בית-חורון), וממערב (אמאוס). לעומת זאת, מיקומן של תמנתה, פרעתון וטפון שנוי במחלוקת. מבין ההצעות השונות שהועלו במחקר בסוגיה זו נתמקד בשתיים.

מיכאל אבי-יונה ביקש לאתר את הערים הללו מדרום לקו בית-אל-בית-חורון, בהנחה שהמונח

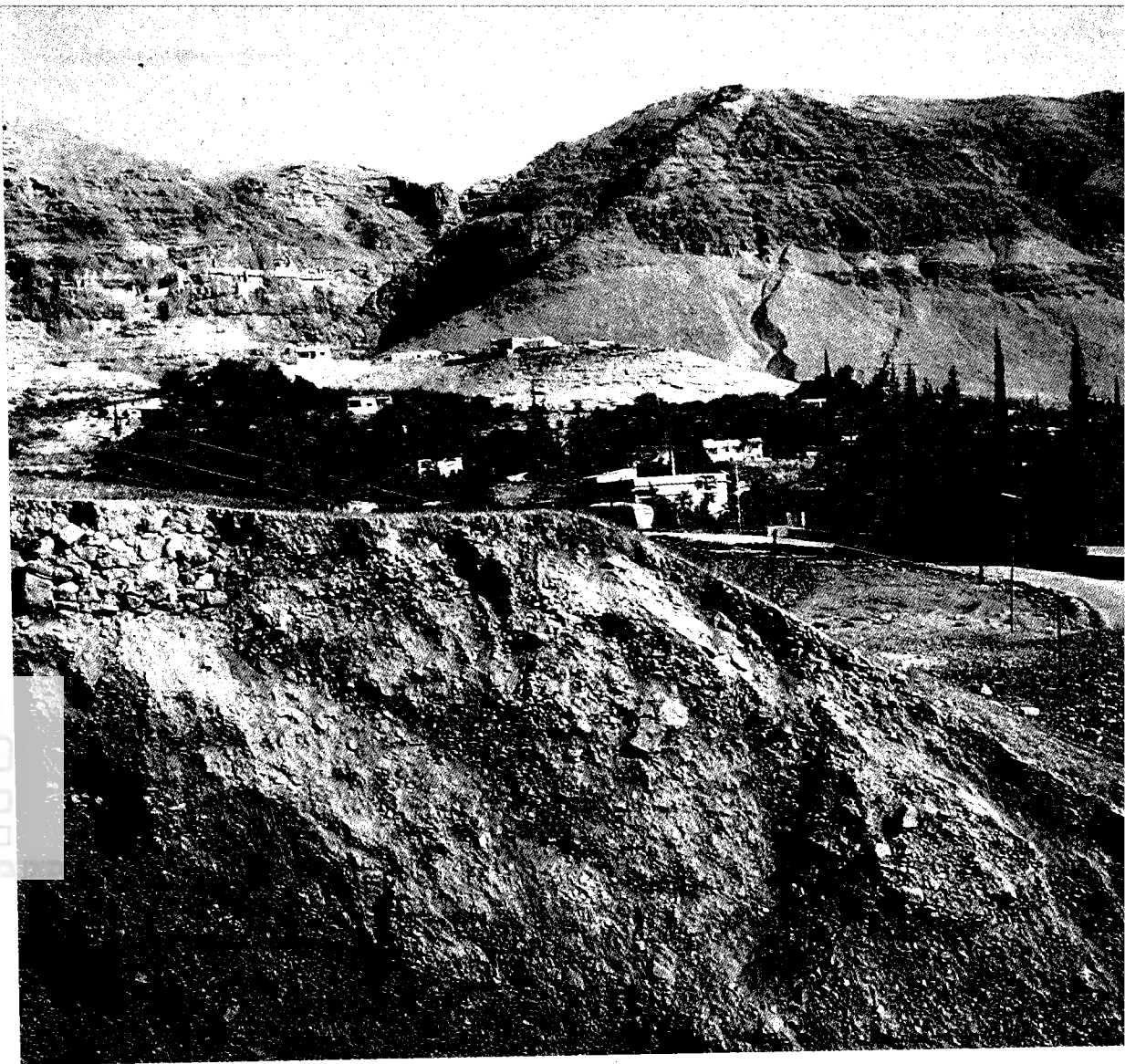
18 לסוגיית 'הערים המבדלות לבני אפרים' (יהושע טו ט) ראה: קלאי (המאמר העברי, לעיל, הערה 9), עמ' 154-155 ושם ספרות נוספת.

19 מדובר בחרסים מס' 13, 28. על חרסי שומרון ראה: Y. Aharoni, *The Land of the Bible: A Historical Geography*, London 1979², pp. 356 ff. קלאי (המאמר העברי, לעיל, הערה 9), עמ' 51 ואילך. B. Mazar, *The Early Biblical Period: Historical Studies*, Jerusalem 1986, pp. 184 ff. היתה עיר אביעזרית וכן שתחום בני אביעזר השתרע בין אמתין לארומה, ראה: נאמן (לעיל, הערה 6), עמ' 15. אולם השערתו הראשונה שגויה והשנייה בלתי-סבירה.

20 קונרד וקיצ'נר זיהו לפני למעלה ממאה שנה את פרעתה עם עפרה, עירו של גדעון (C.R. Conder & H.H. Kitchener, *The Survey of Western Palestine*, II, London 1882, pp. 162-163), ולאחרונה הועלתה ההצעה מחדש (נאמן [לעיל, הערה 6], עמ' 14-16). זו הצעה סבירה, אם-כי לפי שעה לא נמצאו בפרעתה חרסים מתקופת הברזל I. על הסקר שנערך באתר ראה: ז' קלאי, 'הסקר בארץ בנימין ואפרים', מ' כוכבי (עורך), יהודה, שומרון וגולן: סקר ארכיאולוגי בשנת תשכ"ח, ירושלים תשל"ב, עמ' 167, אתר מס' 20.

21 פרח'ה אמנם שוכנת בנחלת אפרים, והממצא הארכאולוגי אכן מתאים; אולם הצעה זו מבוססת בראש ובראשונה על דמיון השמות, וההנחה שהשם נשתמר מעוררת קשיים לא-מועטים. אם אכן שימרה פרח'ה את השם הקדום פרעתון, יהא עלינו להניח שתהליך שינוי השם היה מודרג ומורכב מאוד (אולי: פרעתון – *פרחתון – פרח'ה – פרח'ה). לסוגיה זו ראה: קנאוף (לעיל, הערה 7), עמ' 21-23, והשווה: אהרוני (לעיל, הערה 3), עמ' 98-101. על הממצא הארכאולוגי בפרח'ה ראה: ספראי (לעיל, הערה 2), עמ' 61-62; פינקלשטיין, הארכיאולוגיה של תקופת ההתנחלות והשופטים, תל-אביב 1986, עמ' 150.

22 חשמונאים א, ט נב. אָפֶּל הדגיש שההפרדה מלמדת על חשיבותן של הערים האחרונות, ראה: F.M. Abel, 'Topographie des Campagnes Machabéennes' *RB*, 34 (1925), pp. 207, ואילו לדעת אבי-יונה מלמד הדבר שבעיני הרשויות הסלווקיות מבצרים מלכותיים אלה היו מחוץ לתחום האיפרכיה יהודה, ראה: אבי-יונה (לעיל, הערה 5), עמ' 37. אולם הנחה זו קשה. יש להניח שגזר אכן לא נכללה ביהודה באותה עת, לא כן ירושלים ובית-צור. על מעמדה של גזר ראה: קרשטדט (לעיל, הערה 3), עמ' 63-64; אבי-יונה (שם), עמ' 36-39; ז' קלאי, גבולותיה הצפוניים של יהודה, ירושלים תש"ך, עמ' 97-99. אין ספק שחשיבותן של החקרא, בית-צור וגזר עלתה על חשיבותן של הערים האחרות, וידוע שהן שימשו מבצרים מלכותיים גם לפני שהוכללו במערך ביצורי בכחידס, ראה: חשמונאים א, ו נ ועוד. בשנת 152 נסוגו היוונים ובעלי בריתם מביצורי בכחידס, אולם בית-צור, גזר והחקרא לא ננטשו. ביצורים אלה נלכדו, כידוע, בידי שמעון מספר שנים לאחר מכן: בית-צור בשנת 145 (חשמונאים א, יא סה), וגזר והחקרא בשנת 142 (שם, יג מג-נא; ועיין גם יד ז). לסוגיה זו עיין גם: J.A. Goldstein, *I Maccabees (AB)*, Garden City, New York 1976, p. 391



תל אס-סולטאן, תְּלָה של יריחו הקדומה

‘יהודה’ מכוון להיקפו של המחוז המינהלי יהודה, שהופרד, לדעתו, מן השומרון בעקבות המרד החשמונאי.²³ הוא זיהה את תמנתה עם ח'רבת תבנה, מצודה מתקופת הברזל II, השוכנת במדרונות המערביים של הר-יהודה, ממזרח לבית-נטיף; פרעתון זוהתה עם ח'רבת עין פרה; וטפון — עם תקוע (על-פי גרסתו של יוסף בן מתתיהו).²⁴

חוקרים אחרים זיהו את תמנתה עם תמנת חרס המקראית היא ח'רבת תבנה בהר-אפרים;

26

23 אבייונה (לעיל, הערה 5), עמ' 33.

24 אבייונה (שם), עמ' 37.

פרעתון זוהתה, כאמור, עם פרעתה, או, לפי הצעת ספראי, עם כפר פרח'ה; וטפון – עם תפוח בשומרון.²⁵

שתי ההצעות קשות ויש לדחותן. הצעתו של אבי-יונה איננה אפשרית, שכן הן בח'רבת עין פרה והן בח'רבת תבנה אין ממצא ארכאולוגי מן התקופה ההלניסטית.²⁶ זאת ועוד, קשה להניח שבכחידס ביצר דווקא את ח'רבת עין פרה, השוכנת בתוך ואדי פרה, במקום שאין לו כל חשיבות אסטרטגית.²⁷

ההצעה השנייה סבירה פחות מן הראשונה. בייחוד קשה זיהוין של פרעתון עם כפר פרח'ה ושל טפון עם תפוח, שכן שני האתרים הללו שכנו בשומרון, לא רק מצפון למחוז המינהלי יהודה, שהשתרע בשנת 160 לפנה"ס מן הירדן עד עמק-אילון ומבית-צור עד בית-אל בקירוב, אלא אף מצפון לשלושת המחוזות עפרים, רמתים ולוד, שצורפו ליהודה רשמית בשנת 145 לפנה"ס.²⁸ קשה להניח שמחבר חשמונאים א יגדיר ערים ששכנו בשומרון כערים ב'יהודה'.²⁹ זאת ועוד, איזה הגיון צבאי או מדיני יש בביצורן של ערים בשומרון אם הביצורים נועדו להבטיח שליטה באוכלוסייה היהודית המורדת ולמנוע התפרצות מחודשת של המרד בחבלים היהודאיים? ביצורן של ירחו, בית-אל, בית-חורון ואמאוס מלמד כנראה על כוונתו של בכחידס לבודד את ירושלים, לפצל ולהחליש את האוכלוסייה היהודית המתמרדת, ולמנוע שיתוף-פעולה בין הדרום לצפון (Divide et impera). סביר להניח שיעדים אלה הנחו את בכחידס גם בקביעת מיקומם של הביצורים האחרים.

25 אבל (לעיל, הערה 22), עמ' 205-206; J.R. Bartlett, *The First and Second Books of the Maccabees*, Cambridge 1973, pp. 123-124; גולדשטיין (לעיל, הערה 22), עמ' 386, ומפה 13 בעמ' 537; ספראי (לעיל, הערה 2), עמ' 61; שמיט (לעיל, הערה 2), עמ' 27, 44; נאמן (לעיל, הערה 6), עמ' 12-13.

26 על הממצא בח'רבת תבנה ראה: ע' מזר, 'החפירות בח'רבת אבו א-תוין ומערך המצודות הישראליות בהרי יהודה', ארץ ישראל, טו (תשמ"א), עמ' 246. על העדר ממצאים מן התקופה ההלניסטית בח'רבת עין פרה ובסביבותיה ראה: ז' קלאי, 'פרה, הפרה, א"מ, ו, ירושלים תשל"ב, טורים 578-579; הנ"ל (לעיל, הערה 20), עמ' 158, 185-186, אתרים 137, 147.

27 לביקורת על הצעתו של אבי-יונה השווה גם: ספראי (לעיל, הערה 2), עמ' 61.

28 בשנת 145 לפנה"ס סופחו המחוזות רשמית ליהודה, ראה: חשמונאים א, יא לד. אולם למעשה הצליח יונתן להחיל את שלטונו על החבלים הללו בין שנת 156/157 לשנת 152, כפי שעולה מן העובדה שההצעות לצירוף הרשמי של החבלים הללו ליהודה באות תמיד בלשון עבר. כבר באיגרתו של דמטריוס א' משנת 152 לפנה"ס מוצגת ההצעה בדבר אישור הצירוף כמתן גושפנקה רשמית למצב שכבר היה קיים למעשה, ראה: חשמונאים א, י כה ואילך. על התמורות שחלו בהיקפה הטריטוריאלי של יהודה בשנים 167-145 לפנה"ס ראה: אבי-יונה (לעיל, הערה 5), עמ' 33-36 ואילך; קלאי (לעיל, הערה 22), עמ' 95-106 ושם ספרות נוספת; ספראי (לעיל, הערה 2), עמ' 66 ואילך.

29 אבל הניח שתיאורו של מחבר חשמונאים א הוא אנכרוניסטי, ושהמונח 'יהודה' כחשמונאים א, ט נ הקיף גם חבלים שהיו באותה עת בשומרון, ראה: אבל (לעיל, הערה 22), עמ' 202-208. אולם השערה זו קשה, ועדיף להניח כי בהדגישו שביצורי בכחידס שכנו ב'יהודה', אכן כיוון מחבר חשמונאים א להיקפה המצומצם והריאלי של יהודה בשנת 160 לפנה"ס. גלויה לעין העובדה שמחבר חשמונאים א היה מודע לתמורות שחלו בהיקפה הטריטוריאלי של יהודה באותן שנים, ואף נתן לכך ביטוי ברור בחיבורו. הוא הדגיש מספר פעמים, הן בכתובים שציטט מאיגרותיהם של המלכים הסלווקים והן בכתובים שבהם תיאר את המציאות בלשונו, שיהודה לא כללה באותה עת את שלושת המחוזות, ראה: שם, י ל, לח; יא כח, לד. עדיף אפוא להניח שתיאורו אינו אנכרוניסטי, ושהמונח הטריטוריאלי 'יהודה' בספר חשמונאים א, ט נ לא הקיף אלא את התחום שבין בית-אל לבית-צור. היקפה המצומצם של יהודה בשנת 160 לפנה"ס אינו מלמד בהכרח שלושת המחוזות שצורפו אליה מן השומרון לא נכללו בתחומה בתקופה הפרסית או בסוף ימי הבית הראשון. ראה: קלאי (לעיל, הערה 22), עמ' 74 ואילך; ולאחרונה: ג' גליל, 'צבע אפרים וגבולה הצפוני של יהודה בימי יאשיהו', תרכ"ץ, סא (תשנ"ב) (בדפוס), ושם ספרות נוספת.

לנוכח השיקולים הנזכרים אני מציע לזהות את תמנה עם תמנה, הנמנית ברשימת ערי יהודה.³⁰ במקום אחר הנחתי שיש לבקש את תמנה מצפון להקין (=ח'רבת יקין / ח'רבת בני דר) וממזרח לחברון.³¹ הנחה זו מבוססת על הסדר הפנימי של רשימת ערי יהודה, אשר בדומה לרשימות הערים השבטיות האחרות במקרא, ערוכה על-פי סדר קבוצתי עקבי.³² הראיתי שבקבוצת זיף נמנו שלוש קבוצות משנה: דרומית-מזרחית (מעון, כרמל וזיף), דרומית מערבית (יוטה, ירקעם ויזרעאל) וצפונית (הקין, גבעה, תמנה, ואולי גם זנוח). לפי הנחה זו ולאור הידיעות על תמנה וגבעה במקורות הספרותיים, מוצע עתה לזהות את תמנה עם ח'רבת ראס אט-טויל ואת גבעה עם ח'רבת אל-עדיסה.³³

ח'רבת ראס אט-טויל היא תל המשתרע על שטח של כ-20-30 דונם. הוא שוכן על ראש גבעה המוגנת היטב מכל עבריה. בסקר שנערך באתר בשנת תשכ"ח נמצאו חרסים רבים מתקופת הברזל I, עיקר הממצא הוא מתקופת הברזל II, וכן נמצאו חרסים מן התקופה ההלניסטית, הרומית והביזנטית.³⁴ התל שוכן ליד דרך האורך המזרחית זיף-תקוע-בית-לחם-ירושלים, ולרגליו, ליד המצד הרומי קצר ח'ליפה, מסתעפת דרך למדבר.³⁵ הוא חולש יפה על מדבר יהודה, ומרוחק כארבעה קילומטרים בלבד מח'רבת אז-זעפרן, המזוהה עם באר עזפר, שאליה נסו יונתן, שמעון וצבאם מפני בכחידס.³⁶

פרעתון היא, לדעתי, ח'רבת אל-פרעה, השוכנת כארבעה וחצי קילומטרים צפונית-צפונית-

30 יהושע טו נז.

31 ג' גליל, 'מחוזות ההר של ממלכת יהודה', ציון, מט (תשמ"ד), עמ' 215. לזיהויה של הקין ראה: מ' כוכבי, 'הסקר בארץ יהודה', ה"ל (עורך), יהודה, שומרון וגולן: סקר ארכיאולוגי בשנת תשכ"ח, ירושלים תשל"ב, עמ' 64, אתר 162; גליל (שם), עמ' 214.

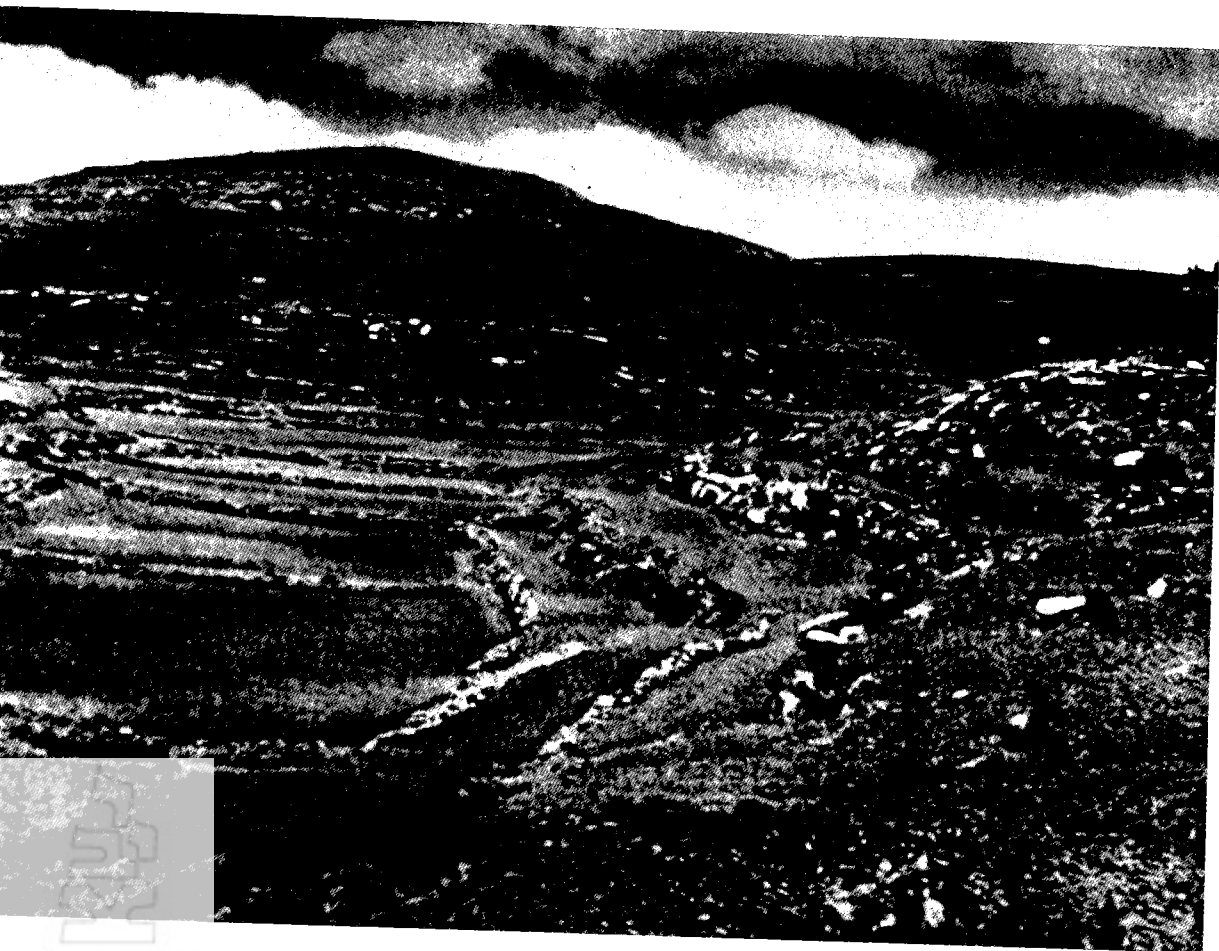
32 גליל (שם), עמ' 205 ואילך, והשווה גם: ה"ל, לעיל, הערה 17; ה"ל, 'המערך המנהלי של שפלת יהודה', שלמ"ק ט (תשמ"ה), עמ' 55-71.

33 השווה: גליל (לעיל, הערה 31), עמ' 215. יש להתוות אפוא את גבולה הדרומי של יהודה באותה עת מדרום לח'רבת ראס אט-טויל. התואי המדויק של הגבול בין יהודה לאידומיאה בשנת 160 לפנה"ס אמנם אינו ברור. אולם אין כל ספק שבית-צור ועדלם נכללו ביהודה, ואילו חברון, אדוניים, עין-גדי ומרשה היו באידומיאה. בוטנה היתה סמוכה מאוד לגבול יהודה-אידומיאה. במחקר הועלו השערות שונות בדבר חשיבותה בתקופה הפרסית, שאינן מבוססות אלא על כתוב אחד (יהודית א ט), אשר פירושו שנוי במחלוקת. לסוגיה זו ראה: "מ גרינץ, ספר יהודית, ירושלים תשי"ז, עמ' 77; ספראי (לעיל, הערה 2), עמ' 72, 200-201. גרינץ הניח שבוטנה בספר יהודית א ט מציינת את חברון, שהיתה, לדעתו, בתקופה הפרסית, העיר הראשית של המחוז המינהלי ששכן מדרום ליהוד מדינתא'; ספראי דחה אפשרות זו, ושיער שבוטנה עצמה שימשה בירת המחוז הזה ראה: ספראי (שם), עמ' 72; ואילו לדעת חוקרים רבים, העיר הראשית של המחוז היתה לכיש. לדעה זו ראה: נ' אביגד, 'לכיש', א"מ ד, ירושלים תשכ"ג, טורים 516-517; א' טפנל, 'לכיש', אח"א א, ירושלים תשל"ל, עמ' 298; מ' אבי-יונה, אטלס כרטא לתקופת בית שני המשנה והתלמוד, ירושלים 1974, עמ' 11. לסוגיה זו ראה גם: א' שטרן, התרבות החומרית של ארץ ישראל בתקופה הפרסית, ירושלים תשל"ג, עמ' 44-48, 246. מפאת מיעוט העדויות לא ניתן להכריע בסוגיה זו בוודאות, אולם לנוכח חשיבותה הרבה של לכיש במאות השמינית-השישית לפנה"ס ולאור הממצא הארכאולוגי במקום, סביר להניח שבוטנה היתה בירת המחוז. בוטנה היתה סמוכה מאוד שהוקם מדרום ליהודה. לעומת זאת, קשה מאוד להניח שבוטנה היתה בירת המחוז. בתקופה הפרסית, ירושלים תשל"ג, עמ' 44-48, 246. מפאת מיעוט לגבולה הדרומי של יהוד, ואין להוציא מכלל אפשרות שאחר זה, שהיה מקודש ליהודים, לא נפל לידי האדומים. על החפירות בבוטנה, היא בית אילנים, ראה: ש' אפלבוים, 'בית אילנים', אח"א א, ירושלים תשל"ל, עמ' 34-35.

34 על הסקר בח'רבת ראס אט-טויל ראה: כוכבי (לעיל, הערה 31), עמ' 56, אתר 111.

35 על קצר ח'ליפה ראה: שם, אתר מס' 112. מצד רומי נוסף מצוי דרומית-מערבית לח'רבת ראס אט-טויל, ראה: שם, אתר 119.

36 חשמונאים א, ט לב-לג. להצעה זו ראה: אבי-יונה (לעיל, הערה 5), עמ' 116. הממצא באתר זה לפי שעה אינו מתאים, ראה: כוכבי (שם), עמ' 28, וכן עמ' 54, אתר 101.



מגן ביחידת יוצרים

מערבית לאדורים (נ.צ. 1057 1513). האתר, ששימר יפה את השם הקדום, שוכן על שלוחה מעל תל בית-צור ואדי אל-פרעה ועין אל-פרעה. הוא מוגן היטב ממזרח, מצפון וממערב על-ידי מדרונות תלולים, ומדרום על-ידי המעלה התלול. האתר ממוקם בפנינה הדרומית-המערבית של יהודה באותה עת, והיה מיושב בתקופת הברזל ובתקופה הפרסית, ההלניסטית, הרומית והביזנטית.³⁷ לפי הצעה זו, בכחידס ביצר שלוש ערים שהיו סמוכות לגבולה הדרומי של יהודה: תמנתה, שחלשה על דרך האורך המזרחית הסמוכה לספר המדבר, בית-צור, שעל הדרך הראשית העולה לירושלים לאורך גב ההר, ופרעתון, ששכנה בסמוך לדרך האורך המערבית,³⁸ בדומה לביצורן של ארבע הערים בצפונה של יהודה, אשר היו סמוכות לדרכים הראשיות שעלו לירושלים.

29

37 כוכבי (שם), עמ' 59, אתר 132.

38 על הדרכים ביהודה ראה: שם, עמ' 26-27; ולאחרונה: רול וי' דגן, 'מערך הכבישים הרומיים סביב בית גוברין, ד' אורמן וא' שטרן (עורכים), אדם וסביבה בדרום השפלה, גבעתיים 1988, עמ' 175 ואילך.

זיהויה של טפון קשה במיוחד, וכל שייאמר בסוגיה זו לא יחרוג מגדר ההשערה. מקצת החוקרים העדיפו כאמור את גרסתו של יוסף בן מתתיהו, תקוע,³⁹ אולם, ככל הנראה, גרסה זו אינה אלא פירוש. לדעת אחרים, אין טפון אלא שיבוש של בית-נטופה היא בית-נטיף, הסמוכה לנתיב הל"ה.⁴⁰ הצעה זו מתבססת על הדמיון בין $[(Be\theta)\Lambda\epsilon\pi]τηφα$, $[(Be\sigma)\Lambda\epsilon]τηφων$ ובין $Τεφων$, והיא אפשרית. בית-נטופה שוכנת ליד הדרכים העולות מעמק האלה לירושלים, וממוקמת באמצע הדרך בקירוב בין אמאוס לח'רבת אל-פרעה.

לסיכום, פרעתון בארץ אפרים, שאותה ניתן לזהות עם כפר פרח'ה, איננה פרעתון של בכחידס, שהצעתי לזהותה עם ח'רבת אל-פרעה, במורדות המערביים של הר-יהודה; תמנתה, הנזכרת ברשימת ביצורי בכחידס, היא כנראה תמנה המקראית,⁴¹ ומיקומה נקבע בח'רבת ראס אט-טויל, כחמישה קילומטרים דרומית מזרחית לבית-צור.⁴² ביצורי בכחידס מוקמו כנראה סמוך לגבולותיה של יהודה באותה עת, וחלשו על הדרכים שעלו לירושלים מכל עבריה סביב: ממזרח (ירחו), מצפון ומצפון-מערב (בית-אל, ובית-חורון), ממערב (אמאוס ואולי גם בית-נטופה), מדרום ומדרום-מערב (בית-צור ופרעתון) וכן מדרום-מזרח (תמנתה). הביצורים נועדו לבודד את ירושלים ואת אוכלוסיית המחוז המינהלי יהודה, למנוע התפרצות מחודשת של המרד ולהפריד בין היהודים שישבו ביהודה לבין היהודים שישבו בשלושת המחוזות רמתים, עפרים ולוד, שנכללו באותה עת באיפרכיה שומרון.



39 קלאי (לעיל, הערה 22), עמ' 97 ושם ספרות נוספת.

40 מילר ושמיט (לעיל, הערה 5), עמ' 37. אבל השווה: שמיט (לעיל, הערה 2), עמ' 27.

41 יהושע טו נז.

42 ב'גאוגרפיה' של קלאודיוס פטולימאוס (5, 15, 5), נזכרת אמנם עיר בשם תמנה בין ירושלים לעין-גדי. אולם אין לזהותה עם תמנה/תמנתה בהר-יהודה. מיקומה, ככל הנראה, איננו מדויק, וסביר להניח שהמחבר כיוון לתמנת חרס בהר-אפרים. על הגאוגרפיה של פטולימאוס ראה: ספראי (לעיל, הערה 2), עמ' 84 ואילך; הנ"ל, "ה'גאוגרפיה' של קלאודיוס פטולימאוס", ספר בר אילן, יח-יט (תשמ"א), עמ' 270-286 ושם ספרות נוספת.