

עדות
בנוף

נויהרדטהוף: מושבת-בת טמפלרית נשכחת

יוסי בן-ארצי



נויהרדטהוף: מושבת-בת טמפלרית נשכחת

כמה שנים אחר-כך הקים עם כמה מחבריו חווה חקלאית ושמה 'נויהרדטהוף', מול הכפר הערבי טירה. שם, לנוכח הים, כמה קילומטרים מדרום לחוטמו של הכרמל, היו לו עצי פרי וחזירים, פרות חולבות, וכרם מטופל של ענבי יין מתוקים, שרוחות הים המלוחות הקנו להם טעם מיוחד.¹

הקדמה

תיאוריו הרומנטיים של מאיר שלו בספרו 'פונטנלה' מעוגנים היטב בסיפור ההיסטורי ובריאליה של המושבה הטמפלרית הנשכחת נויהרדטהוף ושל התיישבות הטמפלרים בארץ-ישראל בכלל. מחקרים רבים בתחומי ידע שונים כבר עסקו בהתיישבות זו. למן הופעת ספרו פורץ הדרך של אלכס כרמל בנושא זה בשנת 1973, משכה התופעה חוקרים ובעלי עניין בידע ארץ-ישראלי, והם עסקו בהתיישבות הטמפלרים מבחינה אידיאולוגית, היסטורית, גיאוגרפית, חקלאית וארכיטקטית, וכן הוקדשו לה ספרי זיכרון, אסופות, אלבומים ועוד.² תערוכה גדולה שנפתחה ב'מוזיאון ארץ-ישראל' בשנת 2006 ריתקה מחדש את תשומת הלב הציבורית אל התיישבות זו,³ וכך בכך התעוררו מאבקים ציבוריים לשימור המושבות הגרמניות בירושלים, חיפה ושרונה, והתגבר מאוד העניין בתופעה.⁴ לצד ספרו של כרמל ניצבת עתה על המדפים ומרחפת במרשתת שורה אין-סופית של פרסומים מסוגים שונים על ההתיישבות הטמפלרית.

בכל אלה תפסו את עיקר תשומת הלב התופעות הרחבות והיישובים המוכרים שבלב הערים הגדולות בישראל, ובשולי הדברים נדונו בקצרה תופעות מקומיות, אפיזודות חשובות ובעיקר

* קיצורים בהערות: אה"מ – ארכיון המדינה, ירושלים; אצ"מ – הארכיון הציוני המרכזי, ירושלים.

- 1 מ' שלו, פונטנלה, תל אביב תשס"ב, עמ' 218.
- 2 ראו מבחר מחקרים מרכזיים: א' כרמל, התיישבות הגרמנים בארץ-ישראל בשלהי התקופה העות'מאנית, ירושלים תשל"ג; ב"ז קדר, 'ממשיחיות דתית למשיחיות פוליטית – לתולדותיהם של הטמפלרים הגרמנים', היה, 9 (תשע"ב), עמ' 85-123; ח' גורן, 'ראשית התיישבות הטמפלרים בארץ-ישראל', א' שילר (עורך), ספר זאב וילנאי: מבחר מאמרים בידיעת הארץ, מוקדשים לזאב וילנאי עם הגיעו לגבורות, ב, ירושלים 1987, עמ' 269-276; נ' טלמן, 'המשק החקלאי במושבות הטמפלרים ותרומתו לקידום החקלאות בארץ-ישראל', קתדרה, 78 (טבת תשנ"ו), עמ' 65-81; י' בן-ארצי, מגרמניה לארץ הקודש: התיישבות הטמפלרים בארץ-ישראל, ירושלים תשנ"ו; D. Goldman, 'The Architecture of the Templars in their Colonies in Eretz-Israel 1868-1948 and their Settlements in the United States 1860-1925', Ph.D. dissertation, Union Institute and University, Cincinnati, OH 2003; J. Eisler, *Deutsche in Palästina und ihr Anteil an der Modernisierung des Landes*, Wiesbaden 2008.
- 3 ש' טוראל (אוצרת), לגלגליה של אוטופיה: הטמפלרים בארץ-ישראל, 1868-1948 (קטלוג תערוכה), תל אביב תשס"ו; וביקורת עליה: ח' גורן, 'גרמנים בארץ ישראל', זמנים, 96 (2006), עמ' 118-120.
- 4 על השוואת המאבקים וצורות השימור השונות במושבות הגרמניות ראו: ע' גרפינקל, 'מושבה גרמנית בעיר ישראלית: שימור המושבות הגרמניות בחיפה, שרונה וירושלים, ושילובן במרקם העירוני המודרני', עבודת מוסמך, האוניברסיטה העברית בירושלים, 2017.

בשער המאמר:
בתי נויהרדטהוף
הנטושים בתקופה
ששהו בה חברי
קיבוץ החותרים,
ברקע בתי שכונת
אחוזה על הר
הכרמל, 1948
(ארכיון קיבוץ החותרים,
ספריית יונס וסוראיה
נוריאן)

המאחזים הקטנים שהקימו הטמפלרים ברחבי הארץ במסגרת התפרוסת המרחבית שעיצבו. אחת מנקודות ההתיישבות הקטנות, שזכתה בקושי רב להתייחסות מחקרית של ממש ולאזכורים קצרים בספרות הקיימת, היא נויהרדטהוף, שנחשבה תמיד כמושבת-בת של חיפה, ועד כה הצטבר רק מידע מועט על אודותיה.⁵

מטרת מאמר זה לחשוף את סיפורה של נויהרדטהוף, שאפילו שמה חריג לעומת שאר מאחזי הטמפלרים בארץ, ולהעלותה מחדש על מפת ההתיישבות הטמפלרית החרוטה בזיכרון הקולקטיבי ובנוף הנוכחי. כל זאת לאחר שהשם נויהרדטהוף כבר נחקק ממפות ישראל לסוגיה ובכל קנה מידה, והשריד האחרון לקיומה שנתר בנוף הוא מבנה אבן נטוש בשולי מפעל 'חישולי כרמל' במישור החוף בדרום חיפה.

תפרוסת ההתיישבות הטמפלרית ומרכיביה: איתור, מיקום וצורות יישוב

תהליך ההתיישבות של הטמפלרים בארץ-ישראל כבר תואר בפירוט במחקרים של כרמל וכותב שורות אלה,⁶ וניתן לזהות בו שני שלבים עיקריים: בגל החלוצי, שנמשך כארבע שנים, משלהי 1868 עד 1873, הוקמו המושבות בחיפה, יפו, שרונה וירושלים; ובגל השני, בשנים 1900-1907, נוסדו שתי מושבות הגליל התחתון, בית לחם הגלילית וולדהיים, והמושבה חמידיה-וילהלמה בעמק לוד. בין לבין הוקמו מספר מאחזים ויישובי בודדים או משפחות שלא הפכו ליישובים עצמאיים, ובהם ולהאלה ליד יפו, טירה (נויהרדטהוף) ליד חיפה ונקודות יישוב בכרמל המרכזי בחיפה, נצרת, טבריה, אשדוד, רמלה, ביירות ואלכסנדריה. בתקופת המנדט הבריטי נבנו אחוזות משפחתיות של בעלי מטעים בעיקר באזור הנריה-שמרת ובמרחב יפו – תל אביב, וגרמנים בנו להם בתים גם ביפו עצמה, וכן התקיימו שנים מספר בעמק בית שאן שלושה משקים משפחתיים.⁷

תהליך ההתיישבות הטמפלרי לא היה מתוכנן, למרות ההכנות הממושכות שעשו בעשורים שקדמו לבואם ארצה בשנת 1868, הלמידה המרובה של תנאי הארץ והמעקב אחר אפשרויות ההתיישבות בה. ההחלטה הראשונית להקים תחנת מיסיון בנצרת – לאחר כישלון ההתיישבות הלא מאורגנת בעמק זרעאל – שונתה כבר בדרך לארץ, וראשי האגודה החליטו להישאר בעיירת החוף חיפה.⁸ ממש באותו שלב נפלה לידיהם ההזדמנות לרכישת המושבה האמריקנית הנטושה ברובה ביפו, מה שהתפרש כאצבע אלוהים המכוונת את מעשיהם: חיפה כתחנת קליטה ושער לנצרת, יפו כתחנת קליטה ושער לירושלים.⁹ מייד עם בואם ארצה בשלהי 1868 נאחזו אפוא הטמפלרים ללא תכנון מוקדם בשתי מושבות חוף עירוניות, ועד מהרה נוכחו לדעת שהמיקום אומנם מעולה, אך נתוני האיתור, כגון

5 'בן-ארצי, 'מנויהרדטהוף לקבוצת טירה', טבע וארץ, כד, 4 (1982), עמ' 175-177.

6 כרמל (לעיל, הערה 2); בן-ארצי (לעיל, הערה 2).

7 על האחיזה בעמק בית שאן ראו למשל: ד' גולדמן, 'התיישבות הגרמנים בעמק בית שאן בין מלחמות העולם', קתדרה, 129 (תשרי תשס"ט), עמ' 85-106.

8 גורן (לעיל, הערה 2).

9 J. Eisler, *Der Deutsche Beitrag zum Aufstieg Jaffas*, Wiesbaden 1997

בתום השלב הראשון הצליחו הטמפלרים לבסס ארבע מושבות עירוניות ברובן, מהן אחת שתושביה עסקו בעיקר בחקלאות, ועוד מספר מאחזים, חלקם סמוך למושבות־אם, חלקם הרחק מהן ואף מחוץ לגבולות הארץ. רק שלושים שנה לאחר ראשית פועלם ההתיישבותי נפלה לידי הטמפלרים ההזדמנות להרחיב את שדה פעולתם ולכלול את גל העזיבה המאיים של בני הדור השני. בעקבות ביקורו של הקיסר וילהלם השני בסתיו 1898 יכלו הטמפלרים לגייס משאבים נוספים בגרמניה, ובתוך פחות מעשור הקימו שלוש מושבות עבור בני הדור השני שביקשו להיות חקלאים ולא להתפרנס ממלאכות ויוזמות עירוניות, מסחריות ותעשייתיות. בשנת 1901 הונח היסוד למושבה חמידייה־וילהלמה. חיפה, שכבר הייתה מפוצלת מאז 1879 לקהילה טמפלרית ולקהילה אוונגלית של טמפלרים שחזרו בשנת 1886 לחיק הכנסייה, נזקקה לשתי מושבות על מנת לענות על הביקוש. בשנת 1906 נוסדה אפוא בית לחם הגלילית עבור בני העדה, ושנה לאחר מכן, בשנת 1907 – ולדהיים, ובה התיישבו אנשי הכנסייה האוונגלית. שבע המושבות הללו יצרו מפת תפרוסת בעלת שני מקבצים (אשכולות) גיאוגרפיים: האחד שמוקדו חיפה והאחר שמוקדו יפו; ירושלים הייתה ונותרה מושבה ללא מושבות־בנות או דור המשך.

ניהרדטהוף – הפרק הראשון, 1870–1918

ראשי המושבה בחיפה ביקשו לרכוש קרקעות מערביי טירה בגלל המחסור הגדול באדמות ראויות לעיבוד חקלאי שאיוו למושבתם. המושבה בחיפה, אף שלימים הייתה הגדולה והמשגשגת במושבות הגרמנים בארץ, השתרעה על שטח צר למדי בין הכרמל ובין חוף הים, שטח שעלה בידי הטמפלרים לרכוש מייד עם בואם לעיר באוקטובר 1868. תחילה אומנם התלבטו היכן לייסד את המושבה, שהרי ביקשו להיות מופת לתושבי הארץ, ועל כן היה עליהם להתיישב בתוך העיר עצמה, אך עד מהרה הבינו ראשיה כי בכך לא תצלח דרכם. סמטאות העיירה והאפשרויות לרכישת דירות בה וכן מצבה הסניטרי הציבו קשיים ולא אפשרו יצירת דוגמה של יישוב מודרני כראוי ל'עם האל'.¹² הרכישה הראשונה הייתה מצומצמת למדי, ורוב הקרקעות שנרכשו נועדו לחלוקה למגרשי בנייה.¹³ ניסיונות לרכוש חלקות צמודות למושבה נתקלו במחירים גבוהים ובמכשלות מרובות מצד השלטונות, וכך נאלצו ראשוני החקלאים לחכור שדות מזרע הרחק בעמק זבולון. לאחר שנים אחדות עלה בידי המתיישבים לרכוש חלקות ראויות לעיבוד ממערב למושבה; תחילה רכשו בן כ' 600 דונם, ואחר כך נוספו עוד מספר נחלות באותו אזור. סך הכול עמד לרשות האיכרים בשנת 1876 שטח בן כ' 3,500 דונם.¹⁴ הכורמים טיפסו בהדרגה לכיוון רכס הכרמל מעל המושבה, ועיברו שם כ' 400 דונם. שטח המושבה בחיפה היה אפוא מצומצם למדי, ולא בכדי תרו האיכרים אחרי גושי קרקע גדולים וראויים לגידולי מספוא, גידולי שדה ועוד.

12 בן־ארצי (לעיל, הערה 2), עמ' 110–111; א' כרמל, 'מושבת הטמפלרים בחיפה – אם המושבות הגרמניות בארץ־ישראל', מחקרים בתולדות עם־ישראל וארץ־ישראל, ג (1975), עמ' 275–285.

13 Die Sueddeutsche (להלן יצוטט בקיצור: וארטא; עד 1877 נקרא: Die Warte des Tempels, 15 April 1869, p. 58 (Warte).

14 וארטא, 25 במאי 1876, עמ' 83, על פי דיווח שנשלח מחיפה במרס 1876.

במהלך 1873 עלה בידי המתיישבים בחיפה לרכוש כמה מאות דונם מערביי טירה, 10 ק"מ מדרום למושבה, מרחק שעה וחצי רכיבה ממנה. מצוקת הקרקעות של חיפה היא אשר הביאה אפוא לימים להקמת מושבת-הבת נויהרדטהוף. קרל אימברגר דיווח כי האדמות נרכשו כבר בשנת 1870,¹⁵ אך ידיעה ראשונה על רכישה חדשה זו הופיעה בביטאון האגודה 'די וארטה' (*Die Warte des Tempels*) רק באפריל 1873,¹⁶ ונמסר בה כי הרכישה מקיפה כ-300 מורגן – כלומר כ-930 דונם – אדמה ראויה לגידולי שדה.¹⁷ הנס זייבט, שחקר את ההתיישבות הטמפלרית והציונית, תיאר את קשיי רכישות הקרקע ליד העיירה חיפה, וציין כי רווחה מסוימת הושגה עם הרכישה של אדמות טירה, בהיקף של 130 הקטר – כ-1,300 דונם – במחירים נוחים יחסית.¹⁸

בשנת 1874 דיווח 'די וארטה' על סיום שלב הרכישה באופן רשמי, וציין כי נרכשו 400 מורגן – כ-1,240 דונם – וכי השטח נמצא במרחק שעה וחצי רכיבה או נסיעה בדרך טובה, והאדמות מתאימות לגידולי קיץ וחורף. המרווח, שסייר באדמות החדשות, הדגיש כי הן אינן מעובדות או תפוסות על ידי ערביי טירה שמהם נקנו, וכי בחורף שעבר הופקו מהן יכולים יפים למדי, וקבע כי הן תוספת מיוחדת וחשובה למושבה בחיפה ולמפעל ההתיישבות הטמפלרית כולו.¹⁹

טירה היה הכפר הערבי הגדול ביותר בכרמל. אדמותיו השתרעו הן במדרונות ההר עד קו פרשת המים של הכרמל, לאורכו ועד נחל ספונים ובית אורן, הן לאורך מישור החוף מתל שקמונה ועד נחל אורן של ימינו. ערביי טירה היו ידועים בתקיפותם ובעוצמתם הכלכלית, אך היו בהם גם שודדי עדרים, מחפשי תגרות וקנאים.²⁰ עד מהרה התברר כי האדמות שנרכשו דלות למדי מבחינת איכותן והתאמתן לגידולי שדה: הקרקע שליד הים הייתה מלוחה מדי, זו שלמרגלות הכרמל – אבנית וסחופה, ורק כשליש מהקרקע הייתה פורייה ועמוקה כנדרש לעיבוד חקלאי.²¹

מלכתחילה התכוונו רוכשי הקרקעות לנצלן בלי לגור בהן, שכן הנסיעה בכרכרה מחיפה הייתה קצרה יחסית, בדומה לנסיעה לשטחים שעיבדו בעמק זבולון. הגידולים הראשונים אומנם עלו יפה, אך חלק ניכר מהם נקצר בידי ערביי טירה, שחמסו את יכול הגרמנים בטרם הגיעו אלה לשדות המרוחקים מביתם. חיש מהר התברר לגרמנים כי לא יוכלו לעבד אדמות מרוחקות אשר אין להם שליטה של ממש עליהן, וככל הנראה כבר בשלהי שנות השבעים של המאה התשע עשרה הוחכרו האדמות לפלאחים מטירה. נראה שבשלב זה בשלה החלטה ליישב באתר החדש משפחות אחדות, כדי לייצב את השליטה בגוש הקרקעות שנרכש, אך הקמת מושבה נפרדת מחיפה התעכבה, בגלל מחסור במשאבים כלכליים בקופה המרכזית של הטמפלרים, והוחלט לדחות את ראשית ההתיישבות בטירה

15 K. Imberger, *Die deutschen landwirtschaftlichen Kolonien in Palästina*, Öhringen 1938, pp. 45–46. זוהי עבודת דוקטור של המחבר, שלא תורגמה לעברית, ונודעת לה חשיבות רבה להבנת החקלאות הטמפלרית. נתוניו נכונים לשנת

1935, זמן ביצוע המחקר במושבות.

16 וארטה, 17 באפריל 1873, עמ' 63.

17 מורגן (Morgen) היא יחידת מידת הקרקע המוכרת בווייטמברג, והיא שווה לכ-3.152 דונם מטרי.

18 H. Seibt, *Moderne Kolonisation in Palästina*, I, Jerusalem 1933, p. 55

19 וארטה, 21 במאי 1874, עמ' 83.

20 מ"א רוג'רס, חיי יום-יום בארץ-ישראל: מסעות בארץ הקודש, תרגמה ש' הרון, תל אביב תשמ"ד; הכרמל של פון מולינן, תרגמו, ההדירו וערכו א' גבע'קלינברגר וי' בן-ארצי, ירושלים תשע"ד, עמ' 176.

21 אימברגר (לעיל, הערה 15), עמ' 56.

עד אשר יתאפשר לרכוש בה אדמות נוספות עבור בני הדור השני ששאפו לעסוק בעבודת האדמה. בהחלטה נרמז שהשלטונות מקשים על זרים לרכוש קרקעות, ועל כן יש להמתין לימים טובים יותר.²² כשני עשורים חלפו עד שניגשו בעלי הקרקעות לממש מחדש את זכויותיהם באדמות טירה. זאת הפעם כבר היו בטוחים יותר בכוחם ובעוצמתם הכלכלית, מה עוד שבניהם בגרו. בני הדור השני לטמפלרים לחצו זה זמן על האגודה ליישבם במושבות חדשות, אחדים מהם עזבו את הארץ בבקשם אחר אתרי התיישבות חקלאית, והיו מהם שהרחיקו למושבות גרמניות במזרח אפריקה.²³ בנסיבות אלה התפתח בקרב המתיישבים משבר של ממש, שאיים על השתרשות הדור השני בארץ-ישראל, וניסיונות נפל לרכישת סג'רה בשנת 1887 ואדמות ליד מג'דל (אשקלון) בשנת 1898 עוד הגבירו את התסכול בקרב הצעירים. הניסיון לחידוש האחיזה בטירה נעשה אפוא על רקע הלחץ הרב למצוא לבני הדור השני פתרונות שיאפשרו להם להיאחזו בארץ ולא לנטוש לחבלי עולם אחרים או לשוב לארץ האם. ההתארגנות להקמת יישוב קבע באדמות טירה החלה למעשה כבר בשנים 1892-1893. פאול זואר דיווח על התארגנותן של חמש עשרה משפחות מחיפה להקמת קואופרטיב חקלאי.²⁴ כרמל קבע כי החלו להתארגן בשנת 1897, ואילו לדברי אימברגר מבנה המגורים והמשק הראשון נבנה לא לפני 1900,²⁵ ואכן הדיווח על שני הבתים הראשונים הופיע בכיטאון העדה רק בפברואר 1900.²⁶ אתר ההתיישבות נבחר בשטח מישורי במרכז אדמות טירה. המתיישבים הכשירו רחוב שאורכו כ-180 מ', ומשני עבריו הקצו שמונה עשרה חלקות מגורים ומשק. מקצהו המזרחי של הרחוב הוליך שביל גישה ישר לדרך חיפה-טירה, שכבר הייתה מותאמת לנסיעה במרכבות, והמרחק מהמבנה המערבי ביותר לקו החוף היה כ-300 מ'. בהדרגה נבנו שישה מכלולי מגורים ומשק – ארבעה מהם עד 1914, ושניים לאחר החזרה ליישוב לאחר מלחמת העולם הראשונה.

המבנה הראשון, אחוזת אונגר, עוצב בתצורה של חצר משק (Hof) סגורה: מבנה המגורים יצר צלע אחת, שתי צלעות אחרות נוצרו מרפתות ומחסנים, והצלע הרביעית כללה את השער. מגנן מסוג זה היה חיוני לתקופת זמן מסוימת, באשר הגנבות מהשדות והמשקים לא חדלו גם לאחר הקמת יישוב הקבע. הכפריר החדש זכה משנת 1900 לערך לשם – נויהרדטהוף (Neuhardthof), הרדטהוף החדשה.²⁷ הרדטהוף המקורית, ה'ישנה', היא הכפריר קירשנהרדטהוף (Kirschenhardthof), הנמצא מצפון-מזרח לשטוטגרט.²⁸

22 וארטה, 20 במאי 1875, עמ' 77. החלטה זו הייתה אחת משורת החלטות שהתקבלו במועצת הטמפלרים בארץ-ישראל

שנערכה בחיפה שנה קודם לכן, ב-29 במאי 1874, ובין השאר הוחלט בה לפתוח בחיפה סניף משנה של הקופה המרכזית.

23 כרמל (לעיל, הערה 2), עמ' 54-55; H. Glenk, H. Blaich & P. Gatter, *Shattered Dreams at Kilimanjaro: An Historical Account of German Settlers from Palestine who Started a New Life in German East Africa During the Late 19th and Early 20th Centuries*, Victoria 2007

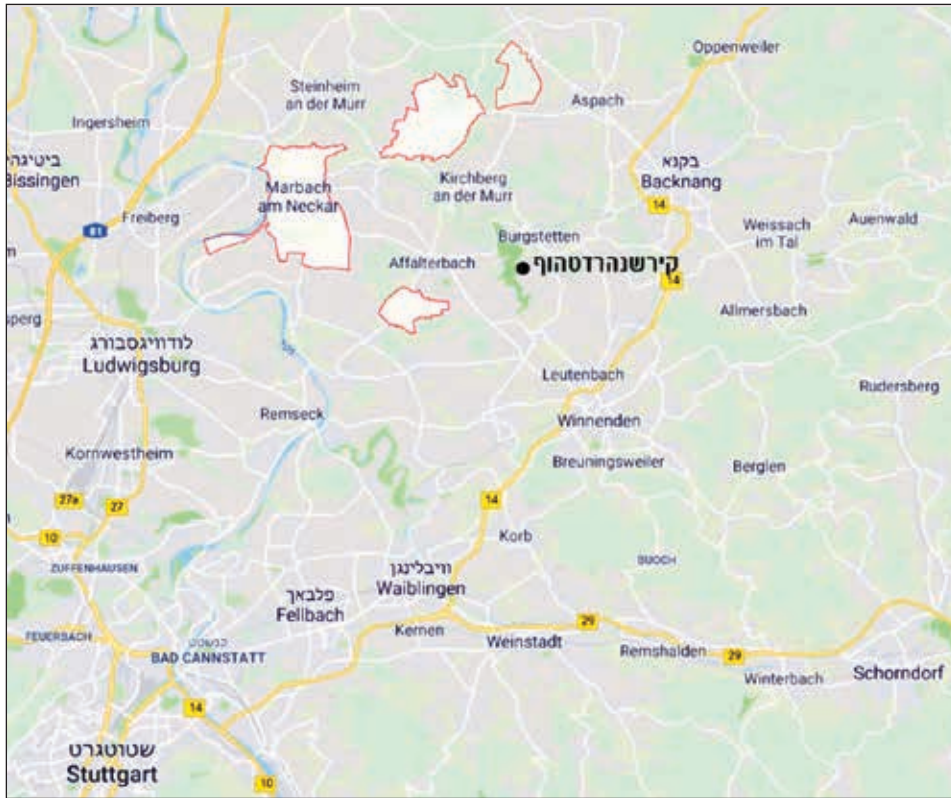
24 P. Sauer, *Uns rief das Heilige Land: Die Tempelgesellschaft im Wandel der Zeit*, Stuttgart 1985, pp. 83-84

25 כרמל (לעיל, הערה 2), עמ' 61; אימברגר (לעיל, הערה 15), עמ' 46.

26 וארטה, 15 בפברואר 1900, עמ' 50.

27 כינוי נוסף לאתר ההתיישבות היה באב אלנהר, כלומר שער הנהר, הוא ואדי רישי (נחל אחוזה).

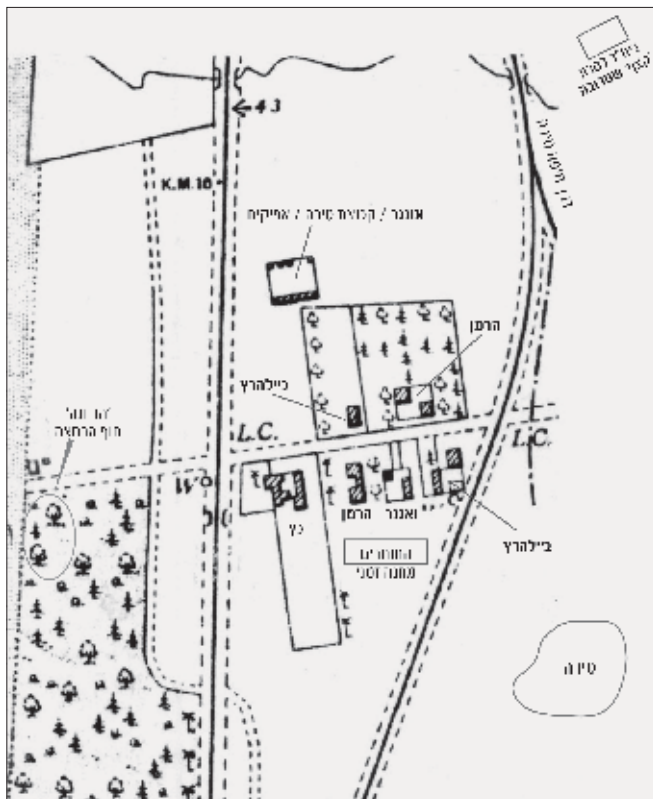
28 הכפריר סמוך לעיירה הציריית מארבאך שעל נהר נקאר (Marbach am Neckar), הידועה בזכות 'מוזיאון שילר' וארכיון הספרות הגרמנית הנמצאים בה. מבחינה מנהלית הוא נחשב כיום חלק של הכפר ארבשטטן (Erbstetten), השייך למועצה האזורית בורגשטטן (Burgstetten), בנפת וינגדן (Winnenden).



קירשנהרדטהוף,
מפת מיקום
(מעובד ממפות גוגל)

לקירשנהרדטהוף שמור מקום של כבוד בתולדות העדה הטמפלרית. הייתה זו חווה נטושה כאשר בחרו בה מייסדי האגודה לשמש חוות הכשרה לרבבה הראשונה של בני 'עם האל', המיועדים להגר לארץ הקודש. שם אמורים היו לעבור הכשרה רעיונית ומעשית למימוש ייעודם כמבשרי הגאולה הצפויה עם התכנסות 'עם האל' בארץ האל. בחווה זו התמקמה גם הנהלת אגודת הטמפלרים, ושנים רבות התגורר בה מנהיגם כריסטוף הופמן (Hoffmann), ואחדים מילדיו שמתו בגיל צעיר עדיין טמונים בבית הקברות שלה. בשנת 1856 הונחה שם אבן הפינה לבית הקהילה הטמפלרי (Gemeindehaus), שהיה עבורם תחליף לכנסיה המסורתית. ב-26 ביולי 1868 יצאו מקירשנהרדטהוף מנהיגי העדה ושלושים ושתיים משפחות טמפלרים בדרכם לארץ-ישראל.²⁹ מוקד העשייה עבר לארץ-ישראל בעקבות המנהיגים. אכן מפליא שעד 1900 לא הנציחו הטמפלרים את קירשנהרדטהוף באתר כלשהו במושבותיהם בארץ-ישראל, עד שבאו מתיישבי טירה ותיקנו את הנשכח.

29 D. Lange, *Kirschenhardtshof: Das Wagnis der ersten Tempelgemeinde* (Beilage der Warte des Tempels, 19/2014). בסמוך למקום שבו עמד בית הקהילה ובכיכר הכפר יש לוחות זיכרון המוקדשים לראשית פועלה של אגודת הטמפלרים. עם עזיבתו של הופמן קיבל את הבעלות על בית הקהילה המיסיונר קונרד דילר (Diller) מ'מיסיון באזל' אשר שב מגאנה לגרמניה, והוא הקים בבית הקהילה בית מרפא לחולים במחלות טרופיות ואחרות וניהל אותו שנים רבות. בהמשך הפך בית המרפא לבית אבות שהיה עסק משפחתי, והוא פעל עד 2012. לאחרונה נהרס המבנה המקורי ועל מקומו נבנה בית מגורים חדש.



נויהרדטהוף לא נועדה להיות יישוב עצמאי או גדול כמו אחיותיה החדשות בעמק לוד ובגבעות הגליל התחתון. היו בה רק שמונה עשרה נחלות בהיקף כולל של כ-2,500 דונם, ושטחה הצטמצם בהדרגה עד שהקיף בשנת 1935 רק כ-1,500 דונם. מלכתחילה הייתה נויהרדטהוף חלק אורגני של המושבה בחיפה, המשפחות שגרו בה היו בה בעת גם תושבות קבע בחיפה, ולא היה לה מנהל עצמאי משלה, כל שכן מבני ציבור או מוקד אחר לפעילות משותפת. ניתן אם כן לראות בה מושבת-בת של חיפה. התפתחותה בעשור הראשון של המאה העשרים הייתה איטית, שלא כפי שתכננו מחדשי פניה. הקשיים נבעו בעיקר ממחסור באדמות ראויות לעיבוד ובמים זמינים בכמות הדרושה לגידולים אינטנסיוויים וכן מגנבות רכוש ובעיקר יכולים מצד תושבי טירה. הגנבות התדירות הביאו את היישוב הזעיר לכותרות העיתונות בגרמניה עם פרוץ פרשת אונגר, אשר עצרה את תהליך ההתחדשות של נויהרדטהוף.

שחזור מפת הנחלות בנויהרדטהוף ומיקום הקבוצות שגרו בה (שרטוט: אורית כן-ארצי)

פרשת אונגר

על פרשת אונגר והיבטיה ההיסטוריים-מדיניים והחברתיים כבר כתב בהרחבה כרמל, ואין זה המקום להידרש לפרטיה אלא כמה שנוגע להשלכותיה על עצירת התפתחותה של נויהרדטהוף ועל יחסיה עם שכניה מטירה.³⁰ הפרשה התפתחה על רקע יחסים אלה, שיסודם בקשר מתמשך בגין החכרת אדמות הגרמנים לפלאחים מטירה בשנים שבהן לא נאחזו הבעלים במקום. כאשר רבו גנבות היבולים, בעיקר מכרמי הענבים שלמרגלות הכרמל, החליטו המתיישבים לארוכ לגנבים וללכודם. ב-20 ביולי 1910 הניחו ארבעה מבני המושבה מארב ליד הכרם, ובתקרית שהתפתחה נורה ונהרג אחד הגנבים. למוחרת היום באו למקום שופט חוקר מטעם מושל חיפה ועימו סגן הקונסול הגרמני יוליוס לויטווד-הרדג (Loyved-Hardegg), מלווים על ידי בני המושבה ובראשם פרידריך (פריץ) גיאורג אונגר (Unger), מנכבדי המושבה הגרמנית בחיפה ומבעלי הרכוש הגדולים בה, שהיה הכוח המניע להתיישבות המחודשת בנויהרדטהוף ובנה בה את חצר המשק הגדולה ביותר שתוארה לעיל. למשפחת אונגר היה גם בית מגורים גדול בפאה הצפונית-מערבית של המושבה בחיפה. במהלך החקירה הופיעו

30 לתיאור הפרשה לכל שלביה ראו: כרמל (לעיל, הערה 2), עמ' 144-148.

גם תושבים מטירה, ואחד מהם ירה באונגר והרגו. היה זה רצח לאור היום, ליד נכבדים ושוטרים עות'מאנים, ומעשה הרצח הראשון מאז שהתיישבו הטמפלרים בארץ-ישראל בשנת 1868. הרצח זעזע את המתיישבים, והגיע במהרה לכותרות עיתוני גרמניה, ואלה פתחו במסע לחצים על ממשלת גרמניה לשלוח אוניות מלחמה על מנת להרתיע את ערביי הארץ מהישנות מקרים כאלה; אחד מהם אף קרא לכבוש את טירה!

ממשלת גרמניה לא השתכנעה, בשל האינטרס הרחב יותר להעצים את השפעתה באימפריה העות'מאנית בכלל ובקרב שליטיה החדשים בפרט. האדישות היחסית לרצח אונגר הטילה אימה על הטמפלרים, והם קראו שוב ושוב להתערבות הדרג המדיני, הדיפלומטי והצבאי בנעשה בחיפה, והתאכזבו מרה מהימנעות גרמניה מפעולה של ממש בכל המישורים הללו. מאמרי הביטאון 'די וארט' הביעו ייאוש מסוים, חרדה ובעיקר אכזבה על הפקרת המתיישבים, למרות התחייבות הקיסר במהלך ביקורו שיעמוד לצידם בעת הצורך. ההתרגשות שאחזה בכני המושבה בחיפה ובמתיישבי נויהרדטהוף בגין רצח אונגר השפיעה לרעה על התפתחות המושבה הזעירה. אלמנתו של אונגר, שהייתה בהיריון בעת הרצח, נישאה לאחיו קרל, אשר קנה בעת ההיא נחלה במושבה החדשה ולדהיים, והוא בנה עבורה חצר משק וזה לוו שנטשה. בנה שנולד לאחר כמה חודשים נשא גם הוא את השם פריץ אונגר, והיה לימים אחד מגדולי החקלאים בעמק יזרעאל.³¹ בנויהרדטהוף עצמה נעצרה כמעט לגמרי התחדשות היישוב, ובעלי הקרקעות הסתפקו בשמירה על הקיים. רוב הנחלות נותרו לא מאוכלסות, ולא נוספו מבני מגורים ומשק. בספטמבר 1918 ננטשה נויהרדטהוף, ותושביה הסתלקו מן הארץ עם כל הגרמנים תושבי חיפה לדמשק ולביירות ומשם לאירופה. עד מהרה הועבר רכושם לידי האפוטרופוס על רכוש האויב במסגרת הממשל הצבאי שהושת על צפון ארץ-ישראל באוקטובר 1918.

פרק ביניים: קבוצת טירה וקבוצות אחרות בנויהרדטהוף, 1919–1948

קבוצת טירה

קבוצת טירה והתהוותה משקפות את תקופת המעבר שבין מלחמת העולם הראשונה ובין ראשית הפעולה המאורגנת של ההסתדרות הציונית בארץ-ישראל בכל הקשור להתפתחות ההתיישבות ולגיבוש צורות התיישבות בעלות אידיאולוגיה מוצקה ושיטה משקית מבוססת. תקופה זו נמשכה משנת 1918 עד 1921, ופעלו בה כוחות ותיקים ביישוב, כגון 'חברת היישוב', 'יק"א והמשרד הארץ-ישראלי, וכוחות חדשים שהגיעו לארץ במטרה לנהל את היישוב ולהכשירו לקראת הקמת הבית הלאומי, כגון ועד הצירים.³² המשרד הארץ-ישראלי, שעסק בהתיישבות משנת 1907, ובמהלך המלחמה התרכז בפעולות החירום, המשיך לפעול לצד ועד הצירים, עד שבינואר 1920 מייזג יושב

31 ריאיון עם פריץ אונגר הבן, שטוטגרט, 17 באפריל 1986. הסופר מאיר שלו ביסס חלק מעלילת 'פונטנלה' על הסיפור והרחיבו כמיטב דמיונו העשיר. ראו: שלו (לעיל, הערה 1), עמ' 222–226.

32 תקופת מעבר זו טרם זכתה למחקר שיטתי אף שנמשכה כשלוש שנים, עד שעוצבו כלי ההתיישבות החדשים. ראו למשל: א' בייז, תולדות ההתיישבות הציונית מתקופת הרצל ועד ימינו, תל אביב תשי"ד, עמ' 140–229; ח' גבת, 100 שנות התיישבות: תולדות ההתיישבות בארץ-ישראל, א, תל אביב תשמ"א, עמ' 173–186; על פעולת ועד הצירים

ראש ועד הצירים מנחם אוסישקין את פעולות הגופים הללו וקבע דפוסי פעולה מוגדרים לכל תחומי העיסוק של ועד הצירים ובכלל זה התיישבות פועלים. בתום המלחמה נמנו בארץ־ישראל עשרים ותשע קבוצות פועלים, אחת עשרה מהן פעלו לפני המלחמה, ושמונה עשרה נוסדו במהלכה. צורת ההתיישבות של קבוצה לא הייתה מגובשת לכלל מכנה חברתי ומשקי מוגדר, כאשר חלק מהקבוצות הוקמו מתוך רעיון ותוכנית, כגון מרחביה ואפילו דגניה, אך רובן נוצרו מתוך כורח החיים בארץ־ישראל והצורך לקיים שותפות ועזרה הדדית על מנת לשרוד ולהתקיים. מייד לאחר המלחמה החלו גם לגבש את רעיון הקבוצה הגדולה, שממנה צמח לימים הקיבוץ, וכן הבשיל רעיון מושב העובדים, שצמח מתוך לקחי מושבי הפועלים שלפני המלחמה. בצוק העיתים של אחרית המלחמה היה צורך לקיים את הקבוצות כולן ולדאוג לפועלים הרבים שהיו חברים בהן. נוסף על כך עד גיבושה של מדיניות התיישבות לאחר ועידת לונדון, שהתכנסה בשנת 1920, ובשנות עבודתו של עקיבא אטינגר כראש המחלקה לחקלאות ולהתיישבות של המשדר הארץ־ישראלי ולאחר מכן של ועד הצירים, לא היה ברור היכן ירוכז המאמץ היישובי ומה יהיה טיבו החקלאי והחברתי.

על רקע זה ניתן להבין מדוע ניצלו גופי ההתיישבות כל הזדמנות שנקרתה לפנייהם ליישב פועלים ולתמוך בהם, כמו במקרה של קבוצת טירה – כאשר התברר כי ניתן לחכור מן האפוטרופוס את אדמות ניהרדטהוף, פעלו המוסדות ליישבה בהקדם, גם בשל קרבתה לחיפה. את הרכוש החדש העמידו לרשותה של קבוצת פועלים ותיקים שנאלצו לעזוב את מרחביה בסוף 1918 בגין התפוררותה של הקואופרציה במקום.³³ אליהם חברו חלק מחברי הקבוצה הקבלנית הוותיקה קבוצת אחווה. הגרעין המייסד של אחווה היה מקנדה וארצות־הברית, והיה מורכב מחברי מפלגת 'פועלי ציון' אשר בהשראת נחמן סירקין חתרו לעלייה ולהתיישבות. בשנת 1912 עשתה קבוצת אחווה את דרכה ארצה, ובשנת 1913 ריכזה את פעילותה בפתח תקווה. הקבוצה התארגנה בדגם של קומונה המבוססת על שיתוף מלא בהכנסות ובהוצאות. לפרנסתם קיבלו עליהם חברי אחווה עבודות קבלניות לטווחים ארוכים ולא כשכירי יום, וכך שכנעו את נותני העבודה כי החוזים עימם יציבים וקבועים לזמן ארוך ואינם נתונים למשא ומתן על תוספות וחריגות. חברי הקבוצה התנסו בכל סוגי העבודה והמלאכה במקוה ישראל, פתח תקווה, נס ציונה, ירושלים וחיפה. במהלך המלחמה התגייסו אחדים מחברי אחווה לגדודים העבריים. לאחריה התפצלה הפעילות היישובית של חברי הקבוצה לכמה כיוונים, וחלקם הגיעו לחיפה ושם קיבלו לידיהם את אדמות ניהרדטהוף.³⁴

במרחב חיפה בעת ההיא ראו: ד' פרידה, 'פעילות ועד הצירים בחיפה וסביבותיה ספטמבר 1918 – ספטמבר 1921', עבודת מוסמך, אוניברסיטת חיפה, 2002.

33 עדות מפורטת על נסיבות המעבר של ותיקי מרחביה לטירה מסר לי רפאל שופמן, מראשוני איילת השחר ומרחביה וממייסדי כפר יחזקאל, ב־10 ביוני 1982, בנוכחות בתו רינה, שהייתה הבת הראשונה שנולדה בקבוצת טירה. אימה הגיעה עם חברי קבוצת אחווה מפתח תקווה. ראו גם סרטון על הווג רפאל ושרה שופמן (<https://www.youtube.com/watch?v=-Wh2sV4gSmM>).

34 חלק אחר ניסה להתיישב בשנת 1922 ליד תל ערד, וחלק נוסף עבר באותה השנה לציירו האחר של הר הכרמל והקים את קיבוץ יגור, כחלק מתפיסת הקבוצה הגדולה, נוסח עין חרוז. בשנת 1924 עבר חלק נוסף לייסד את קיבוץ גבעת השלושה ליד פתח תקווה. ראו: ז' רימון (עורך), ספר יגור: 40 שנה לעלייה על הקרקע, 'טבת תרפ"ג, תל אביב תשכ"ה, עמ' 9–12, 26–29.

המסמך הראשון שנזכרת בו השאיפה להקמת קבוצה בטירה נכתב חודש וחצי בלבד לאחר כיבוש חיפה וצפון הארץ על ידי הבריטים, ובו הודיע יוסף ארדשטיין, שהיה אז חבר הנהלת 'קופת פועלי ארץ-ישראל' (קפא"י),³⁵ כי הקופה תשתתף במימון הנדרש ליישוב פועלים בטירה ובהר הכרמל, שאדמותיו נרכשו שנה קודם לכן על ידי 'חברת הכשרת היישוב'.³⁶ כעבור שבועיים הגישו מנהלי קפא"י אפרים בלומנפלד ונחום טברסקי לראשי המחלקה לחקלאות ולהתיישבות בוועד הצירים אטינגר ויצחק וילקנסקי תוכנית ראשונית ל'סידור קבוצה בטירה', וצירפו רשימת ציוד נחוץ.³⁷ אטינגר אכן הורה למרחביה לצייד את היוצאים ממנה לטירה בציוד ראשוני של שלושה זוגות וחצי בהמות עבודה לחריש, מחרשות, משדרה ועגלה עם רתמות, וכעבור יומיים העניק ועד הצירים באמצעות בנק אפ"ק הלוואה בסך 900 לירות מצריות (לי"מ) לחבורה של חמישה עשר מתיישבים שתעבד את האדמות שחכר הוועד עבורם מבעלי הקרקע הגרמנים בחיפה.³⁸

דיווחים שוטפים על ההתבססות בטירה זרמו בחורף 1919 למחלקה להתיישבות, והם כללו בין היתר בקשות לחומרי גיפור לכרמים, תקנון של קופת החולים המקומית, בקשות תקציב לתיקון הגגות הדולפים וידיעות על הצלחת גידולי החורף, על זריעת חומס ועל העסקת משוחררי הגדודים כעבודת הכרם.³⁹ המתיישבים יצרו קשר עם סוחר מחיפה כדי למכור את הירקות שעלו יפה, כגון בצל, פול וצנון. כשהגיעה העת לדין וחשבון שנתי בקיץ 1919, דיווח טברסקי על המצאי המשקי, מצב המתיישבים, חובות והוצאות כספיות, והצביע על שביעות רצון כללית של המחלקה להתיישבות מהמצב בטירה.⁴⁰ עתה הגישו המתיישבים תוכנית תקציבית שנתית לשנת תר"ף. על פי התוכנית אמורה הייתה הקבוצה לכלול חמישה עשר פועלים ופועלות, והיא עתידה הייתה לעבד 855 דונם בארבעה זוגות בהמות. המתיישבים התכוונו לזרוע תבואות חורף, כגון דגנים, תבואות קיץ, כגון אבטיחים, דלעת ותירס, וכן ירקות קיץ וחורף ומספוא. המצאי עתיד היה לכלול שמונה בהמות עבודה, עשר פרות חולבות, עגלים, 500 עופות ושבעה נחילי דבורים. הקבוצה נזקקה לעגלות עבודה נוספות, מחרשות ומשדרה כבדה, כלי עבודה וכלי בית ומכונת קצירה. סך כל ההוצאות הצפויות, כולל שכר לפועלים, תיקון בתים ועזרה רפואית, היה 3,497.50 לי"מ,⁴¹ ההכנסות המקוות עמדו על 2,310 לי"מ, והחזר החובות – 2,291.5 לי"מ, וכך עתיד היה להיות רווח של 18.5 לי"מ!⁴²

35 קפא"י נוסדה בתר"ע על ידי 'ברית עולמית פועלי ציון', הקימה לשכות עבודה, מטבחים, קואופרטיבים וקבוצות התיישבות ותמכה בהקמת שכונת בורוכוב בגבעתיים; בשנת 1925 הועברה הקופה להסתדרות. ארדשטיין (1882-1952) היה מאנשי 'פועלי ציון' במרחביה ולימים חבר ועד הדר הכרמל ומועצת עיריית חיפה ומראשי ההסתדרות בעיר. על שמו שכונת נווה יוסף בחיפה.

36 ארדשטיין בהודעה מיום כ"ה בחשוון תרע"ט (31 באוקטובר 1918), אצ"מ, S15/58.
 37 בלומנפלד וטברסקי אל אטינגר ווילקנסקי, ח' בכסלו תרע"ט (12 בנובמבר 1918), שם.
 38 אטינגר למרחביה, י"א בכסלו תרע"ט (15 בנובמבר 1918), שם; ועד הצירים לבנק אפ"ק ביפו, י"ג בכסלו תרע"ט (17 בנובמבר 1918), שם.
 39 סדרת מכתבים מטירה למחלקה להתיישבות, מרס 1919, שם.
 40 טברסקי לוועד הצירים, י"ד באלול תרע"ט (9 בספטמבר 1919), שם.
 41 תוכנית עבודה ל'סידור קבוצת פועלים בטירה לשנת תר"ף (ללא תאריך), עמ' 3, שם.
 42 שם.

ברם התקציב לסידור קבע של קבוצת טירה לא הובטח, והשפעת העיכוב בהבטחת מימון הקבוצות ככל הארץ הייתה קשה והורגשה בקרב כלל הפועלים בנקודות היישוב שבהן שהו. אלכס ביין כבר הראה כי ההתיישבות החקלאית קיבלה רק שמינית מכלל כמיליון ליס"ט שעמדו לרשות ועד הצירים בשלוש שנות פעולתו הראשונות.⁴³ עם גבור הדאגה נתכנסו נציגי הקבוצות בארץ־ישראל בטירה, וקיימו בה ועידה בת יומיים, בכ"א-כ"ג באלול תר"ף (4-6 בספטמבר 1920). מטרת הוועידה הייתה לגבש מסגרת ארגונית משותפת וללחוץ על המוסדות הציוניים להבטיח את תקציב תרפ"א לקבוצות. הוועידה והחלטותיה נחשבות לצעד הראשון להקמת זרם ההתיישבות שנקרא לימים 'חבר הקבוצות'.⁴⁴ הוועידה קראה לוועד הצירים לשנות את יחסו להתיישבות. הוחלט בה על הקמת 'התאחדות הקבוצות', ואף נבחרה ועדת קבוצות לארגון עזרה הדדית ויצירת תוכנית לארגון ארצי משותף.⁴⁵ ניסיון זה לאגד כוחות לא צלח, ונדרשו עוד שנים מספר עד שהוקם בשנת 1929 'חבר הקבוצות', אשר היה ארגון גג לקבוצות ההתיישבות החקלאיות בארץ עד מיזוגו עם 'איחוד הקיבוצים' בשנת 1951.⁴⁶

ועד הצירים החליט ככל הנראה להמשיך לתמוך בשלב זה בקבוצת טירה, ופעל קודם כול להבטיח את חכירת הקרקעות לפרק זמן נוסף. חברי הקבוצה מסרו לוועד הצירים באמצע אוקטובר 1920 כי הטמפלרים ששבו זה עתה מגרמניה לחיפה הודיעו שאין בכוונתם להמשיך להחכיר את הקרקעות לשנה הבאה.⁴⁷ לעזרת הקבוצה בא יהושע חנקין, שהיה איש אמונם של הטמפלרים ועסק בחכירת השטח מטעם 'חברת הכשרת היישוב', והוא השיג את הסכמת הטמפלרים לעונה נוספת. ועד הצירים חתם בדצמבר 1920 עם שבעה מבעלי הנחלות הטמפלרים מחיפה על הסכם חכירה לשנים תר"ף-תרפ"א. הטמפלרים התחייבו להחכיר לוועד שטח אדמה בהיקף 766 דונם לטווח זמן קצר, עד אוגוסט 1921. נקבע כי את דמי החכירה יש לשלם בשלושה מועדים: הראשון בנובמבר 1920 – תשלום בדיעבד, לאחר החתימה הרשמית – השני ב־1 במרס 1921, והשלישי ב־1 ביוני באותה שנה. זמן החכירה לאחר הקציר עתיד היה להסתיים לפי החוזה באוגוסט 1921. מכלל המבנים בשטח הועמד לחכירה רק המבנה של משפחת אונגר, שמחירו הוסכם בין חנקין ובין אונגר, ומבנה נוסף אמור היה חנקין לחכור מידי קרל וגנר (Wagner) – מבחינת הגרמנים היה חנקין החוכר היחיד. סך כל דמי החכירה של השדות והמבנים הגיע לסכום 6,657 ל"מ.⁴⁸ בדצמבר 1920 הורה אטינגר לנציגו בחיפה להסדיר את תשלום הסך הנזכר על שם חנקין, וצירף להנחיה העתק של ההסכם. גם תקציב שנתי הובטח לקבוצת טירה, ושנת הפעילות תר"ף-תרפ"א עמדה בצל ההתפתחויות במדיניות ההתיישבות הכוללת בארץ־ישראל.

43 ביין (לעיל, הערה 32), עמ' 151-152.

44 ב' בן־אברם, חבר הקבוצות: התפתחותו החברתית והרעיונית, תל אביב תשל"ו, עמ' 15-16; החלטות הוועידה ראו: ש' גרון, נתיבי הקבוצה והקיבוץ, א: ילקוט קורות ומקורות, תל אביב תשי"ח, עמ' 480.

45 גרון (שם), עמ' 249, 255, 264, 487, 490.

46 על התהוות צורת התיישבות זו והתארגנותה ראו: בן־אברם (לעיל, הערה 44).

47 ועד הצירים בחיפה לירושלים, 14 באוקטובר 1920, אצ"מ, S15/58.

48 העתק חוזה מגרמנית לעברית, חתום על ידי ב' יפה מצד אחד ועל ידי ג' רוף וק' וגנר מצד שני, חיפה, 9 בדצמבר 1920, אצ"מ, S15/20135.

בעיצומה של תקופה מכרעת זו התכנסה ביולי 1920 ועידת לונדון, והיא קבעה את צורות ההתיישבות הרצויות – הקבוצה ומושב העובדים נבחרו כדרך ההגשמה של יישוב הארץ; נערך ביקור של ועדת האורגניזציה, שהתבקשה למצוא דרכים דווקא לקצץ בקיים ולהכין תוכנית מקיפה להתיישבות, ובה בעת נרכשו אדמות עמק יזרעאל, והן היו בתוך זמן קצר למוקד הפעולה הציונית בארץ. טירה זכתה למנת חלקה אך לא לביסוס לטווח ארוך, להגדלת היקף הקרקעות לעיבוד או לתוספת תקציבי פיתוח.

במשך שלוש השנים שבהן נחכרה הקרקע מבעליה הגרמנים התמודדו חברי טירה עם אתגרים משקיים וחברתיים גם יחד. דו"חות שנתיים מפורטים מאוד מלמדים על הצלחה נאה ביבולים ובהשגת מחירים בשוקי חיפה, אך מנגד העיסוק הרב בחכירת האדמות ובאפשרויות ההתיישבות קבע ולהגדלת הקבוצה הכביד מאוד וגרם לעזיבות תכופות ולחילופי חברים כל העת.⁴⁹ בדצמבר 1922 פנה חבר הקבוצה ש' לויך ישרות אל אוסישקין, שכבר היה אז יושב ראש ועד הצירים, ושטח בפניו את המצב: זה עתה הצטרף לטירה, הנאבקה על קיומה כבר ארבע שנים, וכל העת היא על פרשת דרכים – לא יודעים אם להשביח את המקום בתקווה שקק"ל תקנה אותו, או שהנקודה זמנית. הוא ציין כי ידוע למתיישבים שחלק מהגרמנים מעוניין למכור את אדמתו, ועל קק"ל להחליט אם לרכוש או שיעבירו אותו ואת חבריו לאתר חדש. בתשובתו הצביע אוסישקין על קשיי הרכישה באזור והציע לחברים לעבור ליגור, שנוסדה זה מקרוב, ואשר בין מייסדיה היו חברי קבוצת אחווה הוותיקה.⁵⁰

ביוני 1923 ביקר בטיירה האגרונום מלך זגורודסקי, לצורך סקר גדול שערך על מצב ההתיישבות של המוסדות הציוניים בארץ. הוא דיווח על עשרים וחמישה חברים – שלושה מהם בעלי משפחה – אשר להם רפת של חמישים חולבות והיא מוצלחת מאוד. 'אסונם' לדבריו הוא שהם תמיד חוששים שיצטרכו לעזוב, ולכן המליץ לרכוש עבורם קרקעות סמוכות ולא רק מהגרמנים. בסיוור שערך מצא כ-4,000 דונם שניתן לרכוש ולפתח עליהם יישוב בדגם של כפרים זעירים.⁵¹ באותה שנה שהו בטיירה גם כמה מחברי קבוצת אחרות, שנשלחו למקום להכשרה; כעבור שנה עברו לגשר (הישנה), ולימים עזבו את האתר והקימו את קיבוץ אשדות יעקב.⁵²

בעת ההיא נערכו סקרים וספירות לרוב במשקים החקלאיים בארץ, מתוך חיפוש מתמיד אחר שיטה משקית מבוססת ודרך התיישבות מקיפה ורחבה. חברי טירה ענו באביב 1924 על שאלון מודפס ואחיד שנשלח אליהם, כמו אל כל היישובים האחרים. מתוך תשובותיהם שוב עולה אותה תמונה: הקבוצה מנתה חמישה עשר חברים ושמונה חברות, כולם עדיין הסתופפו בחצר המגודרת של משפחת אונגר, ששטחה 1.5 דונמים, היה להם מבנה אבן של 200 מ"ר ששימש לאורווה, רפת, מחסנים ושני חדרי מגורים, והרוב גרו בצריפים; הקבוצה החזיקה כ-480 דונם – 350 מהם נוצלו לגידולי שדה ו-50 לירקות, ו-80 דונם נעזבו מחמת אי הכשרת הקרקע. לאחר פירוט הענפים והיבולים דיווחו חברי

49 י' אפטר, 'משקיני החקלאיים: טירה', הפועל הצעיר, 31 בדצמבר 1921, עמ' 10-11.
 50 לויך אל אוסישקין, 24 בדצמבר 1922, אצ"מ, S15/159a; אוסישקין אל לויך, 28 בדצמבר 1922, שם.
 51 דו"ח זגורודסקי על טירה, 7 ביוני 1923, שם; דו"ח זגורודסקי על אפשרויות רכישת קרקעות באזור, כ"ח בסיוון תרפ"ג (12 ביוני 1923), שם.
 52 י' ארוז (עורך), ספר העליה השלישית, תל אביב תשכ"ד, עמ' 563, 619.

הקבוצה כי סיימו כל שנה ברווח כספי של כמה מאות ל"מ, אך לדבריהם מעל לכול ריחפה שאלת הקביעות במקום.⁵³

במהלך שנת 1925 הלכה והתפרקה קבוצת טירה, וחבריה התפזרו ליעדים שונים. בגיליון 'קונטרס' מתרפ"ד קבל אחד החברים, אליהו ליפובצקי, כי ברו"ח של 'המשביר' סניף חיפה נזכרות מכירות המשקים החקלאיים דרך הארגון, אך שמה של טירה, שסיפקה יכול רב דרך 'המשביר', נפקד: 'על מסדרי הדין וחשבון לתקן את המעוות [...] יש עוד משק אחד, אשר שם טירה קורא לו'.⁵⁴ בכתבה ארוכה יותר באותו ביטאון כתב צבי גבעול, ממתיישיבי טירה, כי 'על טירה יודעים רק "שהיא נושאת את עצמה ואין הפסד", אולם אין זו ידיעה שלמה'; העיקר חסר: כי 'טירה אין לה יסוד, טירה אין לה קרקע, טירה משלמת דמי חכירה'. לדעתו משגה גדול הוא שלא להקים יישוב עברי חקלאי בצד הדרומי של חיפה המתפתחת, כמו יגור ממזרח לה. 'האמנם לא תהא אוזן קשבת להציל?'; שאל גבעול.⁵⁵ כאבם של מתיישיבי טירה שיקף את תסכולם הרב אחרי שש שנות עמל ופיתוח משקי מוצלח. אוזן קשבת לא נמצאה, וכנראה לא נמצא גם מימון לרכישת המושבה כולה וקרקעות נוספות בסביבה הקרובה.

השומר הצעיר ס-ס-ס-ר (אפיקים)

קבוצת טירה נעלמה בהדרגה עד 1926 ממפת ההתיישבות וכמידה רבה גם מהזיכרון ההיסטורי. הרכוש שצברה הקבוצה הועבר לידיה של קבוצה חדשה, שהייתה פלוגת הכשרה של 'קיבוץ השומר הצעיר ס-ס-ס-ר'.⁵⁶ הללו פרשו בהנהגת אלעזר (לסיה) גלילי מ'הקיבוץ הארצי – השומר הצעיר', מאחר שהכפיף את כל יישוביו לתנועת 'השומר הצעיר', בעוד הם עצמם נטו ל'פועלי ציון'. חבורה זו של עולים צעירים נדרה בין קבוצות רבות ברחבי הארץ, כדרכן של חבורות עולים שחיפשו אחרי מקומות עבודה. עם בואם ארצה בשנת 1924 עברו בענף הטבק במחניים – ראש פינה, משם עשו דרכם לבית גן בגליל התחתון, וממנה לעפולה, שהוחל אז בהקמתה. בשנת 1926 החליטו חברי הקבוצה כי עד שיימצא עבורם אתר התיישבות שיכיל את כל החברים, יתפצלו לכמה פלוגות, יצברו אמצעים, וידרשו מהמוסדות ביסוס והסדרה. אחת הפלוגות עשתה דרכה לטירה, פלוגה אחרת – לחיפה, ליד המושבה הגרמנית, פלוגה נוספת עברה לזיכרון יעקב, ועוד פלוגה התיישבה בשפך הירקון בתל אביב. הפלוגה שהשתכנה בטיירה מצאה במקום ארבעה מתיישבים גרמנים ששבו לאדמתם, והתרכזה גם היא בחצר הגדולה של משפחת אונגר. מלכתחילה הבינו חבריה שהמקום לא יהיה ביתם הקבוע בעתיד, משום שלרשותם עמדו אותם 500 דונם שהיו מחולקים לשמונה עשרה חלקות משנה, והיעדר מים וקרקע ראויה לא אפשר תכנון ארוך טווח. ברם המקום זימן להם אפשרות להשתלמות והכשרה מעשית בעבודת האדמה בטרם יעברו לנקודת קבע, והם למדו מהאיכרים הגרמנים את רזי מקצועות

53 'תשובה על השאלון למשקי ההסדרות הציונית', מרס 1924, אצ"מ, S15/202a.

54 א' ליפובצקי, 'מכתב אל המערכת', קונטרס, קפב (תרפ"ד), עמ' 29.

55 צ' גבעול, 'טירה', שם, עמ' 20.

56 על התנועה ופועלה ראו: א' אתי, קורות השומר הצעיר ב.ס.ס.ר.: נוער צופי חלוצי – נצ"ח, ירושלים 1981; על התפרסות הקיבוץ בשלב הזה ראו: שם, עמ' 271-274.

השרה, המטע והכשרת הקרקע. הם פיתחו רפת, לול, גן ירק וגידולי שדה. למן 1928 עברו בהדרגה לשטח הקיבוץ שאיוו להקים בעמק הירדן וייסדו את קיבוץ אפיקים.⁵⁷ רק אחד מהם נותר בטירה עוד זמן קצר: דב פטישי, שכבר היה נשוי ואב לבת, נשאר במקום עד פרוץ מאורעות 1929, ולימים היה ממייסדי קריית עמל.⁵⁸

ניסיונות לשיקום ולביסוס מחדש, 1921–1939

התאוששותו של המאחז הגרמני בנויהרדטהוף הייתה איטית, וחלו בה עליות ומורדות, עד שהמקום נעזב לבלי שוב. בספירה של כלל התושבים הגרמנים בארץ-ישראל משנת 1927 משתקף התהליך בנתוני האוכלוסייה והמשק. ביישוב הזעיר נמנו אז רק שמונה תושבים גרמנים: שלושה גברים, שתי נשים ושלושה נערים.⁵⁹ במחקר המפורט של אימברגר משנת 1935 נמצא מרב המידע על המערך היישובי ומבנה המשק החקלאי של המושבה.⁶⁰ לאחר חזרת קומץ המשפחות הגרמניות ושיקום חצרות המשק נערכו הבתים לאורך הרחוב היחיד המוביל ממזרח למערב. לפי התכנון כלל השטח הבנוי שמונה עשרה חלקות בנייה, אבל כאמור רק שש מהן נבנו. מטילת הברזל הונחה אחרי הקמת הבתים, במרחק 30 מ' ממערב לבית הקרוב אליה. המבנה המקורי הראשון במושבה, אחוזת אונגר, שוקם ראשון, שוב בתצורה של חצר סגורה כבעבר. הוא היה מרוחק מעט משאר בתי היישוב, שהשתרעו מצידה האחר של הדרך המחברת לכביש חיפה-טירה (כביש 4 בימנו).

נויהרדטהוף, שנות
השלושים של המאה
העשרים
(באדיבות ארכיון
הטמפלרים, שטוטגרט)



57 על שנותיו הראשונות של הקיבוץ ראו: 'קבוץ השומר הצעיר מססס"ד', דבר, 27 בספטמבר 1928, עמ' 3. בארכיון אפיקים שמורות תעודות של קבוצת טירה בטרם נעזבה ותעודות הקשורות בקיבוץ בעת שהייתו בנויהרדטהוף. שיחה עם מנהל הארכיון לוי חופש, 28 בספטמבר 1982. ראו גם: א' אופיר, אפיקים: דרכו של קיבוץ, תל אביב תשמ"ו; לשימוש ספרותי בתיעוד על ימי אפיקים אלה ראו: א' ענברי, הביתה, תל אביב 2009, עמ' 48–64.

58 מכתבו של פטישי למחבר בעקבות פרסום המאמר הנזכר לעיל, הערה 5, 21 במאי 1982, ושיחה עימו. לדברי פטישי באו תושבי טירה לפגע ביישוב, והוא שלח את משפחתו לחיפה, אך נשאר כדי לשמור על יבולי השנה ולאחר מכן נטל אותם עימו. על פועלו בייסוד קריית עמל וטבעון ראו: ד' פטישי, קריה בצל אלונים: תולדות קריית-טבעון, תל אביב 1983.

59 Th. Fast, 'Zur Statistik des Deutschtums in Palästina', *Zeitschrift des deutschen Palästina-Vereins*, 50, 3 (1927), pp. 249–252

60 אימברגר (לעיל, הערה 15), עמ' 45–46.

מתוך ארבעה בתי המגורים שאוכלסו בתקופה זו רק שניים נתפסו על ידי גרמנים. המבנה השלישי הושכר למשטרת ארץ-ישראל, והיא הקימה שם נקודה קטנה. ובמבנה הרביעי גרה משפחה ערבית, והוא היחיד ששרד עד היום, בתחום בית החרושת 'חישולי כרמל'.

המבנים והרפתות נבנו באבן גיר ממחצבות סמוכות. בשלושה מהם נוספה על הקומה הראשונה אכסדרה לצל (Kniesstock), והבית הרביעי כלל רק קומה אחת. לשני בתים היה גג שטוח, ולשניים – גג רעפים בשיפוע כלפי הרחוב. אימברגר תיאר את נויהרדטהוף כיישוב נפרד אך בעל זיקה הדוקה למושבה בחיפה, שכן כאמור היו במקום רק שתי נפשות ועל כן לא הייתה אפשרות לקיים בו קהילה של ממש. יתר על כן, בעת ההיא כבר לא יכול היה להתיישב בנויהרדטהוף עוד איכר, כי לא היו מספיק אדמות ראויות לעיבוד ולהחזקת משק. אימברגר צפה למקום עתיד של קדם-יישוב (Vorort) של המושבה בחיפה, מעין פרורר חיצוני, וציין כי כבר נעשו תוכניות להקים בה סדנאות לבעלי המלאכה מחיפה. לנוכח התפתחותה של חיפה והמרחק הקטן ממנה – רק 9 ק"מ – ולאור שיפור הדרך לטירה נשקפו אז סיכויים למימוש התוכניות האלה וכן לפיתוח הקיט בחופי היישוב. בשנת 1933 נחנך נמל חיפה החדש, שסגר את החזית הימית של העיר בפני תושביה, ופעילות הנופש והקיט בחופים הצפוניים של הכרמל הופנתה לחופים הדרומיים. הטמפלרים בחיפה, שנהגו לרחוץ בים ממש בקצה המושבה, במקום שבו עמד מזה הקיסר, מיהרו לרכוש באמצעות הקופה המרכזית של הטמפלרים את רצועת החוף ממערב לנויהרדטהוף, והכשירו בה מרחצאות 'רק לגרמנים'!⁶¹ שבימי ראשון נהנים שם מאור'.⁶¹ על מנת ליצור מראה אקזוטי לחוף החדש, ערמו היזמים גבעת חול חדשה על קו החוף, שתלו בה עצי אשל ושיחי נוי, ויצרו מעין דיונה מעשה ידי אדם ('ה'דיונה' הפכה למושג חיפאי מוכר בדרום חוף הסטודנטים בימינו). בעלי הקרקעות במושבה הקימו באותה תקופה אגודת מתיישבים בשם חברת נויהרדטהוף (Verein Neuhardtthof), וזו החליטה בראש ובראשונה לאסור מכירת קרקעות לרוכשים לא גרמנים.⁶²

הפיתוח בקו החוף והרעיון להעביר סדנאות ובתי מלאכה מהמושבה בחיפה הניעו משקיעים לרכוש חלקות קרקע בנויהרדטהוף. ואכן בשנות השלושים והארבעים הייתה מפת חלוקת הקרקעות במרחב המושבה המקורי משובצת בעשרות חלקות מעורבות: בעלים גרמנים מחיפה, המתיישבים עצמם בנויהרדטהוף, ערבים מטירה הסמוכה ועוד בעלי עניין.⁶³ סך כל האדמות שעמדו לרשותה של נויהרדטהוף בשנת 1935 עמד על 148.7 הקטר (כ-1,500 דונם), רק מעט יותר משטח האדמות שנרכשו בשנת 1872 – 136 הקטר. להתפלגות שימושי הקרקע ביישוב ראו טבלה 64.1⁶⁴

61 שם, עמ' 46.

62 טיוטות תשריטים ונתונים על חוף הרחצה, נרשמו בידי המודר פ' פרנק ב-7 בדצמבר 1934 (תיוקו בארכיון ב-19 באוגוסט 1951), אה"מ, SA-Europe Consulates-5-000x009. מפענחי התיק, שמספרו פ-1046/8, כתבו בטעות את שם המושבה: נויהרטוב.

63 תרשים תוכנית טופוקדסטריית לצורכי תכנון של מקום המיועד לסדנאות רכבת בטירה, 20 בינואר 1926, אה"מ, ISA-Collections-Maps-000onp2. בתרשים סומנו גבולות המתחם, מספרי המגרשים וגבולותיהם.

64 הטבלה על פי אימברגר (לעיל, הערה 15), עמ' 70.

טבלה 1: שימושי הקרקע בנויההרדטהוף (1935)

שימוש בקרקע	שטח בהקטר*	אחוז מכלל שטח היישוב
גידולי שדה	104.1	70.1
כרמים	1.9	1.2
זיתים	10.7	7.2
סך הכול לחקלאות	116.7	78.5
בנייה וחצרות משק	6.4	4.3
דרכים ומסילת ברזל	5.6	3.7
אדמת בור	20	13.5
סך כל השימוש הלא חקלאי	32	21.5
סך הכול	148.7	100

* הקטר = 10 דונמים.

גודל הנחלות לא היה אחיד: שתי נחלות הקיפו 24-26 הקטר, אחת הייתה בת 10-12 הקטר, אחת בת 12-14 הקטר, ואחת בת 30-32 הקטר, סך הכול היו כ-104 הקטר מעובדים עונתית. החקלאות במרחב הייתה תלויה במידה רבה במשקעים העונתיים. בחמש הנחלות המעובדות בתקופה זו היו מעט כרמי גפן וזיתים, וגידולי שדה בחורף ובקיץ הוחלפו בה לסירוגין: בשנה הראשונה עדשים, תירס ושעועית, ובשנה השנייה חיטה ושעורה. מספר גידולים נועדו לשוק המקומי, כגון מלון בקיץ ותפוחי אדמה בחורף, ונצרכו בעיקר במושבה הגרמנית כחיפה. העיבוד נעשה בעזרת שישה סוסי עבודה, ולצידם כלל משק החי גם עשרים פרות ושמונה עשרה עגלות, כמה חזירים וכ-200 תרנגולות, כל אלה לתצרוכת ביתית. להתפלגות הגידולים בשנות השלושים ראו טבלה 65.²

65 הטבלה והנתונים על פי אימברגר (שם), עמ' 73, 92.

טבלה 2: התפלגות הגידולים בשנות השלושים

שטח בהקטר	סוג הגידול
39.0	דגנים
24.9	שעורה
10.3	חיטה
3.8	שיבולת שועל
21.0	גידולי מספוא
11.0	סלק בהמות
3.2	תלתן
5.0	בקיה
0.5	דלעת
1.3	תירס ירוק
14.6	קטניות
7.3	ערשם
7.3	אפונה
29.5	גידולי שוק
28.5	מלונים
1.0	תפוחי אדמה

תמונה דומה מציג מסמך מעניין של המפלגה הנאצית בארץ-ישראל משנת 1939. זהו דו"ח שחיבר מזכיר הסניף החיפני פרידריך וגנר, ובו ציין את בעלותם של ארבעה עשר בעלי נחלה מתוך שמונה עשרה החלקות שבמפה היישובית ועוד שתי בעלויות של קופת הקהילה בחיפה ושל הקופה המרכזית של הטמפלרים. לתפרוסת הנחלות לפי בעליהן ראו טבלה 66.⁶⁶

66 'F. Wagner, 'Neuhardthof: Deutsche-Siedlung, Vermögensaufnahme' 10 בפברואר 1939, אה"מ, פ-821/14.

טבלה 3: חלוקת הנחלות המשפחתיות בנויהרדטהוף, 1939, וערכן המשוער בלא"י⁶⁷

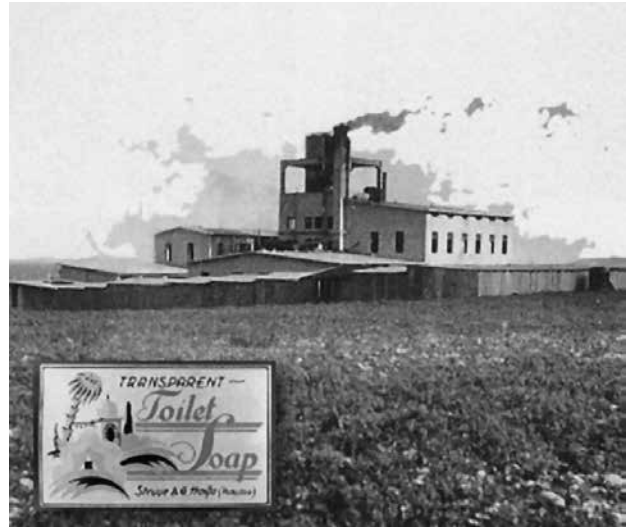
סך הכול בלא"י	שווי כספי בלא"י		שיערוך בלא"י		שטח		בעלים
	עצים או רכוש	אדמה	עץ אחד	דונם אדמה אחד	עצים או רכוש	אדמה בדונמים	
1,272		1,272		200		6.36	רכוש הקהילה
11,530	582	10,948	3	200	194 עצי זית	54.74	גוטליב רוף (Ruff)
2,691	291	2,400	3	150	97 עצי זית	16	הרמן קלר (Keller)
2,364	264	2,100	3	150	88 עצי זית	14	פריץ אונגר (Unger)
504	54	450	3	150	18 עצי זית	3	יורשי יאקוב בק (Beck)
25,200		25,200		200		126	חולדה/פרידה הרמן (Hermann)
42,234	834	37,600	3	200 2,000 1,000 800	278 עצי זית, בית הנס הרמן, תכולה, בית ולטר הרמן	188	יורשי סמואל הרמן
17,700		2,200		200 7,000 800 4,500 100 100 3,000	מבנה המפעל, בארות, מכונות, משאית, ריהוט משרדי, סחורות	11	שטרובה ושות' (Struve & co.)
37,000		35,000		200 2,000	בית ואורווה	175	יורשי פריץ ביילהרץ (Beilharz)

67 במהלך המשא ומתן על הפיצויים לטמפלרים בעבור הרכוש שהשאירו בארץ קבע הבורר כי שווי נכסיה של נוייהרדטהוף עומד על 356,935 לא"י, והוא ציין שש נחלות ומבנים שונים שהיו בהן. ראו: K. Brandt, 'Report on the Value of Secular Real Estate in Israel', 1957, p. 267, Archive of the Australian Tempelgesellschaft, Melbourne. תודה לד"ר איל איילר על ההפניה למקור זה.

סך הכול בלא"י	שווי כספי בלא"י		שיערוך בלא"י		שטח		בעלים
	עצים או רכוש	אדמה	עץ אחד	דונם אדמה אחד	עצים או רכוש	אדמה בדונמים	
17,600		16,600		200	אורות, תכולה	83	יורשי כריסטיאן ביילהרץ
8,757	357	8,400	3	200	119 עצי זית	42	יורשי וילהלם קונלה (Kuhnle)
37,766	666	34,000	3	200	222 עצי זית, בית, תכולה, ריהוט ומכונית	170	יורשי פריץ כץ (Katz)
27,310	210	26,400	3	200	70 עצי זית, בית, תכולה	132	יורשי קרל וגנר (Wagner)
27,969	219	27,600	3	200	73 עצי זית, תכולה	138	גיאורג אהמן (Ehmann)
90,047.70		34,357.20 17,562.50 38,128		600 500 400		57,262 35,125 95,320	שלוש חלקות של יורשי הנס אונגר (Unger)
28,000		28,000		200		140	הקופה המרכזית של הטמפלרים
377,947.70							סך כל הרכוש

מן הטבלה עולות כמה מסקנות באשר למאפייני הנחלות הגרמניות בנוייהרדטהוף סמוך לקיצה כיישוב עצמאי: ביישוב הזעיר גרו בפועל רק מיעוט מקרב בעלי הקרקעות – ארבעה מתוך ארבע עשרה הרשומות על שם המשפחות; שתי נחלות היו רכוש משותף: האחת של אגודת הטמפלרים והשנייה של הזרוע הכלכלית של האגודה, שנקראה הקופה המרכזית של אגודת הטמפלרים (Zentralkasse der Tempelgesellschaft); מרבית המתיישבים ובעלי הקרקעות מן הדור הראשון, משנת 1873 ואילך, הלכו לעולמם, והנחלות כבר היו רשומות על שם יורשיהם, אשר רובם התגורר במושבה הגרמנית בחיפה ולא ביישוב עצמו; גודל הנחלות התאים למשקים שהתבססו על גידולי שדה; עצי זית היו

מקור פרנסה שלא חייב השקעה מרובה, ועל כן בכל המשקים קיימו את הענף גם כאשר הבעלים נחשבו נעדרים; משפחת שטרובה, אשר ייסדה בחיפה מפעל לייצור סבון ומוצריו על בסיס שמן הזית, העתיקה את מפעלה החדש למרחב הקרקעות של נויהרדטהוף ושייכה עצמה למושבה אף שלמעשה הייתה מנותקת ממנה.



מפעל הסבון 'קצף' בבעלות משפחת שטרובה (באדיבות ארכיון הטמפלרים, שטוטגרט)

אקורד סיום: עזיבה ומחיקה מהנוף ומהמפה

גורלה של נויהרדטהוף לא היה שונה מגורלן של שאר מושבות הטמפלרים בארץ-ישראל עם פרוץ מלחמת

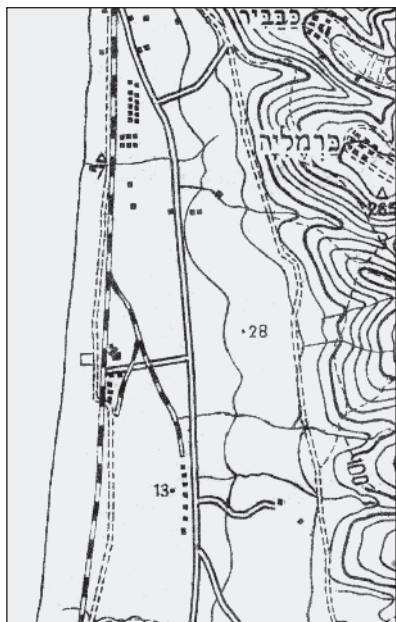
העולם השנייה. התושבים הועברו תחילה למעמד של מעצר מוגן במושבות החקלאיות, אחר כך החלו הליכי העברה והחלפה עם גרמניה, ובהמשך הועברו מתיישבים טמפלרים גם לאוסטרליה. השתלטות כוחות ה'הגנה' על בית לחם הגלילית וולדהיים ב-17 באפריל 1948, שבמהלכה נרצחו זוג מתיישבים גרמנים, הביאה לקיצה את פרשת ההתיישבות הטמפלרית בארץ-ישראל לאחר שמונים שנים.

נויהרדטהוף נעזבה כמעט מייד לאחר ההכרזה על מצב המלחמה. התושבים הספורים ביישוב הזעיר עברו לחיפה וממנה למושבות הגרמנים בעמק יזרעאל, ולאחר מכן הם הוגלו כמו שאר הגרמנים בכמה שלבים לגרמניה ולאוסטרליה. הלמוט רוף, יליד 1928, כתב על מעבריו בגיל שלוש עשרה מחיפה לבית לחם הגלילית וממנה למצרים ואחר כך לאוסטרליה. בדרכם חלפה הרכבת ליד נויהרדטהוף, וכעבור חמישים וחמש שנים הוא זכר אותה כמקום הנעים שבו בילו הוא ומשפחתו את ימי הקיץ בחוף חיפה ובים הגלי.⁶⁸

לאחר עזיבת הטמפלרים התמקמו באתר מייסדיו העתידיים של קיבוץ החותרים. הקיבוץ החל את דרכו כבר בשנת 1942 ושכן בקרית חיים, בהמתנה לקבלת אתר להקמת יישוב דייגים. בתום הקרבות בחיפה ובגליל המערבי באביב 1948 הוצבו אנשי הקיבוץ בנויהרדטהוף הנטושה, כדי לקיים נוכחות מול טירה הערבית, בשל חיוניות המעבר בכביש חיפה – תל אביב. הם השתתפו בפעולות הצבא באזור, ולאחר מכן העבירו את כלל חברי הקיבוץ למקום. שלוש שנים שהו חברי החותרים במבנים השונים ועיבדו חלק מהשדות של נויהרדטהוף, עד אשר זכו לאתר הקבע שבו שוכן הקיבוץ בימינו, כמה קילומטרים מדרום למושבה שבה נאחזו.⁶⁹

H. Blaich (ed.), *Exiled from the Holy Land: The Loss of the Templer Settlements in Palestine, 1941-1950*, 68 Victoria 2009, pp. 26-27

69 מכתבו של שלמה קדרון למחבר, 21 במאי 1981. ארכיון החותרים מכיל גם הוא תיעוד על תקופת השהייה בנויהרדטהוף, ואנשי הארכיון העבירו לאוסף הדיגיטלי בספריית אוניברסיטת חיפה אוסף תצלומים גדול שכותרתו: 'ארכיון קיבוץ החותרים 1948: מבנים מתקופת הישוב הטמפלרי נויהרדטהוף'.



למעלה: חברי קיבוץ החותרים בתקופת שהייתם בנויהרדטהוף הנטושה, 1948-1952 (ארכיון קיבוץ החותרים, ספריית יונס וסוראיה נוריאן)
משמאל: קטע ממפת ישראל, מחלקת המדידות, אפריל 1949. נויהרדטהוף כבר אינה מופיעה על המפה (מפ"י, עיבוד: אורית בן ארצי)

על אדמות נויהרדטהוף השתכנו בתקופת מלחמת העולם השנייה גם מחנות צבא בריטיים; חלקם עבר לימים לידי משרד הביטחון ונותר על מקומו גם בימינו, ובחלקם הוקם אזור התעשייה והעסקים הנוכחי שבמבואות חיפה. כלל אדמות המושבה הועברו לאחר משא ומתן עם ממשלת גרמניה לבעלות מדינת ישראל; את עיקרן תופס בימינו אזור התעשייה ומתחם תעשיות המדע שלידרו (מת"מ), וחלקן גובל במוסד החינוכי 'כפר גלים'. במפות ישראל נפקד מקומה של המושבה כבר מראשית ימיה, וניתן לזהותה רק במפות מנדטוריות.



שחזור המערך הפיזי של נויהרדטהוף במבט מצפון לדרום (שחזור: מיכל כהנא)

בשנת 1982 נערך סקר ראשוני לאיתור שרידים באתר המושבה, ונעשה ניסיון לשחזר את המערך הפיזי שלה על פי מפות ותיעוד בעל-פה.⁷⁰ לעת ההיא נותר רק מבנה אבן אחד בן שתי קומות, שדרה בו משפחה ערבית מטירה, ושלאחר מכן שכנו בו גן הילדים וחדר התרבות של קיבוץ החותרים בשהייתו הארעית בנקודה. לאחרונה נערך באתר גם תיעוד אדריכלי והיסטורי.⁷¹ בתיק התיעוד נחשפו מפות ומידע חשוב על אודות היישוב בתקופת המנדט בעיקר, והוא כולל ניתוח אדריכלי והנדסי מפורט של בית משפחת ביילהרץ.

70 מ' כהנא, 'נויהרדטהוף', עבודה סמינריונית בחוג ללימודי ארץ-ישראל, אוניברסיטת חיפה, תשמ"ב (ברשות המחבר).
 71 ר' ליברטי-שלו וע' הר-נוי, 'בית גוטליב ביילהרץ בנויהרדטהוף / חישולי כרמל: תיק תיעוד, בהזמנת חישולי כרמל בע"מ', 2016. אני מודה לגברת ליברטי-שלו על האפשרות לעיין בתיק התיעוד.

סיכום

נויהרדטהוף נותרה יישוב זעיר, וציפיותיהם של מתיישביה ורוכשי הקרקעות שלה להתפתחותה לא התממשו. אומנם מלכתחילה נועדה להיות כעין מושבת-בת של המושבה הגדולה בחיפה, אך לפחות פעמיים קיוו מייסדיה לעשותה יישוב עצמאי יותר: בעשור הראשון של המאה העשרים ובאמצע שנות השלושים של המאה.

בתחילת דרכה של נויהרדטהוף קיוו הטמפלרים לצבור קרקעות בהיקף שיאפשר פיתוח קהילה גדולה יותר של איכרים, אך משנגווה תקוותם ניסו רק להתבסס באתר ולהישאר חלק מקהילת חיפה.

הקרקעות הפוריות יותר למרגלות הכרמל היו מעובדות ותפוסות על ידי תושבי טירה בעיקר, ולטמפלרים נותרו רק רצועות צרות של קרקע דלה ומלוחה וללא מקורות מים מספיקים. הניסיון המעניין יותר לביסוס נויהרדטהוף נעשה בהקשר של פיתוח חוף הרחצה – כאשר חופי העיר חיפה נסגרו בפני תושביה עם פתיחת הנמל בשנת 1933, ניסו הטמפלרים ליצור לנויהרדטהוף יתרון יחסי בזכות מיקומה לחוף הים. הנהירה לחוף הדרומי הייתה פוטנציאל שהמתיישבים ביקשו לנצל, והם אף יצרו



בית ביילהרץ,
1983
(צילום: יוסי בן-ארצי)

תופעת נוף המוכרת עד ימינו אלה, היא ה'דיונה' שבחוף הסטודנטים. העובדה שהיישוב שכן על הדרך הסואנת לטירה ועל כביש הגישה היחיד לחיפה מדרום, לא נוצלה ליצירת יתרון יחסי בפיתוח שירותי דרך למשל. היוזמה החשובה של משפחת שטרובה להעברת מפעל השמן והסבון שלהם מהמושבה בחיפה לקרבת נויהרדטהוף לא העניקה לה יתרון כלשהו ולא נוצלה למשיכת מתיישבים חדשים.

גם פרק הביניים של כתריסר שנות התיישבות עברית במקום לא הביא לכדי אחיזה וביסוס. היקף הקרקעות של נויהרדטהוף היה קטן מכדי לבסס במקום גרעין התיישבות קבוע, והמוסדות המיישבים לא שאפו לרכוש קרקעות בהיקף גדול בקרבת המושבה. הקבוצה הראשונה, קבוצת טירה, הייתה מוצלחת למדי וקיימה את עצמה כחמש שנים באופן מרשים. אלא שאי יכולתם של המוסדות להבטיח לה מרחב קרקעות מתאים גרם לחוסר יציבות, עזיבה של חברים ולבסוף פירוק. רק קיבוץ החותרים, שנאחז באתר באופן זמני כארבע שנים, הצליח לבצר בו את מעמדו הכלכלי ואת הגיבוש החברתי שנדרש ליישוב קבע מבוסס, אך יישוב זה הוקם לבסוף במקום אחר.

הנה כי כן הרדטהוף החדשה, המנציחה בשמה את החווה החשובה כל כך בהיסטוריה של הטמפלרים, נדונה לכישלון, ואפילו שרידים של ממש לא נותרו מן הניסיון הזה בנוף העכשווי של חוף הכרמל.