

על קברים עתיקים ומקומות קדושים – מערת-המכפלה והר-הבית

רבקה גונן

שלושה מקומות בארץ-ישראל ניקנו מבעליהם בכסף מלא על-ידי אישים ידועים במקרא – מערת המכפלה בחברון, גורן אַרְנָה היבוסי בירושלים וחלקת-שדה ליד שכם שבה נקברו עצמותיו של יוסף. שני האתרים הראשונים היו ונשארו בעלי חשיבות מרובה בחיי העם וכתודעתו, בעוד האתר השלישי, ניטשטשה חשיבותו כמשך הדורות. כאן נעסוק בשני האתרים הראשונים, נבדוק צדדים של דמיון בתולדותיהם ונציע ראשית אחת לשניהם – בתי-קברות קדומים מסוף האלף השלישי לפני-הספירה.

מערת המכפלה

סיפור קניית מערת המכפלה הוא מן הסיפורים הצבעוניים ומלאי החיים שבספר בראשית. אברהם, שהיה גר ותושב בארץ וללא זכויות בעלות על הקרקע, ביקש לקנות מערה לקבור בה את אשתו, על-פי מנהג תושבי הארץ (בראשית כג). אנשי חברון הציעו לאברהם – 'במבחר קברינו קבור את מתך' (שם, שם, ו), והוא בחר את מערת המכפלה שהיתה שייכת לעפרון, וסופו שקנה את המערה ואת השדה בו נמצאה.

על-פי ספר בראשית, שלושה דורות של אבות האומה נקברו במערה. במשך הדורות המסורת האגדית הוסיפה לשורת הנקברים במערה דמויות אחרות, ובכך האדירה את קדושתה. על-פי מקורות שונים בתלמוד, קבורים בה אדם הראשון וחוה אשתו (בבלי, עירובין נג ע"א; סוטה יג ע"א). ספר היובלים (מו ט) וצוואות השבטים (למשל, צוואת ראובן ז ב; צוואת לוי יט ה; צוואת יהודה כו ד) מוסיפים עליהם את עצמות בני-יעקב שהועלו ממצרים. האגדה מוסיפה לקהילת הנקברים גם את משה וצפורה אשתו (ילקוט הראובני, פרשת 'וּזַאת הַבְּרָכָה'), ואילו ספר הזהר שקובע את מקומה סמוך לגן-עדן, רואה בה את הפתח בו תיכנסנה נשמות הצדיקים לגן (זהר, בראשית, תיא-תיב; לך לך, צה).

המבנה המזוהה עם מקום המערה ושנבנה מעליה, הוא מימיו של הורדוס, אם כי מתקבל על הדעת שלפחות מקומן המסורתי של שש המצבות של שלושה זוגות האבות היה מקובל עוד לפני ימיו של הורדוס, לפחות מימי החשמונאים הראשונים! מיתחם מערת המכפלה הוא מלבן גדול ששטחו 34×59 מ'. הוא מוקף קירות עבים הבנויים היטב מאבני-גזית גדולות בעלות שוליים צרים, המותאמות היטב זו לזו. חלקם העליון של הקירות מעוטר באומנות שטוחות. בכל הפרטים הללו יש דמיון רב עם מיתחם הר-הבית בירושלים. ניתוח אדריכלי של תכנית מיתחם מערת

3

1 י' ברסלבי, 'לקדמותם של אתרי המצבות ב"מערת המכפלה"', ע' אבישר (עורך), ספר חברון, ירושלים תש"ל, עמ' 285-288.

המכפלה שנעשה לאחרונה,² והשוואתו עם מיתחם הר־הבית, מוכיחים שלא רק פרטי הבנייה של מיבנה מערת המכפלה זהים לאלו של הר־הבית, אלא גם התפיסה התכנונית הכוללת. על־פי ניתוח זה מסתבר, שמקומן של שש המצבות הנראות היום והמסמנות את מקום קבורת האבות והאמהות, הוא חלק בלתי־נפרד מן המערך התכנוני הכולל. אין לדעת מה צורה היתה למצבות בימי הורדוס — אולי כצורת הפירמידה — אך היה ברור שהן סימנו את הקברים עצמם, שהיו במערה במעבה האדמה, ערוכים על־פי הסדר המקובל.³

בתקופה הביזאנטית נבנתה כנסייה בתוך המיתחם, וזו הפכה למיסגד עם הכיבוש הערבי. המיסגד היה שוב לכנסייה בעת הכיבוש הצלבני, ובמאה הי"ג היתה שוב למיסגד. תהפוכות הבנייה, השינויים והתיקונים טשטשו מאוד את המראה המקורי של מיתחם מערת המכפלה.

המערות שמתחת למיתחם

אין כל ספק, שגם המצבות העומדות במיבנה מערת המכפלה היום, וגם אלה שעמדו שם בתקופת הבית השני, אינן הקברים עצמם כי אם ציונים לקברים בלבד, מעין נפשות לנפטרים. לפיכך ראוי לשאול, מה אנו יודעים על מקומה וצורתה של המערה המקורית הקדומה? אכן ידוע, שמתחת למיתחם מערת המכפלה יש מערות קדומות, אך בשל קדושת המקום למוסלמים טרם נחקרו המערות מחקר מקיף וממצה. היום ידועות לפחות ארבע כניסות למערות בתחום מערת המכפלה וסביבותיה הקרובות, אך אין מיפוי של הכניסות ולא ברור לאן הן מוליכות.

שתיים מן הכניסות ידועות מזה זמן רב, לפחות מן התקופה הצלבנית. אף־על־פי כן רווחו סיפורים על שומר־מיסגד בתקופה הערבית הקדומה, שניסה להיכנס למערה וצנח אינ־אונים. בשנת 1119 נכנסו נזירים צלבנים דרך פתח שליד מצבת יצחק, אל מערכת פרוזדורים וחדרים תת־קרקעיים.⁴ הכניסה היתה קשה, שכן הפתחים היו חסומים בקירות בנויים היטב. מאמצי הנזירים נשאו פרי והם גילו חדר עגול, 'בסיליקה' בלשונם, ומאחוריו שתי מערות. במערה הפנימית נתגלו להם עצמות אברהם ויצחק, ובמערה החיצונית — עצמות יעקב. כמור־כ הם מצאו 15 כדים מלאים בעצמות, שאותן זיהו כעצמות בני־יעקב. הנזירים רחצו את העצמות בטקס גדול והתקינו את המערכת לביקור תיירים ועולי־רגל על־ידי בניית מדרגות־כניסה לפרוזדור התת־קרקעי. ר' בנימין מטודלה ביקר במערה בשנת 1170, ואף הוא מתאר שלוש מערות, זו מאחורי זו.⁵

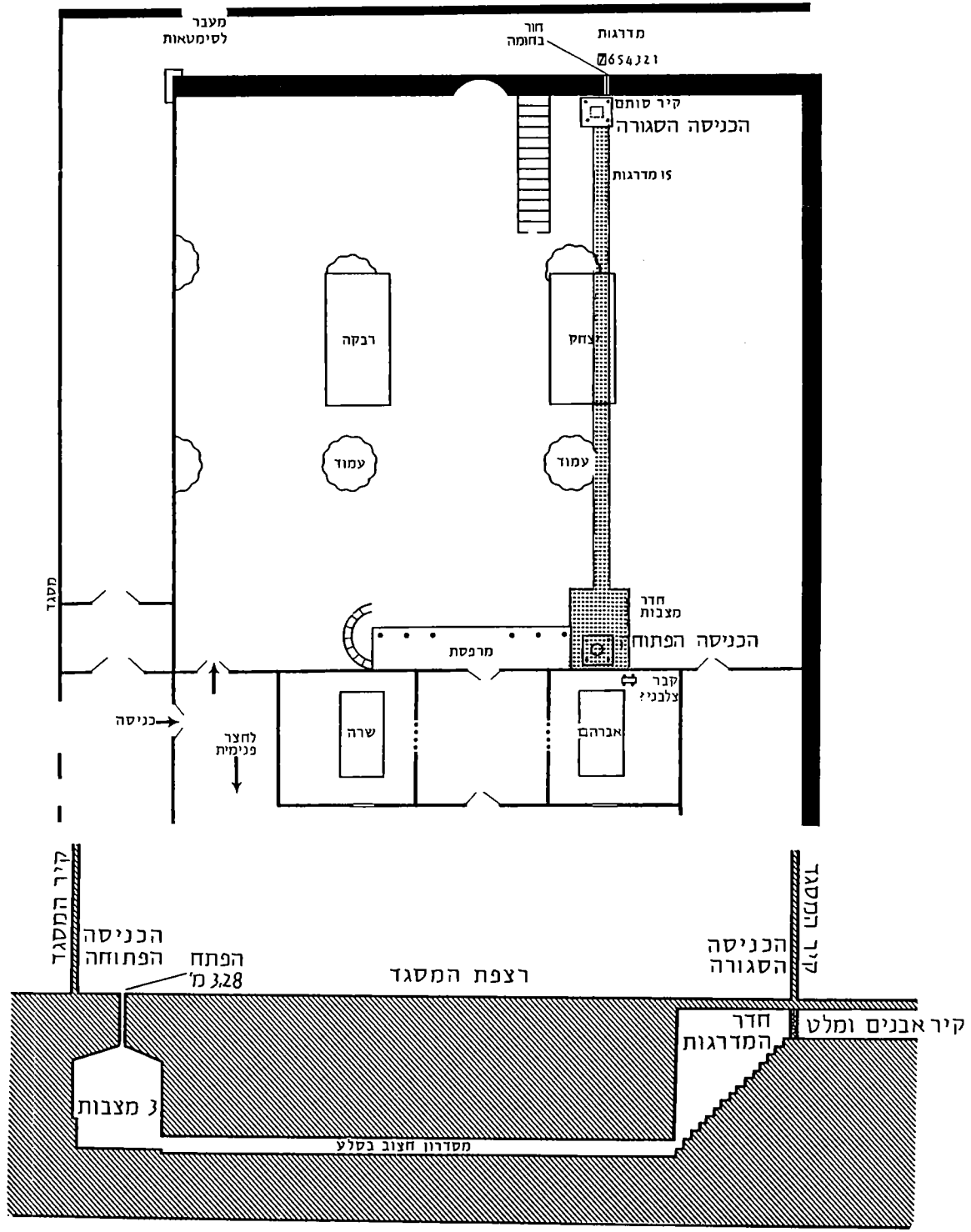
כיום ידועים שני פתחי הכניסה למערכת תת־קרקעית זו. ליד הקיר הדרומי־מזרחי של המיסגד, סמוך לבימת הדרשה (מינבר), ניצב מיבנה קטן דמוי אפיריון שהוקם בתקופה הצלבנית, ובאריחי רצפתו מצוי פתח, החסום היום בקיר־אבנים ומלט. מן הפתח הזה מוליכות מדרגות אל מסדרון תת־קרקעי, ואין ספק שאלו המדרגות שהתקינו הצלבנים. מעניין לציין, שאל פתח זה בדיוק מכוון חור בחומת המיתחם, ועד לחור זה, מול המדרגה השביעית בגרם המדרגות העולה למיתחם, הותר

D.M. Jacobson, 'The Plan of the Ancient Haram el Khalil in Hebron', *Palestine Exploration Quarterly* [=PEQ], 113 (1981), pp. 73-80

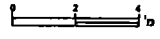
2 כך אפשר להסיק מספר היובלים ל, כא, המתאר את סדר הקבורות במערה.

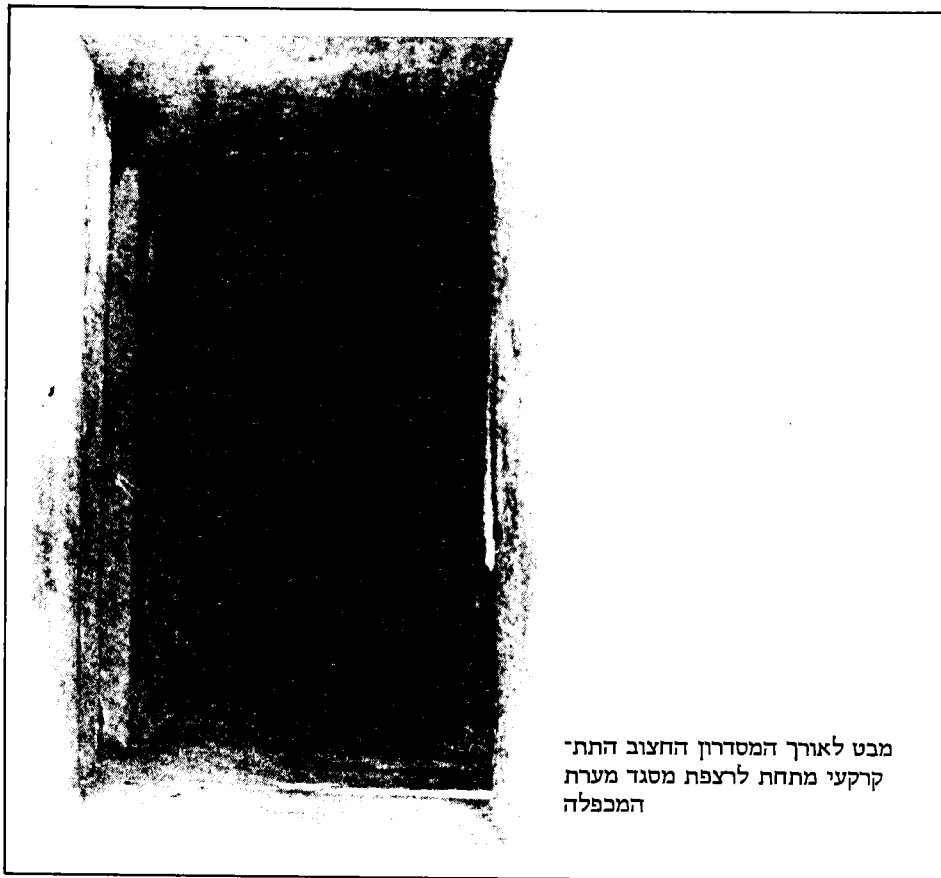
3 כך מוסר הנוסע עלי מהראט, שביקר בירושלים בשנת 1172 ושמע על המאורע שהתרחש בשנת 1119. G. Le Strange, *Palestine Under the Moslems*, Beirut 1965, p. 317 [להלן: לה־סטריינג'].
4

5 מ"צ אדלר (מהדיר), ספר מסעות של ר' בנימין ז"ל, על־פי כתבי־יד, ניריורק [ללא ציון שנה], עמ' מא.



מערת המכפלה - תכנית המסגד וחתך המסדרון שמתחת לרצפת המסגד





מבט לאורך המסדרון החצוב התת-קרקעי מתחת לרצפת מסגד מערת המכפלה

ליהודים מאז המאה ה־10 לעלות ולהתפלל.⁶ הן מתיאורי הנזירים הצלבנים והן מדיווח על ביקור שנערך במערכת לפני מספר שנים מסתבר שקירות המסדרון התת-קרקעי, שאורכו 17.5 מ', רוחבו 60 ס"מ וגובהו 1.06 מ', מדופנים בלוחות-אבן גדולים, מסותתים ומותאמים היטב.⁷ התקרה עשויה אף היא לוחות-אבן. המסדרון מוביל לחדר תת-קרקעי, שמידותיו 2.99 × 2.84 מ' ותקרתו מקומרת. בשיא הקמרון מצוי פתח עגול, הנפתח לרצפת המסגד. דרך פתח פתוח זה נוהגים לזרוק פתקי בקשה, מטבעות-כסף, לשלשל מנורות-שמן, ואף אפשר לשלשל דרכו — כחבל — אדם. נראה שחדר זה הוא ה'בסיליקה' שמצאו הנזירים הצלבנים. המערות החצובות שהסתעפו מן ה'בסיליקה' הזו, אינן ידועות היום.

הבנייה המדויקת של המסדרון והחדר והשימוש באבנים מסותתות למשעי לדיפון הקירות מעידים, שהמערכת התת-קרקעית הזו שופצה בימיו של הורדוס בהתאם לרוח זמנו, כחלק מבניית מיתחם מערת המכפלה. שיפוץ קדום זה טשטש את צורתה המקורית של המערה.

6

6 למשל: מסעות ארץ ישראל לר' משה בסולה, מהדורת י" בן-צבי, ירושלים תרצ"ח, עמ' יב.
7 מ' דיין, 'מערת המכפלה — המערה שמתחת למסגד', קדמוניות, ט, 4 (תשל"ז), עמ' 129-131.

פתח לחדר תת-קרקעי אחר מצוי ליד מצבת-אברהם. דיווח עליו הקולונל מיינרצהאגן, קצין מודיעין בצבאו של אלנבי, שנכנס למערת המכפלה לרגל תפקידו בשנת 1917.⁸ מיינרצהאגן ראה דלת-אבן פתוחה ליד מצבת-אברהם, נכנס דרכה במדרגות לחדר תת-קרקעי ששטחו כ-4 × 5 מ', וברצפתה ראה מיבנה, כעין מצבת-קבורה צלבנית. מאז ימי מיינרצהאגן אין ידיעות על כניסה לחלל זה, ואין לדעת אם הוא אחד מחדרי המערכת התת-קרקעית הגדולה שנמצאה על-ידי הנזירים הצלבנים, או חדר עצמאי.

החוקר האיטלקי פיירוטי דיווח על פתח אחר, ואולי פתחים נוספים לחלל תת-קרקעי, במיסגד ג'אוליה הסמוך למערת המכפלה, מצפון-מזרח לה.⁹

בעת פעולות תיקון ושיפוץ שנעשו לפני שנים אחדות בגן שלפני החזית הדרומית-מערבית של מיבנה מערת המכפלה, נתגלתה מערה מעוגלת שקוטרה 8 מ', גובהה כ-4-5 מ' וקרקעיתה נמצאת כ-15 מ' מתחת לפני הסלע. לפיכך הדעת נותנת, שהכניסה למערה היתה בפיר עמוק. המערה שימשה החל מהתקופה הרומית כבור-מים, כמוה כמערה דומה שנמצאה ממערב לה.¹⁰

שיחזורים אפשריים לצורת המערה המקורית

ל"א ונסאן, שפרסם בשנת 1922 את המחקר המפורט ביותר על מערת המכפלה שיצא עד היום, שיער שכל הפתחים שבתוך מיתחם מערת המכפלה קשורים למערה מקורית אחת, אשר תפסה את מרבית השטח שמתחת למיתחם. כדי לסבר את העין, לקח ונסאן צורת מערה שנמצאה בג'בל ג'עבריה שמעל מערת המכפלה, הכפיל את שטחה והציע אותה כצורה אפשרית של מערת המכפלה המקורית. לדעתו, הפתח הראשי למערה משוחזרת זו היה בצד הדרומי-מערבי שלה, מתחת למקום 'מצבת-יוסף'.¹¹ שחזור זה, שאינו מתחשב בפירי הכניסה למערכת התת-קרקעית שבתוך המיסגד ולא בפתחים שראה פיירוטי, אותם מבטל ונסאן כדמיוניים — נתקבל על-ידי רבים.

כיום, לאור הממצא בחזית מערת המכפלה,¹² המאפשר לשקול מחדש את עניין הפתחים הרבים לחללים התת-קרקעיים, ובייחוד לאור מציאותם וחפירתם של בתי-קברות רבים מסוף האלף השלישי לפני-הספירה (היא תקופת הברונזה התיכונה א' לפי המינוח המקובל, או התקופה הכנענית הקדומה ד', לפי הצעות חדשות) בהר-חברון,¹³ נראה שיש בידינו להציע שחזור אחר לצורת המערה המקורית. בסקרים ובחפירות נתגלו בתי-קברות מרוכזים, בני עשרות או מאות

8 L.H. Vincent, E.J.H. Mackey & F.M. Abel, *Hebron, le Haram*: ראה: *el-Khalil*, Paris 1923, pp. 58-61

9 ראה ונסאן (לעיל הערה 8), עמ' 53-66, ובתרגום עברי: ל"א ונסאן, 'מערכת הקברים של האכות', ע' אבישר (עורך), ספר חברון, 'ירושלים תש"ל, עמ' 277-283. וכן: E. Pierotti, *Machpela ou Tombeau des Patriarches à Hébron*, Lausanne 1869, p. 92 & p. 94

10 ד' ייבין, 'הערות לגבי המבנה של "מערת המכפלה"', עתיקות, ז (תשל"ד), עמ' 58-60.

11 ונסאן (לעיל, הערה 8), עמ' 62-63.

12 ייבין, לעיל, הערה 10.

13 W.G. Dever, 'A Middle Bronze I Site on the West Bank of the Jordan', *Archaeology*, 25 (1972), pp. 231-233; Idem, 'A Middle Bronze I Cemetery at Hirbet el-Kirmil', *Eretz Israel*, 12 (1975), pp.

קברים. מערות הקבורה בבתי-קברות אלה קטנות יחסית, והכניסה אליהן היתה מלמעלה, בפיר אנכי שעומקו שונה, על-פי תנאי המיסלע במקום. לפיכך מתקבל מאוד על הדעת, שאזור מערת המכפלה היה גם הוא בית-קברות מטיפוס זה, והיו בו הרבה מערות ששטחן קטן והכניסה אליהן בפירי-כניסה מאונכים. משנחצבו מערות אלה, הן חזרו ושימשו לקבורה במשך דורות רבים, ומאות שנים אחרי חציבתן המקורית שוב שימשו רבות מהן לקבורה.¹⁴ ייתכן מאוד, שהמערה שקנה אברהם היתה אחת מקבוצה של מערות-קבורה כאלו, שנחצבו באזור הר-חברון בסוף האלף השלישי לפני-הספירה. ואכן, על קיומה של קבוצת-קברים — ולא של קבר בודד — אנו שומעים מפי אנשי חברון עצמם: 'במבחר קברינו קבור את מתך, איש ממנו את קברו לא יכלה ממך מקבור מתך' (בראשית כג ו').¹⁵

מערת המכפלה בחברון היא אפוא אתר, שראשיתו בקבורה וסופו בקבורה, והוא נתקדש מתוך ייחוסו לאבות האומה.

הר-הבית בירושלים

מבחינת תפקידו והקשרי קדושתו, עומד הר-הבית בניגוד גמור למערת המכפלה. אם בחברון האתר היה מראשיתו מקום-קבורה, כזה נשאר וכוזו נתקדש, הרי שעל-פי הסיפור המקראי, מקום מיתחם הר-הבית היה במקורו גורן, דהיינו מיתקן חקלאי שמחוץ ליישוב. הגורן היתה שייכת לארונה, המלך היבوسی האחרון של ירושלים, וממנו נקנתה על-ידי דוד, שהקים בה מזבח. על מקום זה נבנה ברבות הימים המקדש הראשון, אחריו המקדש השני, ואחריו סדרת מבנים מקודשים לדתות שונות. קדושת המקום אינה נובעת אם כן, על-פי המסורת, מן ההקשר של קברי-אבות נעוצים, אלא מהיותו מקום המקדש, הבסיס הארצי של הפולחן היהודי ומקור הטהרה. ואף-על-פי-כן, יש כמה רמזים לכך, שאולי השימוש הקדום ביותר שנעשה בהר-הבית היה דומה לזה שבחברון — דהיינו בית-קברות מסוף האלף השלישי לפני-הספירה, והדי קיומו לא נימחו, לא בשטח ולא במסורת.

על מקומם המדויק של המקדשים בתוך תחומי הר-הבית חלוקות הדעות. אך מקובל על רוב החוקרים, שהאלמנט הטבעי הבולט ביותר ברחבת הר-הבית — הסלע — היה כלול בדרך זו או אחרת במקדש ובפעולתו הפולחנית, בין אם עמד עליו קודש הקודשים או מזבח העולה הגדול.¹⁶ על-פי הצעה אחרת, היה הסלע בין האולם ובין קודש הקודשים,¹⁷ ואילו דעתו יוצאת הדופן של קאופמן מנתקת את המקדש ממרכז רחבת הר-הבית והסלע ומעתיקה אותו צפונה.¹⁸ לפי דעת-יחיד

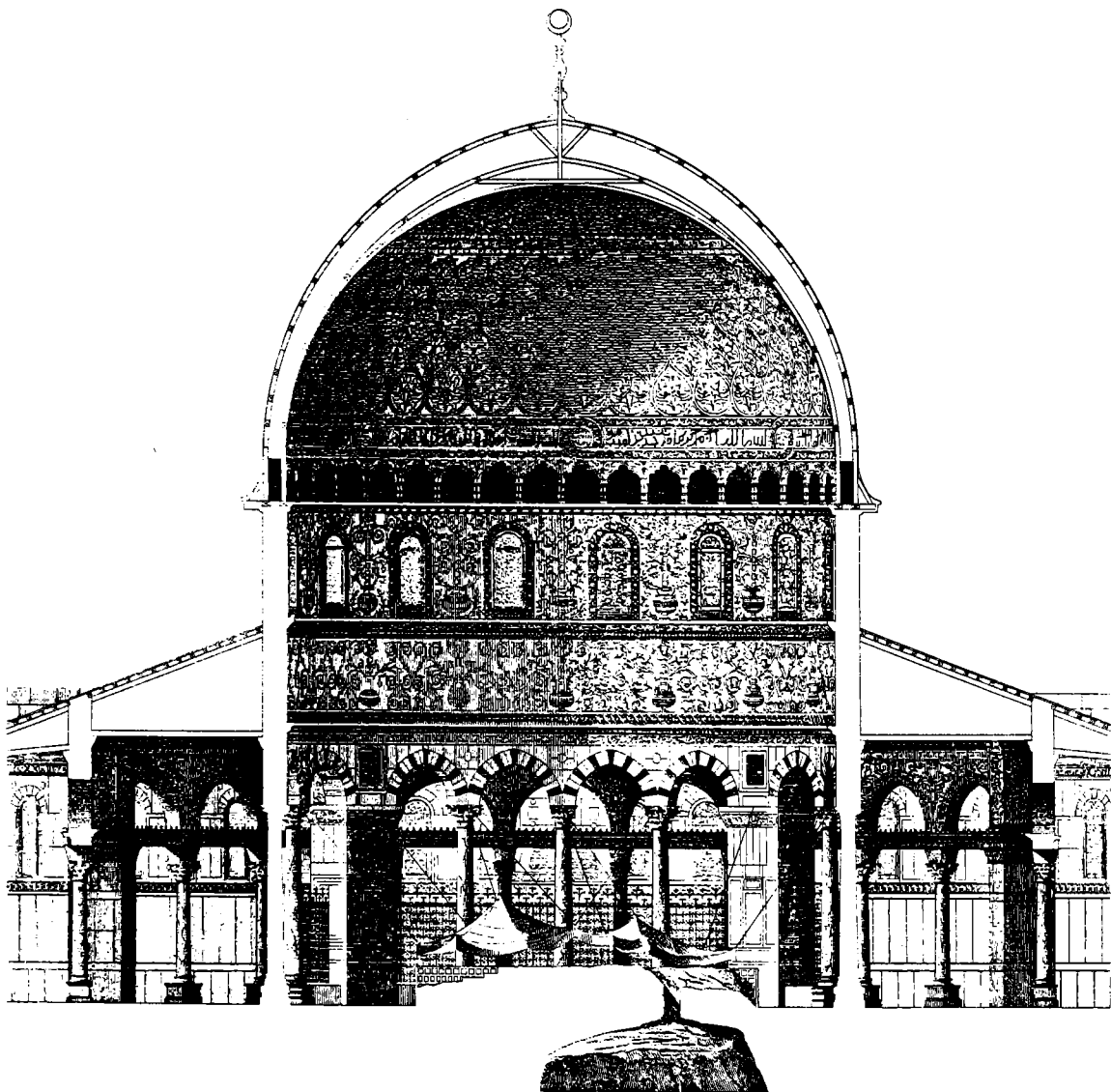
14 רבקה גונן, 'בית קברות מתקופת הברונזה התיכונה באפרת שבהר חברון', קדמוניות, יד, 1-2 (תשמ"א), עמ' 29-25.

15 כמובן, אין להסיק מכך מתי נעשתה העיסקה של קניית המערה, שהיתה יכולה להתבצע בכל תקופה לאחר זמן החציבה המקורית, ולפיכך אין לראות באמור לעיל הערה לקביעת זמנה של תקופת האבות.

16 דיעות לכאן ולכאן נשמעות מן הימים הראשונים של המחקר המדעי של ירושלים. ראה: C.C. Warren & C.R. Conder, *Survey of Western Palestine*, III: Jerusalem, London 1884, pp. 98-100; "ידין, 'הבית הראשון', מ' אבי-יונה (עורך), ספר ירושלים, ירושלים תשט"ז, עמ' 187; M. Avi-Yonah, *Jerusalem Revealed*, Jerusalem 1975, p. 13; 'Jerusalem of the Second Temple Period', M. Avi-Yonah (ed.)

17 D.M. Jacobson, 'Ideas Concerning the plan of Herod's Temple', *PEQ*, 112 (1980), pp. 33-40

18 A. Kaufman, 'Where the Ancient Temple of Jerusalem Stood', *Biblical Archaeology Review*, IX, 2 (1983), pp. 40-61



כיפת הסלע והמערה מתחתה — חתך אורך לפי דה-יונגה, 1846

זו, היה הסלע חלק מבסיס ארמונו של שלמה. לא כאן המקום לדון במכלול הבעיות הקשורות במיקום המדויק של בתי-המקדש. ברצוני אך להפנות את תשומת-הלב לעניין ידוע, אך סתום, בהר-הבית — המערה שמתחת לסלע.

9

המערה שמתחת לסלע

מתחת לסלע עליו עומד היום מיבנה כיפת הסלע, מצויה מערה שיוורדים אליה ב-14 מדרגות מן הצד הדרומי. המערה כמעט רבועה ומידותיה 7.40×7.05 מ'. גובה התקרה נע בין 2.06 ל-2.62 מ' מן הרצפה, שהיא במקורה בלתי-רגולארית ובה לפחות שקע אחד. כשדרכו על לוח השיש המכסה

שקע זה, נשמע הד עמום, ועל כן צמחו סביבו אגדות והשערות שונות. עד היום קוראים המוסלמים לחלל זה 'בור הרוחות' ומאמינים שכאן עצורות נשמות בני-האדם היורדות שאולה. חוקרי המאה הי"ט שיערו השערות מפליגות לגביו, כגון שכאן ראשיתה של מנהרה המוליכה לקדרון. הקפטן מ' פארקר חפר בעורמה במקום 'בור הרוחות' ועורר סערה גדולה בעולם המוסלמי.¹⁹ לאחר החפירות נתברר, שלוח השיש הוסט ממקומו, ככל הנראה בידי פארקר ואנשיו, ומתחתיו נמצא שקע רדוד שעומקו כ-25 ס"מ בלבד.²⁰ בתקרת המערה מצוי פיר עגול, המחבר את פני הסלע עם המערה. כנראה, שלפיר זה התכוון הנוסע מבורדו, שביקר בירושלים בשנת 333 ודיווח על 'הסלע המנוקב' (Lapis Pestusus) על הר-הבית.²¹

הצורה הנוכחית של הסלע ושל המערה שמתחתיו ניתנה להם בתקופה הצלבנית. הצלבנים הפכו את מיבנה כיפת הסלע לכנסייה בשם 'מקדש האדון' (Templum Domini). הנוסע איבן אל-אתיר מספר, שהפרנקים חצבו בסלע אבנים ומכרו אותן כמזכרות וחפצי-קודש לעולי-הרגל לירושלים, ואף שיוקו אותן למכירה בשוקי קונסטנטינופול וסיציליה. כדי למנוע את הסרת הסלע כולו, ריצף אותו אחד ממלכי הצלבנים בריצוף שיש.²² ריצוף זה הוסר אחר-כך על-ידי צאלח א-דין. מדרגות היורדות למערה נזכרות כבר אצל מוקדסי. בזמנו גובה המערה היה כגובה אדם, ותכניתה 'לא מרובעת ולא עגולה'.²³ בתקופה הצלבנית נקראה המערה 'Confessio' ושימשה מקום-יודי. נראה שהצלבנים נתנו למערה את צורתה המרובעת, שיפצו את מערכת המדרגות והתקינו פתח-כניסה מעוטר בראשן. קלרמון-גנו בדק את סימני החציבה בקיר השמאלי של המדרגות ומצא בהם עדות לכלי-עבודה מימי-הביניים.²⁴ עלי אל הראט, שביקר בירושלים בשנת 1173, מציין שתי מסורות מעניינות בקשר למערה שמתחת לסלע. הוא קורא לה 'מערת הרוחות', ומאמין כי למקום זה יאסוף אללה את רוחות המאמינים — מסורת שנשמרה בשם 'בור הרוחות' לשקע שמתחת לרצפה. הוא גם מציין, שבמערה נמצא קברו של זכריה הנביא.²⁵ המסורת המוסלמית קושרת אפוא את המערה עם מקום-קבורה. היש לכך עדויות גם במסורות היהודיות?

המערה שמתחת לסלע במסורות התלמודיות

תיאורים בני זמנם של המקדשים הראשון והשני אינם מזכירים כלל את הסלע. מקורות מאוחרים מספרים על: 'אבן היתה שם מימות נביאים ראשונים ושחיה היתה נקראת גבוהה מן הארץ שלש אצבעות. שבתחילה היה שם ארון נתון עליה, משניטל ארון עליה היו מקטירין קטורת שלפני ולפנים' (תוספתא, יום הכיפורים ג 6, [מהדרת צוקרמנדל עמ' 186]). אין הזכרה מפורשת של המערה שמתחת לסלע, ועל כן אין לדעת איזה שימוש נעשה במערה זו, אם בכלל. ואף-על-פי-כן, יש הזכרות עמומות בתלמוד על דבר קיומה של מערה מתחת להיכל, ואף השערות למה שימשה.

19 'בן חנניה, 'חלול קודש של משלחת ארכיאולוגית בריטית', ידיעות בחקירת ארץ ישראל ועתיקותיה, יד (תש"ח), עמ' 51-55. תודתי נתונה לפרופ' זאב וילנאי שהיפנה את תשומת לבי לרשימה זו.

20 איזכורו היחיד של שקע זה מצאתי אצל ג' הורביץ, ירושלים בספרותנו, ירושלים 1964, עמ' 196, ללא ציון מקור למידע זה.

21 'Itinerarium Burdigalense', ed. Geyer, *Itineraria Hierosolymitana*, Pragae 1898, pp. 21-22

22 לה-סטריינג' (לעיל, הערה 4), עמ' 134.

23 שם, עמ' 123.

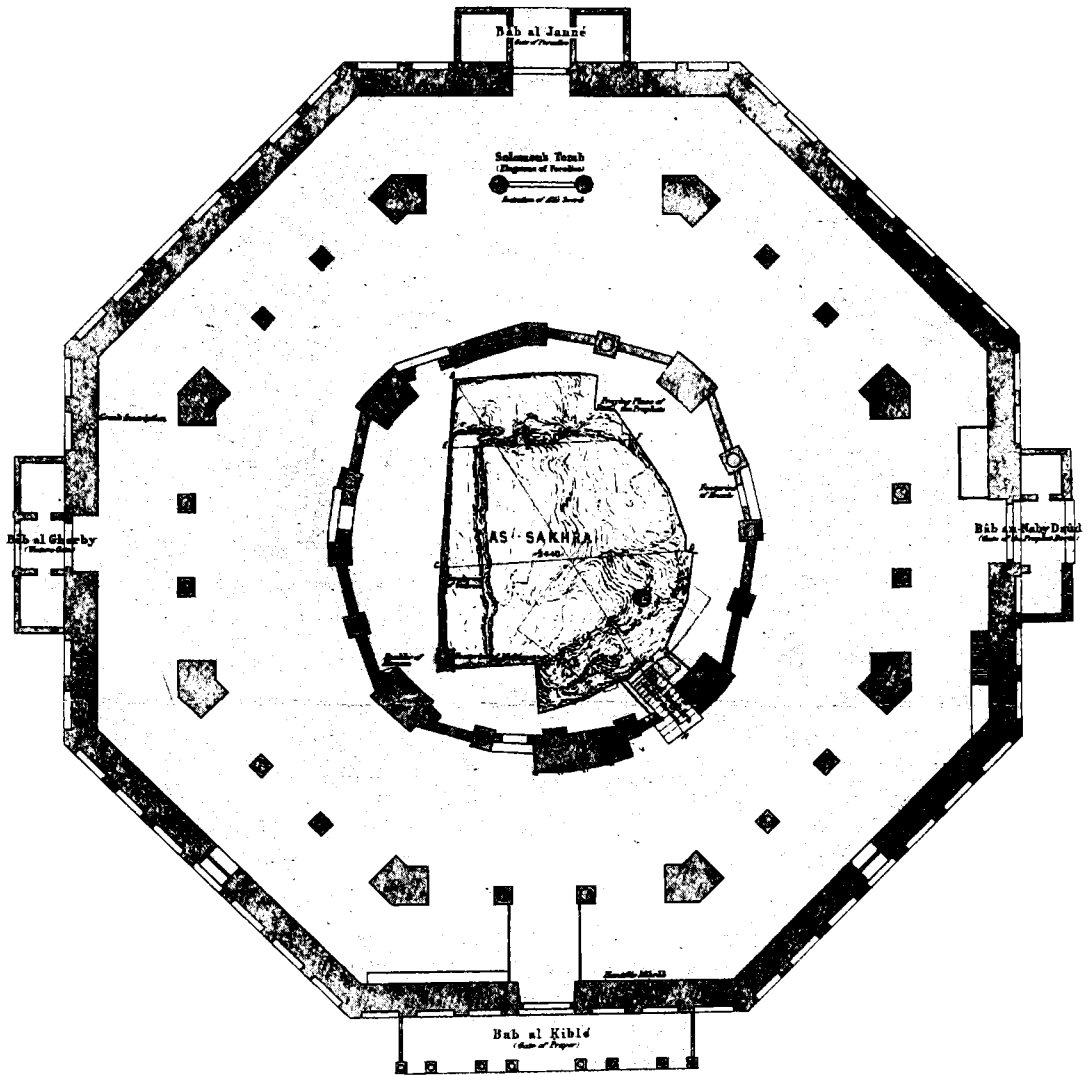
24 C. Clermont-Ganneau, *Archaeological Researches in Palestine 1873-1874*, I, Paris 1899, p. 222

25 לה-סטריינג' (לעיל, הערה 4), עמ' 132.

ORDNANCE SURVEY OF JERUSALEM

KUBBAT AS SAKHRA

(Dome of the Rock)



כיפת הסלע והסלע — חתך רחב לפי סקר ירושלים של וילסון, 1865

11

לפי השערה אחת, שימשה המערה מקום-גניזה, ככתוב: 'מעשה בכהן אחד שהיה מתעסק וראה הרצפה שהיא משונה מחברותיה. בא ואמר לחברו. לא הספיק לגמור את הדבר עד שיצתה נשמתו, וידעו ביחוד [בבירור] ששם הארון נגנז' (ירושלמי, שקלים מט ע"א). ועוד מוסיף הירושלמי: 'משנגזו הארון נגזו עמו צנצנת המן וצלוחית שמן המשחה ומקלו של אהרן ופרחיו ושקדיו וארגו שהשיבו פלשתים אשם לאלהי ישראל. מי גנזו יאשיהו גנזו' (ירושלמי, שקלים מט ע"ב).

מפתיע ומעניין הרבה יותר הוא סיפור על מימצא מיוחד מתחת למזבח, שנמסר פעמים אחדות במקומות שונים בתלמוד. עולי-בבל החלו לבנות את בית המקדש השני עם הגיעם לירושלים, וכשעמדו להרחיב את המזבח, גולגלתו של ארנן היבوسی מצאו מתחת למזבח (ירושלמי, סוטה כ ע"א; ירושלמי, נדרים לט ע"ב). הכהנים, שלא ידעו האם הגולגולת מטמאה את המקדש, שאלו בעצת חגי הנביא וננזפו. מסורת אחרת מספרת, שהגולגולת נמצאה בעת שיפוץ המקדש על-ידי חלקיהו, כהן גדול בימי יאשיהו, שהיה ממונה על בדיק הבית, או בימי חזקיהו מלך יהודה (ירושלמי, פסחים לו ע"ב). ר' סימון בן זבדי, שמשמו נמסר הסיפור, ור' שמואל בר' נחמן היו בדעה; 'אפילו עשה כמה בטהרת הקדש, לא יצא ידי טהרת הקדש' (ירושלמי, סנהדרין יח ע"ב; ירושלמי, פסחים לו ע"ב).

כל ההזכרות על מציאת גולגלתו של ארונה (ארנן) היבوسی נמסרו מפיו של ר' סימון בן זבדי. אמורא מן הדור השלישי שחי בשנים 290-320 לספירה,²⁶ אך דבריו מוסכים על ראשית תקופת הבית השני או על תקופת הבית הראשון. אין אנו יודעים כיצד נתגלגלה המסורת שנמסרה מפי אמורא זה.

זאת ועוד; בדברי חכמים מופיעות פעמים אחדות אמרות תמוהות נוספות. כך, למשל: 'כל הקבור בארץ ישראל כאילו קבור תחת המזבח... וכל הקבור תחת המזבח כאילו קבור תחת כסא הכבוד' (אבות דר' נתן כו יא, [מהדורת שכטר, עמ' 82]; תוספתא, עבודה זרה ד 3 [מהדורת צוקרמנדל עמ' 466]). וכבר הביע שאלו ליברמן פליאה, 'שהרי קבורה תחת המזבח היא חילול הקודש, הואיל והמת יטמא את הקרבנות העולים עליו'.²⁷ ליברמן אף מביא בהקשר זה את המסורת, שאפרו של יצחק היה יסודו של המזבח,²⁸ ומציין את חשיבות אפרו של יצחק, ולמעשה אפרו של האיל שהועלה קרבן במקום יצחק, בהגדרה מדויקת של מקום המזבח החיצון. ליברמן רואה באמרות אלה השפעת טקסים אליליים של בניית מזבחות מאפר קרבנות על יצירת הדרוש והאגדה היהודיים ומציע 'שכמה דרכי פולחן משותפים היו רווחים בעולם ים התיכון במאתיים השנים שלפני חורבן בית שני'.²⁹

דומה, שצירוף כל הקטעים והרמזים הללו מביא למסקנה, כי יש בהם הד לידיעה עמומה, שמתחת למקדש, או ביתר דיוק מתחת למזבח, היה קבר.

אולי גם הפחד מפני 'קבר התהום', שהביא לבנייה מיוחדת של תשתית מיתחם הר-הבית ככתוב: 'הר הבית והעזרות תחתיהן חלול מפני קבר תהום' (משנה, פרה ג ג) מעיד על כך, שידוע היה כי נמצא קבר או קברים בתחום המקדש. כמובן, שידיעה זו היתה יכולה להטיל ספק בטהרת המקדש, דבר המשתקף בדברי ר' סימון בן זבדי ור' שמואל בר' נחמן דלעיל, ועל כן אין אנו שומעים עליה במפורש אלא רק במרומז, בדברי אגדה ומדרש.

המערה שמתחת לסלע קבר ותפוצת בתי-קברות באזור ההר כאמור, הן צורת הסלע והן צורת המערה שושטשו במהלך תקופות שונות, וכיחוד בתקופה הצלבנית. מבדיקת המערה נראה, שהפרט היחיד שנשאר פחות או יותר ללא שינוי, הוא הפיר

26 מ' מרגליות, אנציקלופדיה לחכמי התלמוד והגאונים, ב, תל-אביב תשל"ג, עמ' 687.

27 ש' ליברמן, יוונית ויוונית בארץ ישראל, ירושלים תשכ"ג, עמ' 269.

28 שם, עמ' 270.

29 שם, עמ' 271.

העגול היורד דרך תקרת המערה. צורתו העגולה של הפיר, חציבתו המדויקת וקוטרו (סביב 60 ס"מ) — כל אלה הם מסימניהם של פירי-כניסה למערות-קבורה, שנחצבו לרוב באזורי ההר של ארץ-ישראל בסוף האלף השלישי לפני-הספירה. הייתכן שהמערה שמתחת לסלע היתה קבר קדום, שיוחס בתקופות מאוחרות לארונה היבوسی, או למקום הנחת אפרו של יצחק, או — לפי המסורת המוסלמית — למקום קברו של זכריה הנביא, או למישכן הרוחות בכלל?³⁰

בדיקה של תפוצת בתי-הקברות מתקופה זו שנתגלו בהר-חברון, יהודה ושומרון, מצביעה על כמה ריכוזים גדולים שלהם, כולם על גב ההר או סמוך לו, ממערב וממזרח. ידועים בתי-קברות באזור כרמל שמדרום-מזרח לחברון, בג'בל קעקיר שממערב לחברון, בחברון עצמה (לפי ההצעה דלעיל), באפרת ובאלעזר שבין חברון לבית-לחם, באזור גבעון, בית-אל ועין-סמיה שמצפון-מערב, מצפון ומצפון-מזרח לירושלים.³¹ יש בהם בתי-קברות ענקיים, בני מאות קברים, כעין-סמיה, ובתי-קברות קטנים, כמו זה שבאפרת, המונה 31 קברים בלבד.³² תמונה זו מבליטה חלל כמעט ריק באזור ירושלים. אם כי ירושלים וסביבותיה נחקרו וניבנו בתנופה גדולה במאה השנים האחרונות, לא דווח על מציאת בתי-קברות מן התקופה הנדונה בכל האזור כולו, להוציא קבר אחד בין הקילומטר ה-3 וה-4 על כביש ירושלים-יריחו,³³ ו-11 קברים במרומי הר-הזיתים.³⁴ לעומת זאת, נמצאו שבתי-חרסים מסוף התקופה או מראשית תקופת הברונזה התיכונה א' במדרון המערבי של עיר דוד בחפירותיהם של דנקן ומקליסטר.³⁵ חרסים אלה לא נמצאו במערות-קבורה אלא בתוך עיים ושפכים על הסלע; לפיכך נראה שאלה שבתי-חרס של יישוב דל בן התקופה, מן הסוג שמהותו הולכת ומתבהרת בשנים האחרונות.³⁶ ייתכן, שבתי-הקברות של יישוב זה היה במעלה הגבעה, באזור הנקרא היום הר-הבית וסביבותיו. כידוע, כל שטח הר-הבית מנוקב בכורות ובמאגרי-מים, חלקם בנויים וחלקם חצובים בסלע. ייתכן, שהמאגרים החצובים בסלע היו בראשיתם קברים, ואחדים עוד שומרים על הפיר המאונך.³⁷ ברבות הימים הם שינו את צורתם ואת תפקידם. אפשר אולי אף להרחיב את היריעה ולהציע, שסידרת החללים החצובים בסלע שנמצאה בחפירות לרגלי הכותל המערבי של הר-הבית,³⁸ היתה בראשיתה קברים מן התקופה הנדונה, שפשטו צורה ולבשו צורה — חלקם כקברים בעלי ארובה מתקופת הבית הראשון, וחלקם אף

30 מעניין להזכיר לגבי מציאת גולגולתו (דווקא!) של ארנן היבوسی, שבקבר אחד בבית-הקברות באפרת. בתוך שקע רדוד ברצפה, נמצאה גולגולת שהונחה בזווית רבה ונקבעה במקומה בעזרת כמה אבנים קטנות. מימצא זה טרם פורסם, וראה גונן, לעיל, הערה 14.

31 ראה: W.G. Dever, 'New Vistas on the EB IV ("MB I") Horizon in Syria-Palestine', *Bulletin of the American Schools of Oriental Research* [=BASOR] 237 (1980), pp. 35-64

32 גונן (לעיל, הערה 14).

33 Y. Sa'ad, 'A Bronze Age Tomb Group from Heblat el Amud, Silwan Village Lands', *Annual of the Department of Antiquities of Jordan*, VIII-IX (1964), pp. 77-80

34 Kathleen M. Kenyon, *Digging Up Jerusalem*, London 1974, pp. 80-81

35 R.A.S. Macalister & G.J. Duncan, 'Excavations on the Hill of Ophel, 1923-1925', *Palestine Exploration Fund Annual*, IV (1926), pp. 173-174

36 דוור (לעיל, הערה 31), עמ' 42-45.

37 וורן וקונדר (לעיל, הערה 16), עמ' 217-255 ומפה בעמ' 117. בורות מס' 4, 23, 25, 34, שבמפה זו חצובים כולם בסלע ונמצאים על הפלטפורמה העליונה שמסביב לכיפת הסלע. בבור 4 מצוין במפורש הפיר.

38 ב' מזר, 'החפירות הארכיאולוגיות ליד הר הבית', ארץ ישראל, י (תשל"א), עמ' 22-25.

כמקוואות-טהרה מימי הבית השני. הנה כי כן, ייתכן שבהר-הבית וסביבותיו היה בית-הקברות של ירושלים בפרק-זמן זה. יחס טופוגרפי דומה בין יישוב לבין בית-קברות נתגלה באפרת. בעוד בית-הקברות נמצא על מדרון סלעי גבוה, ממוקם היישוב הסמוך בשולי העמק, נמוך משטח בית-הקברות.³⁹

ייתכן שהקברים הקדומים, או אחדים מהם, שימשו שוב בראשית תקופת הברונזה התיכונה ב', כעדות שברי כלי החרס שנמצאו בכיסי-סלע סביב הקברים שממערב להר-הבית.⁴⁰ מעניין, שחרסים כה קדומים נתגלו רק בשטח המצומצם שמסביב לקברים, בעוד שבכל השטח הנרחב של החפירות לרגלי הר-הבית השברים הקדומים ביותר הם מן המאה הח' לפני-הספירה. לעומת זאת הולכת ונחשפת במדרון המזרחי של עיר דוד חומת-עיר⁴¹ בת התקופה, המשכה של החומה שכבר גילתה קתלין קניון מעל מעין הגיחון.⁴² צמודים לה קטעי-קירות, בוודאי של בתי-מגורים. גם בבתי-קברות אחרים באזור ההר שימשו אחדים מן הקברים של סוף האלף השלישי לפני-הספירה שוב בראשית תקופת הברונזה התיכונה ב', כגון בחורבת כרמל, באפרת ובעין-סמיה.⁴³ לאחר-מכן פסקה הקבורה בכל בתי-הקברות הללו. כזכור, השטח הגבוה ביותר במרומי הר-הבית, אזור הסלע, הפך בזמן מן הזמנים לגורן של העיר,⁴⁴ ולימים נבנה עליו המקדש. כמובן שהשרידים של השימוש הקדום המקורי של האזור כבית-קברות נעלמו, והקברים הקדומים שינו את צורתם ואת תפקידם.

סיכום

מוצעת כאן השערה, אשר קשה לבדוק אותה בדיקה מדעית מדויקת, בשל ריחוק הזמן ושינוי הייעוד של המקום. לפי השערה זו הן מקום מערת המכפלה בחברון והן הר-הבית וסביבותיו בירושלים היו בראשיתם בתי-קברות של קברי-פיר חצובים בסלע מסוף האלף השלישי לפני-הספירה והם משתבצים היטב בשרשרת בתי-הקברות של ההר המרכזי של ארץ-ישראל. בית-הקברות שבחברון המשיך ביעודו המקורי והפך לימים למקום קבורה מקודש. לעומת זאת היה כרבות הימים בית הקברות שבירושלים למקום המקדש. אך זכר יעודה הקדום של מערת-קבורה אחת – המערה שמתחת לסלע שעל הר-הבית – עולים מדברי מדרש ואגדה יהודיים ומוסלמיים.

39 גונן (לעיל, הערה 14).

40 מזר (לעיל, הערה 38), עמ' 23.

41 Y. Shiloh, 'Jerusalem, City of David 1982', *Israel Exploration Journal*, 33 (1983), p. 130; "שילה,

עיר דוד 1983', חדשות ארכיאולוגיות, פג (סתיו תשמ"ד), עמ' 41.

42 קניון (לעיל, הערה 34), עמ' 82-90.

43 W.G. Dever, 'MB IIA Cemeteries at 'Ain es-Samiyeh and Sinjil', *BASOR*, 217 (1975), pp. 23-36

44 בהקשר זה מעניין להזכיר את דעתו של טור-סיני בדבר הקשר בין גורן לבין מקומות פורענות ומספד למחים:

N.H. Tur-Sinai, 'The Ark of God at Beit Shemesh (1 Sam VI) and Peres 'Uzza (2 Sam VI; 1 Chron XIII)', *Vetus Testamentum*, I (1951), pp. 275-286