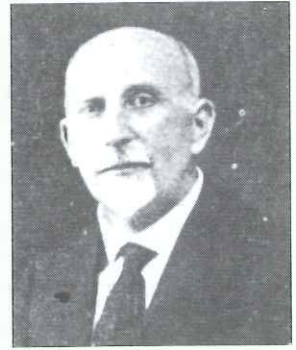


אוטונומיה בגליל התחתון

קלווריסקי קונה גוש אדמות גדול והרצל חולם:
בין חיפה לטבריה תקום מדינה יהודית

מאת עירית עמית



מאי 1902, על-פי בקשתו של קלווריסקי, ובפעם השנייה בקושטא, באוגוסט 1902, על-פי בקשת הרצל.

על שתי הפגישות האלה כתב קלווריסקי: "בנוכחותו של וולפסון נפגשנו. הרצל שמע על פעולותי הקולוניזציוניות בארץ-ישראל מפי אנשים שונים והתעניין בהן. הוא שאל אותי ואני עניתי לו על שאלותיו. השיחה התנהלה בצרפתית, אם אחת התשובות נראתה לו כבלתי מובנת כל צרכה, חזר ושאל שוב פעם באותו עניין. הופתעתי לשמוע שהרצל כלל לא התייחס בשלילה לעבודה הקולוניזציונית הזעירה ואינו פוסלה, כפי שבטעות חשבו רבים מהיישוב. בפגישה השנייה בקושטא, שם נמצא בזמן ההוא לרגל פעולתו המדינית, והיה אורחו של השולטן, מסרתי לו פרטים אחדים שעניינו אותו בנוגע לפעילות של הברון ושל יק"א בגליל, ועברנו להמשך השיחה על ההתיישבות".

לפי תשובותיו של קלווריסקי למד הרצל שהסיבה העיקרית לכשלונו ההתיישבות היהודית בארץ, היא לא המשטר התורכי וגם לא האדמיניסטרציה הפקידותית, אלא חוסר הכשרה חקלאית. והשיטה בה בחר קלווריסקי להתיישבות, שיטת האריסות אותה הנהיג במושבות הגליל התחתון, תוכל לפתור את בעיית ההכשרה ואת בחירת המתאימים ביותר להתיישבות חקלאית במושבות. הרצל התרשם מאוד מתשובותיו של קלווריסקי ואמר לו: "דע לך מר חיים קלווריסקי, שאינני מתנגד פרינציפ" יונית לפעולה מעשית בארץ-ישראל, מפחד אני רק פן תהרס אם לא תהיה מבוססת על חוק בינלאומי - על כך אני פועל. ואתה תפעל בשיטתך ותקודם העבודה ביישוב ארץ-ישראל". בין שתי הפגישות שתוארו לעיל, ביולי 1902, העלה הרצל הצעה חדשה לפני השלטונות העות'מאניים: ליצור חבל אוטונומי יהודי בסנג'ק עכו. הרצל ביקש באותה עת לנצל

לחסותה של חברת יק"א, בינואר 1900, התמנה קלווריסקי למנהל ההתיישבות החדשה העומדת לקום בגליל התחתון המזרחי. בנוסף לניהול החווה שקמה בחאן העתיק בסג'רה הוסיף לדאוג למשמר-הירדן, הרחיב את רכישות הקרקע באזור והניח תשתית להתיישבות יהודית.

בפברואר 1902 חלה קלווריסקי במחלת המלריה וכן סבל מאפיסת כוחות עקב עבודתו המאומצת. בעצת גיסו הרופא הלל יפה, יצא לחופשה באירופה. הוא ניצל את הנסיעה לפגישות עם הממונים עליו בפריז, מנהלי חברת יק"א ופקידי הברון רוטשילד. בפגישות אלה דיבר על קשיי עבודתו ועל המכשולים שהערים עליו הממונה הישיר עליו מטעמה של יק"א, פרנק פריינטה, פקיד שישב בבירות ולא אהב את דרכו של קלווריסקי ברכישת קרקעות. (בגלל רצונו העז לרכוש קרקעות וליצור רצף התיישבות יהודי בגליל, פעל קלווריסקי לא פעם על דעת עצמו ולא שיתף את פריינטה בכל שלב ושלב של הרכישה). נוסף על פגישותיו עם פקידי החברה חיפש קלווריסקי דרכים להיוועד עם הרצל.

פגישה עם הרצל

הרצל עצמו שמע על קלווריסקי וגם ידע על שהותו של הפקיד מארץ-ישראל בווינה. במכתב שכתב ד"ר הלל יפה שעמד בראש הנהלת חובבי-ציון בארץ-ישראל, להרצל, נאמר: "גייסי מר קלווריסקי, אגרונום ביק"א, הנוסע בימים אלה דרך וינה, מתכבד לבקר. ואם זמנך ירשה לך, תוכל לקבל ממנו פרטים על פעילות יק"א ומוסדות אחרים, ובכלל על הנעשה בארץ. קלווריסקי הוא האדם היחיד בארץ שיצר והוציא לפועל את ההתיישבות המעשית".

קלווריסקי והרצל אכן נפגשו פעמיים. בפעם הראשונה בווינה בסוף

אחת הפרשיות הקשורה בתולדות ההתיישבות היהודית בארץ-ישראל, והפחות ידועות שבהן, היא התעניינותו של בנימין זאב הרצל בחבל ארץ, שנקרא על פי גבולותיו המנהליים סנג'ק (מחוז) עכו. בין השנים 1902-1904 ניסה הרצל לעניין את השלטונות העות'מאניים באפשרות ליצור בחבל זה בסיס לאוטונומיה יהודית.

בשנים בהן ניסה הרצל להידבר עם שלטונות ועם אישים הנושאים משרות מדיניות במדינות אירופה והם בעלי השפעה על הנעשה בממלכה התורכית, התפתח אזור מצומצם בגליל התחתון המזרחי ולחופי הכנרת המערביים שבסנג'ק עכו. הדמות המובילה התפתחות זו היה חיים מרגלית קלווריסקי - (1867-1947) - פקיד ואגרונום מטעמה של חברת יק"א, חברת ההתיישבות היהודית, אשר פעל בגליל התחתון המזרחי בשנים 1900-

1905. בשנת 1902, בביקור באירופה, נפגש קלווריסקי פעמיים עם הרצל. השניים שוחחו ביניהם על ההתיישבות היהודית בארץ-ישראל, ולאחר מכן המשיך כל אחד במפעלו, האחד בפעילות מדינית להשגת צ'רטר [זיכיון] לשם יישומה של אוטונומיה יהודית באחד מחבליה של ארץ-ישראל, והשני בהרחבת מפעל רכישת הקרקעות ויישובן.

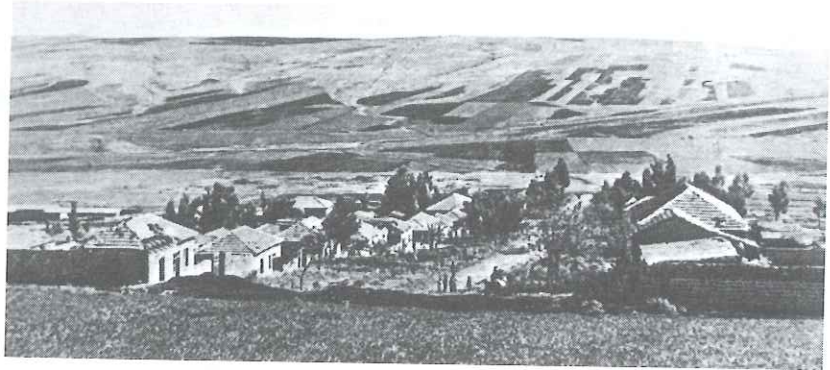
את פעילותו היישובית בגליל החל קלווריסקי עוד בשנת 1898 כשהתבקש על ידי חברת יק"א לנהל את המושבה משמר הירדן. קלווריסקי השאיר במקום קבוצת מתיישבים אשר גילתה יכולת חקלאית ואפשרות להגיע לביסוס כלכלי מהיר, ולאיכרים הלא-מתאימים דאג לפיצויים והם עזבו את המושבה. בשנת 1899 כאשר החלה חברת יק"א להתעניין בגוש קרקעות סג'רה, התלווה קלווריסקי לפקיד החברה דוד חיים והשניים תיכננו הקמת חווה להכשרת פועלים במקום. כאשר עברו מושבות הברון רוטשילד

נעתר ורכשן.
 בינתיים, המשאומתן שניהל הרצל עם הממשלה התורכית בקושטא לא הביא לתוצאות. אבל הרצל לא ויתר על רעיון האוטונומיה בסנג'ק עכו, ובמאי 1904 כתב לידידו האוסטרי היושב במשרד החוץ בווינה: "יש אפוא לדרוש מתורכיה בארץ-ישראל וסביבותיה אדמת יישוב מספקת להמשה עד ששה מיליוני יהודים... מחוז עכו נחשב כנקודת מוצא להתיישבות".

ביולי 1904 נפטר הרצל, והטיפול בבקשה לצ'רטר בסנג'ק עכו פסק. קלוורסקי הוסיף לרכוש קרקעות בגליל התחתון המזרחי ולבסס בו התיישבות יהודית, והמושבות שכבר קמו שם - כפר-תבור, יבנאל, מנחמיה והחווה בסג'רה (וב-1908 - כנרת ומצפה) צריכות היו לשמש בסיס להתיישבות רחבה בחבל כולו.

בשנת 1905 נאלץ קלוורסקי לעזוב את הנהלת המושבות בגליל התחתון המזרחי ולעבור לניהול מושבות יק"א בגליל העליון המזרחי. המטרה שהציב לעצמו: לקנות גוש אדמות רחב ידיים בגליל התחתון המזרחי ולהקים שם התיישבות גדולה, כיסוד לאוטונומיה יהודית באזור. עדות לכך הם כתבי האגרונום הראשי של חברת יק"א בארץ-ישראל שקיבל את הדו"חות של קלוורסקי בהם פירט את עסקות הקרקע ואת תכניותיו, ובמכתביו להנהלה בפריס חזר וציטט את דברי קלוורסקי, שאכן ניתן לרכוש את קרקעות החבל כולו ולהקים שם "מרכזי התיישבות יהודים חדשים, והאדמות אשר תרכשנה, תמסרנה לעיבוד רק לאריסים ולפועלים יהודים".

סיפור הפגישות בין קלוורסקי והרצל עולה מתוך כתביו של קלוורסקי ועדויות שונות שלוקטו מכתבים של מקורביו של הרצל. הרצל עצמו לא מזכיר את חיים מרגלית קלוורסקי בשמו בכתביו. למרות זאת אי-אפשר שלא לקשור בין הקצוות. התעניינותו של הרצל באפשרות לרכוש קרקעות בגליל התחתון וליצור שם אוטונומיה יהודית רחבה מקבלת תאוצה לאחר הפגישות עם פקיד יק"א בשנת 1902. ובמשך שלוש שנים - עד למותו של הרצל - נעשתה הדרישה ברורה יותר ויותר: הרצל לא מדבר על סנג'ק עכו בכללותו אלא מדבר על "הגליל" על "המושבות במחוז טבריה ובטריטוריה הסמוכה לחיפה". התחלת התיישבות היהודית באזור, רכישות הקרקע ותכניות התיישבות של חברת יק"א ושל הפקיד מטעמה קלוורסקי, משלימות את חזונו ליצור באזור חבל ארץ ובו אוטונומיה יהודית.



יבנאל בלב הגליל התחתון

"אוצר התיישבות היהודים" - בנק אפ"ק, לראשו מונה זאב דוד לבונטין, ו"הועדה הארץ ישראלית" התחלפה ב"ועדה לחקירת ארץ-ישראל", והוקצב סכום כסף לפעולותיה. באותו קונגרס הוחלט שהקרן-הקיימת תתחיל ברכישת קרקעות בארץ, שבהן הוצע להקים חווה ניסיונית קאופרטיבית על-פי שיטת פרנץ אופנהיימר, ולייסד חוות לימוד ליתומי פרעות קישינוב. לבונטין אכן חיפש קרקע בגליל עבור יתומי קישינוב והרצל הוסיף לבקש "ויכיון בחלק של הגליל" עבור הנרדפים ובתמורה הבטיח להשיג לאוצר הממלכה מילווח לכיסוי החובות.

אדמות דלייקה

במהלך 1904 התעניין לבונטין ברכישת 6,500 דונם בגוש אדמות דלייקה שלחוף הכנרת. את אדמות דלייקה רכש קלוורסקי עבור חברת יק"א, אבל החברה סירבה לקנות את הגוש כולו. היא היתה מוכנה לקנות 7,500 דונם בלבד, וקלוורסקי חיפש קונים לקרקעות הנותרות. מכיוון שנודע לו שמנהל בנק אפ"ק מחפש אדמה להקמת חווה ליתומי קישינוב, הציע לו את קרקעות דלייקה ולבונטין

התפתחויות בינלאומיות לצורך קבלת צ'רטר להתיישבות יהודים. משום חובותיה הכבדים של תורכיה לצרפת, פנה הרצל לבעלי-הון יהודים לגייס את הסכום ולשלם את החוב, ובתמורה לחוב, הציע לקבל צ'רטר על חבל ארץ מסויים ברחבי האימפריה העות'מאנית. החל מיולי 1902 חזר ועולה שמו של האזור - "חיפה והסביבה בין טבריה וחיפה".

בינתיים עולה הצעת אל-עריש כאזור יהודי, ונדמה שסנג'ק עכו נשכח במהלך שנת 1903. אולם במרס 1903 נפגשו שני שליחי הרצל - הרמן שטרוק וד"ר אדולף פרידמן - עם קלוורסקי בנצרת. השניים הגיעו לגליל במסגרת סיורם מטעם "הוועדה הארץ ישראלית", שנבחרה בקונגרס הציוני השני לבדוק את אפשרויות התיישבות בארץ-ישראל לאחר קבלת הצ'רטר.

ביולי 1903 נמסר הדו"ח שבו קראו השניים "לגשת מייד לרכישת קרקעות בארץ-ישראל", בדו"ח הציעו השליחים שקלוורסקי, הפועל במחוז עכו ועושה רבות להרחבת התיישבות היהודית בחבל, יהיה לנציג ההסתדרות הציונית ויפעל מטעמה באופן גלוי ברכישת קרקע.

באוגוסט 1903, בעקבות הקונגרס השישי, נוסד בארץ-ישראל סניף של

קטע מדו"ח של קלוורסקי על פגישתו עם הרצל

הפגישות.
 קטע מדו"ח של קלוורסקי על פגישתו עם הרצל
 ורכש פקידת האדמות, הפקידת בנצרת פכוד
 1902 & מאו 1902, קדמו לזונה, והסניף זכאלו
 אלקט סוף הפקיד, קלקו מפניו, חלפה לימי
 דברי קלקט זמלן "פסק" פאס" נצחמו של
 ופאל פמאטומו, אלקו לזונה זכאלו פמאטומו
 המלך ופסקי. הככל שמשך אל פקידת האדמות