



המשלחת יוצאת לדרך

תכנית אל-עריש

מאת צבי אילן

לפני שמונים שנה יצאה משלחת ציונית כדי לבדוק את אפשרויות ההתיישבות בסיני, כמה מההצעות מוגשמות עכשיו • מנהל המשאומתן מהצד המצרי היה סבו של שר החוץ של מצרים כיום

והציעו שהיהודים ישלחו משלחת-בדיקה לסיני. קרומר היה מושל ותיק ותיק ותקיף של מצרים ועשר שנים קודם-לכן הצליח לאכוף על התורכים להסכים שכל שטח סיני, עד קו רפיח - טאבה, יעבור לפיקוח מצרי, מצב שבהשתלשלותו מעורר כידוע צרות עד ימינו.

גרינברג יצא בסוף אוקטובר לקהיר ונתקבל יפה ע"י קרומר ושר-החוץ המצרי שלא היה אחר כי אם בוטרוס ע'אלי, סבו של (תת) שר-החוץ המצרי הנוכחי... הקשרים בלונדון נעשו עם שר החוץ לורד לנסדאון וממלא-מקומו סנדסון. לנסדאון ביקש מקרומר לקבל את גרינברג בצורה יפה, אך כפי שאנו יודעים ממיסמך שנפתח לעיון רק לאחר עשרות שנים, הביע דעתו שהתוכנית היא מאוד דמיונית. קרומר הצביע בפני שר החוץ שלו על הקשיים בתכנית.

ב-11 בפברואר 1903 יצאה המשלחת לבדוק את אפשרות יות ההתיישבות בסיני מלווה בעשרות בדואים ששימשו כשומרים, עוזרים ומוליכי הגמלים. לסידורי הלינה והמזון דאגה חברת-הנסיעות "האחים קוק" שאנשיה הקימו אוה-לים בכל מקום שאליו הגיעה המשלחת ללינת-לילה. ראש המשלחת היה מהנדס מכרות מדרום אפריקה, שערך לפני-כן סקר של המושבות בארץ, ליאופולד קסלר, והמזכיר - קולונל בצבא אנגליה, אלברט גולדסמיד, לשעבר ראש חובבי-ציון באנגליה ומנהל מושבות הבארון הירש בארגנטינה. שאר חברי המשלחת היו האדריכל אוסקר מרמורק, רופא המושבות ד"ר הילל יפה, האגרונום ד"ר זליג סוסקין, ג'ורג' סטיפנס, מהנדס אזרחי שעבד לפני-כן במצרים, פרופ' לאורן והאמפריס, נציג ממשלת מצרים.

598 מילין בסיני

המשלחת עברה באל-עריש, הרי מרכז סיני איזור דרך אל-חג', עיון מוסא, סואץ ואיסמעיליה, ובסך-הכל עשתה

תכנית ההתיישבות באל-עריש - שכללה התיישבות בכל צפון סיני - הועלתה על-ידי הרצל בראשית המאה ונבעה מהמצוקה בה נמצאה התנועה הציונית לאחר שהרצל נכשל בנסיונותיו לקבל צ'רטר - זכיון - להתיישבות יהודית בארץ, מאת הסולטן התורכי.

הרצל חיפש מקום להתיישבות גדולה סמוך לארץ. תחילה חשב על האי קפריסין, אך לבסוף, בשנת 1902, פנה לסיני. הוא האמין שאוטונומיה יהודית סמוך לגבול הדרומי של הארץ תהווה מעין "מקפצה" ובמשך הזמן יתירו התורכים גם התיישבות גדולה בארץ-ישראל.

פנייתו של הרצל לסיני הושפעה במידה רבה על-ידי תוכניתו של הציוני מגרמניה דיוויס טריטש, שהשתדל מראשית 1901 למען התיישבות יהודית ב"ארץ-ישראל המצרית", כפי שקרא לחצי האי. ועדת ציוני גרמניה קיבלה את הצעתו והחליטה להפנות משאבים להתיישבות בסיני. בשלהי 1901 הובאה התוכנית לקונגרס הציוני ה-5, אך הוא דחה אותה.

מצרים היתה עדיין להלכה בשלטון תורכי, אך למעשה בפיקוח בריטי, עם שלטון מקומי מצרי. הרצל קיווה שהברי-טים, שהלכו והגבירו את שליטתם במזרח, יאותו לאשר את הקמת היישות היהודית בסיני, שהרי תהא אוהדת להם. ב-22 באוקטובר 1902 נפגש הרצל עם שר המושבות הבריטי ג'וזף צ'מברליין ואחר-כך עם כמה מחברי הממשלה הבריטית והגיש להם הצעה לפיה יינתן ליהודים זכיון להתיישב בסיני. את הפגישות הסדיר לו ליאופולד גרינברג, עורך השבועון היהודי הלונדוני הוותיק "ג'ואיש כרוניקל", שהיה בעל קשרים טובים עם רשויות השלטון. השרים בלונדון ופקידיהם קיבלו את הרעיון באהדה כלפי חוץ, אך הודיעו מיד כי היות וסיני הוא בפיקוח מצרי יש לדון בדבר עם ממשלת מצרים. הם המליצו לאשר את היוזמה וביקשו מנציגם הראשי במצרים הלורד קרומר ומהכ"דיב (ראש השלטון המצרי המקומי) לבדוק את הענין,





חברי המשלחת במדבר עם ראשי שבטים בדואים

ברזל, בניית נמלים, ייעור, ניקוז, הפעלת טלגראף, פיתוח מכרות ועוד ועוד. כן ציינה המשלחת שיש לערוך מחקר יסודי של כל התנאים הטבעיים. את עבודות ההכשרה וההכנה הציעה המשלחת להטיל על פלחים מקומיים הרגיי לים לאקלים וכן לשכור לעבודה זו רק פועלים יהודים מאומנים, שיוכלו לעמוד בקשיים, ושמביניהם יבואו אחר-כך המתיישבים. המשלחת מסרה את הדו"ח להרצל שהגיע למצרים ויחד עם גולדסמיד נפגש עם קרומר וע'אלי.

הצעת חוזה

קרומר והמצרים עדיין לא הראו כלפי חוץ את התנגדותם וקרומר אף הציע שהציונים יכינו עם עורך-דין מקומי הצעת-חוזה. הדבר נעשה והציונים הגישו הצעת-חוזה בין הרצל מצד אחד וממשלת מצרים מצד שני, לפיו תתן מצריים שטח בסיני להתיישבות יהודית, לחברה מיוחדת, ל-99 שנים, עם אפשרות הארכה. ההצעה כוללת את התנאים שהעלה שר החוץ בוטרס ע'אלי בשם ממשלתו, כדי להוציא מלב המצרים כל חשש שהחבל היהודי ינסה להתנתק משלטונם. בנוסף לכך נאמר, כי במשך 5 השנים הראשונות לא ישולמו מסים ואחר-כך תשלם ההתיישבות מס שנת. הנהלת החבל תהא רשאית להקים נמל. ספרי המסים יהיו פתוחים לביקורת הממשלה המצרית. חילוקי-דעות יידונו

598 מילין. בלילות היו החברים יושבים באוהל ומסכמים את מימצאי היום. מדי-פעם היו שולחים להרצל מברקים להודיעו על התקדמותם, וזאת בשפת צופן, כדי שהענין יישאר בגדר סוד.

בעוד המשלחת אוספת נתונים על הקרקעות, המים, הצומח, המחצבים, הדיג, האקלים אפשרויות העגינה והתעבורה, הגיש גרינברג לקרומר ולמצרים הצעת צ'רטור ולאחר משאומתן ממושך הם נאותו להסכים לעיקרון שבתוכנית. בינתיים הושגה הסכמת לורד רוטשילד מלונדון והנהלת חברת הסעד היהודית יק"א בפאריס, להגיש עזרה כספית לביצוע התוכנית. "כדי להסיר ספקות" שלח שר החוץ המצרי בוטרס ע'אלי ב-22 בפברואר לגרינברג את התנאים המוקדמים לאוטונומיה שנועדה לקום על-ידי "חברת ההתיישבות היהודית הכללית" שהוקמה לצורך זה:

1. המתיישבים יהיו נתינים מקומיים, שיקבלו את הלאומי-יות וסמכויות השלטון התורכי ובשום-אופן לא ידרשו את הגנת ממשלות הארצות שמהן יבואו.

2. השטח יתנהל לפי חוקי השלטון המרכזי, לפי התנאים הנהוגים לגבי העדות הלא-מוסלמיות במצרים.

3. הממשלה, בעת שתמנה שופטים וממלאי-תפקידים, תתחשב בשאיפות ובצרכים של המתיישבים.

4. הממשלה תתחשב בכל תביעה לייסד רשויות מוניציפליות מקומיות.

כלומר, היה כאן רצון לנטרל כל שאיפה בדבר הקמת יישות מדינית עצמאית.

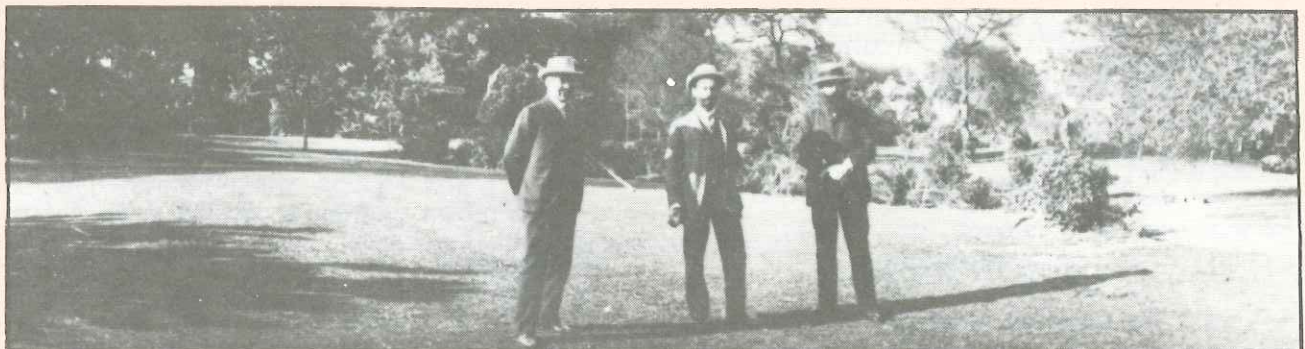
דו"ח זהיר

המשלחת עמדה לסיים את מסעה, לאחר שנטלה דגמים ובדיקות וחבריה צילמו את הנופים ואת עצמם. בארכיון הציוני המרכזי מצויים תצלומים רבים מעבודת המשלחת. ב-26 במרס חתמו החברים על הדו"ח שזו תמציתו: בצפון סיני ובמרכזו יש 5 אזורים שבהם ניתן לדון בעניין ההתיישבות - מישור פלוסיון שבצפון-מערב סיני (בין בלוזה, חוף הים והתעלה), איזור החולות שמדרום לימת בארדוויל, ואדי אל-עריש ומדבר א-תוהי, רמת א-תיה והשטח שבין א-תיה והתעלה.

הם לא הסתירו, שהשטח קשה ולא מתאים להתיישבות אירופאית, אך ניתן לסמן בו 4 אזורים הבאים בחשבון לכך בתנאים מסויימים: בצפון, ליד החוף, בשפלת פלוסיון, שם ניתן לעבד ולהשקות כרבע מיליון דונם, לאחר ייבוש וניקוז השטח, והבאת מים מהנילוס, בעת שטפונות החורף; כמזרח - ליד הגבול עם ארץ-ישראל (יותר מאוחר איזור ימית-רפית), בדרום באגן ואדי אל-עריש, "נחל מצרים" ומישור א-תיה, תוך קדיחת בארות והקמת סכרים לאגירת מי השטפונות הגדולים של הוואדי; ובמערב - ליד התעלה ומפרץ סואץ.

המשלחת קבעה את הצורך בסלילת דרכים ומסילות-

צילום נדיר: חברי המשלחת עם הרצל (מימין) ליד סואץ



כעבור שלושה ימים כתב קרומר ללנסדאון מכתב ובו פירט את דעתו השלילית על רעיון העברת מי הנילוס, שחברת תעלת סואץ תתנגד לו. הנחת הצינורות תחייב את סגירת התעלה ודבר זה לא בא בחשבון. הוא מסר, כי ממשלת מצרים מתנגדת לתוכנית כי אין לה סיכוי להצליח. לדבריו, השפיע על גולדסמיד לוותר על התוכנית וביקש שאותה לשון תינקט גם כלפי הרצל כשיפגשוהו בלונדון.

בדואים מציעים ברית

הצד הציוני לא נכנע. ב־28 לאפריל 1903 כתב סטיפנס תזכיר שבו חלק על חישוביו של גארסטין וטען שאפשר למצוא באיזור אל-עריש מים בקידוחים. הרצל פנה לשר החוץ האנגלי לנסדאון, שהשיב שהכל במצרים מתנגדים לתוכנית.

ב־16.7.1903 הודיע סנדרסון לגרינברג כי שוב אין על מה לדבר בענין תוכנית סיני.

כשהחלו פרפורי הגסיסה של התוכנית, עורר גרינברג מחדש בפגישתו עם שר המושבות צ'מברליין את התוכנית להתיישבות קפריסין, אך זה הציע ליהודים להתיישב באפריקה, וכך נולדה "תוכנית אוגאנדה", שהעלה הרצל בקונגרס בבאזל באוגוסט 1903.

אמנם התוכנית גוועה אך היא עוררה הדים מכיוון בלתי-צפוי: שיחיים בדואים מהנגב, ובראשם שיח' אבו-רביע, באו למשרד ההסתדרות הציונית ביפו וביקשו לכרות "ברית צבאית" עם היהודים. הם שמעו שהיהודים עומדים להקים מדינה ורוצים ליצור עמם כוח צבאי משותף שיעמוד כנגד האימפריה התורכית שמימה ספורים. מיפו דיווחו להרצל על הפנייה המזוהה, והוא אף ביקש שהשיח' יישלח אליו לבאזל, אך השיח' סירב.

חלקים בתוכנית משלחת אל-עריש לא היו משוללי יסוד מציאותי. עובדה היא שכאשר התמנה ב־1922 מייג'ור ג'ארויס כמושל סיני הקים סכר לעצירת שטפונות ברואפה שבואדי אל-עריש, ופיתח סמוך לו שטח חקלאי גדול. הוא גם קדח בארות והפעילן על-ידי משאבות-כנפיים במקומות שונים לאורך הנחל. פחם כרו בגיבל מע'רה, ובאיזור חרובית - שלעתידי פיתחה שם רשות המדבר המצרית חקלאות המבוססת על מי התהום העליונים.

עברו כששים שנה והמצרים עצמם העבירו לראשונה מים מהנילוס, בצינורות מתחת לתעלה, אל מפעל ה"חווה ה-סינית" בסיני. לאחר מלחמת 1967 הקימו היהודים באיזור ימית ישוב בשם "תרס"ג", על-שם התוכנית מ־1903, שכשאר הישובים ניטש. מאז נסיגת צה"ל מבצעים המצרים חלקים מהתוכנית היהודית שנדחתה לפני 80 שנה, והם הודיעו גם על הנחת צינור מים מהנילוס לצפון סיני; גם הצעה זו הובאה בתוכנית אל-עריש ב־1903, נדחתה אז והיתה הסיבה הרשמית לדחיית התוכנית כולה.

לעיון נוסף: יומני הרצל; דור מעפילים - ד"ר הלל יפה



ע"י ועדת-שלושה, שנשיאה ימונה על-ידי הממשלה הברי-טית ואחד מחבריה יהיה נציג של הממשלה המצרית. הסעיף האחרון, מס' 14, הוא רב-משמעות. נאמר בו שעניין הספקת המים יידון בהסכם מאוחר יותר - בכך רצה הרצל לעקוף מוקש רב-עוצמה.

לאחר קבלת דוח המשלחת כתב קרומר ב־28.3.1903 לסנדרסון, שהבעייה העיקרית היא עניין המים וכי הוא מחכה לדוח על-כך מויליאם גארסטין, סגן השר המצרי לעבודות ציבוריות. במכתבו העיר כי "הרצל הוא נלהב פראי" או "בלתי מרוסן", ויעץ שלא להתחייב כלפיו במאומה.

בלשון-המעטה אפשר לומר שאהבה ממבט ראשון לא שררה בין הרצל וקרומר, והרצל רשם ביומנו ב־25.3.1903: "קרומר הוא האנגלי הבלתי-נעים ביותר שפגשתי עד כה". בינתיים הגיש גארסטין דוח שבו התנגד להעברת מים מהנילוס בצינור מתחת לתעלת סואץ ויצא נגד חישובי המשלחת - הוא טען שבאיזור פלוסיון, כבכל הדלתה, יש אידוי ניכר של מים, והמים שיאגרו במאגרים יודהמו עד הקיץ, ואז ידרשו היהודים מים גם בקיץ ולא רק בעת שטפונות החורף. כעבור שבוע שלח ע'אלי לגרינברג הודעה שלפיה ממשלת מצרים מתנגדת לתוכנית ההתייש-בות, מפני שגם לפי דוח המשלחת אין סיני מתאים להתייש-בות אירופאים וכי הביצוע דורש העברת מים ממצרים. אין לתוכנית סיכוי להצליח גם באיזור אל-עריש.

אהלי המשלחת במדבר סיני

