



ההצגה חייבת להימשך

דן בהט

א' סג"ל, התיאטראות בארץ-ישראל בעת העתיקה, ירושלים: מוסד ביאליק, 1999, י + 165 עמ', 161 איורים.

הספר שלפנינו הוא חלוץ בהבאת קורפוס של מבני התאטרון הקדומים המצויים בארץ. הוא מצטרף לקורפוס דומה של בתי המרחץ בארץ אשר פורסם לאחרונה במסגרת מחקרי בית הספר הבריטי לארכאולוגיה בירושלים. קורפוסים של בתי הכנסת והכנסיות שנמצאו כאן פורסמו מזמן, ובספרים חדשים אלה נסתמו פרצות ברשימה הקטלוגית של המבנים המיומנטליים בארץ מהתקופה הרומית והביזנטית.

נאה הדבר שבתחילת הספר יש מבוא, מאת דבורה גילולה, על תולדות התיאטראות בעולם ועל התפתחותם במהלך המאות הנדונות בספר (עמ' 1-16). במבוא זה מתוארת גם ירידתו של מדיום בידורי זה עם שקיעתו של העולם הקלסי ועליית הנצרות.

הפרק הבא בספר הוא סקירה היסטורית-ארכאולוגית של הממצא בארץ (עמ' 19-30). יש לציין שהספר איננו מוגבל לגבולות ארץ-ישראל בתחומיה הגאוגרפיים אלא דן אף בדרום סוריה - בחורן ובבשן - וכן בעבר הירדן

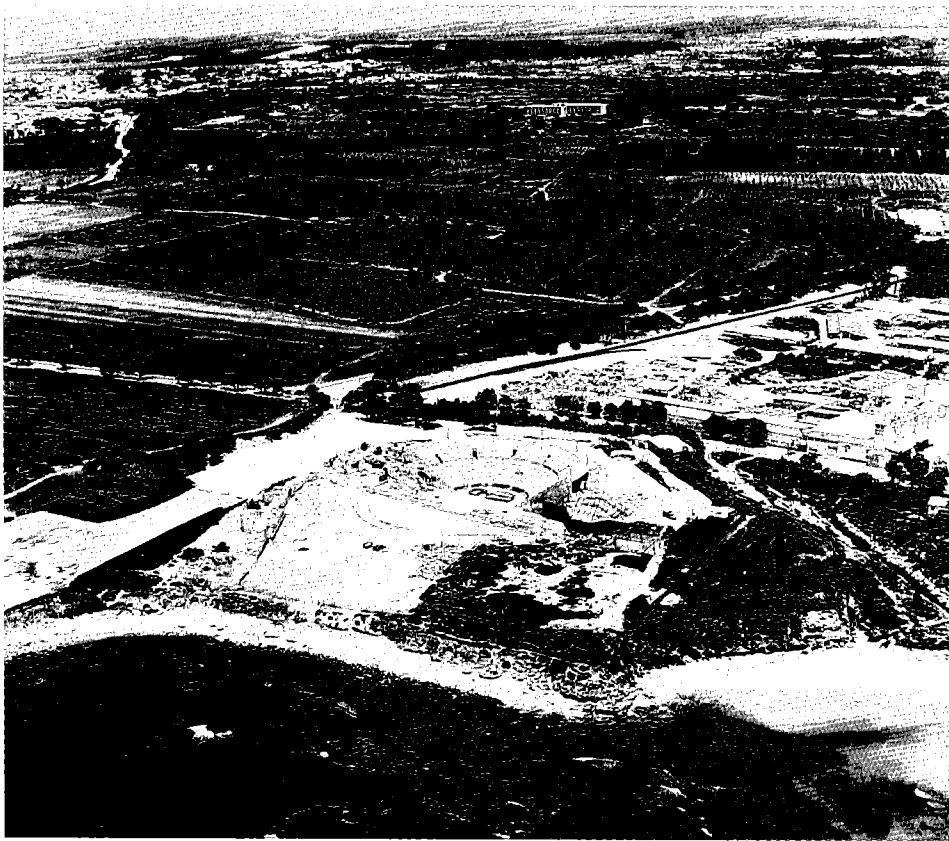
המזרחי, מרחב שהיווה בתקופות הנדונות כאן יחידה תרבותית אחת. בפרק הזה נסב הדיון על תיארוכם של התיאטראות ולעתים אף יש דיון קצר בשאלה מדוע בתקופה זו או אחרת התאפשרה הקמתם של מבנים אלו. ככלל תאטראות הוקמו בתקופה של פריחה כלכלית, ולכן רוב התיאטראות בארץ, כמו באזורים אחרים של האימפריה, נבנו בעיקר במאה השנייה והשלישית. אמנם במקורות מדובר על בניית תאטראות במאה הראשונה לפני הספירה, למשל בזמנו של הורדוס, אך הממצא הארכאולוגי איננו עשיר דיו כדי לקבוע דגמי מבנים מתקופה זו. בממצא מתקופתו של הורדוס אין פרטים של עיטורי תאטראות או שרידים שיעידו על מערכות הכניסות והמעברים כמו אלה שהגיעו לידינו מתקופות מאוחרות יותר.

שאלת השאלות בקשר לתאטראות בארץ בפרט ובאזורים שבהם התרבות הרומית הייתה מיובאת בכלל היא השאלה מה הציגו בהם. המחבר נוגע בכך בדרך אגב בדיונו בתאטרון שבנה הורדוס בירושלים (עמ' 21-22), אך מעבר לעצם הצגת השאלה אין הוא מרחיב בעניין זה. גם בהקשר של תיאור התאטרון בפטרה, המצוי בלב הנקרופוליס וכנראה מחוץ לחומת העיר,¹ מזכיר המחבר את הבעיה, ומסתפק במקרה זה בהערה שייתכן כי התאטרון שם לא היה אלא מתקן שבו

1 באזור התאטרון הגדול בפטרה לא נותרו שרידים של חומת העיר ולא ברור איפה היא עברה באזור זה. וראה לעניין זה גם הערות 1-4 בעמ' 99.

מידי אל אחד למשנהו, בדומה למחזות שהועלו בתאטראות ביוון (בדלפי למשל – מידיו של הפיתון לידיו של אפולו). על אפשרות של שימוש 'פולחני' בתאטרון מצביע התאטרון בברכתיין שבגרש, שהוא אתר פולחני. המחבר מזכיר את האפשרות שחילי חיל המצב הרומי שישבו באזור הם אלו שקיימו את התאטרון

התכנסו המשתתפים בטקסי פולחן המתים (עמ' 22). גם בקשר לירושלים וגם בקשר לפטרה משתקפים ההיסוסים באשר לתכנון של ההצגות בתאטראות וטוב היה אילו העוסק בתאטראות במזרח הקרוב היה מרחיב בשאלת תוכנו של הצגות התאטרון באזורנו מעבר למה שניתן בספר. זוהי הביקורת העיקרית על הספר, שהרי

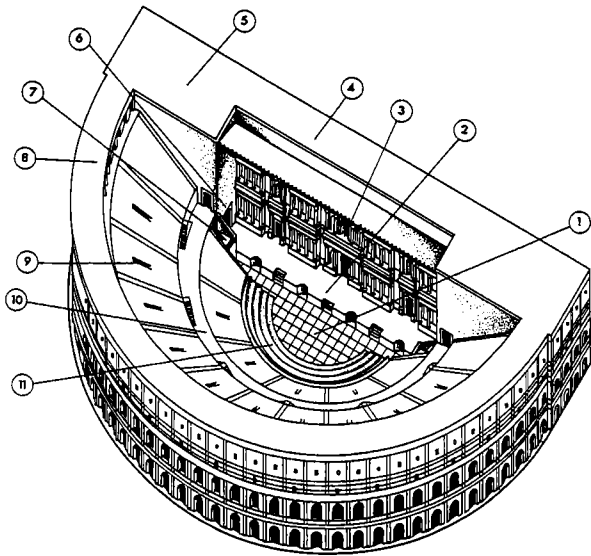


תצלום אוויר של תאטרון קיסריה (באדיבות מוזאון שדותיים לעתיקות, קיסריה)

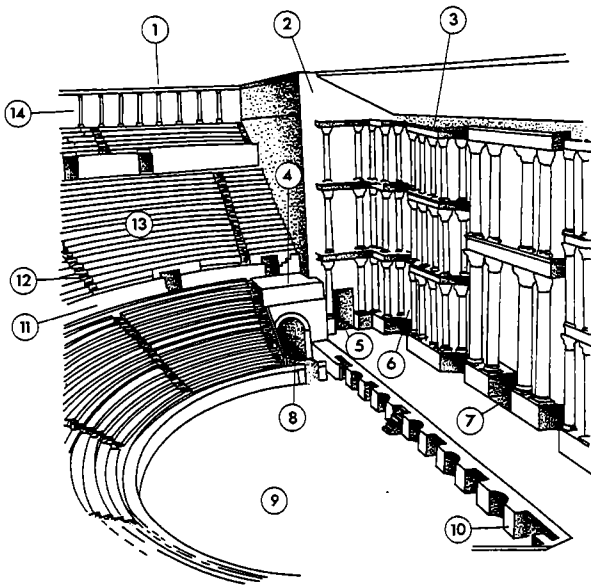
וההצגות שקשורות בו, ומסתפק בכך (עמ' 24). בהחלט היה מקום לבדוק את האתרים שבהם היה תאטרון אחד או שניים ולנסות לברר מה הייתה מידת מעורבותם של החיילים הרומים בהווייתן של אותן ערים. המחבר מסכם את תולדות התאטראות במזרח (עמ' 28-30) אך גם כאן אין העמקה בדיון בבעיה שהוצגה לעיל.

היבט זה מייחד אותו מספרים אחרים על תולדות התאטרון בעולם הקלסי.² ייתכן למשל שבפטרה, שעברה מידיהם של האדומים לידי הנבטים, הוצגו מחזות שתיארו את המעבר של המקום

2 ראו: M. Beiber, *The History of Greek and Roman Theatre*, Princeton 1961; J.R. Green, *Theatre in Ancient Greek Society*, London-New York 1994



תאטרון רומאי טיפוסי. מראה מבחוץ. מושגי יסוד: 1. orchestra. 2. pulpitum. 3. scaenae frons. 4. scaenae. 5. versura. 6. itinera versurarnum. 7. tribunal. 8. porticus. 9. vomitorium. 10. praecinctio. 11. bisellia.



תאטרון רומאי טיפוסי. מראה מבפנים. מושגי יסוד: 1. cavea. 2. versura. 3. scaenae frons. 4. tribunal. 5. itinera versurarnum. 6. hospitalia. 7. valvae regiae. 8. aditus maximus. 9. orchestra. 10. proscaenium. 11. praecinctio. 12. scalaria. 13. cuneus. 14. porticus.

איור מתוך ספרו של אי סגל, בספר מצוי לקסיקון למונחים (שרטוט: ז' פרידמן)

לבו של הספר הוא קורפוס (קטלוג) התאטראות (עמ' 31-96). הממצא בארץ מתואר כאן בסדר מצפון לדרום. פרק זה הוא הפשוט מבין פרקי הספר. ללא ספק הוא ישמש את כל מי שיחפש מידע על אתר שיבקר בו או שיעסוק בו מסיבה כלשהי. גם הביבליוגרפיה העשירה הנוגעת לכל אתר הופכת פרק זה לשימושי ביותר. מפליאה העובדה שנשמט מן הקורפוס שמה של טבריה, שנתגלה בה תאטרון בעל ממדים מרשימים.

לאחר פרק הקורפוס מקדיש המחבר פרק לדיון במסקנות הנובעות ממנו (עמ' 97-116). החלוקה שנוהג המחבר בין תאטראות עירוניים לתאטראות פולחניים מן הראוי שתיבדק היטב. המסורת הקלסית שימשה בשני התפקידים גם בתוך הערים, וברור שחגיגות וטקסים נערכו בתאטראות גם כשלא היו 'פולחניים' כהגדרת המחבר. דיון מעניין, אם כי קצר מדי, אולי בשל היעדר נתונים מספיקים, יש בבעיית מיקום התאטרון בעיר, דהיינו בשאלה מה הכתיב את מיקומו - האם התכנון העירוני הכולל או שמא טופוגרפיה טבעית שאפשרה הקמתו של תאטרון במחיר זול יחסית על מדרון גבעה? המסקנות של דיון זה נסמכות על ארבעה אתרים בלבד: גרש, אנטיפטריס ורבת-עמון (שם קיימים שני מתקנים). נוסף על סיכום הממצא היה מקום גם לדון בתאריכם של התאטראות ולבחון שמא גם בקביעת מיקומם של התאטראות יש אלמנט של זמן. אפשר שעם התמסדותה של הקונצפציה התכנונית האופיינית למאה השנייה ובעיקר למאה השלישית לספירה באזורנו השתלבו התאטראות בתכנון העירוני, ואילו לפני כן הגבעה היא שהכתיבה את מיקומו של התאטרון (התאטרון ביריחו הוא דוגמה לכך). בהמשך דן המחבר בתכניתם של המבנים, בממדיהם, בדרכי בנייתם ובעיטוריהם.

פרק חשוב ביותר, מאת א' דבורזצקי, עוסק

בכלל, הספר הוא אוסף של ארבעה מאמרים שאין ביניהם קשר תוכני, קשר כזה היה מעלה את ערכו של פרק הקטלוג מעבר לתיאור הפיזי של המבנים.

רשימת המושגים של פרטי הארכיטקטורה של התאטראות וביבליוגרפיה עשירה מסיימים את החלק הכתוב של הספר (עמ' 145-165), וחותרים אותו 165 איורים. כאן נעשתה עבודת איסוף יפה וראוי לציין את הציורים העתיקים הרבים של התאטראות לפני הפירתם, ציורים המוסיפים נופך ללימוד תולדות המחקר של התאטראות. עם כל הערות הביקורת שהעלינו כאן, אין ספק שהספר תורם תרומה חשובה להכרת אספקט נוסף של החיים בארץ. זהו ספר מדעי לפי כל קריטריון ועם זאת הוא ישמש גם את הקהל הרחב המבקר במבנים המתוארים.

במקורות חז"ל שבהם מדובר על תאטראות על כל האספקטים שהם מייצגים (עמ' 117-143). המחברת מביאה מקורות רבים העוסקים בתאטרון ובמנהגי הבידור של יהודי ארץ-ישראל במאות הראשונות לספירה. תיאורים רבים מלמדים על הדחייה כלפי התאטרון בקרב ראשיה הרוחניים של האוכלוסייה היהודית בארץ, החכמים אף אסרו לבקר בתאטרון. חסר בספר דיון בבעיה שמעוררת עמדה זו על רקע קיומם של תאטראות ביישובים יהודיים מובהקים כמו ציפורי, טבריה ואפילו יריחו במאה הראשונה. מי היה אפוא אחראי להקמתם של המבנים הללו, והאומנם התנגדו לכך ראשי הקהילה, ומה הייתה עצמת ההתנגדות? מן הראוי היה לעמת בעניין זה את המקורות הכתובים עם הממצא הארכיטקטוני.