

יוסף סטפנסקי

# כתובת ישיבת גאון יעקב מגוש-חלב

אור חדש על יהודי הגליל העליון  
בימי הביניים



## גילוי הכתובת והרקע הסביבתי

בשנת 1985, בזמן הריסת בית ישן במעלה הכפר ג'יש (גוש-חלב) בגליל העליון, נתגלתה אבן כותרת שעליה שרידי כתובת עברית חקוקה. בעקבות ההודעה על הגילוי, שנמסרה בידי מצטפא עזאם באמצעות אורי ודוד לנדאו ממושב מירון, הועברה האבן ממקום מציאתה למקום מבטחים בצפת, ולאחר מכן לירושלים, למשמרת ברשות העתיקות. מידות הכותרת, העשויה מאבן גיר קשה ומעובדת בסגנון דורי פשוט, הן: 0.55 מ' (קוטר ראש הכותרת) x 0.44 מ' (גובה). אפשר שמקורה במבנה ציבורי, אולי בית כנסת שעמד בקרבת מקום.

מאמר זה הוא הרחבה של הרצאה שנשאתי בכנס 'קברי קודש בארץ-ישראל' שהתקיים במכללת צפת בכ"ד-כ"ה בתשרי תשנ"ו (18-19 באוקטובר 1995), מטעם המרכז לחקר צפת והגליל והמחלקה ללימודי ארץ-ישראל של אוניברסיטת בר-אילן. לפרסום ראשוני של הכתובת ולמשמעותה ראה: י' סטפנסקי, 'גוש-חלב - כתובת עברית', ח"א, פו (תשמ"ה), עמ' 9; הנ"ל, 'כתובת גאון יעקב מגוש-חלב', ח' עמיצור (עורד), קברי קודש בארץ ישראל: כנס חוקרים (תקצירי הרצאות), צפת [תשנ"ו], [אין מספור עמ']. תודתי למנהל רשות העתיקות על רשותו לפרסום האבן, לעמנואל דמתי ולרפי מלכה (אשר גם צייר את הכתובת ציור ראשוני) על עזרתם בהעברת האבן לצפת ולרוד יהודה על סיועו בשמירה על האבן עד להעברתה לירושלים. התצלומים במאמר זה צולמו על ידי המחבר (צילומי שטח בגוש-חלב), צילה שגיב (צילומי האבן והכתובת) וחברת אופק צילומי אוויר (תצלום אוויר של גוש-חלב), כולם באדיבות רשות העתיקות. אבקש להודות גם לרחל חכלילי ולגדעון פרסטר וכן לע' דמתי, שנועצתי עמם בשלבים שונים של מחקר הכתובת; כן סייע לי בעצה טובה צבי אילן ז"ל. תודה מיוחדת אני חב לאלחנן ריינר על הערותיו למאמר זה ועל שענה לשאלותי הרבות אודות יהודי הגליל העליון בימי הביניים, ולעדה ירדני, אשר נאותה ברצון לצייר את הכתובת ולמסור לי את דעתה על סגנון כתיבתה ותאריכה.

מקום התגלית (ב"צ 19200/27015), בשטח הבנוי הצפוף של הכפר כיום, הוא בתחום גרעין היישוב העתיק של גוש-חלב, שהשתרע על המדרון הדרומי והדרומי-מזרחי של התל הקדום הנמצא בראש גבעת האתר (איור 1). על פי החרסים שנמצאו על פני השטח באזור התל (שטרם נחפר בחפירה ארכאולוגית מסודרת), ראשיתו של היישוב הייתה לכל המאוחר בתקופת הברונזה הקדומה (האלף השלישי לפה"ס); הוא נושב ברוב התקופות ההיסטוריות מאז, וייתכן שהתקיים בו רצף יישובי בלתי פוסק עד לימינו. בתקופת הבית השני, המשנה והתלמוד הייתה גוש-חלב העיירה החשובה ביותר בגליל העליון היהודי ובירת המנהל של האזור.<sup>1</sup> סמוך מאוד לפסגת התל, במקום שכיום עומד בו בניין הכנסייה היוונית-הקתולית, עמד בעבר מבנה ציבורי גדול, אל-נכון בית כנסת מפואר; שרידים ממבנה זה נראו באתרם בראשית המחצית השנייה של המאה התשע-עשרה לספירה, לפני הקמת הכנסייה, ופריטים ארכיטקטוניים ממנו עדיין מונחים סמוך לאתר ובמקומות שונים במורד הגבעה בין בתי הכפר (איור 2).<sup>2</sup> על פי סגנון הפריטים ניתן לייחס את בית הכנסת במידה רבה של ביטחון לתקופה הרומית המאוחרת ו/או הביזנטית, אך מכיוון שטרם נעשתה בו בדיקה ארכאולוגית, אין לדעת מתי פסק השימוש בבניין. אבן הכותרת עשויה אבן גיר קשה מאותו סוג שממנו עשויים יתר הפריטים המיוחסים לבית הכנסת, ואפשר שהוצבה במקורה בבניין זה. עם זאת גם אם האבן הוצבה בבית הכנסת אין לדעת מתי נחקקה הכתובת: בזמן שהבניין היה קיים או שמא לאחר שהבניין נהרס והאבן הוצבה בשימוש משני במקום אחר. שרידי בית כנסת נוסף, שנחפר ותוארך למאות השלישית-השישית לספירה, נמצאים כ-250 מ' ממזרח לכפר, במפלס הנמוך ממנו בכ-100 מ', מעל לנחל גוש-חלב.<sup>3</sup> על מורדותיו המערביים של התל, קרוב לבתים העליונים של הכפר בצדו המערבי, מתחיל שדה הקבורה של היישוב העתיק - כפי שמעיד המאוזוליאום המפואר מן התקופה הרומית שנחשף בשנות השבעים כ-200 מ' ממערב למקום גילוי הכתובת.<sup>4</sup> למרגלות הכפר ובגבעות הקרסון אשר מסביבו נחצבו מערות קבורה רבות נוספות.<sup>5</sup> בימי הביניים המשיך היישוב היהודי בגוש-חלב להתקיים, כפי שנראה להלן, ומוזכרים בסביבתו קברי צדיקים אחדים.

1 על תולדות גוש-חלב בתקופות הקדומות לימי הביניים ראה: ש' קליין, ארץ הגליל, ירושלים תשכ"ז; ז' ספראי, פירוק גליל בתקופת המשנה והתלמוד, ירושלים תשמ"ה, עמ' 95-97, וספרות נוספת שם; Y. Tsafir, L. Di Segni & J. Green, *Tabula Imperii Romani Judaea Palaestina: Eretz Israel in the Hellenistic, Roman and Byzantine Periods*, Jerusalem 1994, p.136. רמזים לביצור שהתקיים כנראה בראש התל בתקופת הבית השני ייתכן וניתן לזהות ביצור זה עם ה'חוקרה' של גוש חלב [משנה, ערכין ט, ו], או עם ביצורי יוחנן בן לוי מגוש-חלב מתקופת המרד הגדול) נתגלו בבדיקות ארכאולוגיות שנערכו במדרון המערבי מתחת לפסגה, ראה: מ' אביעם, 'גוש חלב - 1983', ח"א, פד (תשמ"ד), עמ' 11; הנ"ל, 'גוש חלב', ח"א, 109 (תשנ"ט), עמ' 10-11.

2 ר' גרין, תאור ארץ ישראל, ז: הגליל, ב, תרגם ח' בן-עמרם, ירושלים תשמ"ז, עמ' 52; צ' אילן, בתי-כנסת קדומים בארץ ישראל, תל-אביב תשנ"א, עמ' 25-26.

3 E.M. Meyers, C.L. Meyers & J.F. Strange, *Excavations at the Ancient Synagogue of Gush Halav, Winona Lake* 1990

4 פ' ויטו וג' אדלשטיין, 'המאוזוליאום בגוש חלב', קדמוניות, 26-25 (תשל"ד), עמ' 49-55.

5 באחת מהן, שנחפרה בשנות השלושים של המאה העשרים, נתגלה ממצא נוצרי-ביזנטי, הגדיר בגליל העליון המזרחי; ראה: N. Makhoully, 'Rock-Cut Tombs at el Jish', QDAP, 8 (1938), pp. 45-50.

"מערת יואל הנביא"  
(מערת קבורה)

המאוזולאום המפורז  
מהתקופה הרומית (תערה 4)

הכנסייה  
(אתר בית הכנסת)

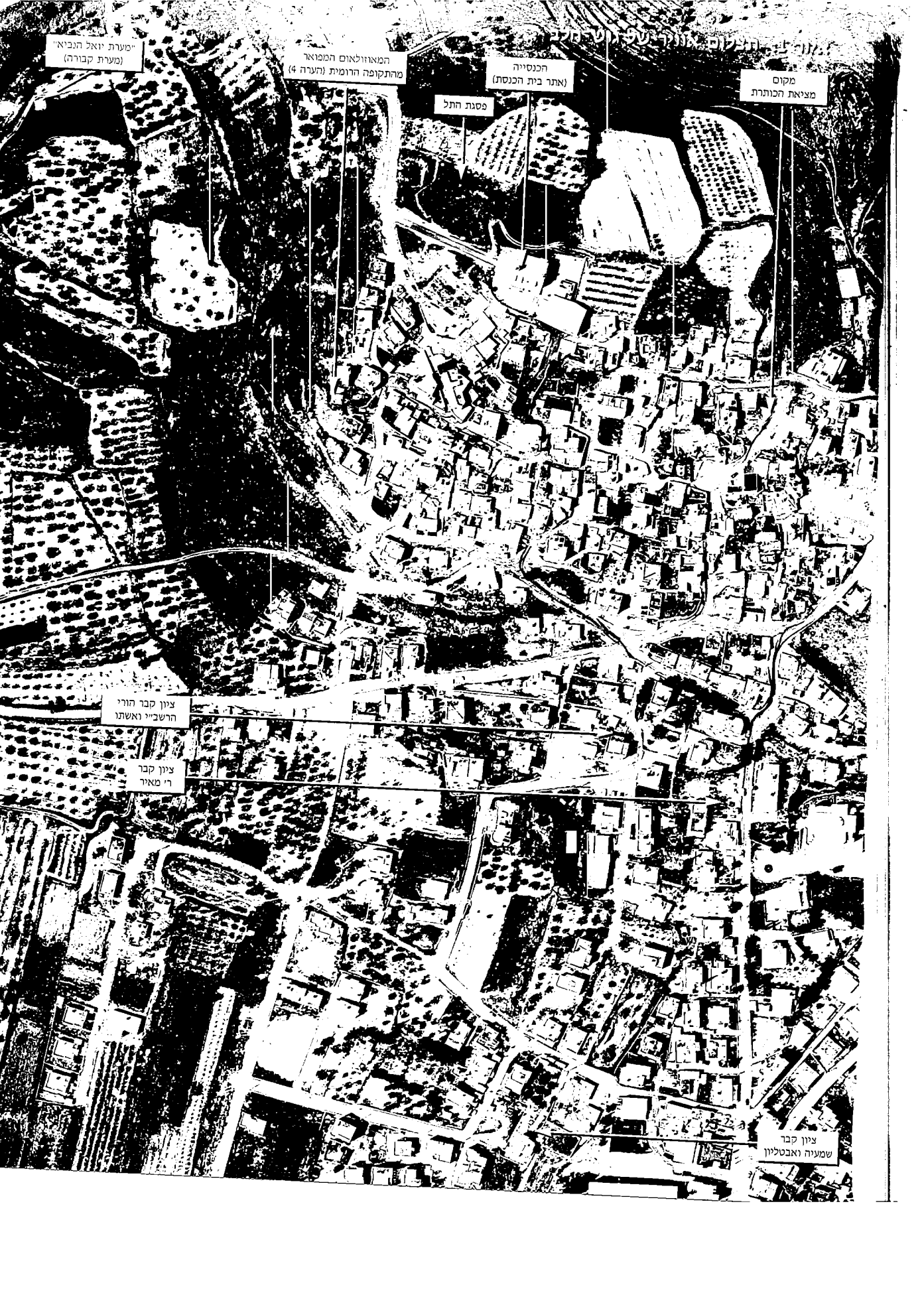
מקום  
מצילת הכותרת

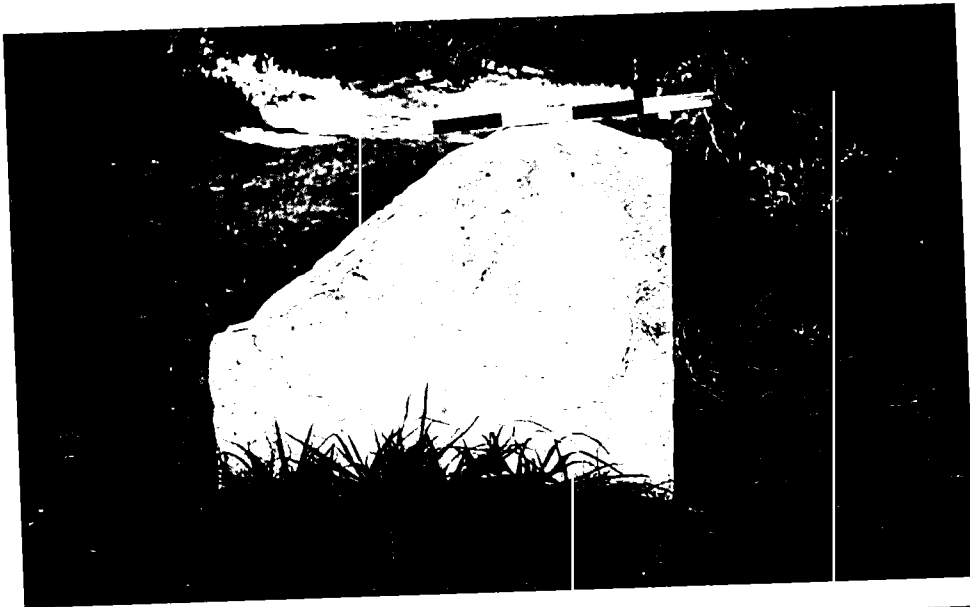
פסגת התל

ציון קבר הורי  
הרשביי ואשתו

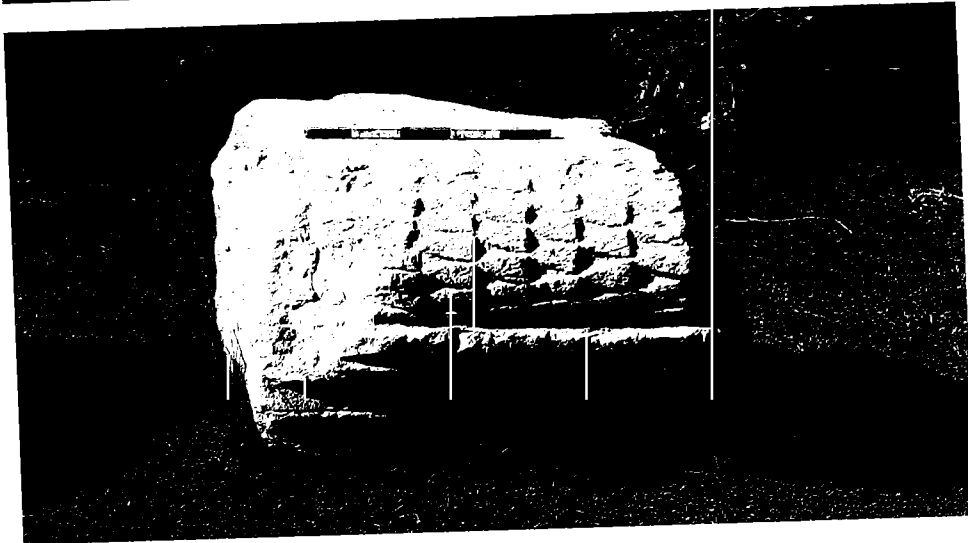
ציון קבר  
רי מאיר

ציון קבר  
שמעיה ואבטליון





איור 2: פריט ארכיטקטוני עם עיטור קונכייה מבית הכנסת העתיק שבראש גבעת היישוב, משקוף של ארון קודש או חלון (?), נתגלה בשנת 1999



איור 3: פריט ארכיטקטוני מבית הכנסת העתיק, נתגלה בשנת 1999

### הכתובת: סגנון כתיבה ושחזור

הכתובת נחקקה לאורך חלקים מפניה העליונים של הכותרת אך שרידים ממנה השתמרו רק בשניים מצדדיה. עשרים אותיות ניתנות לשחזור; שבע-עשרה מהן על צד אחד של הכותרת, ושלוש אותיות נוספות על צד אחר שלה. לדעת עדה ירדני, אשר ציירה את הכתובת ובדקה אותה מן ההיבט הפלאוגרפי, אפשר לתארך את סגנון הכתב מן המאה האחת-עשרה ועד למאה החמש-עשרה לספירה לערך. צורת הגג של האות 'ן' במילה הראשונה והאות 'ת' הפתוחה במילה 'ישיבת' מצביעות על

תאריך מוקדם יחסית בטווח זמן זה, בעוד צורתן של האותיות 'ג', 'ב' ו-'נ' מתאימה לזמן מעט מאוחר יותר ומכל מקום לא לפני המאה האחת-עשרה לספירה (איור 4).



איור 4: תצלום אבן הכותרת ועליה שרידי הכתובת: '...ון לאדונינו... ישיבת גאון... (מימין), '...ז(?)הק... (משמאל)



לכתובת מוצעות כאן שתי אפשרויות שחזור:

א. [זכרון לאדונינו ...

...[ראש] ישיבת גאון יעקב] ... [זההק...]<sup>6</sup>

ב. [ציון לאדונינו...

...[ראש] ישיבת גאון יעקב] ... [זההק...]<sup>7</sup>

בשקלה האפשרות לשחזר את המילה הראשונה '[אר]ון', אך אפשרות זו נדחתה בגלל לשון הסמיכות של המילה 'לאדונינו' (ולא: שלאדונינו) ובגלל צורת האבן, שהיא פריט ארכיטקטוני ולא ארון קבורה.

שלוש האותיות שהשתמרו לבדן על צד אחד של הכותרת (ו [?], ה, ק) אינן מספיקות לאפשר את שחזור המשך הכתובת, אך מעידות כי הכתובת במקורה נחקקה על יותר מפן אחד של האבן. אפשר שיש לשחזר את הראשונה שבין שלוש האותיות כ'ו', ולא ז'; אם כן ניתן אולי לשחזר את המילה: 'זהק[רשנו]...'<sup>8</sup>

6 זו הצעת השחזור שהצעתי בפרסום הראשוני של הכתובת; ראה: סטפנסקי, ח"א (לעיל, הערת פתיחה).

7 זו הצעת שחזור שהעלה לאחרונה צ' אילן; ראה: צ' אילן, קברי צדיקים בארץ ישראל, ירושלים תשנ"ז, עמ' 198. לאחר גילוי הכתובת נועצתי עם צ' אילן ז"ל, והתלבטנו יחד בדרך שחזורה. בדיעבד מתברר, לאחר הוצאתו לאור של ספרו 'קברי צדיקים' מתוך כתב-היד שהכין לפני מותו בשנת 1990, שהוא העדיף לשחזר '[ציון], אך לא נימק את דעתו. יהיה הדיון להלן ציון ונר לזכרו.

8 אני מודה לע' דמתי אשר העלה בפניי הצעה זו.

## גאון יעקב

ישיבת גאון יעקב הארץ-ישראלית, אשר פעלה כהמשכה של הסנהדרין בארץ-ישראל בתקופה המוסלמית הקדומה ועד לראשית המאה השתים-עשרה לספירה, הייתה מוסד ההנהגה העליון של קהילות ארץ-ישראל וסביבותיה, והעומד בראשה כונה ראש ישיבת גאון יעקב (ובקיצור: גאון).<sup>9</sup> הכתובת שלפנינו היא עדות ארכאולוגית יחידה למוסד זה ולעומד בראשו, המוכרים לנו עד עתה רק מן המקורות הכתובים ובמיוחד מתעודות הגניזה בקהיר.

כתובות עבריות תקוקות על אבן מארץ-ישראל וסביבתה בימי הביניים הן תופעה נדירה בכלל, ובחומר האפיקרפי-הארכיאולוגי הקיים לא נמצאו מקבילות לתוכן הכתובת שלפנינו.<sup>10</sup> לעומת זאת מכתבי הגניזה הקהירית מוכרים לנו היטב הכינויים שבהם כונו הגאונים; ביניהם נפוץ ביותר הכינוי



גוש-חלב - מבט  
מדרום

9 על מקור הכינוי גאון יעקב ועל תולדות ישיבת גאון יעקב הארץ-ישראלית ראה: מ' גיל, ארץ ישראל בתקופה המוסלמית הראשונה (634-1099), א-ג, תל-אביב תשמ"ג, במיוחד עמ' 407-413 [להלן: גיל, ארץ-ישראל].

10 הכתובות העבריות מן התקופות הפאטימית, הצלבנית-האיובית והממלוכית שנתגלו עד כה הן מעטות. אלו כוללות את הכתובות שפורסמו מהר הבית וסביבתו בירושלים (ל"א מאיר, 'כתובות יהודיות בצפון הר הבית', ציון, ג [תרפ"ט], עמ' 22-25; מ' בן-דב, 'כתובות עבריות תקוקות באבן מהר הבית וסביבתו', קתדרה, 40 [תמוז תשמ"ו], עמ' 21-30; מ"ע פרידמן, 'על הכתובות העבריות בהר הבית, הערות והארות' [הערה למאמרו של מ' בן-דב], קתדרה, 43 [ניסן, תשמ"ז], עמ' 193-194); מצבות קבורה אחדות מטבריה (אחת של ר' דוד הנגיד נכדו של הרמב"ם, ראה: ב' טולידאנו, 'מקום מנוחתו של רבנו דוד הנגיד', מזרח ומערב, ה [תרצ"ב], עמ' 363, וכן ע' אבישר [עורך], ספר טבריה, ירושלים תשל"ג, עמ' 223-224, כולל צלום הכתובת בעמ' 224; ואחרת המזכירה את אברהם בן ישעיה המשורר, ראה: י' סטפנסקי, 'טבריה - מצבת קבורה עברית', ח"א, צד [תש"ן], עמ' 67); והכתובות מגווה בבשן כולל מצבת הקבורה של יוסף בן סעדיה מן המאה האחת-עשרה (G. Dalman, 'Inscripfen) (aus Palästina', Z.D.P.V., 37 [1914], pp. 135-139, Tafel XI

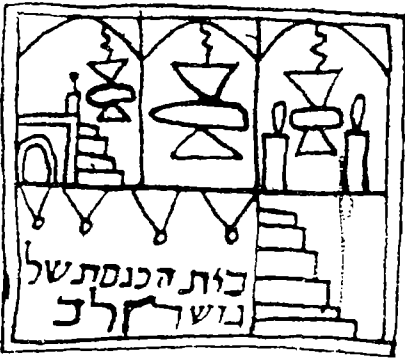
'אדוננו... ראש ישיבת גאון יעקב'.<sup>11</sup> מכאן שלא נותר לנו אלא לברר על פי המקורות ההיסטוריים את נסיבות חקיקת הכתובת, וכמובן את מי - או את מה - היא מנציחה. הדיון להלן יחולק על פי שתי האפשרויות הנראות לנו הסבירות ביותר לייעוד הכתובת: האפשרות שהייתה כתובת זיכרון בבניין ציבורי (בית כנסת?) ביישוב והאפשרות שהייתה כתובת מצבת קבורה.

### כתובת זיכרון ביישוב

עיצוב האבן ככותרת ומציאתה בתחומי היישוב עשויים להוביל למסקנה שהאבן הייתה משובצת בבית הכנסת ששימש את יהודי גוש-חלב בימי-הביניים, ואשר עמד בקרבת מקום התגלית, אולי עדיין באתר בית הכנסת העתיק מתקופת המשנה והתלמוד שבראש הגבעה. סיוע לאפשרות שבית הכנסת תפקד

עדיין בימי-הביניים המאוחרים נמצא לאחרונה, עם פרסום שני כתבי יד קדומים. הראשון, שפורסם על ידי צ' אילן, הוא כתב יד מצויר המיוחס למאה השש-עשרה; בכתב-יד זה מתואר בית הכנסת שבגוש-חלב (זה שבראש הגבעה?) בלוויית ציור של פרטים ממנו: גוש חלב שם קבורת שמעיה ואבטליון... ושם בית הכנסת שעשה ר' שמעון בן יוחאי זל בנין נאה ונפלא ועולים אליה בסולם אבני גזית ומתפללים בה תמיד וספרי תורות ועשישיות דולקות שמה וזה צורת בית הכנסת <sup>12</sup>://:// כתב-היד השני, המכונה 'ציוני קברים בארץ ישראל' ופורסם על ידי ז' עמר, נכתב כנראה במאה התש-עשרה אך חיבורו המקורי מיוחס למאה הארבע-עשרה או לשליש האחרון של המאה השלוש-עשרה; בכתב יד זה מוזכר: 'ולמעלה בגבהה של העיר בית הכנסת... בנוי אבנים גדולות... ושם מתפללים היהודים יושבי הכפר לעיתים מזומנות בשבתות ובחדשים ובחגים'.<sup>13</sup> ניתן לשער אפוא שהכתובת נחקקה כהנצחה ('זיכרון') לגאון שנפטר והוצבה בבית כנסת זה. אם זו כתובת הנצחה מן התקופה שיישבת גאון יעקב פעלה עדיין בארץ-ישראל, לפני העברתה לדמשק בראשית המאה השתים-עשרה, יש להניח שהגאון הנזכר בכתובת שהה באזור הגליל או שהייתה לו זיקה אליו ולגוש-חלב. על פי השערה זו אפשר שמדובר באלהיה הכוהן בן שלמה גאון, שעבר עם הישיבה מירושלים לצור בשנת 1073, בעקבות הכיבוש הסלג'וקי-התורכמני של

בגוש חלב עם קבורת יתעיה ואבטליון  
 לעולם ציונים כעמודים זכר צוחקים  
 וקדושים מזר תלך ואנשי בני שחרה  
 ג' צדק אל קדושים לתחיל ועם בית  
 הכנסת אשר ל שמשון בן יוחאי ק' צ' ט'  
 ט' ונפלא ועולים אליה בסולם אבני גזית  
 ומתפללים בה תמיד וספרי תורות  
 ועשישיות דולקות שמה וזה צורת בית הכנסת



כתובת ואיור מתוך כתב-היד שנכתב כנראה במאה השש-עשרה

11 למשל: 'כבוד גדלת קדשת מרנו ורבנו אדוננו אביתר הכהן ראש ישיבת גאון יעקב', נוסח המופיע בתעודה משנת 1105 (ראה: גיל, ארץ-ישראל, א, עמ' 625), או 'אדוננו גאונינו מצליח הכהן ראש ישיבת גאון יעקב' (ע' פליישר, תפילה ומנהגי תפילה ארץ ישראלים בתקופת הגנויה, ירושלים תשמ"ח, עמ' 221).  
 12 אילן (לעיל, הערה 7), עמ' 170-171. כתב היד מכונה על ידי אילן 'רשימת אילן ה', אלה מסעי בני ישראל' וכותרתה: 'יחוס הצדיקים ע"ה הנקברים בארץ ישראל' (אילן, שם, עמ' 34-36, 145-146).  
 13 ז' עמר, 'ציוני קברים בארץ ישראל', קבץ על יד, סדרה חדשה, ספר יד (כד), ירושלים (תשנ"ח), עמ' 278, 289. אני מודה לידידי חיים בן דוד על שהפנה אותי למקור זה.

ירושלים. אליהו הכהן שימש בגאונות עשרים ואחת שנים, משנת 1062 ועד מותו בשנת 1083. למרות הגלות של הישיבה בצור הצליח אליהו הכהן לערוך לפני מותו שני כנסים רבי רושם בסוכות, בשנת 1081 בצור ובשנת 1082 בחיפה, בהשתתפות נציגי קהילות הגליל. בכינוס בשנת 1081 הוכרו בנו אביתר ליורשו ומונו בעלי תפקידים נוספים בישיבה, ובכינוס בשנת 1082 הוכרו על קידוש השנה ועל חידוש הגאונות והמסיכה; על החולקים על החלטות אלו הוטל חרם. כל זאת נעשה על רקע המאבק שניהלו אליהו ובנו אביתר כנגד דוד בן דניאל בן עזרא, אשר טען לראשות הגולה במצרים ולביטול סמכות הישיבה.<sup>14</sup> ב'מגילת אביתר', שהיא המקור לידיעות אלו, ומיוחסת לאביתר בן אליהו, מוזכר במפורש שאליהו אסף את כל הגלילי' לכנס הראשון שהתקיים בצור,<sup>15</sup> ומן הסתם קהילות הגליל העליון היו חלק מ'כל ישראל' שהיו נוכחים גם בעצרת השנייה בחיפה. נראה, שבכך ביטאו יהודי הגליל את תמיכתם הפוליטית באליהו הכהן ובמשפחתו, וזאת כנגד תומכי דוד בן דניאל מבית הנשיאים שניסו לשלול מהם את סמכות הנהגת הישיבה ולבטל את מנהיגותם.

לענייננו חשובה במיוחד פרשת מותו וקבורתו של אליהו הכהן בשנת 1083, כשנה לאחר הכנס בחיפה. על פי 'מגילת אביתר' הובאה גופתו במסע הלוויה רגלי ארוך מצור אל דלתון, שמקומה כ- 4 ק"מ ממזרח לגוש-חלב:

ונאסף בשנה השניה לדבר הזה לגן עדן בחדש כסליו בשנת אשצה<sup>16</sup> בצור וישאוהו כל יש[ראל] במשא הכתף ולא על הסוסים מהלך שלושת ימים להר הגליל לדלתון ויקבר בראש ההר אצל ר[בי] יוסי הגלילי וסביביו יונתן בן עזיאל והלל ושמאי ואלעזר בן ערך ואלעזר בן עזריה זקיננו וכל הצדיקים כולם וכל יש[ראל] הספידוהו ויקרעו בגדיהם כולם ויחגרו שקים וישבו לארץ בכל צבי וסוריא וגולה כי ירד מראשותם עטרת תפארתם.<sup>17</sup>

בחירת אתר הקבורה לצדו של ר' יוסי הגלילי מפתיעה, שהרי אליהו ומשפחתו התייחסו לר' אלעזר בן עזריה, המכונה ב'מגילת אביתר' 'זקיננו',<sup>18</sup> והיינו מצפים שייקבר בעלמה הסמוכה, ליד אביו הקדמון. בחירת אתרו של ר' יוסי הגלילי מעידה בוודאי על חשיבות יתרה שייחסו למקום זה. חשיבותו של קבר ר' יוסי הגלילי כאתר מקודש בעל סגולות מיוחדות עולה גם ממקורות נוספים מן התקופה המוסלמית הקדומה: בדברי הלעג של הקראי סהל בן מצליח במאה העשירית לספירה מתואר המקום כבעל סגולות מרפא ופוריות; בקטע נוסף של סהל בן מצליח מוזכר קבר זה יחד עם קברו של ר' פלאן (הוא ר' חנינא בן דוסא) בערבה; וכן ברשימת 'כנסיות אליהו' של כ"י פרמה, שאלחנן ריינר מייחס אותה לתקופה המוסלמית הקדומה, מוזכרת: 'כנסית ר' יוסי הגלילי מרפא בעלי שידים'.<sup>19</sup> קברו של ר' יוסי הגלילי בדלתון בתקופה זו היה אפוא בין הנערצים ואולי אף הנערץ ביותר על יהודי הגליל.

14 גיל, ארץ-ישראל, א, עמ' 602-603.

15 שם, ג, עמ' 396.

16 כסלו שנת אשצה למניין השטרות התחיל ב-14 בנובמבר 1083.

17 גיל, ארץ-ישראל, ג, עמ' 396-397.

18 מ' גיל, 'רב אהרן הכהן גאון בן יוסף ובניו עלי ואברהם', ספונות, ס"ה, א [טז] (תש"ם), עמ' 22-23.

19 א' ריינר, 'עלייה ועלייה לרגל לארץ ישראל, 1099-1517', עבודת דוקטור, האוניברסיטה העברית בירושלים, תשמ"ח, עמ' 233, 239, 273-274.



אם הכתובת מגוש-חלב אכן מכוונת לאלהיה הכוהן, ניתן לשער שיהודי גוש-חלב הנציחו את זכרו - לאחר שהשתתפו במסע ההלוויה הגדול - על ידי חקיקת מעין לוח זיכרון ביישובם, אולי בבית הכנסת שלהם. נציין שקיומה של קהילה יהודית בגוש-חלב במאה האחת-עשרה מוכח מכתבי הגניזה, ובמיוחד סביב שנת 1060, כאשר שהה במקום הסוחר המגרבי ומעתיק הספרים הידוע ישראל בן נתן (סהלון). באותו זמן ביקר בגוש-חלב הסוחר הצורי יוסף בן סהל אלברדאני, שהיה בדרכו מטבריה חזרה לביתו בצור; מאוחר יותר שהה גם ר' ישראל בן נתן בצור - ומכאן אנו למדים על קשרים בין יהודי צור ליהודי גוש-חלב.<sup>20</sup> ברבע האחרון של המאה האחת-עשרה, זמן פטירתו של אליהו, נכלל השם אלחזן אלגושי (=מגוש-חלב) ברשימת שמות שנמצאה בגניזה.<sup>21</sup> אפשר לשער שיהודי גוש-חלב, כמו שאר יהודי הגליל העליון, היו בין התומכים המובהקים של אליהו ושל אביתר במאבקם נגד דוד בן דניאל, וייתכן שהנצחת זכרו של אליהו משקפת את תמיכת הקהילה במשפחת הגאונים מבית כהונה זה. אמנם אין לנו מידע על תמיכה של כוהני הגליל באליהו ובבנו אביתר הכוהנים (ואם כי כאמור דומה שהתמיכה הגלילית בהם הייתה כללית), אך ראוי לציין שמאותו פרק זמן בערך מוכרים לנו מכתבי הגניזה שמות של יהודים כוהנים גם מגוש-חלב (דאוד בן חסן אלג'שי אלקוהן)<sup>22</sup> וגם מדלתון (שלמה הכוהן בן יוסף).<sup>23</sup>

עם זאת יש קושי מסויים בהשערה המניחה שהכתובת מנציחה את זכרו של אליהו הכוהן לאחר פטירתו: כתובות זיכרון לנפטרים אינן מצויות בבתי הכנסת העתיקים בארץ-ישראל, לא במבנים הספורים המוכרים לנו מימי הביניים הקדומים והמאוחרים ולא בעשרות בתי הכנסת מן התקופה הרומית והביזנטית. כתובות ההקדשה שנתגלו עד כה בבתי כנסת אלו, שנפוצה בהן מאוד מטבע הלשון 'דכיר לטב' או 'זכור לטוב' (או 'לטובה'), מביעות הערכה וברכה לאנשים חיים בלבד.<sup>24</sup> סגנון לשון זה של הכתובות שכיח מאוד במקורות התלמודיים, ויש לו מקבילות גם בליטורגיה היהודית, בנוסחים הקדומים של תפילות ה'קדיש', 'יקום פורקן' ו'מי שברך', הנוגעים לשלום המנהיגים

כיום קיים ציון לר' יוסי הגלילי בראש הר דלתון, אם כי ללא מערה או ממצא המצביע בכירור על קבר במקום. במדרון הדרומי-מזרחי של הגבעה קיימות מערות קבורה עם כוכים, שאינן מיוחסות לצדיקים מסוימים. בימינו אין ציון קבר המיוחס לאלהיה הכוהן, וככל הידוע לנו קברו אינו נזכר בכתבי עולי הרגל שביקרו באתר לאחר שנתחברה 'מגילת אביתר'. בין חורבות היישוב דלאתה, באזור שרידי בית הכנסת העתיק מתקופת המשנה והתלמוד, קיים היום ציון קבר המיוחס לר' שמואל (ולא ר' ישמעאל, כפי שמופיע בכיתוב על גבי הציון; ראה: אילן [לעיל, הערה 7], עמ' 202; עמר [לעיל, הערה 13], עמ' 287) בנו של ר' יוסי הגלילי. ציון קבר נוסף הוקם מעט מזרחית ליישוב בשנת 1982 על ידי הוועד להצלת קברי קדמונים, על גל אבנים קטן שיוחס על ידי הוועד כקברו של הלל אמורא.

20 גיל, ארץ-ישראל, א, עמ' 154, 175, 219-220.

21 שם, עמ' 175, הערה 324.

22 שם, עמ' 179.

23 שם, עמ' 175. נציין, שגוש חלב ודלתון, שישבו בהם - בין היתר - יהודים כוהנים בימי הביניים, אינם נכללים ברשימת יישובי משמרות הכהונה בגליל, המיוחסת לתקופה הרומית המאוחרת או הביזנטית. על הזמן, הרקע והנסיבות להתיישבות כוהני המשמרות בגליל, ראה: ד' טריפון, 'האם עברו משמרות הכהנים מיהודה לגליל אחרי מרד בר כוכבא?', תרביץ, נט (תש"ן), עמ' 77-93; ז' ספראי, 'מתי עברו הכהנים לגליל? תגובה למאמרה של דליה טריפון', שם, סב (תשנ"ג), עמ' 287-292.

24 ג' פרסטר, 'כתובות מבתי הכנסת העתיקים וויקתן לנוסחים של ברכה ותפילה', קתדרה, 19 (ניסן תשמ"א), עמ' 20; ש' ליברמן, יוונת ויוונות בארץ-ישראל, ירושלים תשמ"ד, עמ' 54, הערה 22.

היהודים בעודם בחיים.<sup>25</sup> אשר לתפילת הזכרת הנשמות, אמנם זו כבר הייתה נהוגה בבתי הכנסת במאה האחת-עשרה לספירה,<sup>26</sup> אך עדויות להנצחת זיכרון הנפטר באמצעות לוחות זיכרון או כתובות אינן מוכרות לנו, ולפיכך נראה שמנהג זה – הנפוץ כל כך בימינו – לא היה שכיח בעת העתיקה. על פי מקבילות אחדות מכתובות שומרוניות מימי-הביניים ניתן לפרש את הכתובת שלנו כזיכרון במובן של שבח על מעשה טוב הראוי לאזכור, מעין קיצור למונח 'דכיר לטב' (וזיכרון טוב), ובמקביל למונח הארמי 'דכרן', המופיע גם הוא לעתים בכתובות אלו. כך למשל תרגם זאב בן-חיים את הפתיחה לעשרת הדיברות בכתובת השומרונית מיבנה: 'דכרן מן שמה' – 'השבח לשם',<sup>27</sup> וכן תרגם את גוסס הברכה המופיע בכתובת שומרונית המתוארכת למאה האחת-עשרה – 'מעשה טוב הראוי לזכרון'.<sup>28</sup> אם זו משמעות הפתיחה של הכתובת בגוש-חלב, אזי לא מן הנמנע שהיא אינה לזכרו של גאון שנפטר, אלא הקדשת זיכרון לפועלו בעודו בחיים; ואולי חקקו יהודי המקום את הכתובת לרגל אחד מהכנסים שכינס אליהו הכוהן בשנים 1081-1082, מעין מפגן תמיכה פוליטי ותפילה לשלום הגאון הארץ-ישראלי שנאבק באותה עת על מעמדו ועל מעמדן של קהילות ארץ ישראל בכלל והגליל בפרט.

אף על פי כן, נוטים אנו לראות בכתובת מפעל הנצחה לגאון שנפטר, וזו בגלל לשון הפתיחה '[זכר]ון לאדונינו' ללא מילת תואר השם 'טוב', המובנת יותר כפתיחה המעלה את זכרונו של הנפטר לברכה. משמעות זו של הכתובת מאפשרת להעלות הצעות אחרות לנשוא הכתובת שלפנינו, כפי שנראה להלן.

### כתובת מצבת קבורה

על פי שחזור המילים '[זכר]ון לאדונינו' ייתכן גם שהאבן שימשה כחלק ממצבת קבורה, שאולי הוצבה במבנה קבורה מפואר ('נפש', מאוזולאום) של אחד מראשי ישיבת גאון יעקב האחרונים שעמד בתחום שדה הקבורה של היישוב, או אף בקרבת מקום הגילוי בתחומי היישוב עצמו. בהקשר זה מעניין ביותר התיאור של אוור בית הכנסת של גוש-חלב בראש הגבעה, כפי שהוא מובא בכתב היד 'ציוני קברים בארץ ישראל': 'וסביבות לבית הכנסת קברי כמה צדיקים מן אלון מפיקים שם יגוחו וירגנו ושמותם לא נודעו'.<sup>29</sup>

25 פרסטר (שם), עמ' 18-28.

26 'אלבוגן, התפילה בישראל בהתפתחותה ההיסטורית, בעריכת 'היינמן, תרגם 'עמיר, תל-אביב תשל"ז, עמ' 437, הערה 23; S.D. Goitein, *A Mediterranean Society: The Jewish Communities of the Arab World as Portrayed in the Documents of the Cairo Geniza*, II: *The Community*, Berkeley 1971, p. 163

27 ראה: ז' בן-חיים, 'לכתובת השומרונית מיבנה', ידיעות, יד (תש"ח), עמ' 49-50; ובניגוד לדעת 'בן-צבי, שראה בפתיחה כתובת הקדשה פרטית, ראה: 'בן-צבי, 'הערות לכתובת השומרונית מיבנה', ידיעות, יג (תש"ו), עמ' 166-168; הנ"ל, ספר השומרונים, ירושלים תשל"ו, עמ' 187.

28 ז' בן-חיים, 'כתובת שומרונית מן המאה ה"א', ידיעות, יב (תש"ו), עמ' 80. אני מודה לפרופ' זאב ספראי על שהפנה אותי לכתובות אלה.

29 עמר (לעיל, הערה 13), עמ' 289.

השחזור [זכרון] לאדונינו' יכול אמנם להתפרש לכאן או לכאן, אך השחזור [ציון] לאדונינו ... [ראש] ישיבת גאון יעקב] מחייב אותנו לראות באבן חלק ממצבה או ממבנה קבורה. החל מן המאה השתים-עשרה לספירה רווח מאוד השימוש במונח ציון ככינוי למצבה בעלת עיצוב מיוחד המסמנת את מקום הקבורה, כפי שמעידות ההזכרות הרבות של המונח בכתבי הנוסעים היהודים מימי הביניים המאוחרים.<sup>30</sup> אם אכן מדובר במצבת קבורה שמקורה בגוש-חלב, ברור שאין הוא אליהו הכוהן, שנקבר בדלתון. אך גם לאחר זמנו של אליהו - ואף לאחר ביטולה הסופי של הישיבה כמוסד אוטונומי - עדיין נשאו אנשים מסוימים את התואר ראש ישיבת גאון יעקב, ואחרים מהם אף מוזכרים במקורות היסטוריים שונים בקשר לגליל העליון. רשימת המועמדים הפוטנציאליים לקבורה מגוש-חלב מבין גאוני יעקב האחרונים תעלה מתוך הסקירה ההיסטורית הקצרה שתובא להלן.

ישיבת ארץ-ישראל בראשות אביתר בן אליהו הכוהן גאון עברה מצור לטריפולי אשר בלבנון באופן זמני עוד לפני הכיבוש הצלבני של ארץ-ישראל בשנת 1099, ומשם עברה הישיבה לדמשק בראשית המאה השתים-עשרה. אביתר נפטר לפני סוף שנת 1112, אך איננו יודעים את נסיבות מותו ואת מקום קבורתו; יורשו של אביתר היה אחיו שלמה, שכיהן עדיין בדמשק כראש הישיבה בשנת 1116.<sup>31</sup> ידיעה מעניינת ב'מגילת אביתר' קושרת אותו כנראה לקהילות יהודי הגליל העליון עוד בטרם היותו ראש הישיבה: במגילה מסופר שבזמן רדיפת המשפחה על ידי נציגי דוד בן דניאל (בשנת 1093, לפני יציאת המשפחה מצור) נאלץ שלמה, או אב הישיבה וסגנו של אביתר, לברוח ל'נחלת אשר ... וקהל נפתלי', כינוי המתייחס לקהילות הגליל העליון.<sup>32</sup> לא ידוע כמה זמן שהה שם, אך כאמור בשנת 1116

30 המונח ציון מופיע כבר במקרא (מלכים ב כג, יז; יחזקאל לט, טו). בתלמוד מוזכרת הפעולה ציון מערות, היינו מדידת מערות קבורה וסימונן (בבלי, בבא בתרא נח ע"א; שם, בבא מציעא פה ע"ב). ברשימות המעטות הקודמות למאה השתים-עשרה, כמו כ"י פרמה ופרקי מסעותיו של בנימין מטודלה, מונח זה אינו מוזכר. ברשימות קברי הצדיקים מימי הביניים שכיח מונח זה רק החל מן המאה השתים-עשרה, במקביל להתפתחות הוואר והתמקדותה בקבר הצדיק עצמו ובאישיות הקבורה בו ופחות באתר המקודש שבתחומו ציון הקבר, ראה: ריינר (לעיל, הערה 19), עמ' 236-237, 261. וראה למשל עדותו של ר' יעקב בן גונאל הכוהן בספר מסעותיו, מן המחצית השנייה של המאה השתים-עשרה: 'במירון ר' שמעון בן יוחאי עם בנו, שני ציונים בבית המדרש שלו' (א' יערי, מסעות ארץ ישראל, גבעתיים 1976, עמ' 68); וכן נאמר באיגרת ר' שמואל ב"ר שמשון, משנת 1211: 'קבר חוני המעגל ושל אשתו ובניו קבועים בציונים... ומשם הלכנו לכפר ברעם ומצאנו בכניסת העיר קבר ר' פנחס בן יאיר ובנו בציון גדול כמו ריחים ובתוכו עמוד' (א' יערי, אגרות ארץ ישראל, גבעתיים 1971, עמ' 80, 82); לדוגמאות נוספות, ראה: ריינר (שם). מעניינת במיוחד היא ידיעה על בניית 'ציון' מפואר חדש בקבר יונתן בן עוזיאל בעמוקה, שנבנה מ'אבני גזית' בסיועו של הרב שם טוב גאון הספרדי (הנוצר בצפת בשנת 1325); ראה: אילן (לעיל, הערה 7), עמ' 87-88, 94; ריינר (שם), עמ' 237, הערה 70.

31 גיל, ארץ-ישראל, א, עמ' 625.

32 ב'מגילת אביתר' מובא: 'וישם פניו אל נחלת אשר בחוסר כושר וקהל נפתלי המתאשר' (שם, ג, עמ' 399). יעקב מאן הניח בהתחלה שהכוונה לחדר שלידי דמשק, וששלמה פתח שם ישיבה וכבר לא חזר משם לצור (J. Mann, The Jews in Egypt and in Palestine under the Fatimid Caliphs, I, London 1969, pp. 189, 193, 196 מאן בדעתו ושיער ששלמה מצא מחסה בקהילת טבריה, שוהתה כרקת שבנחלת נפתלי, או בצפת (idem, Texts and Studies in Jewish History and Literature, I, New York 1972, pp. 249-250 מכונים כנראה לחיפה ולטבריה (גיל [שם], א, עמ' 619). לדעתנו סבירה יותר ההנחה שיעדו של שלמה היה בגליל העליון המזרחי, שהרי התחום המנהלי של הגליל העליון (וגוש-חלב בפרט) יוחס באופן מסורתי על ידי חכמי ארץ-ישראל - כפי שמשקף במדרשי חז"ל - לנחלת אשר, ולעתים גם לנחלת נפתלי; ראה: ז' ספראי, גבולות ושלטון בארץ ישראל בתקופת המשנה והתלמוד, תל-אביב תש"ם, עמ' 190-192. יתר על כן, ב'מגילת

היה כבר ראש הישיבה בדמשק, וכנראה נפטר שם; כמו אביתר אחיו גם על מקום קבורתו אין ידיעות. בשנת 1127 הייתה כבר הישיבה בפסטאט שבמצרים, והעומד בראשה – מצליח הכהן בן שלמה – כונה 'אדוננו גאון'.<sup>33</sup> אך במחצית השנייה של המאה השתים-עשרה פגשו ר' בנימין מטודלה ור' פתחיה מרגנשבורג בדמשק את 'ראש הישיבה של ארץ-ישראל' ר' עזריה (או עזרא), ולידו שימשו בקודש אחיו כאב בית דין ונכבדים אחרים כחברי הישיבה, ומכאן שבדמשק המשיכה להתקיים הישיבה ושמרה על המסגרות המסורתיות שלה. גם לקראת סופה של המאה השתים-עשרה מכונה אברהם, בנו של ר' עזריה, 'מורנו ורבנו אברהם ראש ישיבת גאון יעקב'.<sup>34</sup> הידיעה האחרונה על ראש ישיבת גאון יעקב בארץ ישראל מפתיעה ומעניינת במיוחד – היא מופיעה בספר המקאמות של יהודה אלחריזי, 'תחכמוני'. אלחריזי מספר על פגישתו עם ראש ישיבת גאון יעקב בעת ששהה בצפת בשנת 1218 לערך:

ומשם התהלכתי בכל גבול ארץ ישראל, ועברתי על צפת ומצאתי שם בחיר האל השר וגדול מישר כל עקוב, צדוק הצדיק ראש ישיבת גאון יעקב (ההדגשה שלי, י"ס). אבותיו היו ראשי הישיבות, ויום הנדבות, ובעלי המדות הטובות, רק אפפוהו צרות רבות, והתגלגלו עליו סיבות. והורד מכסאו אחרי מלך, והורק מכלי אל כלי ובגולה הלך... ואם טובתו סרה, משרתו לא חסרה. והאל אשר באלה התלאות נסוה יחבוש שברו וחילו, ושבו ורפאו לו... אבל נבטח כי אל יחדש אור הלה ותורה חוזרת לאכסניה שלה.<sup>35</sup>

לעת עתה אין לנו כל מידע אחר על קיומה של ישיבת גאון יעקב בתקופה כה מאוחרת בארץ-ישראל. לפנינו עדות לפחות לשמירה על הייחוס והכבוד שניתן לצאצאי הגאונים (צאצאי אליהו הכהן?) ועל השימוש בתואר ראש ישיבת גאון יעקב בגליל העליון עוד במאה השלוש-עשרה. אך אין להוציא מכלל אפשרות שצדוק הצדיק (הכהן?) ניסה להחיות את מוסד הישיבה בצפת ולעמוד בראשה<sup>36</sup>, ולאחר מותו נקבר בגוש-חלב והוא נשוא הכתובת שלפנינו.<sup>37</sup> מקור בודד בין כל תיאורי הנוסעים והעולים לקברי הצדיקים בגליל המזכיר במפורש קבר של גאון בגוש-חלב הוא החיבור המכונה 'תוצאות ארץ-ישראל', שמחברו אלמוני ומכונה בידי חוקרים אחדים

אביתר' גמסר שפועלם של שליחי דוד בן דניאל היה בעיקר ביישובי מישור החוף בעוד שכפרי הגליל העליון אינם מוזכרים כיעדים לביקורים הפוליטיים שלהם, ומכאן ראייה נסיבתית נוספת לתמיכה הפוליטית שזכתה לקבל משפחת גאונים זו מיהודי הגליל העליון.

33 גיל, ארץ ישראל, א, עמ' 625.

34 יערי, מסעות (לעיל, הערה 30), עמ' 46, 50; מאן, טקסטים ומחקרים (לעיל, הערה 32), עמ' 251-253.

35 תחכמוני, שער ארבעים ושש, ראה: י' אלחריזי, תחכמוני, בעריכת א' קאמינקא, ווארשה תרנ"ט, עמ' 354; יערי, מסעות (לעיל, הערה 30), עמ' 69. על זיהויו וייחוסו של צדוק, ראה: מאן, היהודים במצרים (לעיל, הערה 32), ב, עמ' 295-296; הנ"ל, טקסטים ומחקרים (לעיל, הערה 32), א, עמ' 253-254.

36 הרעיון שצדוק ניסה להחזיר עטרה לראשו בצפת הועלה כבר על ידי ש' קליין; הוא סבר שבזמן שצדוק מבני הכהנים חיכה לכך בצפת – חיכו בטבריה צאצאים מבית הנשיאים, ובראשם נהוראי, שר' פתחיה מרגנשבורג פגש בו בטבריה באותה תקופה. ראה: ש' קליין, תולדות הישוב היהודי בארץ ישראל, תל-אביב תרצ"ה, עמ' 144. י' ברסלבסקי, בדיון על הישוב היהודי בצפת בימי הביניים, מצטט חלק ממובאה זו של אלחריזי מתוך המהדורה בעריכת קאמינקא (אלחריזי, שם), אך במקום 'צדוק הצדיק' הוא כותב, בטעות, 'צדוק הכהן' (י' ברסלבסקי, לחקר ארצנו: עבר ושרידיה, תל-אביב תשי"ד, עמ' 62). גראה, שזו פליטת קולמוס של ברסלבסקי, בהניחו (כמו ש' קליין לפניו) שצדוק זה, שאבותיו היו ראשי הישיבות (אלחריזי, שם), אכן היה כהן וצאצא ישיר של אליהו הכהן גאון. אפשרות זו האחרונה הועלתה על ידי צ' אילן, ראה: אילן (לעיל, הערה 7), עמ' 198.

תלמידו של הרמב"ן. לדעת יהושע פראוור חיבור זה הוא מן המחצית השנייה של המאה השלוש-עשרה, וליתר דיוק מן השנים 1270-1291.<sup>38</sup> אלחנן ריינר (בעקבות יצחק בן-צבי ואחרים) סבור שהמחבר אינו תלמיד הרמב"ן, ושחיבור זה, שזמנו ראשית המאה הארבע-עשרה (לאחר נפילת עכו בידי המוסלמים בשנת 1291), אינו אלא העתקה של אחת מנוסחאותיו של חיבור קדום יותר הנקרא 'אלה המסעות', שזמנו המאה השלוש-עשרה (לפני נפילת עכו), ושמחברו הוא תלמיד חכם צרפתי או אשכנזי מעכו.<sup>39</sup> בחיבור 'תוצאות ארץ-ישראל' מובא: 'ממרון לגוש חלב ... ושם מאיר טצון ואשתו זצק"ל. ושם בית הכנסת לרבי שמעון בר יוחאי ... ושם שני צדיקים, האחד גאון והשני מאלו הדורות'.<sup>40</sup> יש לציין שבחיבור 'אלה מסעות' אין מופיעה הידיעה על קברי שני הצדיקים האחרונים; לדעת ריינר זו ידיעה שהחדיר המעתיק לחיבור, תופעה החוזרת על עצמה בכמה וכמה מקומות.<sup>41</sup> אפשר לכאורה להסיק מכך שאותו גאון אלמוני נקבר בגוש-חלב באיזה תאריך בין החיבור של 'אלה המסעות' במאה השלוש-עשרה לבין כתיבתו של 'תוצאות ארץ-ישראל' במאה הארבע-עשרה (לפי סדר כתיבת החיבורים על פי ריינר), וידיעה זו על קבר הגאון יש בה משום חידוש. עם זאת אנו סבורים שאין בכך כבדי להעיד בהכרח שהגאון אכן נפטר ונקבר סמוך לזמנו של בעל 'תוצאות', שהרי אילו היה הדבר כן היינו מצפים ששמו של הגאון ישתמר ויובא בחיבור האחרון; גם לשון הכתוב, המזכיר צדיק אחר 'מאלו הדורות' - כלומר קרוב לזמנו של המחבר - רומז לכך שמסורת הקבורה של הגאון בגוש-חלב הייתה קיימת כנראה זמן רב יחסית. על כל פנים שמו של הגאון המוזכר כאן אבד לנו, וגם ברשימות המאוחרות יותר מסורת קבורה זו אינה מוזכרת.

די ברמזים שהובאו לעיל כדי לשער שנרקמו קשרים מיוחדים בין משפחת הגאונים אליהו הכהן גאון לבין קהילות יהודי הגליל. לא מן הנמנע שאחד מצאצאי אליהו בתקופה הצלבנית או בראשית התקופה הממלוכית שנשא עדיין בתואר הכבוד ראש ישיבת גאון יעקב אכן נקבר בגוש-חלב, ושחלק מציון קברו הוא שנגלה לפנינו.<sup>42</sup> גם במאות השתיים-עשרה-הארבע-עשרה קיימות עדויות להמשך

38 י' פראוור, 'תיאורי מסע עבריים בארץ ישראל בתקופה הצלבנית (ב, המאה ה'יג')', קתורה, 41 (תשרי תשמ"ז), עמ' 78-90.

39 ריינר (לעיל, הערה 19), עמ' 114, הערה 231א, עמ' 167, הערה 25; י' בן-צבי, שאר ישוב, ירושלים תשכ"ט, עמ' 103. לדעת פראוור 'תוצאות' הוא החיבור הקודם ו'אלה המסעות' הוא ההעתקה המאוחרת, ראה: פראוור (שם), עמ' 88.

40 יערי, מסעות (לעיל, הערה 30), עמ' 90.

41 בן-צבי (לעיל, הערה 39), עמ' 102-103; ריינר (לעיל, הערה 19), עמ' 256, הערה 118. ברשימת אילן ב, שצ' אילן תאריך לסוף המאה השלוש-עשרה או לראשית המאה הארבע-עשרה וא' ריינר למאה השש-עשרה, מוזכרים בגוש-חלב: 'ועוד ב' צדיקים' (אילן) [לעיל, הערה 7], עמ' 117 וכן עמ' 112. שני צדיקים אלה אינם נכללים בתעודות האחרות המוזכרות בקרי צדיקים בגוש-חלב, כולל רשימת אילן ג, שצ' אילן תאריך למאות האחת-עשרה-השתיים-עשרה (שם), עמ' 125, 128; ברשימת אילן א נכלל כנראה גוש-חלב בקטע שלא השתמר מהתחלת הרשימה) ורשימת אילן ה המאוירת שצ' אילן תאריך לסביבות המאה השש-עשרה (שם), עמ' 146.

42 אין להוציא מכלל אפשרות שלפנינו מקרה של קבורת גאון שהועלה ארצה לאחר מותו בחו"ל. מנהג העלאת מתים מחו"ל, שרווח מאוד בתקופת המשנה והתלמוד (ובמיוחד לגליל, לבתי הקברות של בית-שערים וטבריה), המשיך להתקיים גם בתקופה המוסלמית הקדומה (ראה: גיל, ארץ-ישראל, א, עמ' 516-517; אם כי יעד הקבורה העיקרי היה כנראה ירושלים), ודאי נמשך בתקופות מאוחרות יותר. מלבד הידיעות על קברי הרמב"ם, אביו ונכדו בטבריה קיימות מסורות על קבורת אחדים מגאוניי בבל בגליל, כולל מסורת על קברו של צמח גאון בטבריה (ראה: יערי, מסעות [לעיל, הערה 30], עמ' 92; ריינר [לעיל, הערה 19], עמ' 256, הערה 118; אילן [לעיל, הערה

היישוב היהודי הקבוע בגוש-חלב: בשנת 1170 מזכיר בנימין מטודלה קהילה של עשרים יהודים במקום (על פי נוסח מהדורת אשר);<sup>43</sup> לפי שמואל בר שמשון, אשר הגיע לגוש-חלב ובילה בה את חג הפורים יחד עם אחד מראשי הגולה בשנת 1210, יהודי המקום 'הם אנשים טובים בעלי חסדים'.<sup>44</sup> מכתבי הגניזה מאותה תקופה אנו מכירים אחדים מיהודי גוש-חלב בשמותיהם הפרטיים – יפת החזן בן משה, עובדיה ויוסף בני יעקב, שלמה ויצחק בני חסדאי ויהודה בן שלמה.<sup>45</sup> ובשנת 1322 ציין אשתורי הפרחי שבגוש-חלב קוראים את מגילת אסתר יומיים, כ"ד ובט"ו באדר.<sup>46</sup>

### סיכום

בין אם הייתה זיכרון לאישיות מסוימת (או לאירוע מסוים) ובין אם הייתה מצבת קבורה, הכתובת מגוש-חלב – על אף ששרד רק חלק קטן ממנה – היא עדות אותנטית ארכאולוגית ראשונה הקשורה ישירות לישיבת גאון יעקב, מוסד ההנהגה העליון של יהודי ארץ-ישראל והמזרח בימי הביניים. אנו משערים שיש לתארך את הכתובת לפרק הזמן שבין המאה האחת-עשרה למאה השלוש-עשרה. מתוך ידיעותינו ההיסטוריות המעטות על תולדות הישיבה בארץ-ישראל ועל ראשיה סבירה ההנחה שגשוא הכתובת ('אדונינו') הוא אליהו הכהן גאון מן המאה האחת-עשרה או אחד מצאצאיו, אחרוני גאוני ארץ-ישראל. אפשר שמציאת הכתובת בגוש-חלב רומזת על קשרים מיוחדים שהיו קיימים בין קהילת היהודים שבה לבין משפחת גאונים זו. על כל פנים היא מצביעה על כך שקהילת גוש-חלב המשיכה להיות החשובה בין קהילות יהודי הגליל העליון גם לאחר תום תקופת המשנה והתלמוד, עד שקהילת צפת עלתה לבכורה בעקבות הפיתוח האינטנסיבי של העיר שהחל במאה השלוש-עשרה. בכך נוסף נדבך חשוב לידיעותינו המעטות על האוכלוסייה היהודית הילידה אשר שרדה בגליל העליון בתקופה כה קשה בתולדות עם ישראל בארצו.

[7, עמ' 234] ומסורת מאוחרת מן המאה השמונה-עשרה המספרת על קברו של סעדיה גאון בצפת (ראה: ז' וילנאי, מצבות קודש בארץ ישראל, ב, ירושלים תשמ"ו,<sup>3</sup> עמ' 282; אילן [שם], עמ' 347). בגוש-חלב, למרגלות הכפר העתיק, מצוין קברו של ר' מאיר, המוזהה עם מאיר בן יצחק ש"ץ בעל 'אקדמות', שנפטר באשכנז במאה השתיים-עשרה, או עם מאיר בן ברוך מקליסון, מחכמי צרפת שעלה לעכו ואחר כך לירושלים במאה השתיים-עשרה ונפטר כנראה בדמשק בראשית המאה השלוש-עשרה (ראה: מ' איש-שלום, 'אלו יחסי הצדיקים ז"ל וציונם', ידיעות, ח' [תש"א], עמ' 11-14; הנ"ל, קברי אבות, ירושלים תש"ח, עמ' 167-169; ריינר [שם], עמ' 68, הערה 123; אילן [שם], עמ' 197-198), ומכאן עולה שגם לגוש-חלב הובאו מתים מחוץ לאזור הגליל בתקופת ימי הביניים.

A. Asher, *The Itinerary of Rabbi Benjamin of Tudela, I: Text, Bibliography, and Translation*, New York 1840, p. 82. 43

יערי, אגרות (לעיל, הערה 30), עמ' 82. 44

בן-צבי (לעיל, הערה 39), עמ' 100; מאן, היהודים במצרים (לעיל, הערה 32), א, עמ' 204. 45

אשתורי הפרחי, ספר כפתור ופרח, מהדורת אברהם משה לונץ, ירושלים תרנ"ז, עמ' קמא; יערי, מסעות (לעיל, 46

הערה 30), עמ' 104. לעומת זאת אין להסתמך על החיבור שיוחס לר' יצחק חילו משנת 1331, המזכיר 'קהילת

יהודים עשירים בגוש-חלב, עם בית כנסת ישן ובית מדרש ומספר רב של תלמידי חכמים' (ראה: בן-צבי [לעיל,

הערה 39], עמ' 102), על אף האפשרות המפתה לקשר בין ידיעה זו לבין הכתובת, מכיוון שחיבור זה מוחזק כיום

על ידי רוב החוקרים כמזויף. אני מודה לאלהן ריינר על שהביא זאת לתשומת לבי.