

# על מקומה של המושבה כדגם להתיישבות

יוסי כץ

Y. Ben-Artzi, *Early Jewish Settlement Patterns in Palestine, 1882-1914*, Jerusalem: The Magnes Press, The Hebrew University, 1997, pp 335.

חקר תולדות ההתיישבות היהודית בעת החדשה זכה בשני העשורים האחרונים לתנופה של ממש. אחת מתוצאותיה של תנופה זו היא עבודות דוקטור, כמו גם עבודות גמר, שנכתבו בתחום זה, ואלה פורסמו במהלך שנות השמונים כספרים בעברית ובשנים האחרונות החלו להופיע גם כספרים בשפה האנגלית. התפתחותם של מרכזי מחקר ומכונים - ובראשם המכון לחקר תולדות 'קרן קיימת לישראל' הקרקע ויישוב הארץ אשר הוקם ביזמת דירקטוריון 'קרן קיימת לישראל' לפני כשמונה שנים - תרמה רבות לפרסומן של עבודות המחקר.

הספר שלפנינו ראשיתו בעבודת הדוקטור החלוצית של מחברו, 'תכנון והתפתחות המערך הפיזי של המושבות העברית בארץ-ישראל 1882-1914'.<sup>1</sup> מחקר זה עובד לספר שכותרתו 'המושבה העברית בנוף ארץ-ישראל 1882-1914'.<sup>2</sup> הגרסה האנגלית של ספר זה היא המונחת לפנינו, וטוב עשה המחבר ששקד להביא לפני הקורא האנגלי את ספורה של המושבה. המושבה היא צורת יישוב ומסגרת יישובית חברתית וכלכלית אשר קדמה לכל צורות

1 האוניברסיטה העברית בירושלים, תשמ"ד.

2 ירושלים תשמ"ח.

היישוב המוכרות בארץ-ישראל, אך למחקר של ממש היא לא זכתה עד לעבודת הדוקטור של יוסי בן-ארצי. יש לציין כי המושבה לא רק המשיכה להתקיים גם בתקופת המנדט וחלק ניכר מן המושבות עברו במהלך תקופת המנדט תהליכי עיור, אלא אף הוקמו בתקופה זו מושבות חדשות.

שמונה פרקים לספר. הראשון עוסק ברקע ההיסטורי והאידיאולוגי להקמתן של המושבות בשנים 1882-1914. השני בוחן את הכפר הערבי, האירופי והטמפלרי כמקורות השראה לתכנון, הקמתן וייסודן של המושבות. הפרק השלישי דן בתפוסתן של המושבות בארץ-ישראל ומנתח את שיקולי המיקום והאיתור העומדים מאחורי תפוסתן זו. הפרק הרביעי עוסק במבנים במושבות: מבני המגורים והמשק



טחנת הקמח  
בראשון-לציון

ומבני הציבור, ובכללם בתי-הכנסת ומוסדות החינוך, התרבות, המנהל והרפואה. הפרק החמישי דן ברחובות, בדרכים, בגדרות ובתיחומים במושבה תוך ניתוח מערך הרחובות בה על דגמיו ובחינת התפתחות המערך ומאפייניו. הפרק השישי עניינו המשק התקלאי במושבות, חלוקת השדות והשפעתה על

בספרות הגאוגרפית-היישובית והתכנונית כי לא היה כל תכנון פיזי במושבות העבריות. בן-ארצי מוכיח שלא אלו היו פני הדברים ובכך בין היתר תרומתו החשובה של הספר. קשה עם זאת לקבל את אידאליזציית היתר שמעניק המחבר למושבה. הוא קובע למשל בסיכום:

התפתחות המושבות. הפרק השביעי דן במערך היישוב הכולל במושבות, וממין את המושבות על פי המערך היישובי שלהן, על פי קיומה או אי-קיומה של תכנית שקדמה להקמת המושבה ועל פי רמת התכנון. בפרק זה מפורטים בהרחבה דגמי המתאר במושבות, כמו הדגם הליניארי - שבוטל בו 'כפר רחוב' - הדגם המרובע ודגמי



אב ובתו חופרים יסוד לבניין ברחובות

הרצון לברוא 'גזע איכרים בריא' חייב דאגה לסאניטאציה ובריאות, ומכאן בתי המרקחת ואפילו בתי החולים הקטנים, שהוקמו בכמה מן המושבות; בכל מושבה היה מכל מקום בית הרופא או חדר הרופא. עקרונות של צדק חברתי ועם זאת שמירה על קניין הפרט באו על ביטויים בחלוקת השדות והשאיפה להקים כפרים מודרניים 'אירופאיים', הביאה ליצירת מערכי רחובות ודגמי-מתאר סדורים ומרווחים.

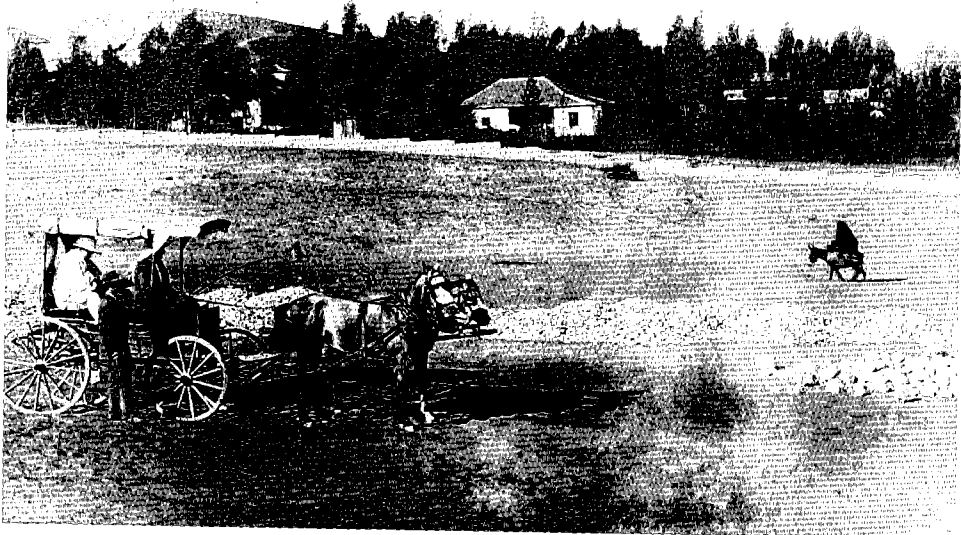
האומנם לא היו נבנים בתי מרקחת ובתי חולים קטנים בכל מקרה? האין מדובר בהכרח קיומי? האם הדאגה לסניטציה ובריאות איננה צורך אלמנטרי, צורך שעלה כבר בהקמתן של השכונות הראשונות שמחוץ לחומה בירושלים

המתאר של מושבות לא מתוכננות. כמו כן מנותחת בפרק זה התפתחות מערך שימושי הקרקע במושבות. הפרק השמיני בוחן את ייחודן של המושבות העבריות בנוף ארץ-ישראל ואת עובדת היותן צורת היישוב החקלאית היהודית הבלעדית כמעט בארץ-ישראל בתקופה שקדמה למלחמת העולם הראשונה.

המושבה לדעת בן-ארצי טבעה את החותם הפיזי-התרבותי המרכזי בנוף היהודי הציוני בארץ-ישראל בשנים 1882-1914. והספר אכן מתקן את ה'עוול' ההיסטורי אשר נגרם למושבה במשך השנים כאשר צורות יישוב כמו הקיבוץ והמושב נדונו בהרחבה במחקר ואילו המושבה לא רק שגשכה או שהושכחה אלא שאף נטען

עסקו ראשי תנועת 'חיבת ציון' בשאלת הדגם היישובי החקלאי הרצוי בארץ-ישראל? מהם מקורות ההשפעה שעמדו לנגד עיניהם? תשובה לשאלה זו מחייבת בדיקה שיטתית של הפרוטוקולים של 'חובבי ציון' הכתובים בשפה הרוסית. בדומה לכך יש לשאול על הברון רוטשילד ועל חברת יק"א - בהקשר זה אי אפשר

ובתכנונה של פתח-תקווה - מפעלים שמאחריהם עמד דווקא 'היישוב הישן'? ומהם בדיוק עקרונות הצדק החברתי במושבות שאליהן מתכוון בן-ארצי? כבר בתחילת המאה נמתחה כידוע ביקורת על המושבות (ולא על ידי קוטלי קנים) והיא התמקדה דווקא בהיבטים מוסריים שלהן. בן-ארצי מסתמך על אחד העם כדי



נס ציונה  
בשנת 1910

להימנע מהשוואת המושבות שיק"א הייתה אחראית להקמתן בארץ לאלה שהיא הייתה אחראית להקמתן במקומות אחרים בעולם, כמו בארגנטינה ובקנדה. בדיקה לעומק של המתכננים היהודים והלא יהודים שחברו להקמת המושבות, של השכלתם ושל המקורות שמהם קיבלו את השראתם - אף היא נדרשת. כמו כן דומה כי לא מוצה המחקר של דגמים יישוביים חקלאיים אחרים בתקופה שלפני מלחמת העולם הראשונה, כמו החווה, הקבוצה והקואופרציה, אף שרישומם של דגמים אלה בנוף ניכר פחות מזה של המושבה, אך בוודאי הם נכללים תחת הכותרת - Early Jewish Settlement Patterns in Palestine, 1882-1914

להסביר את הייחוד המבני והאידיאולוגי של המושבה העברית שהשפיע על תכנונה והתפתחותה, אך דווקא אחד העם יצא נחרצות נגד מצבן המוסרי של המושבות. יתרה מזאת, האידיאליזציה של המושבה עומדת בסתירה לחיפושים האינטנסיוויים בשלהי התקופה אחר צורת יישוב כפרית-חקלאית חלופית למושבה, צורת יישוב אשר עליה ביקשו להשתית להבא את המפעל ההתיישבותי הציוני.

האם מוצה מחקר המושבה מהבחינה היישובית-הפיזית? אין ספק כי עבודותיו של בן-ארצי בסוגיה מעמידות תרומה חשובה ועם זאת נותרו שאלות פתוחות אשר יש לתת עליהן את הדעת. נציין כמה מהן אשר נראות לנו חשובות: האם