

מקוואות לטבילת ידיים

יואל אליצור

פורסמה בשנת תש"ל ואשר לא היו לה מהלכים לאחר מכן, שהמקוואות הוכשרו על ידי הוספת מים למקווה כשר וגלישתם למקווה ריק, וכדברי המשנה, 'היה בעליון ארבעים סאה ובתחתון אין כלום ממלא בכתף ונותן לתוכו עד שירדו לתחתון ארבעים סאה'.³



מקווה שאינו ראוי לטבילת אדם בבית המידות ברובע ההרודייני

שאלה שנותרה ללא פתרון משביע רצון היא הבעיה הטכנית שמעורר המפלס הנמוך כל כך שבמקווה הדרומי. גובה המים כאן היה 32 ס"מ. בגלל רוחב המקווה כמות המים בו אמנם עומדת בדרישה ההלכתית של ארבעים סאה. אבל כיצד יכול אדם לטבול את כל גופו במים רדודים אלו מבלי שחלק כלשהו יצרוג מן המים. גרוסברג מתלבט בבעיה ומניח שטבלו כאן בשכיבה. הוא אף חישב ומצא שמבחינת רוחב המקווה אדם

במאמרו החשוב 'כיצד הוכשרו המקוואות במצדה'? עומד אשר גרוסברג על הפרש הגובה בין מפלס האוצר של המקווה שבחומה הדרומית במצדה לבין מפלס המקווה עצמו.¹ פרופ' יגאל ידין והרב שלמה גורן בשעתם לא הבחינו בהבדלי הגובה בין המפלסים וסברו שהמקוואות הוכשרו בהשקה. הם אף הדגישו כי קוטר נקב ההשקה מתאים לפי דעתם לדרישה שבמשנה - 'עירוב מקוואות כשפופרת הנוד כשתי אצבעות חוזרות למקומן'.² בניגוד לדבריהם, אשר צוטטו פעמים רבות במשך שלושים השנים שעברו מאז הפירות מצדה, מראה גרוסברג שהנקב קטן למעשה מן המידה הזאת (ולפי פשוטה של ההלכה ודעת רוב הפוסקים אף אילו הוכשר בהשקה לא היה צורך בשתי אצבעות; שיעור זה נדרש רק כאשר אין במקווה ארבעים סאה). לאור הבדלי הגובה בין המפלסים באוצר ובמקווה, מעדיף גרוסברג את דעתו של הרב שמואל הכהן וינגרטן, אשר

1 קתדרה, 85 (תשרי תשנ"ח), עמ' 33-44. ראה גם מאמריו 'המקווה במצדה', תחומין, יז (תשנ"ז), עמ' 389-398; 'כיצד הוכשרו המקוואות בימי הבית השני - מצדה וירושלים', מחקרי יהודה ושומרון: דברי הכנס השביעי, תשנ"ז, אריאל תשנ"ח, עמ' 68-53.

2 משנה, מקוואות ו, ז.

3 שם, ח.

הכרח אפוא להניח שלמקוואות אלו הייתה תכלית אחרת. לא סביר שהיו אלה מקוואות מיוחדים לטבילת כלים, הואיל וכלי חרס, שבהם נעשתה רוב מלאכת המזון – בישול ואכילה – אין להם טהרה במקווה, וכלי אבן, שהרבו לייצרם מפני הטומאה, אינם צריכים טהרה במקווה. כלי עץ, מתכת וזכוכית וכן בגדים שנטמאו היו מן הסתם עניין פחות יום-יומי ודי היה להם במקווה רגיל.

נראה לי שהפתרון הוא אחר. להבנת העניין עלינו לעמוד על מנהגי הטהרה שנהגו בהם יושבי ירושלים ומצדה. במצדה התגלו כמה כתובות על כדים וכלים שזכר בהן המושג טהרת קודש: 'כשרין לטהרת קדש', 'אינן כשרין לטהרת קדש', 'טהור לקדש', 'לקדש', 'לקודשא', 'ישוע טוהר לקדש'.

יגאל ידין ויוסף נוה סברו שכתובות אלו קשורות לתרומות ומעשרות. יצחק ספיר הראה שסברה זו אינה אפשרית, ושלמעשה נוגעות הכתובות להרגלי טהרה המוכרים היטב מן המקורות התלמודיים.⁶ המקורות מלמדים שבזמן בית שני היו כמה דרגות של שמירה על טהרה: (א) עמי הארץ (ובהקשר זה אין כאן תואר לגנאי) לא הקפידו על הטהרה בחיי היום-יום כלל, אלא במקום שהדבר נדרש על פי ההלכה – בעת העלייה לרגל, בטיפול בתרומה ותרומת מעשר, מעשר שני, פרות השנה הרביעית וקרבת. תלמידי חכמים המקפידים יותר על הטהרה לא סמכו על מהימנותם של עמי הארץ אלא במקרים מיוחדים שאחדות העם תלויה בהם (בעלייה לרגל

בינוני יכול לטבול בו בשכיבה, והמים שגופו דחה עשויים להספיק כדי לכסות את כולו בשלמות. לפי השערתו ייתכן שהמדרגה התחתונה קוצרה במתכוון כדי לאפשר את הטבילה בשכיבה. תנאים קשים אלו של הטבילה הם לפי הסברו תוצאה של המחסור במים במצדה.

לדעתי זה הוא תירוץ דחוק. יש להוסיף שאף בירושלים, שלא חסרו בה מים, נמצאו מקוואות שלא התאימו לטבילה של גוף האדם כולו.

נחמן אביגד בחפירותיו ברובע היהודי מצא מקווה קטן ללא מדרגות (ליד מקווה טיפוסי גדול) והגדירו במילים 'מתקן לרחיצת רגלים' בתוספת סימן שאלה.⁴ בחומר שנאסף בעבודתו הגדולה של רוני רייך על המקוואות הקדומים אני מוצא כמה דוגמאות למקוואות שמידותיהם אינן מאפשרות טבילת אדם. רייך מבחין שמדובר במקוואות והוא תוהה איך השתמשו בהם.⁵

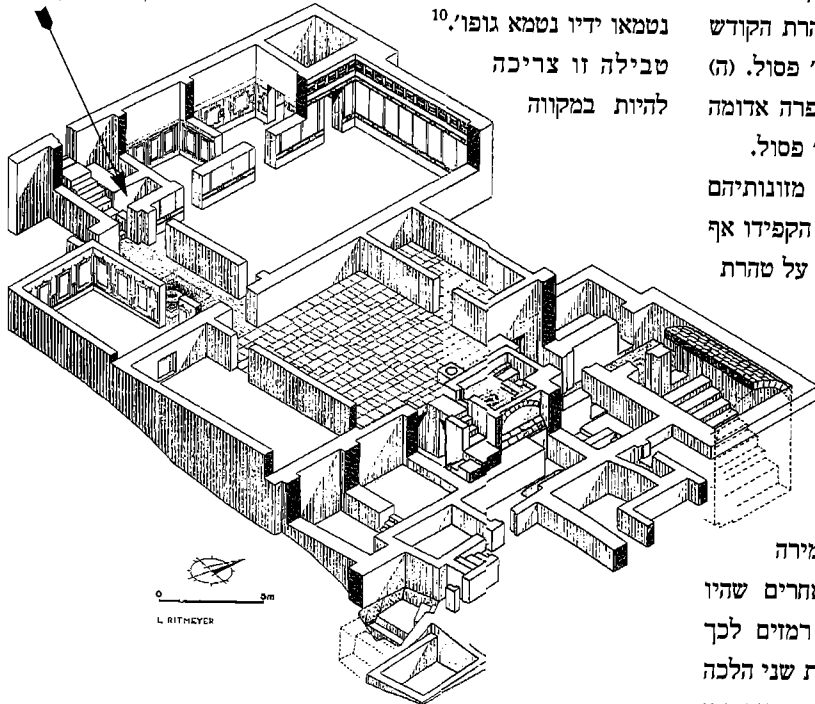
4 ג' אביגד, 'חפירות ברובע היהודי בעיר העתיקה בירושלים', קדמוניות, 19-20 (תשל"ג), עמ' 95.

5 ר' רייך, 'מקוואות טהרה יהודיים בימי הבית השני ובתקופת המשנה והתלמוד', עבודת דוקטור, האוניברסיטה העברית בירושלים, תש"ן, עמ' 180, 185. בעמ' 180 שם מדובר באגן מים קטן שמידותיו 0.7 × 0.7 מ' הנמצא בצמוד לפתחו של חדר שיש בו מקווה אחר (אולי זה הוא אותו נתון שהזכיר אביגד). רייך משער: 'ייתכן כי לפנינו מתקן גוסף שהוגדר כ"עוקה"'. לדעתי אין צורך בזה. עוקה היא חציבה קטנה במערה שאין בה ארבעים סאה לעצמה והיא כשרה אם היא נקובה כשפורת הנוד (מקוואות ו, א). במקרה שלנו אין האגן הקטן מחובר למקווה הגדול, הוא עצמו מכיל ארבעים סאה (70 × 70 × 70 ס"מ נותנים 343 ליטר בעוד שאמה על אמה ברום שלוש אמות' – ההגדרה הקלסית של ארבעים סאה לפי אמה של 48 ס"מ – עולים לכדי 332 ליטר), ונראה שמידותיו תוכננו כדי שיכיל ארבעים סאה. ברם השאלה העיקרית היא לאיזה צורך שימש האגן ועל כך אין רייך עונה. בעמ' 185 שם מדובר בשלושה מתקנים קטני מידות (מידותיהם לא נמסרו), 'וספק אם ניתן היה לטבול בהם'. אחד מהם מקורה בלוח אבן שתחתיו חלל בעומק 1.10 מ', 'עומק שאין די בו כדי למלאו מים

וגם להתויר מרוות כלשהו בין המים לאבן כדי שהטובל יוכל להתחיק גם ראשו מעל המים'.
6 י' ספיר, 'מצדה על טהרת הקודש', מחקרי יהודה ושומרון: דברי הכנס השלישי, תשנ"ג, אריאל ותל-אביב תשנ"ד, עמ' 137-146. בדיוני בחוקי הטהרה ומנהגיה במסגרת זו אני נמנע מהפניות למקורות בעיקרם שהמקורות המצוינים אצל ספיר מספקים.

חכמים מנו כמה הבדלים בין הדרגות השונות של המקפידים על הטהרה. לענייננו חשובה אחת מהן, שיש לה השלכה משמעותית מאוד על חיי היום-יום: 'נוטלין לידים לחולין ולמעשר ולתרומה; ולקדש מטבילין; ולחטאת - אם נטמא ידיו נטמא גופו'.¹⁰ טבילה זו צריכה להיות במקווה

ציור איזומטרי של בית המידות (מקום המקווה מסומן בחץ)



ובזיקה לירושלים ולמקדש. (ב) 'חברים' אכלו את מזונותיהם הרגילים ('חולין') בטהרה אבל ברמת הקפדה נמוכה - הם נמנעו רק מאכילת 'ראשון לטומאה' ו'שני לטומאה'. (ג) דרגה גבוהה יותר היא טהרת תרומה - בתרומה אף ה'שלישי לטומאה' פסול. (ד) למעלה ממנה טהרת הקודש - בקודש ה'שלישי' מטמא וה'רביעי' פסול. (ה) הדרגה העליונה היא טהרת חטאת (פרה אדומה ואפרה) - כאן אף ה'חמישי לטומאה' פסול. היו רבים שאכלו את חוליהם - מזונותיהם הרגילים - על טהרת תרומה, רבים הקפידו אף על טהרת הקודש, והיו שאכלו חולין על טהרת חטאת כלומר פרה אדומה.⁷

ההבדלים בין הדרגות השונות יצרו קשיים בחיי היום-יום. שומרי הטהרה בכל דרגה נזהרו אפילו ממצע עם בגדיהם של בעלי הדרגה שמתחתיהם. לעתים חכם גדול שבדורו קיבל על עצמו שמירה פחותה ממה שקיבלו על עצמם אחרים שהיו קטנים ממנו בחכמה ובמעמד. יש רמזים לכך שבמהלך המחצית השנייה של ימי בית שני הלכה וגברה ההקפדה על הטהרה,⁸ ולקראת סוף ימי הבית 'פרצה הטהרה בישראל'⁹ והכול נזהרו בטהרות.

כשר דווקא,¹¹ והיא נדרשת לפני כל אכילה שהיא ואפילו אכילת פרות.¹² האוכל קודשים צריך היה להיות צמוד אפוא במשך כל הזמן למקווה כשר שיוכל לטבול בו את ידיו בכל עת. מסתבר שככל שרבו אוכלי קודשים מבני השכבות העשירות, השוקדות על איכות חיים טובה, כן השתכללו האמצעים שאפשרו טבילת ידיים נוחה בלא טרחה יתרה בסמוך לחדרים

7 משנה, פרה יב, ז וראה פירוש הרמב"ם לטהרות ב, ב.
8 המשנה רוצה כנראה לרמוז לתהליך זה על ידי הזכרת החכם הקדום יוסי בן יועזר (שחי בזמן מרד החשמונאים), שעם היותו 'חסיד שבכוונה' לא הקפיד אלא על טהרת תרומה, לעומת יוחנן בן גודגדא (איש ירושלים של ערב החורבן שלעת זקנתו העיד ביבנה על הלכות שנקבעו בירושלים) אשר 'היה אוכל על טהרת הקדש כל ימיו'. ראה: חגיגה ב, ז.
9 תוספתא, שבת א, ז (מהדורת ליברמן, עמ' 3, 32-35) ומקבילותיה בבבלי ובירושלמי. ההתבטאות 'בוא וראה עד היכן פרצה טהרה' מתייחסת לבית שמאי ובית הלל. מאחר שהלל 'נהג נשיאותו בפני הבית מאה שנה' (בבלי, שבת טו ע"א), הרי שמדובר כאן בראשית המאה הראשונה לספירה.

10 משנה, חגיגה ב, ה.
11 עיין: רמב"ם, משנה תורה, הלכות ברכות ו, ה; גם הראב"ד בהשגתו שם, המכשיר שאובים בטבילה לחולין, מודה בוודאי בטבילת ידיים לקודש.
12 בבלי, חגיגה יח ע"ב.

ידיים.¹⁶ לעומת זאת מי שסובר שחולין שנעשו על טהרת הקודש דינם כקודש, בוודאי הצריך טבילה גם בחולין על טהרת הקודש. בהסתכלות היסטורית-מציאותית ובהסתמך על כמה רמזים במקורות,¹⁷ נראים הדברים שבזמן הבית חולין הנעשים על גב הקודש היו מלכתחילה כפשוטם. אדם, ובפרט כוהן, שישב בירושלים ואכל קודשים, טבעי הדבר שהקפיד שגם שאר המזון שעולה על שולחנו עם בשר הקודש יעמוד בדרישות ההלכתיות שמוטלות על הקודשים, והמרבה בכך הרחיב את זהירותו ואכל על טהרת הקודש כל ימיו, תוך שמירה על כל חומרות הקודשים. עם הזמן, לאחר שחרב המקדש וחלפו השנים ועבודת המקדש נעשתה תקווה רחוקה, הלכה וגברה הנטייה לצמצם את חומרתם של חולין הנאכלים על טהרת הקודש ששוב לא היו אלא זכר למקדש. אפשר אפוא להניח ששומרי טהרת הקודש מביין קנאי מצדה, אשר הורגלו במשך שנים לטהרת קודש כפשוטה ואך זה עתה חזו בחורבן המקדש, הקפידו על טבילת ידיים לחולין שנעשו על טהרת הקודש גם מחוץ לירושלים ואף לאחר החורבן, ומכאן הצורך במקווה רדוד במצדה.

שאוכלים בהם. מכאן הסבר למקוואות הקטנים שבקרבת בית המידות בירושלים. זאת ועוד, לדעתי הכמות העצומה של המקוואות המתגלים בכל חפירה בירושלים המקודשת קשורה להלכה זו; רבבות עולי הרגל שמילאו את ירושלים בילו את ימי החג באכילת בשר קרבנות החג - פסחים, שלמי חגיגה ושלמי שמחה. טבילת כל הגוף היא פעולה שנוקקו לה פעם אחת לפני כניסת החג ואף יכלו לעשותה בעירם לפני צאתם לדרך. לעומת זאת טבילת הידיים במקווה כשר הייתה הכרחית מבחינתם לפני כל סעודה בירושלים ובסמוך לאכילה. לפיכך הדעת נותנת שריבוי המקוואות בא בעיקר כדי לאפשר טבילת ידיים לפני האכילה. המקווה הרדוד במצדה מפגיש אותנו עם שאלה שנחלקו בה תנאים,¹³ אמוראים¹⁴ וגם הראשונים בימי-הביניים:¹⁵ האם חולין שנעשו על טהרת הקודש דינם שווה לגמרי לקודשי המקדש או שמקילים בהם? גם שאלת טבילת הידיים תלויה בכך. לדברי האומר 'חולין שנעשו על גב הקודש הרי אילו כחולין', אין חובת טבילת ידיים אלא ב'קודשי מקדש המקודשין' בלבד, ואילו אדם האוכל חולין על טהרת הקודש דיו בנטילת

15 רמב"ם, היד החזקה, טהרה, הלכות אבות הטומאות יא, טז; יב, טז; ראב"ד, שם.
 16 ירושלמי, חגיגה ב, ה (עז ע"ב).
 17 משנה, נדה י, ו ובבבלי, שם עא ע"ב. התלמוד בחגיגה כ ע"א מסיק בצדק מן המשנה שבזמנו של יוחנן בן גודגאד (סוף ימי הבית ותחילת דור יבנה) נהגו בחולין שנעשו על טהרת הקודש כקודש. המשנה בטהרות ה, ב כבר אינה מזכירה דעה זו והדעה הממוצעת של ר' אלעזר בר' צדוק (לעיל, הערה 13) יכולה להיחשב כשלב ביניים (אם כי קשה לדעת באיזה דור של תנאים מדובר; ראה: א' היימן, תולדות תנאים ואמוראים, ירושלים תשמ"ז [לונדון תר"ע], עמ' 201-205).

13 משנה, חגיגה ב, ז (ועיין בבבלי, שם יט ע"ב-כ ע"א: 'שמע מינה חולין שנעשו על טהרת הקודש כקודש דמו'); טהרות ב, ב (בפירוש דעתו של ר' יהושע נחלקו אמוראים בחולין לד ע"א וראה תוספות שם, ד"ה 'מאן חברייא', והשווה: ירושלמי, חגיגה ג, ב [עט ע"א למטה]); טהרות ב, ה. בסך הכול עולות כאן שלוש דעות: (א) חולין שנעשו על טהרת הקודש כקודש. (ב) חולין שנעשו על טהרת הקודש כחולין, ובטלה דעתו של הרוצה להתפיס קדושה בחולין. (ג) דעה ממוצעת של ר' אלעזר בר' צדוק - חולין שנעשו על טהרת הקודש כתרומה.
 14 בבבלי, חגיגה יט ע"ב; כא ע"ב-כ ע"א; חולין ג ע"ב; ירושלמי, חגיגה ג, ב (עט ע"א).

לזהותו של 'סיניור פריינטה'

משה ברכה

במאמרו של ג'נרס אילן 'משה דרוויש צורי: מנהיג הקהילה היהודית בעכו בשלהי התקופה העות'מאנית ובראשית השלטון הבריטי'¹ מביא המחבר דוח כספי מפורט שכתב משה דרוויש צורי וכן טיוטה לדוח. ברצוני לתקן שניים מפירושיו של המחבר לסעיפי הדוח:

א. בדוח ובטיוטה מצוין שניתן ביד חכם שלמה כהן 'ליפ' 3. המחבר מתרגם: '3 ליפות (?)'.² ובכן 'ליפ' הוא קיצור של 'לירה פרנצוויז', כלומר לירה צרפתית. זו מטבע הידועה בשם נפוליון וערכה 20 פרנק. לחכם שלמה ניתנו אם כן 3 נפוליונים, שערכם 60 פרנק.

ב. בדוח מופיע סעיף הוצאה לשכירת כרכרה לזמרי (וזכרון-יעקב) 'עבור סי' [סיניור] פריינטה...'.³ המחבר כותב: 'זהותו של פריינטה אינה חד-משמעית. אפשרות קלושה היא שמדובר בשם-טוב פריינטי, אשר ניהל את כ"ח בירושלים ואחר כך בקושטא ובאיזמיר, ופעל רבות להפצת הרעיון של עבודת האדמה והחקלאות. עוד אפשרות שאינה חורגת מגדר השערה בעלמא היא שמדובר בפרנק פריינטה. הלה שהה בביירות בתחילת המאה, ומשם פיקח על פועלו של חיים מרגלית קלוורסקי שעה ששקד על רכישת קרקעות למושבות בעיקר בגליל התחתון'.⁴

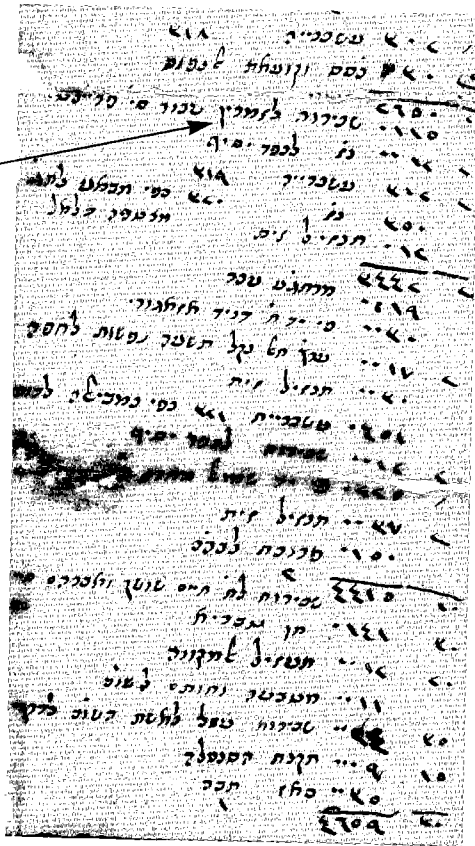
1 קתדרה, 87 (ניסן תשנ"ח), עמ' 77-106.

2 שם, עמ' 99, 103.

3 שם, עמ' 99, 104.

4 שם, עמ' 94: על פרנק פריינטה ראה: ע' עמית, 'תכניות להקמת חבל יהודי אוטונומי בסנג'ק עכו, 1905-1902', קתדרה, 49 (תשרי תשמ"ט), עמ' 105.

לאמתו של דבר שני האישים המוזכרים הם אותו אדם, שם-טוב פריינטה, וההתייחסות אליו כאל שני אנשים שונים מצביעה על הבלבול הקיים בקרב החוקרים לגביו.⁵ להעמיד דברים על דיוקם, שם-טוב פריינטה היה מנהל בית ספר בדימוס שנתמנה בשנת תר"ס



קטע מהדוח של צורי '... שכירות לזמרי עבור סי' פריינטה...'

5 ייתכן שגם ה' פריינטה (H. Pariente), המוזכר כפקיד הברון בראשון-לציון בראשית שנות התשעים של המאה התשע-עשרה הוא בעצם שם-טוב פריינטה (ראה: י' גלס, 'תעשיית המשי של ראש-פינה', קתדרה, 59 [ניסן תשנ"א], עמ' 84; ד' יודילוביץ, ראשון-לציון התרמ"ב-התש"א, ראשון-לציון תש"א, עמ' 249), מאחר ששם זה אינו מופיע ברשימת פקידי הברון בראשון-לציון בתקופה האמורה (ראה: יודילוביץ [שם], עמ' 437-448); וראה מכתבו של אברמוביץ מראשון-לציון אל אדון E. Pariente, מ-17 בינואר 1901, אצ"מ, J15/6105.

חתם S. J. Pariente (איני יודע עבור מה עומדת ה' J),¹² ובשם זה פנו אליו קלווריסקי ואחרים במכתביהם.¹³ בשום מכתב או מסמך שראיתי לא נרשם שמו פרנק פריינטה. לעומת זאת במכתבים ובמסמכים הכתובים עברית מופיע שמו המלא, שם טוב פאריינטי,¹⁴ מכאן שאין ספק בהותו.

למנהל הכללי של מושבות יק"א בארץ.⁶ הוא קבע את מושבו בביירות ומשם יצא למסעות סיור במושבות. במכתביו לחיים מרגליות קלווריסקי,⁷ לאליהו קראוזה בסג'רה,⁸ לעורך הדין שלמה ילין בביירות,⁹ לד"ר יצחק לוי, מנהל מושבות יהודה,¹⁰ ולאדולף שטארקמת, פקיד זיכרון-יעקב,¹¹ הוא

14 אדון S. I. Pariente, בעוד מכתבים אחרים (לדוגמה מכתב בכתב יד מ-10 בדצמבר 1905) ממוענים אל S. J. Pariente; ש' סגל אל פריינטה (מכתבים בכתב יד, גם כאן לא ברור אם השם הוא S. J. או S. I.), אצ"מ, J15/6412; ו' גסטון אל פריינטה, 4 בדצמבר 1900 (ממוען לאדון S. Pariente), אצ"מ, J15/7156. ראה לדוגמה: 'זכרון עדות' (משנת תרס"ב) בין 'האדון שם טוב פאריינטי הי"ו' לבין 'האדון אלברט בארבייר' בדבר מכירת הגפנים והנטיעות וכלי העבודה וחיות המשק שבזיכרון-יעקב ובטנטורה ובעתלית לבארבייר, תמורת 1,293,000 פרנק, אצ"מ, J15/5223; שני מכתבים מיי' ענתבי, מנהל בית הספר בראש-פינה, אל 'האדון היקר מר ש.ט. פריינטי הי"ו' מנהל ראשי לכל מושבות היהודים בארץ ישראל, י"ג בתשרי וא' בחשוון התרס"ו, אצ"מ, J15/6412, עמ' 185, 233.

6 מ' אליאב (עורך), ספר העלייה הראשונה, ב, ירושלים תשמ"ב, עמ' 343; ש' שאמה, בית רוטשילד וארץ-ישראל, ירושלים תש"ם, עמ' 146.
7 פריינטה אל קלווריסקי בסג'רה, 1901, אצ"מ, J15/6308; פריינטה אל קלווריסקי בנצרת, 12 בדצמבר 1904 ו-4 בדצמבר 1905, אצ"מ, J15/6414.
8 פריינטה אל קראוזה, אצ"מ, J15/6308.
9 פריינטה אל ילין, אצ"מ, J15/5060.
10 פריינטה אל לוי, 6 ביוני 1901, אצ"מ, J15/6273.
11 פריינטה אל שטארקמת, אצ"מ, J15/5988.
12 ייתכן שהאות האמצעית בשם אינה J אלא I, שכן האות בחתימה דומה לאות גדולה I בטקסט של המכתבים, וראה בהערה הבאה.
13 קלווריסקי אל פריינטה, אצ"מ, J15/6552; הנ"ל, שם, J15/6414; מעניין שאחד המכתבים שם, מ-23 במרס 1902 (מכתב מודפס בצרפתית), ממוען אל