



תרומה נוספת לחקר הר הבית

דן בהט

S. Gibson & D.M. Jacobson, *Below the Temple Mount in Jerusalem (BAR International Series, 637), Oxford 1996, XXV + 301 pp.*

החפירות הארכאולוגיות שנערכו בירושלים במהלך המאה התשע-עשרה הניבו מידע רב-ערך, שיש לו חשיבות רבה לחקר ירושלים גם כיום. המידע החשוב ביותר הושג בחפירות שנערכו סביב מתחם הר הבית מטעם הקרן לחקירת ארץ-ישראל (PEF, Palestine Exploration Fund), על ידי סר צ'רלס וורן,¹ צ'רלס וילסון,² קונרד שיק³ וקלוד רנייה קונרד.⁴

הארכיון של מוסד זה הפך להיות אתר עלייה לרגל לחוקרי ארץ-ישראל בכלל ולחוקרי ירושלים בפרט. מחברי הספר הנדון בסקירה זו נהנו מגישה חופשית למידע שנצבר בארכיון הקרן והם מציגים בפירוט את האוצרות הטמונים שם.

- 1 Ch. Warren, *Underground Jerusalem*, London 1876;
 - 2 Ch. Warren & C.R. Conder, *Survey of Western Palestine: Jerusalem*, London 1889
 - 3 Ch. Wilson & Ch. Warren, *The Recovery of Jerusalem*, London 1865; Ch. Wilson, *Ordnance Survey of Jerusalem*, London 1865
 - 4 C. Schick, *Beit el Makdas*, Jerusalem 1887
- וורן וקונרד (לעיל, הערה 1).

הספר דן בכל הממצאים שנחשפו מתחת לרחבת הר הבית (בורות מים, תעלות וחללים), ומשלב בתבונה את המידע רב-הערך שבארכיון הקרן עם הממצא הארכאולוגי מחפירות מאוחרות יותר שנעשו במתחם זה או בסביבתו הקרובה, ודומה שעלה בידי המחברים לעבד נתונים אלה לכלל מחקר מפורט ואמין.

הלוח הכרונוולוגי של האירועים ההיסטוריים המרכזיים ושל מפעלי הבנייה החשובים הקשורים בתולדות הר הבית (עמ' XXV-XXIII) שימושי אולי לקהל הרחב אך מיותר בספר זה, המיועד לציבור החוקרים והחופרים המצוי היטב בתולדות ההר. חלק מהעובדות המפורטות בלוח זה מוטלות בספק, ועניינים אחרים, כגון הבעיה של בניית המקדש הפגאני בידי הרומאים לאחר חורבן הבית השני⁵ או בעיית ההרס המוחלט של מתחם ההר בשנת 1033,⁶ אינם נכללים בו.

ההקדמה שבאה לאחר הלוח הכרונוולוגי סוקרת

5 C. Mango, 'The Temple Mount, AD 614-638', J. Raby & J. Johns (eds.), *Bayt al-Maqdis*, I, Oxford 1992, pp. 1-16

6 ד' בהט, 'המערך הפיסי', י' פראוור (עורך), ספר ירושלים: התקופה המוסלמית הקדומה 638-1099, ירושלים תשמ"ז, עמ' 58. לבעיית השיקום בשנת 1033 ראה: S.A.S. Husseini, 'Inscription of the Khalif el-Mustansir Billah 458 A.H. (=A.D. 1065)', D.H.K., QDAP, 9 (1942), pp. 77-80. Amiran, E. Arieh & T. Turcotte, 'Earthquakes in Israel and Adjacent Areas: Macro seismic Observations since 100 B.C.E.', *IEJ*, 44 (1994), pp. 260-305. בעמ' 268.

שנתגלו במתחם הר הבית (עמ' 25-185). לתיאור זה דגם קבוע, הפותח בטבלת נתונים בסיסית של המאגר הנדון הכוללת את מידותיו, מיקומו ונתונים חשובים אחרים.

חלק גדול מהנתונים המפורטים בפרק זה שופכים אור חדש על תאוריות מקובלות ועל דיונים שנערכו על אודות בורות המים. דוגמה יפה היא הצעתו של רוני רייך שבורות 1 ו-2 (על פי המספור של שיק) שימשו כמקוואות בבית שני.¹⁰ כעת, לאור הפירוט של המידות והמבנה של בורות אלה, ניתן לבסס את הדיון בהצעה זו על עובדות ולא על השערות גרידא. לדעתי קשה לקבל את הצעתו של רייך, בשל התעלות (והמרזבים) בתקרת הבורות והעומק הרב של בורות אלה, שאינם אופייניים כלל למקוואות. יתר על כן, למיקום של בורות אלה יש משמעות רבה לגבי מבנהו של הר הבית לפני מפעל הבנייה של הורדוס. לא ייתכן שהיו מקוואות ללא קירוי ברחבת הר הבית, שכן העדות מהמשנה מלמדת כי המקוואות היו מקורים או בתוך מבנה, ולא היו בנמצא מקוואות פתוחים.¹¹ כמו כן הוזהוי הלא-ודאי של שארית גרם מדרגות על ידי שיק איננו יכול להיות בגדר הוכחה שבורות 2 ו-3 שימשו כמקוואות, מאחר שבבורות מים רבים במתחם הר הבית היו גרמי מדרגות. הטיעון היחיד לזיהוי בורות אלה כמקוואות הוא מיקומם. הם ממוקמים בצורה סימטרית למבנה כלשהו שהיה ביניהם ושימושו אינו ידוע או במקביל למבנה כזה.

בור 3 ידוע משרטוט של ברקלי (מובא בספר בעמ' 34) ומצויר של סימפסון (מובא בספר בעמ' 41). זהו הבור הגדול ביותר שקיים בהר הבית ואת אספקת מימיו הוא קיבל מאמת המים

את המקורות הספרותיים העיקריים הדנים במתקני המים של הר הבית כמו גם את החפירות שנערכו על ההר ובסביבתו במהלך המאה התשע-עשרה (עמ' 7-1). חבל שמחברי הספר בחרו, מסיבה לא ברורה, לעשות שימוש בשיטה שנקט שיק⁷ למספור בורות המים של ההר, שכן העוסקים בחקר הר הבית התרגלו במשך שנים רבות לשיטת המספור של וורן ווילסון,⁸ והם יתקשו להתמצא בשיטת מספור זו. הדבר דורש מהקורא עיון חוזר ונשנה בעמ' 5, על מנת למצוא את הבור המוכר לו משיטת המספור של וורן ווילסון.

הפרק הבא סוקר את החפירות הראשונות שנעשו מתחת לרהבת הר הבית (עמ' 9-24). פרק זה מביע את ההערכה הראויה לעבודתם של החלוצים האמיצים בחקר הר הבית וסביבותיו. עבודות אלה נערכו תוך כדי סיכון רב ובתנאים בלתי אפשריים כמעט, כאשר הגישה לאתרים הנחפרים הייתה מוגבלת מאוד. פרק זה מציג באופן מרתק את מהלך החפירות ואת ההרפתקאות השונות שעברו על החוקרים השונים, וחלק ניכר מהאירועים הנזכרים בו זוכה כאן לפרסום ראשון. אלה המעוניינים בתוספת ידיעות על ירושלים של המאה שעברה ימצאו כאן מידע רב ומעניין. דומה כי בפרק זה נפלה טעות שולית: שמו הפרטי של ברקלי היה ג'יימס טרנר, כפי שמצוין בהדפסה החוזרת של ספרו בשנת 1977,⁹ ולא תומס כפי שהמתכרים ציינו.

הפרק השלישי, שהוא הגוף המרכזי של הספר, מתאר בפרוטרוט כל אחד ואחד מבורות המים

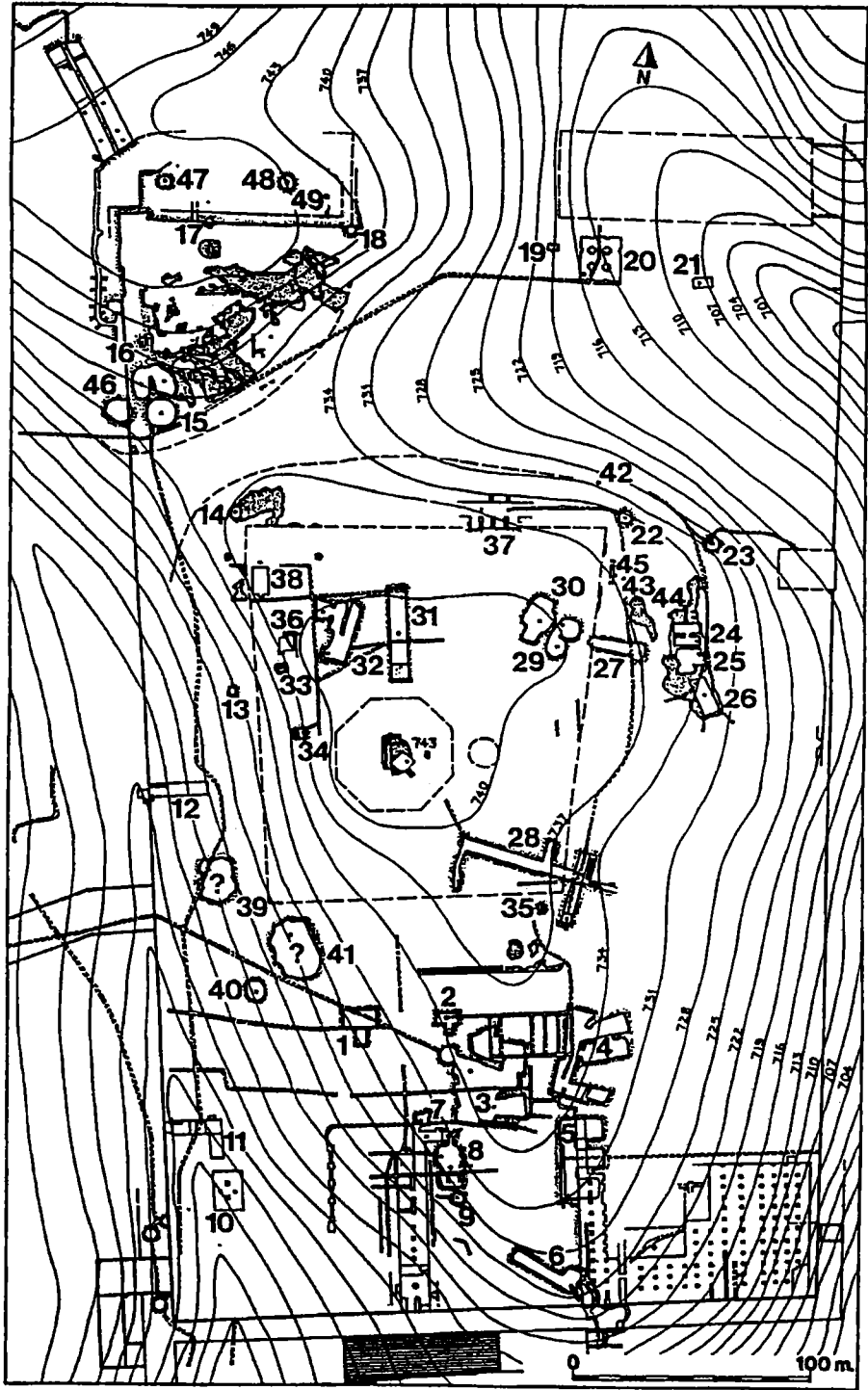
7 שיק (לעיל, הערה 3), עמ' 72-86.

8 וילסון (לעיל, הערה 2), גיליון 1, הר הבית; וורן וקונדר (לעיל, הערה 1), עמ' 217-225.

9 J.T. Barclay, *City of the Great King*, Philadelphia R. Röhrich, 1858 (New York 1977); *Biblioteca Geographica Palaestina*, Berlin 1890 (Jerusalem 1963²), p. 473

10 R. Reich, 'Two Possible Miqwa'ot on the Temple Mount', *IEJ*, 39 (1989), pp. 63-65

11 אני מודה לרב ז' קורן על הערתו בנדון.



מפת הבורות התת-קרקעיים בהר הבית על פי מספורו של שיק, שאומץ והורחב על ידי המחברים

חורבן הבית. מסקנה זו נכונה גם לגבי אורות שלמה, שללא ספק הן מאוחרות לחורבן הבית השני, אף על פי שלא הכול מוכנים לקבל השערה זו.¹⁴ על כן השימוש שנעשה בבור 6 נשאר לוט בערפל גם לאחר הדיון בו.

בורות 10-11 מרכיבים את המעבר של שער ברקלי. שני בורות אלה בנויים ואינם חצובים בסלע הטבעי. יש לציין כי האזור שבו ממוקמים בורות אלה היה חלק מהמילוי של אפיק הטירופאון, שנוצק על ידי הורדוס על מנת לפלס את משטח הר הבית. בשל שכבת הטיח העבה המכסה את קירות האבן של שני הבורות, קשה מאוד, אם לא בלתי אפשרי, לתארך את הבנייה, אך מחברי הספר מנסים בכל זאת לתארכה. שער ברקלי מוזכר תכופות במקורות מימי הביניים, ועל כן יש חשיבות רבה לניסיון להבחין איזה חלק מהבורות והשער הוא אכן מימי הורדוס ואיזה חלק נבנה בתקופה מאוחרת יותר. התארוך המדויק של שער ברקלי יכול לפתור גם את בעיית תארוך השערים שאבני מזוותיהם ומשקופיהם מסותות בזווית של 45 מעלות בין חזית כותלי הר הבית למעבר השער. מייקל ה' בורגוין תארך שערים אלו לתקופה האמיית.¹⁵ אני סבור לעומת זאת שגימור זה של האבנים סביב השערים המצוי במספר שערים במתחם הר הבית, כגון השער היחיד, השער המשולש, שער וורן ושער ברקלי, שיך לעבודות השיפוץ הפאטמיות שנעשו במתחם הר הבית לאחר רעידת האדמה של שנת 1033.¹⁶

14 ראה למשל: L.H. Vincent & M.-A. Stève, *Jérusalem de l'ancien testament*, II, Paris 1956, pl. cxxviii 'מ' אבייונה, 'בית המקדש השני', הנ"ל (עורך), ספר ירושלים, ירושלים תשט"ז, עמ' 416, בקטע העוסק בבנייתו של הורדוס.

15 M.H. Burgoyne, 'The Gates of the Haram al-Sharif', J. Raby & J. Johns (eds.), *Bayt al-Maqdis*, I, Oxford 1992, pp. 105-124

16 ראה: בהט (לעיל, הערה 6). לדיון כללי בבעיית

שמוצאה בברכות המלך שלמה.¹² לבור 6 חשיבות רבה - הוא יכול לשפוך אור על תאריך בנייתו של השער המשולש הנוכחי בגלל מיקומו מתחת ליסודותיו של השער. וורן גילה בפנת הבור אבן מעוטרת שניתן לתארכה גם לתקופת בית אִמיה, ולא רק לתקופת בית שני כטענת מחברי הספר.¹³ המעברים הקשורים לבור זה (בור 14 לפי שיטת המספור של שיק, שאומץ על ידי גיבסון ויעקובסון) אינם בהכרח מתקופת בית שני, אף על פי שהם זוהו בעבר עם המסיבה המתוארת במשנה, ששימשה לכוהנים שנטמאו ליציאה מהירה מהתחום הטהור של הר הבית. המסיבה הייתה קשורה תמיד לגבול הצפוני של הר הבית ולמקום מגורי הכהנים, בית המוקד. מבנה זה היה בצד הצפוני של המקדש, והמקדש כולו היה ממוקם צפונה ממרכזו של הר הבית. יש בידינו שני תיאורים מפורטים של המסיבה שעל פיהם היא הייתה בצפון הר הבית: במשנה, תמיד א, א, מתוארת הזיקה בין המסיבה לבירה, הביצור הצפוני שהגן על הר הבית. ואילו במשנה, מידות א, ט, נזכר שער טדי, השער הצפוני של הר הבית, שהמסיבה הייתה סמוכה אליו. המסקנה המתבקשת היא שהמעברים המתוארים בספר ובור 6 אינם קשורים למסיבה, ואין הכרח לתארכם לתקופת בית שני, אם כי ניתן אולי לעשות זאת. הואיל והמעברים ובור 6 אינם מתוארכים באופן חד-משמעי לימי הבית השני, אין מנוס מהמסקנה שאזור השער המשולש וסביבתו עברו שינויים כלשהם בתקופה שלאחר

12 M. van Berchem, *Materiaux pour un Corpus Inscriptionum Arabicarum*, II: *Syrie du Sud*, I: *Jérusalem—Ville*, Cairo 1922, pp. 240-248 ושם ביבליוגרפיה נרחבת.

13 Ch. Warren, 'Plans, Elevations, Sections, Shewing the Results of the Excavations at Jerusalem, 1867-70...', idem, *Excavations at Jerusalem 1867-1870*, London 1884 בלוח 25.

להפירות שנערכו במנהרה שלאורך הכותל המערבי. מחפירות אלה ניתן ללמוד כי הגישה לשער הייתה דרך משטח מרוצף בסמוך לכותל המערבי, שהותקן בגובה מעל לרחוב שעבר לאורך הכותל בצדו החיצוני. מפתן השער היה בנוי מאבן מונוליתית אדירה באורך של 8 מ' לפחות, וניתן לשער כי המשקוף שנהרס במשך הזמן היה באותם ממדים. נראה כי הקשת של השער כיום היא תוצאה של עבודות התיקון שנערכו בשער במהלך המאה האחת-עשרה, כפי שניתן להסיק גם ממסמכי הגניזה הקהירית. בתעודות מקהיר מוזכר תיקון המערה¹⁹ ולדעתנו היא שער וורן. השער נחסם ותלול הוסב לשמש כבור מים במאה השתיים-עשרה, כפי שתיאר עולה רגל בשם תאודריך ששהה בעיר בשנת 1172; מחברי הספר סוברים שהדבר נעשה בתקופה הממלוכית (עמ' 81), אך נראה שאין הדבר כן. בזמנו של תאודריך ידעו עדיין כי בור מים זה (בלשונו: piscina) היה במקורו מעבר, ותאודריך האמין כי הוא הוביל מהר הבית לכנסיית הקבר.²⁰ התיאור המיוחס לשער זה משנת 1210 (המהדורה העברית מציעה את התאריך 1211),²¹ והמצוטט על ידי מחברי הספר, מתייחס ככל הנראה לשער השלשלת. בתיאור זה הכותב מציין במפורש כי השער נמצא בדיוק מול שער יפו. מכתובת ערבית²² אנו יודעים כי היו מספר מבנים מסביב לשער וורן, וייתכן אף שהאולם המוזכר בשנת 1211

בהתחשב בעובדה שהשער היחיד קשור ישירות לאורוות שלמה, וכך, דרך מעבר, גם השער המשולש, ובהתחשב בכך שאורוות שלמה נזכרות לראשונה במקורות רק במאה האחת-עשרה, ומאחר שנמצאו באורוות שרידי בנייה שיש לייחסם לתקופה האמיית (ראה איור 128 בספר), והם קדומים למערכת התת-קרקעית הגדולה הוואת שאליה מתחברים מאז ימי הביניים השער המשולש והשער היחיד, אין כל סיבה לתארך את האבנים המוצבות בזווית הנזכרת לתקופת בית אמייה. קיימת הסכמה כללית כי הסטייה בתוואי של שער ברקלי דרומה (לכיוון בור 10) נגרמה בשל גבולות הר הבית לפני הורדוס.¹⁷ אולם מדברי גיבסון ויעקובסון קשה להשתכנע כי קיימת הוכחה לקשר כלשהו בין הבור (מס' 10) לשער (מס' 11). ברור כי בור 10 הוא מאוחר (מימי הביניים??); הוא מצוי במפלס נמוך יותר מאשר בור 11, ותקרתו של בור 11 כמו גם החתך (איור 38 C-C) מראים כי לא היה צורך בבור מים נוסף על מנת להגיע למפלס רחבת הר הבית, ולא היה צורך במדרגות רבות. התארוך המאוחר של בור 10 עולה בבירור מכל תיאורי החוקרים בני המאה התשע-עשרה.¹⁸ בור 12 מהווה למעשה את חלל שער וורן. כיום יש בידינו יותר מידע על אודותיו הודות

השיקום של ההר ומשמעותו ראה: ב"צ דינבורג, "בית תפילה ומדרש" ליחידים על הר הבית בימי הערבים, מאסף ציון, ג (תרפ"ט), עמ' 54-87 וכן הערתו של א"ל סוקניק, שם, ד (תר"ץ), עמ' 159-160. הוא מייחס שם את החורבן לרעידת האדמה (החלשה יחסית - ד"ב) של 1016. ראה גם: מ' גיל, ארץ ישראל בתקופה המוסלמית הראשונה (634-1099), א, תל-אביב תשמ"ג, עמ' 528-530. על רעידת האדמה והשיקומים שלאחריה ראה: שם, עמ' 328-331.

17 ראה לאחרונה: D.M. Jacobson & S. Gibson, 'The Original Form of Barclay's Gate', *PEQ*, 129 (1997), pp. 138-149

18 שם.

19 ראה לעיל, הערה 16.

20 ראה: *Peregrinatores Tres*, ed. R.B.C. Huygens (CCCM, 139), Turnholt 1994, p. 158, ll. 503-506

21 'איגרת ר' שמואל בן ר' שמשון, א' יערי (עורך), אגרות ארץ ישראל, רמת-גן 1971, עמ' 75-83.

בלועזית ראה: E.N. Adler (ed.), *Jewish Travellers in the Middle Ages*, New York 1987 (London 1930), pp. 103-110

22 ון ברשם (לעיל, הערה 12), כתובת 39, עמ' 108-119.

אינו אלא המבנה המצולב שנתגלה בחפירות מנהרת הכותל המערבי.²³

בעמ' 83 מזכירים המחברים תעלה אנכית חצובה בסלע, שלדעתם הובילה מים לבור שבמקורו היה שער להר הבית - שער וורן. אולם לא ייתכן שתעלה זו שימשה כמוביל מים לבור, מאחר שפתחה בכותל המערבי (בצדו החיצוני) נמוך בהרבה ממפלס רצפת הבור וממפלס השער העתיק. 'הכניסה הצדדית' המצויה בצדו הימני של שער וורן אף היא לא מוסברת, אם כי ברור שהיא מאוחרת לימי הבית השני. ודאי שאיננה שער עוקף לבור המים הנדון כפי שמוצע בספר באיור 41, ואי-הבהירות באשר לפרטים השונים הקשורים לשער נשארת בעינה למרות הידע הרב שיש לנו כיום על השער העתיק. מוזנת השער הצפונית היא ככל הנראה חלק מטלאי תיקון הכותל. נראה לנו שהתיקון נעשה במסגרת עבודות שיקום הכותל המערבי לאחר רעידת האדמה של שנת 1033.

בורות המים שעל הר הבית מחולקים לפי תכניתם לשני סוגים: בורות מעוגלים ובורות שיש להם זוויות ישרות. ההתייחסות לתארוך בורות המים המעוגלים (ראה להלן) נכונה גם לבורות 13 ו-14, הנמצאים בתחום המשוער של הר הבית הקודם לימי הורדוס. קרוב לוודאי שגבולותיו של הר הבית הקדום להורדוס עברו בין בורות אלה לבין הקצה המזרחי של בור 12, שכן בורות 13 ו-14 ממוקמים בגבולותיו העתיקים של הר הבית, ואילו בור 12 מצוי בתוך מתחם הר הבית לאחר שהורחב בימי הורדוס.²⁴

בור 15 מצוי בתוך קבוצה של בורות מים נוספים שלהם צורת עיגול או כליה הממוקמים בצפון-

23 ד' בהט, 'מנהרות הכותל המערבי', קדמוניות, 101-102 (תשנ"ג), עמ' 38-48, האולם הנדון נזכר בעמ' 40.

24 זהו שער וורן, המשולב היטב בכותל המערבי, כך שבנייתו בימי הורדוס ברורה לחלוטין.

מערב הר הבית. מחברי הספר תארכו אותם נכונה לתקופה ההלניסטית (עמ' 93), שכן הם ואמת המים שהזינה אותם נבנו לפני תקופת הורדוס. כותב שורות אלה זיהה בור מים דומה חצוב בסלע במערכת מנהרת הכותל המערבי (המופיע בספר כבור 43).²⁵ לתקופה ההלניסטית ניתן לתארך גם את בורות 17-18, שניזוקו קשה במהלך עבודותיו של הורדוס לפילוס המשטח של הר הבית. בעבר כבר הצענו לראות במערכת הכוללת את אמת המים, את הבורות הנדונים ואת החציבות של תעלות יסוד בסלע האם שנתגלו במנהרת הכותל המערבי (האחת ברוחב של 2.5 מ' והאחרת ברוחב של 4.5 מ') - שרידים של הכירה החשמונאית.²⁶ הצעה זו הועלתה מאוחר יותר גם על ידי גיבסון ויעקובסון בשנת 1994.²⁷ לאור זאת דומה כי ניתן להציע שכל בורות המים המעוגלים נחצבו בתקופה החשמונאית, ואילו הבורות שלהם זוויות ישרות נחצבו בתקופה ההרודיאנית. מעניין לציין כי שיק הגיע למסקנות דומות לגבי תארוך בור 16, שאף הוא בעל צורה עגולה (עמ' 96-97).²⁸

בורות 19 ו-20 הם, כטענת מחברי הספר, תוספת מוסלמית למערכת אספקת המים של הר הבית. בורות אלה וכן בור 21 נבנו (ולא נחצבו) בתוך המילוי של העמק הצפוני של הר הבית (הקטע התחתון של נחל בית-זיתא), מילוי שנוצר על ידי הורדוס על מנת לפלס את רחבת ההר. אפיק עמוק זה קבע למעשה את גבולו

25 בהט (לעיל, הערה 23), עמ' 42-43 וצילום בעמ' 44.
26 ראה: ד' בהט, 'תעלת המים החשמונאית ליד הר הבית', אריאל, 57-58 (1988), עמ' 140-141; וכן: D. Bahat, 'The Western Wall Tunnels', *Ariel: A Review of Arts and Letters in Israel*, 84 (1991), p. 80.

27 S. Gibson & D.M. Jacobson, 'The Oldest Datable Chambers on the Temple Mount in Jerusalem', *BA*, 57 (1994), pp. 150-160.

28 שיק (לעיל, הערה 3), עמ' 97.



הנראה עד למקום שהוא כיום הקצה הצפוני של רחבת הר הבית העליונה, שמעבר לה נמצאת ההרחבה של הורדוס. אם תקרת הבור אכן נבנתה מאבן וקירותיו חצובים בסלע, הרי קיימת סיבה נוספת לתארך אותו לתקופה הקדם-הרודיינית, למרות צורתו המלבנית, מאחר שסגנון בנייה זה תואם גם את הסגנון שבו נבנתה המנהרה החשמונאית: חציבה של הדפנות בסלע וקירוייה בבנייה. יש לתארך את התעלה, שהפכה על ידי כיסויה למנהרה, קרוב לוודאי לתקופה החשמונאית.

גם לבור 32 היה שימוש שונה לפני שהוסב לשמש כבור מים. אף על פי שבתכנית הבור אין שום רמז לכך, מיקומו בנקודה חשובה ביותר ברחבה העליונה של הר הבית יש בו בכדי ללמד על שימוש שונה מאשר של בור מים גרידא.

אין כל ספק בכך שהספר כולל בתוכו עבודת מחקר מקיפה הסוקרת את הנתונים הארכאולוגיים ואת המקורות הספרותיים הנוגעים לבורות המים של הר הבית. עם זאת דומה כי נדרשת תוספת קטנה למכלול הבורות המוצג בספר, והכוונה לבור שנבנה על ידי אלמלך אלמ'עזם עיסא במשטח העליון של רחבת הר הבית; נראה כי מחברי הספר לא השגיתו בבור זה. התייחסות לבור זה ניתן למצוא ברשימת הכתובות של ון ברשם,³⁰ המזכירה בור מים (סאהריג' בערבית) שהיה כנראה בעל צורה של לשכה תת-קרקעית כמו זו של בור 38, שנסקר כבר על ידי וילסון וורן.

הפרק הרביעי מציין בורות שלא נסקרו על ידי וילסון וורן אלא על ידי חוקרים אחרים, ולא מוספרו על ידם. המחברים ציינו בורות אלו במספרים 39-49 (עמ' 187-189).

הצפוני של הר הבית עד שעבודות הבנייה של הורדוס שינו לחלוטין את הטופוגרפיה של הר הבית וסביבתו.

אם אכן ההשערה שבורות המים המעוגלים הם חשמונאיים או לפחות קדם-הרודייניים נכונה, אז ייתכן שבאמצעות בחינת הפרישה שלהם על הר הבית ניתן לשרטט את גבולות ההר לפני עבודות ההרחבה של הורדוס. דווקא הבורות העגולים הקטנים, כגון בורות 22, 23, 29, 33 ובמידה מסוימת אף בור 30 (שהוא מרובע עם פינות מעוגלות), יכולים לשמש דוגמה טובה לכך. כל אלה ממוקמים במקום שבו על פי מרבית החוקרים היה הגבול הצפוני של הר הבית הקדם-הרודייני. בור 28 (שצורתו כשל עוגן ותלקו נמצא מתחת לרחבה העליונה של הר הבית) שימש ככל הנראה למטרה אחרת לפני שהוסב לבור מים. וורן הציג כי מדובר במערכת ניקוז של דם הקרבנות ממזבח המקדש,²⁹ אולם מחברי הספר אינם מתייחסים כלל לבעיה זו.

בהחלט ייתכן שבור 31, שכיוונו צפון-דרום, הוא המסיבה (ראה הדיון לעיל על בור 6 ואילך). השערה זו מתחזקת לאור האפשרות שלבור היה המשך כלפי צפון, שכל חוקרי המאה התשע-עשרה שיערו את דבר קיומו (עמ' 143-151), ושיצא מקירו הצפוני של הבור, קיר שבנוי מאבנים, בעוד כל שאר קירותיו של הבור חצובים בסלע. לאורך קירו המערבי של הבור קיים ספסל חצוב. ייתכן גם שהספסל החצוב בצדו הדרומי (כמעט מרובע בתכנית) הוא שארית של הבסיס שתמך בגרם מדרגות ספירלי, שאפשר כי היה מעץ, והוביל מבית המוקד אל מנהרת המסיבה. שלוחה צפונית זו של בור 31 המשיכה ככל

30 ון ברשם (לעיל, הערה 12), כתובת 157, עמ' 68-70. מחברי הספר הנסקר מזכירים, אמנם, את הבורות הללו דרך מקור משני בעמ' 2.

29 וורן וקונדר (לעיל, הערה 1), עמ' 219. וורן ציין שם רק את מקום הבור, שהיה לדעתו ליד המזבח, ולא פירט את השימוש בו.

מנת לקבוע זאת בוודאות יש לבחון את שיטת הבנייה של בורות המים (דהיינו סיתות האבנים, צורת הנחתן וכו') בכלל, דבר שלא נעשה במשך מאה השנים האחרונות.

הפרק השביעי מתאר את החלק הדרומי של הר הבית, שמצויים בו מספר מבנים חשובים ביותר מתחת לשטח הרחבה: השער הכפול, השער המשולש, אורות שלמה והמבנים הנלווים אליהם (עמ' 235-281). השער הכפול נזכר במספר מקורות חשובים מהמאה האחת-עשרה, ובכללם אצל נאצר ה'סרו'³³ ובגניזה הקהירית. בגניזה השער הכפול נזכר פעמיים. פעם אחת מופיע שער זה בטקסט הידוע כ'מדריך ירושלים', והמתוארך למאה העשירית או האחת-עשרה, והשער מכונה שם 'שער חולדה' או 'שער המשנה'.³⁴ וכן הוא נזכר ב'תפילות ליד השערים', ומכונה שם 'שער הכהן'.³⁵ עובדות חשובות אלה יכולות להבהיר את ההתפתחות הארכיטקטונית של השער, וניתן לסכם את תולדות השינויים שעבר בדרך הבאה: החלק הקדום ביותר של השער הוא החלק הדרומי, בן ארבע הכיפות. ניתן לתארכו לתקופה ההרודיינית, על בסיס העיטורים של הכיפות, הכותרות ואומנות המחוברות בקשתות לכותרות שעל העמודים המחלקים את מעבר השער

הפרק החמישי דן בתעלות שנמצאות בהר הבית (עמ' 191-223). ניתן לחלקן לשלושה סוגים: תעלות פתוחות, תעלות ניקוז רדודות ומכוסות ואמות מים בגודל ניכר המצויות עמוק מתחת לפני השטח של הר הבית כיום. מחברי הספר נהגו בתבונה בכך שלא נטלו על עצמם את המשימה הבלתי אפשרית של תארוך מתקנים אלה.

הפרק השישי מנסה להסיק מסקנות מתיאור ולימוד של מערכת הבורות של הר הבית (עמ' 225-233). באופן כללי ניתן לומר כי מסקנותיהם של מחברי הספר בכל הקשור לתארוך הבורות השונים ותפקידם המקורי עולות בקנה אחד עם השקפותיו של כותב שורות אלה, אם כי אנו חולקים על מספר פרטים במסקנות שגיבשו גיבסון ויעקובסון. אין להוציא מכלל אפשרות כי נעשו שינויים מסוימים בבורות במהלך תקופת השימוש בהם, שהיא במקרים רבים למעלה מאלף שנים. דוגמה טובה לכך היא המחלוקת על תארוך בור 31, שאנו סבורים כי הוא המסיבה מימי הבית השני, בעוד מחברי הספר סבורים כי מקורו בתקופת בית אִמִּיה. שיטת התארוך של מתקני המים השונים שעל הר הבית המבוססת על מיקומם של בורות המים במרחבי ההר, דהיינו אם הם מותקנים בתחום הקדם-הרודייני של ההר או בתחום ההרחבה של ההר על ידי מלך זה, נראית לנו דרך נכונה, בעוד מחברי הספר מסתמכים בעיקר על שיטות סיתות האבנים וגימור הבנייה של תקרת הבורות. ייתכן אמנם שבתקופת בית אִמִּיה נעשו שיפוצים בחלק מהבורות, במיוחד לאחר רעידת האדמה של 747³¹ (יש חוקרים הסבורים כי היא אירעה בשנת 749),³² אולם על

האדמה הייתה בכל זאת בשנת 747. ראה: י' קרץ' וע' אלעד, 'על תיארוך "רעש השביעית" ומשמעותו', תרביץ, סא (תשנ"ב), עמ' 67-83.

33 Nasiri Khosrau, *Relations du voyage—Sefer Nameh*, ed. Ch. Schefer, Paris 1881, p. 85

34 י' ברסלבי (ברסלבסקי), 'מדריך ירושלים מן הגניזה הקאהירית', ארץ ישראל, ז [ספר מאיר] (תשכ"ד), עמ' 69-80. הדיון ב'שערי חולדה' שם בעמ' 69-70.

35 ל"ג גולדפלד, 'נוסח התפילה של הבא בשערי ירושלים', הארץ, 18 במאי 1972, עמ' 2. ראה גם:

J. Mann, *Texts and Studies in Jewish History and Literature*, I, New York 1972², p. 459. לדיון אחרון

בשער הכהן ראה: א' ריינר, 'לשאלת שער הכהן ומקומו', תרביץ, נו (תשמ"ז), עמ' 279-290.

31 הם כבר מוזכרים שוב אצל מקדיסי (שנת 985). ראה: G. Le Strange, *Palestine under the Moslems*, Beirut 1961 (London 1890), p. 200

32 בירושלים, שלא כמו בצפון הארץ, נראה שרעידת

הבית השני או אזכור של שער כזה,⁴⁰ בעוד שקיימים שערים כפולים רבים: מעל לקשת מדרום ל'תפר' שבדרום הכותל המזרחי של ההר, באולם ההרודייני שבמנהרת הכותל, מעל לקשת וילסון, ששם גם השער מימי-הביניים הוא כפול, השער הכפול, השער שהיה מעל קשת רובינסון ועוד. אורוות שלמה אף הן נדונות בפרק זה. הבעיה האמתית הקשורה למבנה זה היא מתי עוצב בצורתו הנוכחית. הדעה המקובלת כיום במחקר מוציאה את המבנה הזה מהתחום המקודש של הר הבית, זאת אף על פי שחלק מהחוקרים בעבר סבר בטעות כי אורוות שלמה הן השטח המתואר במשנה כבנוי 'כפין על גבי כפין'.⁴¹ השחזור המקובל של מבנה אורוות שלמה כבנוי מקמרונות על גבי קמרונות אינו מבוסס. אכן רבות מהאבנים של אורוות שלמה הן מתקופת הורדוס, אך הן משמשות שם בשימוש משני. על מנת להתאים אותן למקומן במבנה האורוות הן נחתכו וסותתו בחלקן. החלק העתיק ביותר של אורוות שלמה הוא בסיסה של הקשת המתואר באיור 128 בספר. לאחר בחינה מקרוב של האבנים המרכיבות את הקשת הנזכרת יש להניח כי הן מימי בית אִמִּיה, ועל כן שאר המבנה מאוחר להן, ויש לתארכו לאחר התיקונים והשיפוצים שנעשו בעקבות רעידת האדמה של שנת 1033. קלוד ר' קונדר אף ציין כי לדעתו עמד במקום זה מבנה קדום יותר שנהרס כולו באותה רעידת אדמה.⁴²

לשניים. את החלק המרכזי של השער, שהוא גם הארוך ביותר, יש לתארך לתקופת בית אִמִּיה, על בסיס צורת סיתות האבנים, האופיינית לתקופה זו. החלק הצפוני ביותר של השער יוצר כעין הארכה של מעבר השער, שנעשתה בשל הארכת מסגד אלאקצא כלפי צפון מעל לחלל השער. ללא הארכה זו של השער הוא היה הופך לחסר שימוש, הואיל והעולה בו היה נתקל בראשו ברצפת המסגד שמעל ראשו. הארכת המסגד נעשתה לאחר רעידת האדמה של שנת 1033;³⁶ מסקנה זו תואמת את העולה מהמקורות הספרותיים שהוזכרו לעיל. לאחר המאה האחת-עשרה לא מוזכר שנעשה כל שימוש שהוא בשער הכפול, מאחר שהוא נחסם בדרומו, מחוץ להר הבית, על ידי מבנה של זאוויה מוסלמית.

תולדותיו של השער המשולש זהות לאלה של השער הכפול. נראה כי שער זה נזכר לראשונה במקורות מהמאה האחת-עשרה.³⁷ בשל קשתותיו המוחלקות³⁸ יש להניח כי את צורתו הנוכחית הוא קיבל לאחר השיפוצים שנעשו בעקבות רעידת האדמה של 1033. בתקופת הבית השני שער זה חייב היה להיות כפול. אין כל סיבה להניח כי היה זה שער משולש בזמן בית שני, כפי שהוצע על ידי ל' וק' ריטמאיר.³⁹ רוחב שלושת מעברי השער שנבנו בימי-הביניים שווה כמעט לרוחב השער הכפול. אין במקורות כל התייחסות לשער משולש שהיה בהר הבית בימי

36 ראה: בהט (לעיל, הערה 6).

37 ראה: נאצר ח'סרו (לעיל, הערה 33). בעמ' 77-78 מופיעה עריסת ישו, שער העין מופיע בעמ' 86, ושלושת השערים מופיעים במקורות מהגניזה שהוזכרו לעיל בהערות 34 ו-35.

38 הכוונה במילה מוחלקות לזווית האבן שאיננה זווית של 90 מעלות אלא שאבני הקשת מסותתות פעמים ב-45 מעלות כדי ליצור מקצוע (chamfer).

39 K. & L. Ritmeyer, 'Reconstructing the Triple Gate', BAR, 15, 6 (November-December 1989), pp. 49-53

40 במקדש עצמו היה כנראה שער משולש, הוא שער ניקנור, ראה: 'שבמזרח, שער ניקנור, ושני פשפים היו לו, אחד מימינו ואחד משמאלו' (משנה, מידות ב, ו).

41 משנה, פרה, ג, ו; וראה: ונסן וסטב (לעיל, הערה 14).

42 אכן כיוון הקשת שונה מכיוון הקשתות והקמרונות של אורוות שלמה. ראה שרטוט הקשת אצל: C. Schick, 'Spring of an Ancient Arch', PEFQSI (1892), p. 199 וכן בעמ' 200-201 שם. לגבי ציטוט דברי קונדר,

לאיזו פעולה ראשונית של קיסר זה שלא היה לה המשך. ניסיונות אחדים לייחס את המערה לאירועים אחרים הנזכרים במקורות ספרותיים שונים הם נאיוויים ונדונים מראש לכישלון. בסיכום, עבודה זו מהווה תרומה חשובה לספרות המחקר על ירושלים, ובעתיד ספר זה יהיה חיוני לכל חוקר המבקש לעסוק בחקר הר הבית, מאחר שזהו מקור מידע רב חשיבות. קוראי הספר יהיו אסירי תודה למתבריו על שחשפו בפניהם ידע שהיה חבוי עד עתה בתוככי גנוך ה'קרן לחקר ארץ-ישראל' כמו גם על ניתוח המידע בידי המחברים. גם הקרן עצמה ראויה לשבח והכרת תודה על שאפשרה לחשוף מידע רב ערך זה ולהעמידו לרשות הציבור.

הפרק השמיני והאחרון של הספר מתאר את המערה שמתחת לסלע, את הסלע עצמו ואת כיפת הסלע (עמ' 283-289). לצד סקירת עדויות עולי הרגל יעקובסון מציין כי הסלע היה גבוה יותר בתקופת הורדוס ובתקופה שקדמה לו. יש בכך משום אישור נוסף לתאוריה של רבקה גונן שהמערה היא מערת קבורה מתקופת הברונזה התיכונה א, ושהפיר המוביל אליה היה ארוך יותר בעבר הרחוק, כמו במערות קבורה אחרות מאותה התקופה.⁴³ אם כי המחברים מייחסים את הנמכת פני הסלע להדריינוס, הם מתקשים, בשל העדר מקורות היסטוריים המתארים זאת, לייחס את ההנמכה דווקא למקדש הפגאני שניצב אולי במקום במאה השנייה, ובחרים לייחס אותה

לא היה בידי המקור והשתמשי בציטוט של גיבסון ויעקובסון, עמ' 275.

43 ר' גונן, 'על קברים עתיקים ומקומות קדושים: מערת המכפלה והר הבית', קתורה, 34 (טבת תשמ"ה), עמ' 1-14. הדיון במערה שתחת אבן השתייה שם בעמ' 9 ואילך.

