

השפעת גידולה של ירושלים בשלהי תקופת הברזל על צורות היישוב הנפרי שסביבה

בשלהי תקופת הברזל, כתוצאה מריבוי טבעי ומהגירה, גדלה ירושלים בשטחה ובמספר תושביה, והפכה לעיר ראשה, ששטחה אלף דונם בקירוב, שטח הגדול פי עשרה לערך מזה של העיר הקרובה אליה במדרג.¹

לגידול זה היתה השלכה ישירה גם על ההתיישבות החקלאית שסביב ירושלים, אף היא גדלה במידה ניכרת. לאחרונה הולכים ונחשפים שרידי העורף החקלאי של ירושלים (בעיקר ממערב לעיר). מספר מחקרים דנו בהתיישבות זו, ברמת הצורה וברמת התפרוסת.² במאמר זה בכוונתי לנתח את צורת

מאמר זה מתבסס בחלקו על פרק מעבודת גמר שנכתבה במחלקה ללימודי ארץ-ישראל באוניברסיטת בר-אילן בהדרכת ד"ר שלמה בונימוביץ. ברצוני להודות לו על עזרתו. כן ברצוני להודות לפרופ' זאב ספראי על הערותיו. מחקר זה נתמך על-ידי מרכז אינגבורג רנרט ללימודי ירושלים.

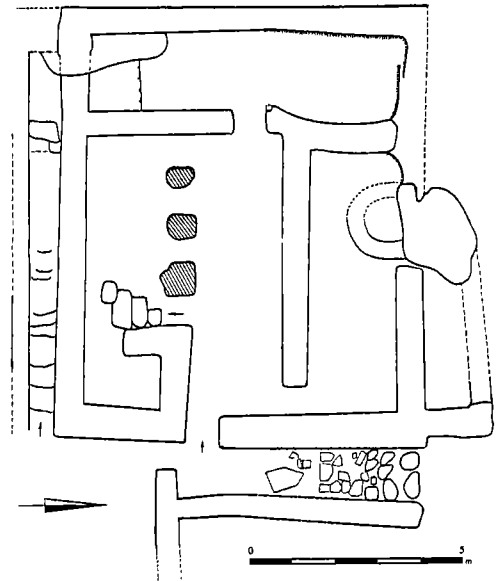
- 1 ג' ברקאי, 'ירושלים כעיר ראשה', ש' בונימוביץ, מ' כוכבי וא' כשר (עורכים), ישובים, אוכלוסיה וכלכלה בארץ-ישראל בעת העתיקה, תל-אביב תשמ"ח, עמ' 124-125.
- 2 ראה למשל: ג' אדלשטיין, 'י גת וש' גיבסון, 'יצור מזון ואגירת מים בסביבות ירושלים', קדמוניות, טז (תשמ"ג), עמ' 16-23; 'י מייטליס', 'התיישבות חקלאית בסביבות ירושלים בשלהי תקופת הברזל', עבודת גמר, האוניברסיטה העברית בירושלים, תשמ"ט; הנ"ל, 'חקלאות החוות החקלאיות מסביב לירושלים בשלהי בית ראשון', ש' דר (עורך), חידושים בחקר החקלאות ובכלכלה העתיקה של ארץ-ישראל: הכנס השנים-עשר של המחלקה ללימודי ארץ-ישראל באוניברסיטת בר-אילן, רמת-גן תשנ"ב, עמ' 3-13; G. Edelstein, & I. Milevski, 'The Rural Settlement of Jerusalem Re-evaluated: Surveys and Excavations in the Reph'aim Valley and Mevasseret Yerushalayim', PEQ, 126 (1994), pp. 2-23; S. Gibson, & G. Edelstein, 'Investigating Jerusalem's Rural Landscape', Levant, 17 (1985), pp. 139-155

ההתיישבות החקלאית סביב ירושלים ולבחון את השפעת גידולה של ירושלים והפיכתה לעיר ראשה על צורת היישובים החקלאיים שסביבה. בשנים האחרונות, כתוצאה מן הפיתוח המואץ והבנייה הנרחבת באזור ירושלים, נחשפו ונחפרו באזור יישובים וחוות חקלאיות מתקופה זו. הממצא כולל את האתרים בנחל זמרי, בגבעה הצרפתית, בפסגת־זאב א ובחירבת א־ראס. אין מדובר אמנם באתרים רבים, אך העובדה שהחפירות במקומות יישוב אלו חשפו בכולם תמונה דומה למדי, מלמדת על כך שמדובר ככל הנראה בתכנית המאפיינת את ההתיישבות באזור בתקופה זו.

האתרים

נחל זמרי - במקום התגלה בית חווה גדול ששטחו כמאה ועשרים מ"ר (נ"צ 1735413669). הבית בנוי בסגנון בית ארבעת המרחבים (איור 1). בקצה המבנה נחשפה מערה חצובה בסלע אשר שימשה כנראה מחסן. כן נחשפו במקום בור מים, ברכה רבועה, טראסות וגת מתקופה זו.³

חווה בגבעה הצרפתית - בסמוך לגבעה הצרפתית נסקרה ונחפרה חווה ששטחה החקלאי כשנים־עשר דונם (נ"צ 1733013465). במקום נחפרו טראסות חקלאיות, דרך עתיקה, בורות מים ומתקנים חקלאיים משלהי תקופת הברזל. לדעת החופרים היה בית החווה בנוי בסגנון בית ארבעת המרחבים (אך יש החולקים על כך). ייתכן כי חלק מתדרי המבנה שימשו חדרי עזר לגת הגדולה שנחשפה ממערב למבנה. כן התגלו במקום בורות מים.⁴ פסגת־זאב א - באתר, השוכן מאות ספורות של מטרים מן החווה שבנחל זמרי, התגלו שרידי בית חווה בודד ולידו גת. מצב ההשתמרות של השרידים גרוע ביותר. החופר ציין כי האתר שונה בתכניתו (איור 2) מיתר בתי החווה שנחפרו באזור זה.⁵ אולם לדעתי ייתכן כי מדובר בבית ארבעה מרחבים אשר מרחבו האחורי (הרוחבי) לא השתמר.



ח'רבת א־ראס - האתר שוכן במורד הדרומי של גבעת מנחת (נ"צ 16701282). חפירה ומדידות שנערכו במקום העלו כי מדובר ביחידת משק הכוללת שלושה-ארבעה מבנים, מערות, מכלאות,

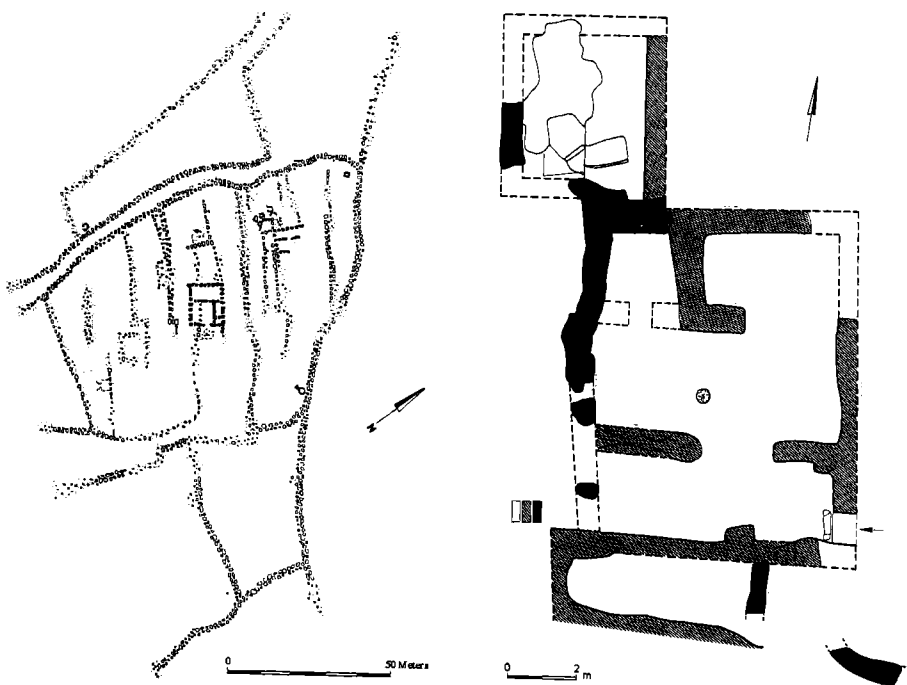
איור 1
האתר בנחל זמרי

3 ראה בעבודת הגמר של מייטליס (שם), עמ' 45-51 ובמאמרו (שם). ראה גם: א' יוגב, 'אתר נחל זמרה', ח"א, פ"ז (תשמ"ה), עמ' 29-31.

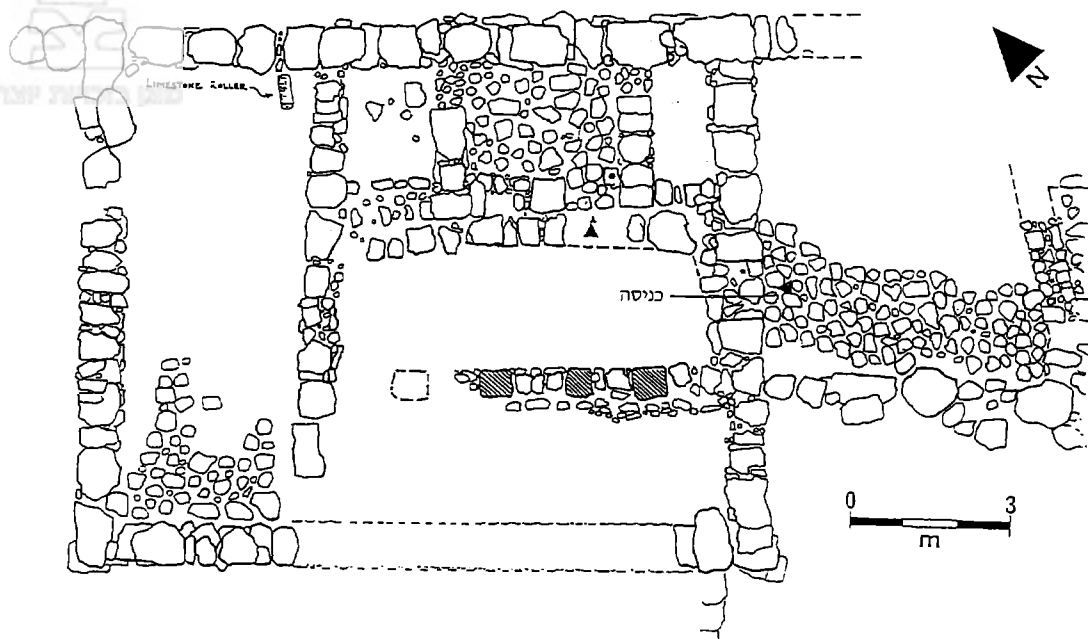
4 ראה בעבודת הגמר של מייטליס (שם), עמ' 52-57, 82.

5 J. Seligman, 'A Late Iron Age Farmhouse at Ras Abu Ma'aruf - Pisgat Ze'ev A', *Atiqot*, 25 (1995), pp. 63-75

איור 2 (מימין)
 בית החווה
 בפסגת זאב א
 איור 3 (משמאל)
 ח'רבת א-ראס -
 תכנית האתר

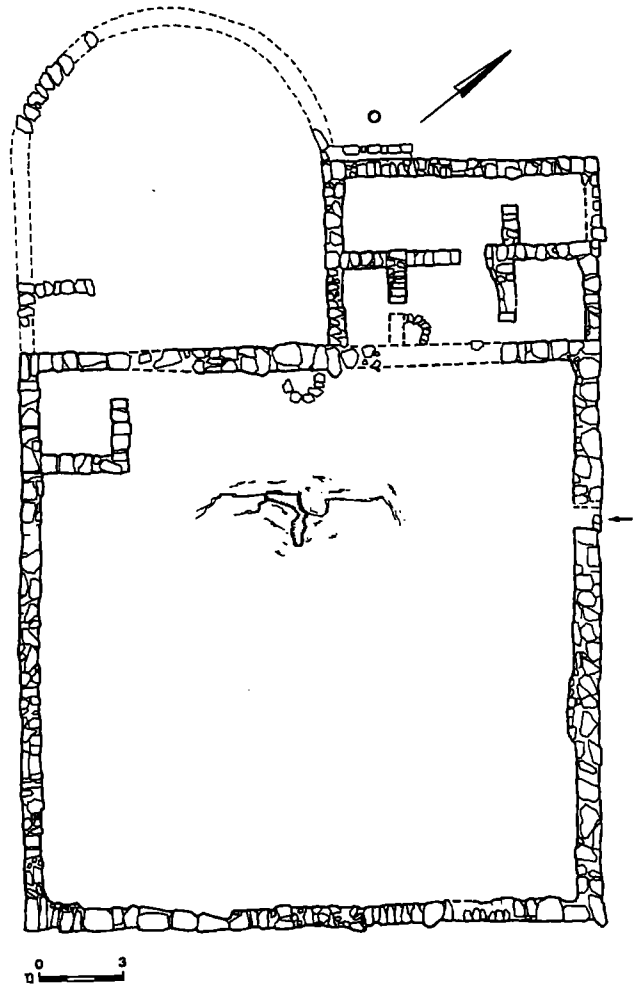


איור 4 (למטה)
 ח'רבת א-ראס -
 בית ארבעת המרחבים



שטח חקלאי מדורג ומוקף גדר, וכן מתקנים חקלאיים שונים מסוף תקופת הברזל (איור 3). החפירה התמקדה במבנה המרכזי שהינו בית ארבעה מרחבים (10x13 מ'; איור 4).⁶ לאחרונה בוצעו שוב חפירות באזור זה, ובמרחק של כארבעים מטר מן המבנה שתואר לעיל נחפר מבנה נוסף משלהי תקופת הברזל. גם מבנה זה הוא מטיפוס ארבעת המרחבים והוא דומה בצורתו ובשטחו למבנה הקודם. בסמוך למבנה התגלה מתקן תעשייתי-חקלאי. מלבד מבנה זה ויהתה החופרת שרידים של חמישה מבנים נוספים במעלה הגבעה. עובדה זו הביאה אותה למסקנה כי אין זה בית חווה בודד, כפי שהניחו בתחילה, אלא יישוב חקלאי, כפר מבוסס, בשוליה הדרומיים של ירושלים בשלהי בית ראשון.⁷

איור 5
חוות עופרים -
תכנית האתר

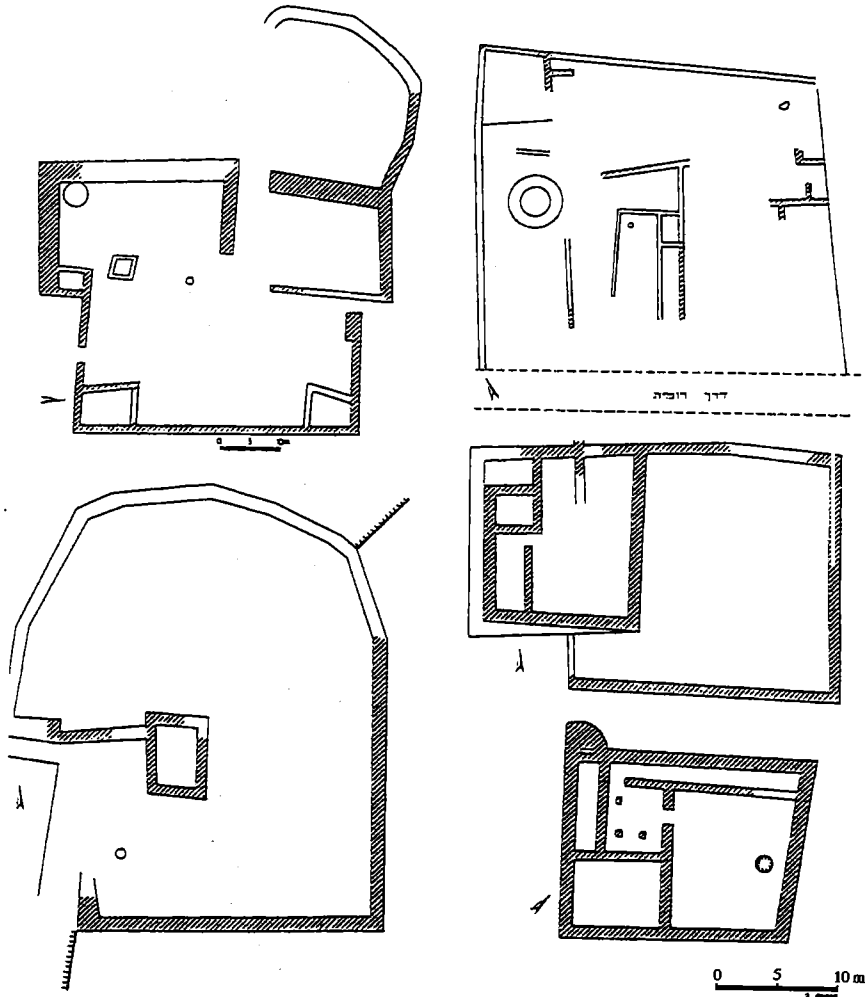


דומה כי ניתן להתייחס אל אתרים אלו כאל אתרים המייצגים בתי חווה באזור ירושלים (לעניין הכפרים אתייחס בהמשך). החווה הטיפוסית כללה אם כן מבנה מגורים, ובמרבית המקרים (ואולי בכלם) היה זה בית ארבעה מרחבים. בסמוך למבנה ניתן למצוא מתקנים תעשייתיים (בעיקר גתות), בורות מים, טראסות חקלאיות ולעתים אף מבני עזר. גם באזורים אחרים בארץ-ישראל - במערב השומרון ובצפון-מערבו, באזור בנימין ובאזור הר חברון - נתגלו בתי חווה מתקופה זו. חוות הדום ההר של השומרון - במורדות המערביים של השומרון מצוי ריכוז של חוות. חוות אלה שונות מעט זו מזו במתארן ובתארוכן (משלהי תקופת הברזל ועד למאה השנייה לפה"ס). עם זאת ניתן לזהות מספר מאפיינים המשותפים למרבית החוות. מדובר במבנים מכונסים, בודדים בשטח. ברוב החוות אפשר להבחין בקיר התוחם חצר שצורתה מרובעת או בלתי רגולרית, ואשר בתוכה או לצדה יש חדר

6 ראה למשל: 'ח' א-ראס', ח"א, עז (תשמ"ב), עמ' 28-29; עבודת הגמר של מייטליס (לעיל, הערה 2), עמ' 57-60; אדלשטיין ומילבסקי (לעיל, הערה 2), עמ' 9-10.

7 נ' פייג, 'היישוב החקלאי בסביבות ירושלים בתקופת הברזל ב', ז' ספראי וא' פאוסט (עורכים), חידושים בחקר ירושלים: דברי הכנס הראשון, אוניברסיטת ברא"ל, רמת-גן תשנ"ה, עמ' 5-6.

איור 35
חוות הדום ההר

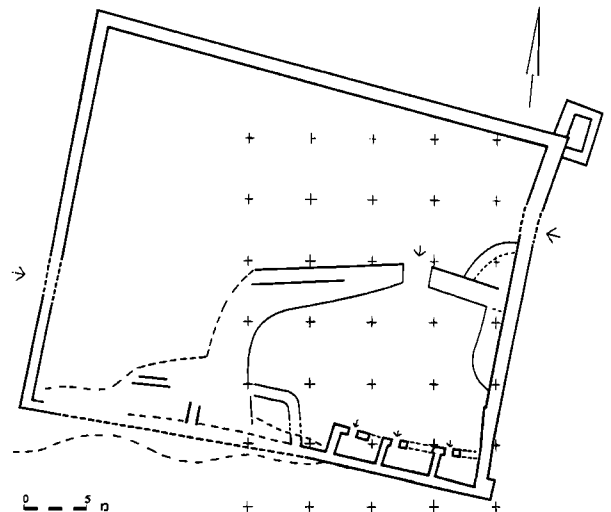
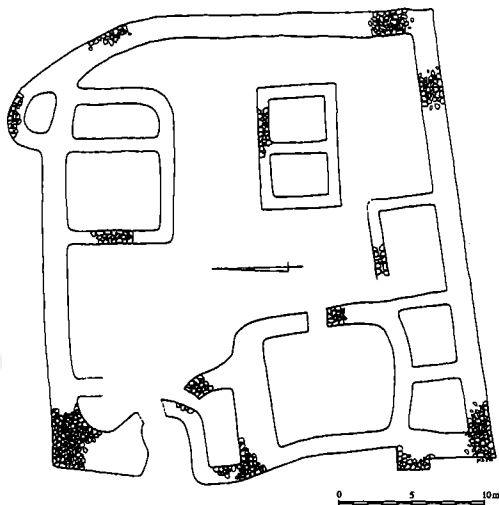


מרובע אחד או מספר חדרים בגדלים שונים (איורים 35-ב). החצרות לא היו מקורות, וייתכן שקיר החצר לא היה בנוי לגובה רב אלא שימש קיר תוחם בלבד. בחצר, ולעתים מחוץ לה, היה חצוב בור מים אחד או יותר. אל החצרות היתה בדרך כלל כניסה אחת. לעתים נסמכת למבני החווה, מבחוץ, גדר. בסביבתם של אתרים אחדים התגלו גתות חצובות וחלקי בית-בד.⁸

8 י' פינקלשטיין, 'התישבות כפרית בשולי ההר באגן הירקון בתקופה הישראלית-הלניסטית', עבודת גמר, אוניברסיטת תל-אביב, תשל"ח; הנ"ל, 'חוות חקלאיות במורדות המערבים של הר שומרון', ארץ-ישראל, ט"ו (תשמ"א), עמ' 348-331; וראה גם: ש' דר, 'חוות חקלאיות קדומות באזור נחל בית עריף', גופים, 16 (תשמ"ב), עמ' 60-47; ש' ריקלין, 'עופרים', ח"א, ק (תשנ"ד), עמ' 46-45; א' פאוסט, 'ההתישבות במורדות המערבים של השומרון בשלהי תקופת הברזל', מחקרי יהודה ושומרון: דברי הכנס הרביעי, תשנ"ד, קדומים-אריאל, תשנ"ה, עמ' 23-29.

בצפון-מערב השומרון נחפרו וגסקרו מספר חוות נוספות:

חוות מושב ריחן - האתר (נ"צ 16252085) בנוי בצורת מלבן שמידותיו 38x30.6 מ' (איור 6). לאורך הקיר הדרומי נחשפו שלושה חדרים, כנראה חלק מטור חדרים שחלקו קבור עדיין תחת המפולת. החצר עשויה מהסלע הטבעי, שיושר יישור גם בלבד.⁹
 חוות זקוק - חווה שנסקרה בשלמותה (נ"צ 16442097). מידות החווה 30.5x30.5 מ' (איור 7). הכניסה אל החווה היתה ממערב. סביב חלק מקירות המתחם היו חדרים, ובמרכז החווה היתה חצר גדולה, וגם בה היו כנראה מבנים.¹⁰



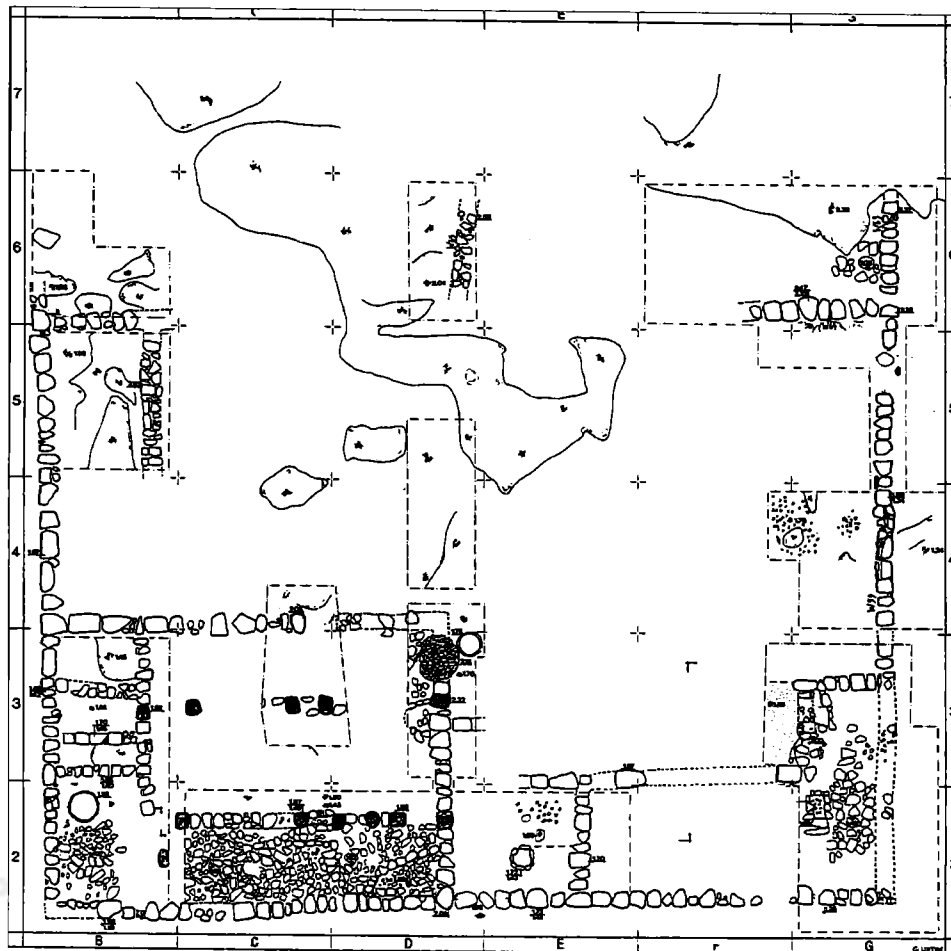
איור 6 (מימין)
 חוות מושב ריחן
 איור 7 (משמאל)
 חוות זקוק

ח'רבת שילחה - האתר שוכן במזרח ארץ בנימין (נ"צ 72115278). סמוך לשיא גבעה התגלה מבנה רבוע בודד מתקופת הברזל ב (איור 8). במרכזו היתה כנראה חצר גדולה, והמבנה כלל בעיקר חדרים שנבנו סביב חצר זו. בחלקו הדרומי-המערבי של המבנה התגלה בית ארבעה מרחבים גדול, ודומה כי מבנה זה היה יחידת המגורים העיקרית.¹¹

9 ש' דר, י' ספר וז' ספראי, אום ריחן, תל-אביב תשמ"ו, עמ' 107-110.

10 שם, עמ' 113-114.

11 ע' מור, ד' עמית, וצ' אילן, "דרך הגבול" שבין מכמש ויריחו והפירות חרבת שלחה, ארץ-ישראל, יז (תשמ"ד), עמ' 236-250. התופרים העלו מספר הסברים למהותו של הבניין: א. מצודה ממלכתית על אם הדרך; ב. חאן לשיירות שעברו באזור - החצר הנרחבת נועדה לשמש חניון לבעלי חיים; ג. מרכז לאחווה חקלאית ממלכתית או פרטית - מדובר בבית חווה הניצב במרכז אחווה חקלאית שכלכלתה על מרעה וחקלאות בערוצי הנחלים באזור. התופרים לא הכריעו בין ההסברים השונים והעלו גם את האפשרות שמדובר בשילוב ביניהם. שילוב של ההסבר השני והשלישי נראה סביר.



איור 8
ח'רבת שילחה
מגן בוכיית יצחק

באזור הר חברון התגלו בתי חווה אחדים מתקופה זו:
 חווה מדרום-מזרח לכפר ואדי פוכין - מבנה גדול בשטח של כשמונה מאות ושישים מ"ר (נ"צ 15981234). היחידה המזרחית היא כנראה מטיפוס ארבעת המרחבים (20x15 מ'). ממערב ליחידה זו השתרעה חצר רחבה (22x16 מ') ובשוליה נותרו שרידי קירות וחדרים (איור 9).¹²
 חווה בנ"צ 16181239 - מבנה חווה מרובע (28x25 מ'). הקירות השתמרו לגובה של נדבך אחד בלבד. בפינה הדרומית-המערבית של המבנה היתה כנראה חצר.¹³
 חיקר ההתיישבות הכפרית בכלל והחוות בפרט מצוי בחיתוליו, והדוגמאות שהובאו לעיל אינן רבות. עם זאת דומה כי ניתן להצביע על מספר אלמנטים בולטים המשותפים לכל החוות שצוינו. בכולן

12 ד' עמית, 'סקר חוות בצפון יהודה', ח"א, צו (תשנ"ב), עמ' 77.
 13 שם, עמ' 77-78.

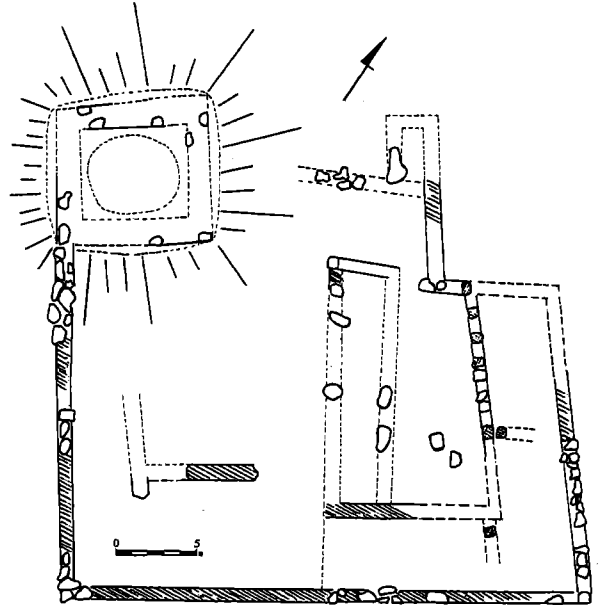
קיימים מבנה מגורים, מבני עזר ומתקנים חקלאיים. בכך דומות חוות אלו ל'אחיותיהן' באזור ירושלים. אולם כל החוות שצוינו היו כנראה חלק ממתחם או שכנו בתוכו, וקיום המתחם הוא אפוא אלמנט מאפיין. ולעומת זאת החוות באזור ירושלים נבנו בלב הנחלה החקלאית, ללא מתחם סביבן.

להקמת חוות בתוך מתחם עשויות להיות בעיקרו של דבר שתי סיבות:

א. ביטחון - הסיבה העיקרית לבניית בית מגורים בתוך מתחם מוקף קירות אבן היא בעיית הביטחון. מתחמים כמו אלו שתוארו כאן עשויים היו לסייע כנגד שודדים, גנבים, פושטים ודומיהם, אך כמובן לא נגד צבא של ממש.

ב. ניצול השטח להתחזקת הצאן - המתחמים הנדונים יכלו לשמש גם מכלאות לצאן, אם כי ייתכן כי זהו ניצול משני בלבד.

מדוע שונות החוות באזור ירושלים מאלו שבחבלי הארץ האחרים ואינן בנויות בתוך



מתחם? בשלהי תקופת הברזל גדל כאמור שטחה של ירושלים במידה ניכרת. עובדה זו עולה מן הממצא הארכאולוגי המיוחס לתקופה זו בשטח העיר ירושלים, מתפרוסת הקברים מסביב לעיר ואף מן המקורות הכתובים. שטחה של ירושלים, כולל שכונות שמתוך לחומה הגיע ככל הידוע לכאלף דונם - שטח חסר תקדים בגודלו בתקופה זו.¹⁴ במקביל להתפשטות העירונית התרחבה גם ההתיישבות החקלאית סביב ירושלים. הסקרים שנערכו באזור מלמדים על קיומם של כשבעים וחמישה אתרי פעילות באזור בתקופה זו, מרביתם בעלי אופי חקלאי.¹⁵ יש המשערים כי מספר התושבים שהתגוררו בירושלים ובסביבותיה בתקופה שלאחר מסע סנחריב היה קרוב לזה של כל שאר חלקי ממלכת יהודה גם יחד, ועובדה זו מסבירה את הביטוי 'יהודה וירושלים' המופיע עשרים וארבע פעמים במקורות התקופה.¹⁶ דומה אפוא כי לקראת סוף המאה השמינית לפה"ס ובמהלך המאה השביעית לפה"ס נוצרה סביב עיר הענק ירושלים רשת צפופה של יישובים חקלאיים, ובעיקר חוות, שהיוו את העורף החקלאי של עיר זו.¹⁷ סביר להניח כי מצב זה, שבו חוות נושקות זו לזו, ואף

איור 9
חוה מדרום-מזרח
לכפר ואדי פוכין

14 ברקאי (לעיל, הערה 1), עמ' 124. להתפשטות של ירושלים ראה גם: נ' אביגד, העיר העליונה של ירושלים, ירושלים תש"ס, עמ' 24-60; ה' גבע, 'ירושלים בסוף ימי בית ראשון - ההיבט הארכאולוגי', ד' עמית ור' גונן (עורכים), ירושלים בימי בית ראשון, ירושלים תשנ"א, עמ' 165-176.

15 ראה לעיל, הערה 3; ראה גם ברקאי (לעיל, הערה 1), עמ' 125.

16 מלכים ב כג, א; ישעיהו א, א; ישעיהו ב, א; ירמיהו יט, ז; ירמיהו כט, ב ועוד.

17 ראה מאמרו של מייטלס (לעיל, הערה 2), עמ' 3.

לעיריות ולערים נוספות, הפך את בעיית הביטחון והחשש מפני שודדים וכנופיות פושטים לזניחה יחסית (או לחילופין, מצב זה מעיד על כך שבעיה זו לא היתה חריפה). לצפיפות זו היו השלכות נוספות החשובות לענייננו. היא חייבה ניצול מקסימלי של השטח התקלאי, ומשום כך התרכזה החקלאות בוודאי בגידולים אינטנסיביים. והדבר צמצם את אפשרויות המרעה (שהוא גידול אקסטנסיבי ביותר) באזור למינימום.¹⁸ מן האמור לעיל עולה כי שני הגורמים העיקריים לקיום המתחמים סביב החוות – הגורם הביטחוני והשימוש במתחם כמכלאה לצאן – אינם רלוונטיים להתיישבות הצפופה באזור ירושלים במאות השמינית-השביעית לפה"ס.

בעקבות חפירותיה בח'רבת א'ראס טענה כאמור נורית פייג כי גילויים של מבנים נוספים במקום מלמד כי באתר שכן כפר ולא בית חווה בודד.¹⁹ דומה שיש לקבל קביעה זו בזהירות רבה. ייתכן מאוד כי מדובר בכמה בתי חווה ששכנו סמוך יחסית זה לזה. אולם אם הצדק עם פייג, הרי שמדובר בכפר מפורז. הכפרים המוכרים בארץ-ישראל בתקופה זו הם רובם ככולם כפרים מכוונסים (בח'רבת ג'מעין, בח'רבת קלע, בח'רבת חדש, בתל זורר, בח'רבת ג'ריש ועוד).²⁰ הכפרים המכוונסים אפייניים לארץ-ישראל לאורך מרבית ההיסטוריה, ודומה כי אחת הסיבות לצורת התיישבות זו היא ביטחונית.²¹

כפרים מפורזים, כמו חוות ויישובי בת פרוזים מסוגים שונים, יכולים להתקיים בזמן ובמקום שבהם אין חשש מפני פושטים ופורעים. דומה שצפיפות היישוב סביב ירושלים היא הגורם לכך שבאזור זה יכול היה להתקיים כפר מפורז, טיפוס יישוב נדיר ביותר בתקופות הקדומות.

ניתן לסכם ולומר כי גידולה של ירושלים בשלהי תקופת הברזל, גידול שעליו מעידים הממצא החומרי בשטח ירושלים וריבוי היישובים והחוות שסביבה, בא לביטוי אף בצורת היישובים שסביב העיר. ליישובים אלה שני מאפיינים בולטים המייחדים אותם מיישובים מאותה תקופה באזורים אחרים בארץ.

א. זוהי התיישבות צפופה ביותר שלא סבלה ככל הנראה מבעיות ביטחון שוטפות, בעוד ההתיישבות באזורים אחרים היתה דלילה יותר וככל הנראה הוטרדה מבעיות מסוג זה.

ב. בשל צפיפות היישוב באזור נוצלה הקרקע לגידולים אינטנסיביים, ודומה כי לא ניתן היה לנצל את הקרקעות באזור למרעה. זאת בשונה מהמצב במרבית תבלי ארץ-ישראל, שבהם היווה המרעה מרכיב מסוים בכלכלה.

18 וראה למשל: א' אפרת, יסודות הגיאוגרפיה העירונית, תל-אביב תשל"ט, עמ' 67-68.

19 פייג (לעיל, הערה 7), עמ' 6.

20 וראה בהרחבה בעניין זה: א' פאוסט, 'ההתיישבות הכפרית בארץ-ישראל בתקופת המלוכה', עבודת גמר, אוניברסיטת בר-אילן, תשנ"ה, ושם ביבליוגרפיה נרחבת.

21 במונח 'כפר מכוונס' אין הכוונה במאמר זה לכפרים גדולים בלבד, אלא לכך שכפרים בסדרי הגודל השונים נבנו בצפיפות ולא בפזורה. לשכיחותם של כפרים מסוג זה, ראה למשל: דר, ספר וספראי (לעיל, הערה 9), עמ' 12; ד' גרוסמן, פרקים בגיאוגרפיה כפרית, רמת-גן תשנ"ד, עמ' 12; פאוסט (לעיל, הערה 19), עמ' 85; בעניין בעיית הביטחון ראה למשל: ד' קלנר, 'דורה' – לדמות היישובים בספר הבדוים, ידיעות, יד (תש"ח-תש"ט), עמ' 30-37; דר, ספר וספראי (שם), עמ' 12-15, 39-45. וראה גם: גרוסמן (שם) עמ' 12-13, ושם ביבליוגרפיה נוספת; הנ"ל, הכפר הערבי ובנותיו, ירושלים תשנ"ד, עמ' 40-43.

צורת היישובים בסביבות ירושלים בשלהי תקופת הברזל - השונה כאמור מצורת היישובים והחוות בתבלי ארץ אחרים - הושפעה כנראה ממאפיינים ייחודיים אלו של ההתיישבות באזור בתקופה הנדונה. מסתבר כי העדר המתחמים סביב החוות באזור ירושלים כמו גם קיומו של כפר מפוזר משקפים את תחושת הביטחון של המתישבים באזור בשלהי תקופת הברזל ואת העובדה שהמרעה לא היה מרכיב חשוב בכלכלת האזור באותה תקופה.

