



גאולוגיה והתיישבות עתיקה בגולן

חיים בן-דוד

אלמנטרי להבנת דגמי התיישבות עתיקה. אילו היו דופין וגיבסון נעזרים במחקר הגאולוגי הישראלי בגולן, אין ספק שהיו עומדים על סוד מיקומם המיוחד של ארבעת האתרים שסקרו וכן של אתרים רבים אחרים במזרח הגולן.

במחקרו הבסיסי על הוולקניזם בגולן שפורסם לראשונה כבר בשנת 1973 הבהין מור⁴ כי את מרכז הגולן מאפיינות שתי תצורות בולטות עיקריות בעלות שונות מובהקות. הבהנה זו נעשתה על סמך קריטריונים מורפולוגיים, היא קלה לאבחנה בשטח ובתצלומי אוויר. זוהי התשתית היסודית למפת הקרקעות ולמפת ההתיישבות החקלאית.

1. בזלת דלווה - בזלת המכוסה בקרקעות רדודות וטרשיות ולעתים חסרה קרקע בכלל. אבנים שקוטרן למעלה משמונה מ"מ מהוות כשמונים וחמישה אחוז מנפה שכבת הבליה של בזלת זו, ויש בין האבנים שקוטרן למעלה ממטר.⁵ בזלת דלווה מכסה את כל חלקו המערבי של מרכז הגולן (גולן תחתון) ההיסטורי ומצויה ברצועות בחלקו המזרחי.

2. בזלת מואיסה - בזלת המכוסה קרקע

במאמרם על יישובים עתיקים וסביבתם בלב הגולן מביאים קלודין דופין ושמעון גיבסון את תוצאות עשר שנות הסקר שערכו במרכז הגולן באתרים כפר נפה, נערן, פרג' ורמתניה. המחברים השתמשו לדבריהם בשיטות חדשות במחקר השדה הארכאולוגי, ועסקו בין היתר ב'בחינת הנוף והסביבה (Landscape Archaeology) ובכלל זה הקר מערכות השדה ושאר קווי המתאר של סביבתם של היישובים.² בבחינת האתרים בסביבתם התעלמו החוקרים לחלוטין מכלי בסיסי העומד לרשות המחקר בגולן זה עשר שנים, והוא המיפוי הגאולוגי בקנה-מידה של 1:50,000 שערך דורון מור במרכז הגולן ובצפונו.³ מיפוי גאולוגי נחשב בשנים האחרונות במחקר ארכאולוגי סביבתי כלי

4 ד' מור, 'הוולקניזם במרכז רמת הגולן', עבודת גמר, האוניברסיטה העברית בירושלים, 1973; הנ"ל, 'הוולקניזם ברמת הגולן, ירושלים 1986; הנ"ל, 'הגולן: ארץ הרי הגעש, ירושלים 1994.

5 מ' בצור, 'בזלות דלווה ומוויסה וקרקעותיהן', א' דגני ומ' ענבר (עורכים), ארץ הגולן והחרמון, תל-אביב 1993, עמ' 126-132.

1 יישובים עתיקים וסביבתם בלב הגולן - תוצאותיהן של עשר שנות סקר (1978-1988), קתדרה, 73 (תשרי תשנ"ח), עמ' 3-25.

2 שם, עמ' 3.

3 תוצאת המכון הגאולוגי, גיליונות קצרין והר אודם, תוצאה ראשונה 1985. תוצאה שנייה ללא שינוי אך בתוספת צבעים לכל תצורה 1987.

נמצאים בדרומו. כן ראוי לציין כי ריכוז היישוב היהודי בתקופה הביזנטית נמצא על גבי בזלת דלווה הטרשית, בעלת פוטנציאל ההתיישבות הנמוך לכאורה, אך התושבים השכילו לפתח את ענף הזית לייצור שמן על בזלת טרשית זו.

חוקרים מן הגולן עושים שימוש בהבחנות גאולוגיות אלו במחקר ארכאולוגי-היסטורי כדבר מובן מאליה, כך נעשה למשל במחקרו של משה הרטל על צפון הגולן,⁶ במחקרו של צבי מעוז על המרחב החקלאי של הכפר התלמודי בקצרין⁷ ובהקדמתו הגאוגרפית לארכאולוגיה של הגולן,⁸ וכן במחקרים על ייצור השמן בגולן בתקופת המשנה והתלמוד.⁹ ולשאלת מיקומם של ארבעת האתרים במרכז הגולן שנסקרו על-ידי רופין וגיבסון – מבט במפה הגאולוגית מראה שכולם ממוקמים בקו המגע בין קילוחי בזלת מואיסקה לבזלת דלווה (ראה מפה 1). מיקום מיוחד זה הקנה ליישובים מצד אחד חומר גלם לבניית בתי היישוב ומתקניו מבזלת דלווה הטרשית, ומצד אחר אפשר להם לקיים חקלאות על גבי קילוחי בזלת מואיסקה. בקו המגע בין שני סוגי הבזלת, למרגלות מתלולי הקילוח של בזלת מואיסקה, גם נובעים מעיינות רבים, תופעה שעליה עמד מור¹⁰ במחקרו הגאולוגי.

יישובים רבים נוספים מהתקופה הרומית-

שעוביה עד שני מטר. ההבדל בין בזלת דלווה למואיסקה בולט במדד האבניות, שכן אבנים שקוטרן למעלה משמונה מ"מ מהוות כחמישה-עשר אחוז בלבד מנפח שכבת הבליה, והקוטר של הגדולות שבהן מגיע עד מאתיים וחמישים מ"מ.⁶ קילוחי בזלת זו מאפיינים את מזרחה של מרכז הגולן, ומופיעים במערבו רק בקילות אחד באזור קצרין.

כבר בעבודתו הבחין מור ביישום הארכאולוגי-היסטורי של חלוקה בסיסית זו וכתב כי 'על גבי בזלת דלווה וכמעט רק עליה נמצאים שרידים מגאוליתיים רבים מאד (דולמנים, טומולים ומתחמים) וכן כפרים וגדרות. יתכן והדבר נובע מכך שעל גבי בזלת דלווה הטרשית ניתן היה למצוא שברי-אבן לבניה, בה בשעה ששטחי הקרקע הנרחבים של בזלת מואיסקה הסמוכה שימשו בדרך כלל כשדות לגידולים חקלאיים'.⁷

הבנת התשתית הגאולוגית הבולטת של הגולן היא כלי מחקרי בסיסי להבנת דגמים ומהלכים של ההתיישבות העתיקה באזור.

כך למשל העובדה שדרום הגולן מכוסה בבזלת מואיסקה, שהיא בעלת הפוטנציאל החקלאי הטוב ביותר בגולן, באה לידי ביטוי במהלך כל תולדותיו בעובדה שזה האזור היחיד בגולן שהיה בו רצף התיישבותי, וכתוצאה מכך כמעט רק בו נשמרו שמות עתיקים הניתנים לזיהוי (העייירות בתחום סוסיתא – כפר הרוב, נוב, היספין וכד').

גם היום מרבית היישובים החקלאיים וכשמונים אחוז מהשטחים החקלאיים המעובדים בגולן

6 שם.

7 מור, הוולקניזם ברמת הגולן (לעיל, הערה 4), עמ' 64.

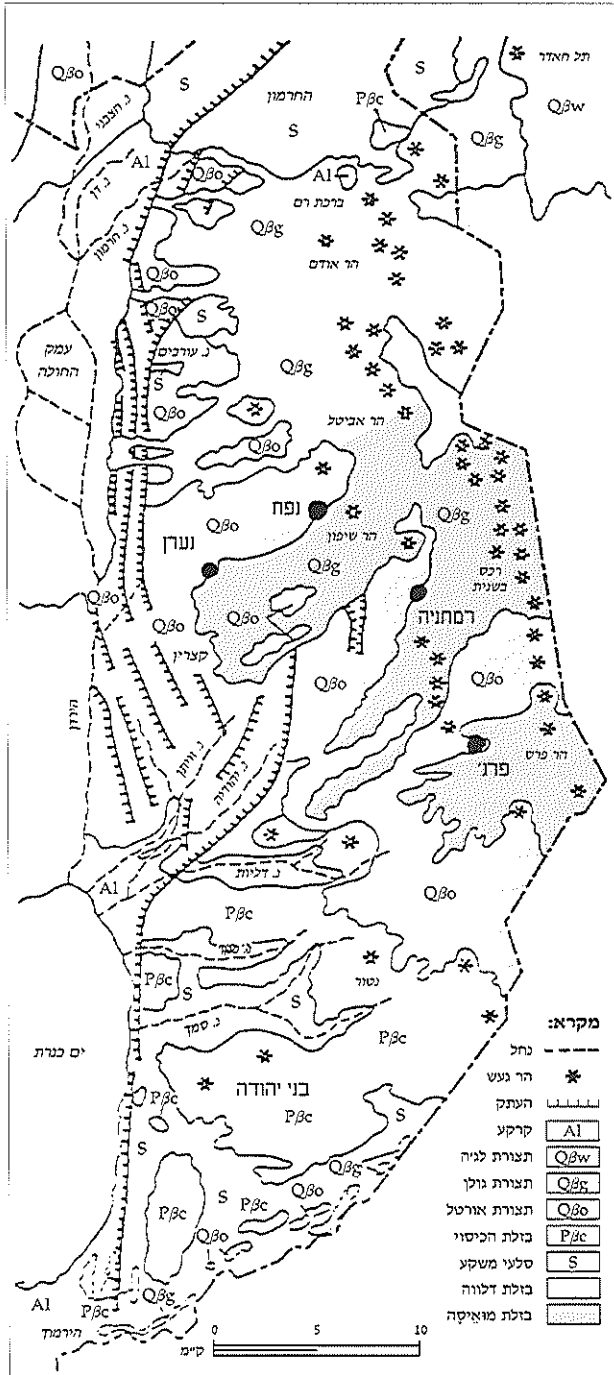
8 מ' הרטל, צפון הגולן: הסקר הארכאולוגי כמקור לתולדות האיזור, קצרין תשמ"ט.

9 צ' מעוז, 'מחקר קצרין העתיקה' (סיכום מחקרים שנתי 1985, המכון לחקר הגולן, קצרין 1986, עמ' 59-56).

10 צ' מעוז, 'גולן רקע גאוגרפי', אח"ח, עמ' 275.

11 ח' ברידור, 'ענף הזית ויצור השמן ברמת הגולן בתקופת המשנה והתלמוד', עבודת גמר, אוניברסיטת בראילן, תשמ"ט; הנ"ל, 'ענף הזית וייצור השמן ביישוב היהודי בגולן בתקופת המשנה והתלמוד', אריאל, 101-100 (1994), עמ' 148-156.

12 מור, הוולקניזם ברמת הגולן (לעיל, הערה 4), עמ' 82.

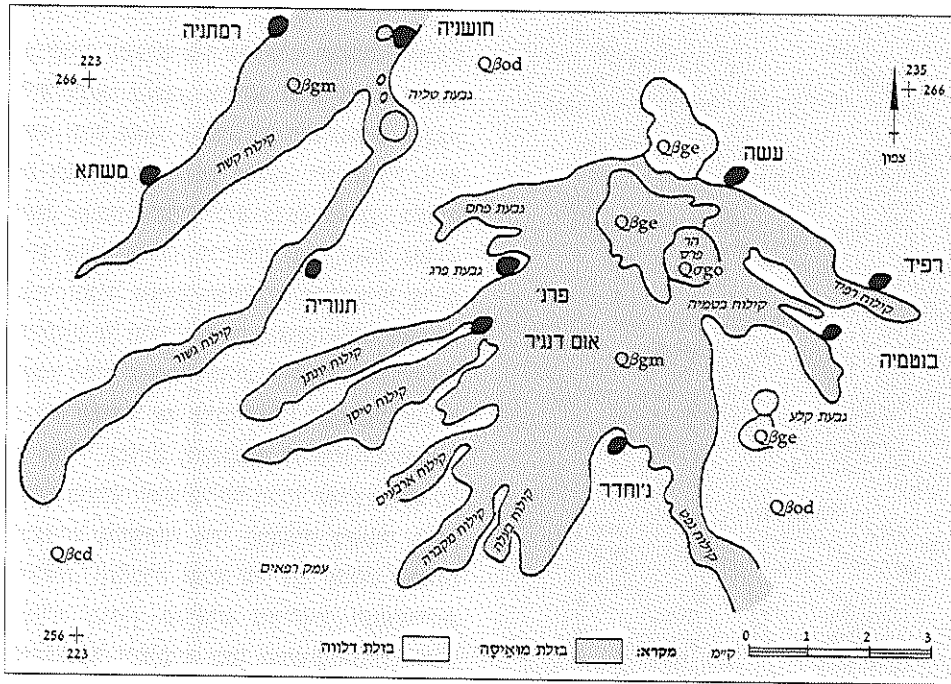


מפה 1: מפה גאולוגית של רמת הגולן, שבה מסומנים היישובים נערו, נפת, רמתניה ופרג'

הביזנטית בחלקו המזרחי של מרכז הגולן ממוקמים במפגש בין שני סוגי הבולת: חושניה (נ"צ 2261 2675), משתא (נ"צ 2235 2663), עשה (נ"צ 2323 2643), תבוריה (2246 2626), אם דנניר (נ"צ 2265 2613), דיר מפדל (נ"צ 2228 2806), רפייד (נ"צ 2345 2625), בטמיה (נ"צ 2326 2616), וג'זחדר (נ"צ 2302 2595). סביר להניח שעיקר הגידולים החקלאיים שלהם מרוכזים על קילוחי בולת מואיסקה (ראה מפה 2). מענין לציין כי בתוך מרחב קילוחי בולת הדלווה בחלקו המזרחי של מרכז הגולן לא נתגלו בשלב זה אתרי כפרים מהתקופה הרומית-הביזנטית, ואילו בחלקו המערבי של מרכז הגולן כמעט כל הכפרים מתקופות אלו נמצאים בשטחי בולת הדלווה. העובדה שגם על גבי בולת הדלווה במזרח הגולן פורצים מעיינות המאפשרים קיומם של יישובים, כמו במערב הגולן, ובכל זאת אין לידם יישובים, מחזקת את ההנחה שסוד מיקומם של היישובים במזרח הגולן קשור למכלול הגורמים שהבאנו לעיל ואין להסבירו רק בקרבה למעיינות.

מיקומם של היישובים באזור קו המגע בין שני סוגי הבולות מחייב גם מבט מחודש על המשבצות החקלאיות של יישובים אלו. דופין וגיבסון מדווחים אמנם על מתקנים חקלאיים שנמצאו בארבעת הכפרים שסקרו, אך ראוי לעמוד על העובדה שלעומת כשישים מתקנים לייצור שמן שנתגלו בעשרים ושבעה מתוך שלושים וחמישה אתרי מערב הגולן, נתגלו עד עתה רק ארבעה-חמישה מתקנים לייצור שמן בארבעה מתוך עשרים היישובים במזרח הגולן.¹³ חסרונם של מתקנים לייצור שמן בכפרי מזרח הגולן קשור לעובדה שהקרקעות

13 ה' בן-דוד (לעיל, הערה 11).



מפה 2:
מפת שלוחות
קילוחי בולת
מואיסה במזרח
הגולן, על גביה
מסומנים אתרי
יישובים עתיקים

שהתברר מן הניסיון החקלאי של השנים האחרונות – לכרמי גפנים ליי.16 נראה אם כן שעיקר הגידולים בגולן התרכזו על קילוחי המואיסה, שם גידלו דגנים, ירקות וכרמי יין. מעט זיתים ליצור שמן לתצרוכת עצמית גידלו בחלק מהיישובים על גבי בולת הדלווח הטרשית. מרבית שטחי הדלווח שימשו כנראה בעיקר למרעה של צאן ובקר וכנראה גם של סוסים, כפי שעולה משרידי האורות שנתגלו

הנמצאות על גבי קילוחי בולת המואיסה במזרח הגולן סובלות מבעיות ניקוז, תופעה שעליה עמדו סוקרי הקרקעות של מרכז הגולן.14 הזית, המוכר כצנוע מאוד בדרישותיו באשר לקרקע ומים וגדל במגוון רב של קרקעות, אינו מתפתח בקרקעות לא מנוקזות,15 כאשר כמות המשקעים עולה על כושר הקליטה של הקרקע, ובית השורשים שרוי זמן רב במים, הוא נפגע מריקבון.

לעומתה קושי של הזית להתפתח על גבי קרקעות המואיסה הבלתי מנוקזות, מתאימות קרקעות אלו לגידולי דגן וירקות, וכפי

16 כרמי היין של קיבוץ אורטל והמושבים אלוני הבשן וקדמת צבי מצויים על גבי קילוחי בולת מואיסה. ראוי לציין כי באזורים הבולתיים של הגולן כמעט לא נתגלו מתקנים לייצור יין, בעוד שבמדרונות הגירניים של דרום הגולן נמצאו גתות רבות. בגלל התשתית הבולתית כמעט בלתי אפשרי להצוב באזור זה גתות, כמקובל באזורים הגירניים, וסביר להניח שהגתות שבהם השתמשו היו מתקנים בנויים ומטווחים כמו זה שנתגלה בהפירות בקצרין.

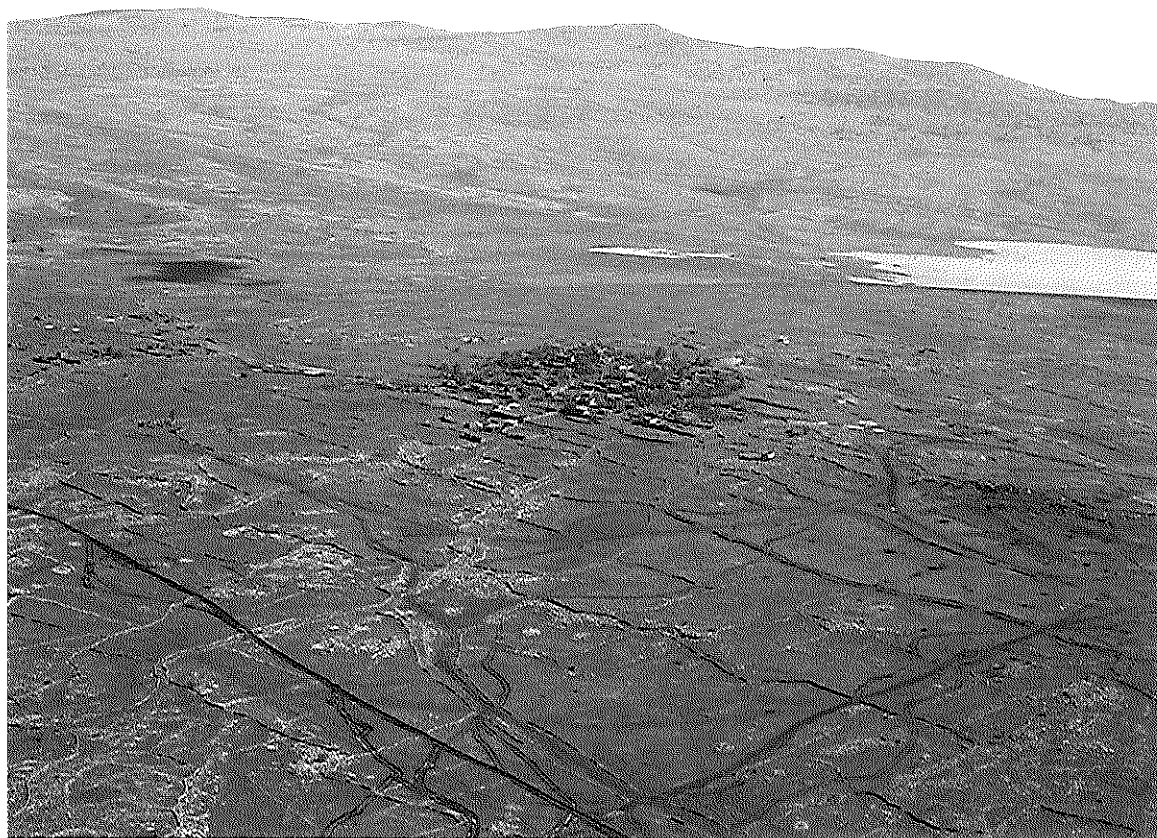
14 י' דן וס' ניסים, 'קרקעות הגולן התיכון' (פרסום מקדים 715, אגף לקרקע ומים), בית-דגן 1972, עמ' 26; ש' מריש ואחרים, 'ייצור קרקע בגולן התיכון' (מכון קרקע ומים), בית-דגן 1974.

15 א' זינגר, גידול הזית, ירושלים 1985, עמ' 26-27.

יישובים עתיקים ברמת הגולן אינם יכולים להיעשות כדבעי ללא הכרת התשתית הגאולוגית הבסיסית של חבל ארץ זה.

בכל ארבעת האתרים שסקרו דופין וגיבסון וכן בצורמן, רפיד, בוטמיה וג'והדר – כולם במזרח הגולן.¹⁷

עולה מכל זאת שארכאולוגיה סביבתית וגיתוח



צילום אוויר של רמתניה: בקדמת התמונה בזלת דלווה טרשית; בין גבעת הכפר למאגר המים נראית בזלת מואיסה, הטובה יותר לחקלאות

— A Profile of a Region during the Roman and Byzantine Periods', *BAR*, 269 (1985), pp. 159, 173, n. 39

17 אורמן זיהה כאורוות מבנים שגילה בנערך, נפת, רמתניה ופרג, האתרים שנסקרו על-ידי דופין וגיבסון, וכן באתרים צורמן, רפיד, בוטמיה, וג'והדר במזרח הגולן. ראה: D. Urman, 'The Golan

היכן ה'סלע' של הנבטים?

זאב משל

בתגובה לדברי אברהם נגבי¹ ברצוני להדגיש כי מאמרי מתמקד בהצעה שה'סלע' של הנבטים, יהיה זיהוי אשר יהיה, הוא מקור הרעיון של מבצרי מדבר יהודה. אמנם הזכרתי במאמרי את האפשרות שצוק מצדה הוא ה'סלע', אך סבירותה של אפשרות זו נמוכה לדעתי. זיהוי באחד מ'סלעי' אדום נראה בעיני סביר יותר.

1 א' נגב, 'זיהוי ה'סלע'', קתדרה, 80 (תמוז תשנ"ו), עמ' 228-230.

היסטוריה של עם ישראל – שק החבטות של מדעי הרוח

ישראל ברטל

ההבטות נקלטה היטב בתקשורת הישראלית והשפיעה על דימויו של חקר תולדות עם ישראל בציבור הישראלי, אני סבור עתה שיש לעמוד על טיבו, ולהניח גם לשק הנחבט להגיב. מאמרו של זאב שטרנהל,¹ שאף בו מתועד ריטואל זה, מאפשר לבוא חשבון עם המבצעים ועם מבצעם. פסקה אחת בתגובתו המבריקה והמנוסחת בשניגות של שטרנהל גרמה לי להכניס ראשי במחלוקת לא לי, מחלוקת בין שני חוקרי תנועת הפועלים. וכך כותב שטרנהל בלהט הניגות: 'גורני מייצג גם פן אחר, קשה לא פחות, של המציאות האקדמית הישראלית: הנוק שורע הניתוק, המקובל אצלנו, בין ההיסטוריה של היהודים להיסטוריה הכללית. התפיסה שלפיה תולדות היהודים הן נושא ייחודי למחקר הניבנה כבר פרות באושים רבים ... (עמ' 209). אני מניח כי מאחורי אמירה זאת מסתתר עיון מעמיק ומעודכן ביבול המחקר המדעי בתולדות עם ישראל – החל מתקופת המקרא, על רקע חקר המזרח הקדמון, דרך תולדות היהודים בפזורה ההלניסטית וקשרן להיסטוריה של יוון ורומא, וכלה בדברי ימי יהודי מזרח אירופה בהקשרם הרוסי, הפולני והגרמני. אם לא כן, נראית קביעתו הבהרצת של שטרנהל, בהיעדר כל הפניה למקורות ולמחקרים העוסקים במצב הלימודים האקדמיים בתחומים אלה כ'טענה פשטנית ושחוקה' (עמ' 221).

שתי האשמות כבדות מפנה שטרנהל כלפי 'המציאות האקדמית הישראלית': הוא מאשים אותה בניתוק מזיק בין ההיסטוריה של היהודים להיסטוריה הכללית, והוא תולה בה את תוצריה של הפרדה פרובינציאלית זו: היא הניבנה כבר

בשנים האחרונות נפוץ בקרב כמה מחברי הקהילה האקדמית הישראלית ריטואל מרתק, הראוי למחקר אנתרופולוגי: מבצעיו של ריטואל זה הם במרבית המקרים היסטוריונים העוסקים בענפים שונים של המקצוע, חוקרי ספרד הנוצרית או מומחים לתולדות הרומנטיקה הגרמנית. הריטואל האמור איננו קשור באופן ישיר לתחום מחקרם, אף שהוא מבוצע בדרך כלל כחלק מהופעה בכינוס מדעי או מתועד במאמר בעל אופי אקדמי מובהק. בשלב מסוים של הרצאה מדעית או באחת הפסקאות במאמר מחקרי נושם/ת המבצע/ת את נושא הדיון ותווך בדבקות על הנוסחאות הבאות: עיסוק בהיסטוריה של היהודים הוא פְּרוֹכִיאלִי, פרובינציאלי וחסר ממד אוניוורסלי; יש לבטל את הוראת ההיסטוריה של היהודים באוניברסיטאות ישראל כתחום נפרד; כל מי שעוסק בתחום זה מנותק מן הנעשה בעולם הגדול, ומשום כך תוצאות מחקריו חסרות ערך מדעי של ממש. צפיתי לא אחת בביצועים שונים של ריטואל זה, וביני לבין עצמי כינתי אותו 'ריטואל שק החבטות'. ומדוע 'שק החבטות'? שק חבטות הוא מכשיר המשמש מתאגרפים לצורך אימוניהם. שלא כמתאגרף חי, העשוי להשיב מכה תחת מכה, הרי שק זה מוכה, נחבט ואיננו משיב מלחמה שערה. טקס זה נראה לי בתחילה כל כך אוילי וחסר ערך, עד שלא טרחת להתייחס אליו ברצינות. אולם כיוון שהחזרה המתמדת והעקשנית על ריטואל

1 ד' שטרנהל, 'ההיסטוריוגרפיה הציגנית בין מיתוס למציאות', קתדרה, 80 (תמוז תשנ"ו), עמ' 209-224.

פרות באושים רבים. לעניין ההאשמה הראשונה, נראה ששטרנהל מבלבל בין ניתוק כעניין מתודולוגי לבין טענה לייחודיותה של ההיסטוריה היהודית. אכן כהיסטוריוגרפיות לאומיות אחרות גם ההיסטוריוגרפיה הציונית נסתה לראות בתולדות היהודים עניין בעל ייחוד. בכך אין שום חידוש, מה גם שראשי המדברים של מה שמכונה 'האסכולה הירושלמית' לא הסתירו מעולם את השקפותיהם. אולם ראיית ייחודה של ההיסטוריה היהודית לא הביאה מעולם את בן-ציון דינור לטעון שיש לנתק את העיסוק בתולדות ישראל מן העיסוק בתולדות העמים. ההפך הוא הנכון: דינור חזר וטען להבנתה של ההיסטוריה היהודית כחלק מן ההיסטוריה העולמית, ועל בסיס אותם עקרונות אוניוורסליים. כך למשל כתב במאמרו 'תולדות ישראל ומקומן בהיסטוריה הכללית':

כל היסטוריה, לפי עצם מהותה, היא כללית, אוניברסאלית, מפני שההיסטוריה לפי טיבה יוצאת מתפיסת השלם ושואפת אליו. אמנם, ההיסטוריה עוסקת בקביעת דברים כהויותם, שוקדת על ידיעתם של הפרטים, חוקרת בדיוקם ומשתדלת לתפוס את המיוחד-פריטי, האינדיבידואלי, בכל התרחשות. אבל עצם קביעתה של התרחשות מסוימת בתחום ההווה ההיסטורית היא מתוך הערכה כללית. ודבר זה נקבע כל פעם על ידי ההיסטוריון מתוך הערכת החשיבות על רקע כלל הדברים ... אבל צריך שיהיה ברור, שביסודה של כל תפיסה היסטורית הנוחה בעצם תמיד תפיסת העולם כעולם אחד, ובודאי פחות מכל תקופה אחרת מותר לנו בימינו לסטות מתפיסת-יסוד זאת.²

שטרנהל מייחס כנראה להיסטוריוגרפיה הציונית גישה תאולוגית מן הסוג המאפיין את כתיבת 'ההיסטוריה הקדושה' של ימי הביניים ואת הכתיבה היהודית האורתודוקסית בת זמננו.³ לפי גישה זאת דברי-הימים של 'העם הנבחר' נוהגים על-פי כללים אחרים מאשר תולדות שאר העמים. בהקשר זה ייחוד פירושו שהכללים האוניוורסליים אינם תקפים, ולעם הבהירה כללים היסטוריים מיוחדים. אולם חמור מכך, שטרנהל סבור משום מה שמאז ימי דינור ויצחק בער, חוקרים דגולים של האסכולה ההיסטורית הציונית, לא נשתנה דבר בחקר תולדות היהודים. אם לא כן, מנין נטל את הקביעה שקיים ניתוק 'המקובל אצלנו' (בלשון הווה) בין ההיסטוריה של היהודים להיסטוריה הכללית? ניתוק מתודולוגי ודאי שאיננו קיים, כפי שלא היה קיים גם קודם. ייחוד גוסס דינור קשה למצוא אצל היסטוריונים בגילי, שמרדו בנוסח זה כבר לפני עשרים וחמש שנה! דוגמה, הן לכך שאין שום ניתוק והן להעדר תחושת ייחוד בכתיבה המקובלת היום, ניתן למצוא למשל בפתחת מאמר שכתבתי בראשית שנות השבעים, ושהתפרסם בשנת 1976:

מחקר תולדות הישוב היהודי בארץ-ישראל במאה הי"ט הגיע רק בשנים האחרונות לשלב הכתיבה ההיסטורית השיטתית... משאלות לב שנבעו מטעמים אידיאולוגיים ואחרים עיצבו ראייה שניתן לחלוק עליה היום... העיסוק ביהודי ארץ-ישראל בא לעתים בנייתו כמעט מוחלט מן הסביבה הארץ-ישראלית והמזרח-תיכונית מחד-גיסא, ומן המערכת הפוליטית הבינלאומית

I. Bartal, 'True Knowledge and Wisdom: on Orthodox Historiography', *Studies in Contemporary Jewry*, 10 (1994), pp. 178-192.

2 ב"צ דינור, 'תולדות ישראל ומקומן בהיסטוריה הכללית', דורות ורשומות: מחקרים בהיסטוריה גראפיה הישראלית, ירושלים תשל"ח, עמ' 17-18.

רציונלית כמו זאת המצדיקה קיום חוג לתולדות העמים הקלטיים באוניברסיטת הרוורד (או חוג לתולדות עם ישראל באוניברסיטה העברית בירושלים)? בהרצאה שנשאה בינואר 1995, הגדירה שולמית וולקוב את שתי הגישות ההיסטוריות: זו הלאומית וזו הרואה את תולדות היהודים כחלק מן ההיסטוריה הכללית בארצות מושבם, במילים הבאות: 'שתיהן תוצר של מחקר רציני ומפורט מחד גיסא ושל אידאולוגיה תובענית ומגובשת מאידך גיסא. שני סוגי הסיפורים האפשריים שהן מספרות לנו "מומצאים" כמובן, כמו כל סיפור היסטורי באשר הוא, ושניהם מצויים היום בתהליך של גיבוש וניסוח מחדש'.⁵ ואם הסיפור ההיסטורי האוניוורסלי אכן 'מומצא', בדיוק כמו הסיפור ההיסטורי הפרטני, הרי גם כתבו של סיפור זה 'מגויס', בדיוק כמו כתבו של הסיפור האחר. מה אפוא פשר ההיתממות (עמ' 224) בעניין הביטוי 'מגויס'?

ומכאן לאשמה השנייה, אשמת הפרות הבאשים שהגיבה 'המציאות האקדמית הישראלית' בשל הניתוק כביכול בין תולדות עם ישראל לתולדות העמים. אני מניח (בהעדר 'צל של הוכחה, ללא דוגמה אחת לרפואה' כלשונו של שטרנהל, עמ' 224) כי הפרות הבאשים שאליהם שטרנהל מתכוון הם מכלול היצירה המדעית של כל ההיסטוריונים שאינם משתתפים בריטואל שק החבטות. לדעתו לוקים כנראה מחקריהם בצרות אופק, לאומנות, קרתנות, סגירות, חוסר ידע – וכל זאת משום שהם מרהיבים עוז לצאת נגד הזרם הנכון. מוזר הדבר, אך בשל פיזורן הגאוגרפי והיקפן

מאידך גיסא, וממילא ניכר רישומה של גישה זו בטיב המחקר.⁴

מאמר זה, שיצא בביקורת קשה ביותר על ההיסטוריוגרפיה הציונית, ביטא מגמה כללית שרווחה כבר לפני עשרות שנים בדור ההיסטוריונים שהם היום הקבוצה הבכירה בחקר תולדות עם ישראל באוניברסיטאות בארץ.

הניתוק שעליו מדבר שטרנהל איננו קיים. אולם קצפם של המבקרים יצא כנראה על עצם העובדה שבשלהי המאה העשרים יש מי שסבור שדינה של ההיסטוריה של היהודים הוא כדין תולדות ארמניה, ספרד או גרמניה. עצם ההנחה שניתן לעסוק בתולדות הקבוצה המכונה יהודים, אף שישבו בטריטוריות שונות, כחלק מרצף היסטורי, אכן מרגיז ומקומם כל מי שאיננו מקבל את הסיפור ההיסטורי הלאומי. אמת הדבר שחלק גכבר מטענת הרצף ההיסטורי היהודי נוצר במוחם של אבות הלאומיות היהודית המודרנית. אבל עצם קיומה של קבוצה זו הרי איננו מוטל בספק. שלילת הלגיטימיות של העיסוק בתולדות היהודים כתחום נפרד הועלתה מאז ימי בראשית של 'חכמת ישראל', על רקע אידאולוגי ופוליטי מובהק, וכך היא נשארה עד היום. בעידן הפוסט-מודרניזם אפשר כבר לחשוף את המניעים הסובייקטיביים שמאחורי שלילת העיסוק בהיסטוריה יהודית כתחום בפני עצמו, כשם שיש להציג בצדם את מניעי הטוענים לטובת עיסוק זה. ואם מה שנשאר הוא עימות בין שתי עמדות סובייקטיביות, מה מותר האחת מן האחרת? במה אקדמית יותר גישה אוניוורסלית-רציונלית מעמדה פרטנית-

5 ש' וולקוב, 'היהודים בחיי העמים: סיפור לאומי או פרק בהיסטוריה משולבת', ציון, סא (תשנ"ו), עמ' 109.

4 י' ברטל, "תכניות ההתיישבות" מימי מסעו השני של מונטיפיורי לארץ-ישראל (1839), שלם, ב (תשל"ז), עמ' 231.

בביקורתו על ביקורתו של גורני, ואפשר שהוא טועה, אין זה מענייני כאן. מה שראיתי לנכון למתות נגדו הוא הצטרפותו של בעל הביקורת למבצעי הריטואל של שק החבטות. ריטואל זה, כמו שאר טקסים פולחניים חילוניים הנהוגים 'במציאות האקדמית הישראלית', איננו עומד ב'מבחן הביקורת הרציונלית' (עמ' 209). עדיף היה בעיני כי במקום להטיח האשמות אנכרוניסטיות בציבור הלא נכון, יצטרפו החובטים והנהבטים למאבק בסכנות האמיתיות המאיימות על חקר תולדות היהודים: הסכנות האורבות דווקא מהפקרתו ההדרגתית של תחום חשוב זה, יחד עם תחומים אחרים של מדעי היהדות, לידי הורם האורתודוקסי.

הכרונולוגי של תולדות עם ישראל, דווקא אלו העוסקים בהן נצרכים להרבה יותר אוניוורסליות, רחבות אופקים וידע מאשר מי שעוסק למשל בתולדות הזרם הרומנטי בסקוטלנד של המאה הי"ח. בין היתר נזקקים חוקרי תולדות היהודים במזרח אירופה בעת החזרה לידע נרחב בהיסטוריה של התנועה הסוציאליסטית – הרבה יותר מאשר הידע בתולדות יהודי רוסיה ופולין במאה הי"ט שחוקרי התנועה הסוציאליסטית נזקקים לו. אך מה לעשות, סימנה המובהק של הקרתנות הוא דווקא ההתכחשות ללוקלי והתיתלות האדוקה באפנות המתחלפות הבאות מן המטרופולין. אפשר ששטרנהל צודק לחלוטין בכל מה שכתב