

שינויים בדפוסי ההתיישבות של האוכלוסייה היהודית הכפרית לפני המרידות ברומאים ואחריהן

יזהר הירשפלד

מבוא

בשנים האחרונות מתרבות והולכות העדויות הארכאולוגיות המצביעות על שינוי מהותי שחל בדפוסי ההתיישבות של האוכלוסייה היהודית הכפרית בארץ-ישראל, לפני המרידות ברומאים ואחריהן. בתקופה שקדמה למרד הגדול, כלומר במחצית השנייה של תקופת הבית השני (המאה השנייה לפה"ס עד המאה הראשונה לספירה), אנו מוצאים, לצדם של הערים והכפרים, בתי חווה לא מעטים שהיו מיושבים על-ידי יהודים. לעומת זאת בתקופה שאחרי מרד בר-כוכבא, כלומר בתקופה הרומית המאוחרת והביזנטית (המאה השנייה-השביעית לספירה), האוכלוסייה היהודית מתרכזת, ככל הידוע לי, בערים ובכפרים בלבד. זאת בניגוד לאוכלוסייה הנכרית, הפגאנית ויורשתה הנוצרית, שבשטחי יישובה אנו מוצאים אתרים רבים שניתן להגדירם בתי חווה. כלומר מהמרד השני ואילך חל שינוי בדפוסי היישוב של האוכלוסייה היהודית (ואולי גם השומרנית), שינוי המייחד אותה ומבחין בינה ובין החברה הנכרית. מאמר זה מוקדש לבירור טיבו ומהותו של השינוי הנזכר. בחלקו הראשון יוצגו הנתונים הארכאולוגיים שעליהם מבוססת הטענה כי השינוי ההתיישבותי הוא דפוס קבוע המאפיין את האוכלוסייה היהודית בארץ-ישראל. בחלקו השני ייעשה ניסיון להבין את משמעותו של השינוי, לאתר את סיבותיו ולעמוד על השפעתו האפשרית על חיי הקהילה היהודית בארץ-ישראל בפרק הזמן הנדון.

תקופת הבית השני

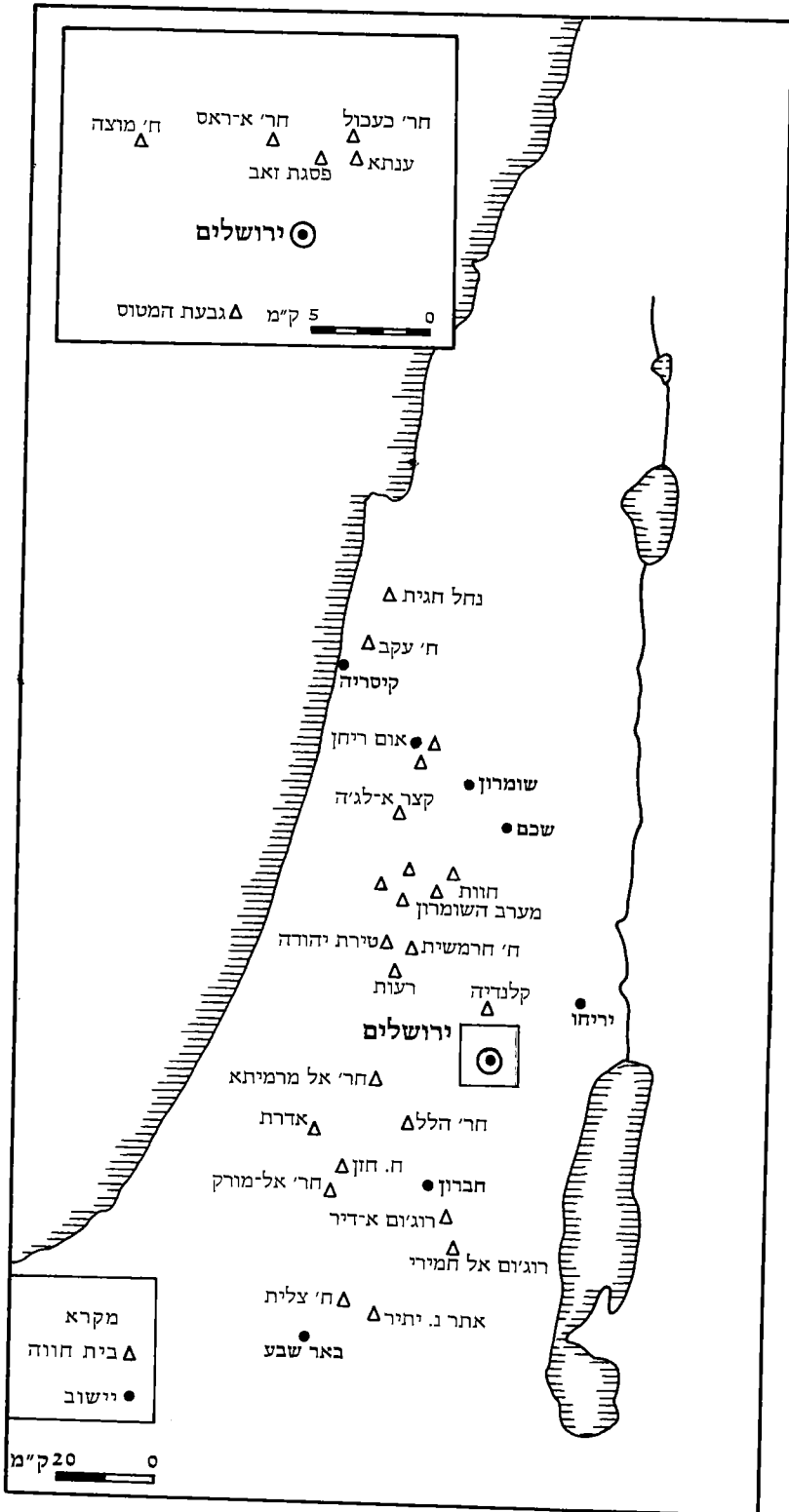
בית חווה או בית אחוזה — הרומה לבית חווה בתפקודו אך עולה עליו בממדיו ובאיכות בניינו — מוגדר כמבנה בודד הממוקם בשטח חקלאי, והמשמש לצורכי מגורים ומשק.¹ במבנים

3

* תודת המחבר נתונה לישראל שצמן, דוד עמית ועוד שורה של עמיתים-חוקרים שקראו את כתב-היד והעירו עליו הערות מועילות.

1 שמעון דר מגדיר בית חווה: 'מבנה מכונס בתוככי שטח חקלאי אשר שמש למגורים ולמלאכה לעובדי האדמה'. ראה: ש' דר, התפרוסת היישובית של מערב השומרון, I, תל-אביב 1982, עמ' 9. הגדרה דומה לזו

בתי חווה בממלכת
יהודה ההרודיאנית



אלה, המוכרים לנו במגוון רחב של צורות וגדלים, התגוררו על-פי רוב בעלי הקרקע ולעתים איכרים-אריסים; אלה ואלה ביקשו, מטעמים של נוחות וחיסכון בזמן, לחיות בתוך שטחי העיבוד של נחלתם. קיומם של בתי חווה או בתי אחוזה מותנה היה בתנאי ביטחון טובים, אשר אפשרו לבעליהם לצאת מן המסגרת המגוננת של העיר או הכפר ולהתיישב בשטח החקלאי הפתוח.²

זיהוי 'יהדותם' של יושבי החוות מן התקופה הנדונה שנתגלו ביהודה מבוסס על שני סוגי ממצא: מקוואות טהרה וכלי אבן. בשנים האחרונות התברר כי מתקני הרחצה המדורגים החצובים בסלע או חפורים בקרקע ומטויחים בטיח אפרפר, האפייני לתקופת הבית השני, הם מקוואות טהרה ששימשו את האוכלוסייה היהודית באותה עת.³ מקוואות מסוג זה נמצאו באתרים יהודיים מובהקים, כגון: ירושלים, גזר, יריחו וגמלא, ומכאן שגילויים באתרים מן התקופה הנדונה מעיד על מוצאם היהודי של יושביהם. בדומה לכך הוכח כי השימוש בכלי אבן טיפוסיים (קערות, ספלים וכד') רווח בקרב האוכלוסייה היהודית באותה עת, ומכאן שניתן להשתמש גם בו כסממן של נוכחות יהודית באתר.⁴

האתרים השמורים והמובהקים ביותר שניתן להגדירם כבתי אחוזה של יהודים מתקופת בית שני הם קלנדיה שמצפון לירושלים וחורבת עקב ברמת-הנדיב, מצפון-מזרח לקיסריה (ראה איור 1). המבנה שנחשף בקלנדיה הוא מכלול גדול (1,200 מ"ר) ובו אגפי מגורים, חדרי אחסון ומתקני תעשייה לייצור שמן ויין.⁵ המבנה הוקם בשלהי התקופה ההלניסטית ושימש ברציפות

משמשת את ישראל פינקלשטיין במאמרו 'חוות חקלאיות במורדות המערביים של הר שומרון, ארץ-ישראל, טו (תשמ"א), עמ' 347, הערה 5. מרבית בתי החווה וגם בתי האחוזה שנמצאו בארץ מתאפיינים, בניגוד לווילה הרומית, במידותיהם הצנועות ובהעדרם של מבני מותרות. לפיכך אין לקבל את השימוש שעושה שמעון אפלכאום במונח 'ווילה' לצורך הגדרתם. ראה: ש' אפלכאום, 'בעיית הווילה הרומאית בארץ ישראל', ארץ-ישראל, יט (תשמ"ז), עמ' 1. על ההבחנה בין וילה כמבנה המתוכנן ומיועד להסב הנאה לבעליה ובין בית חווה המיועד לצרכים חקלאיים, ראה: J.S. Ackerman, *The Villa: Form and Ideology of Country Houses*, Princeton 1990, pp. 9-10. המודל של הווילה הכפרית במערב, המתואר לפרטיו בחיבוריהם של וארו, קאטו, קולומלה ואחרים, כמעט איננו מוכר בארץ. אי לכך השימוש שעושה בו ספראי לתיאור בתי חווה או בתי אחוזה מקומיים הוא חסר כל ביסוס, ראה: Z. Safrai, *The Economy of Roman Palestine*, London-New York 1994, pp. 82-83.

2 על היתרונות הכלכליים שהניעו את הכפריים לעזוב את הכפר ולעבור למגורים בשטחי העיבוד ראה: ד' ספראי, 'הריבוי הדמוגרפי כתהליך יסוד בחיי הארץ בתקופת המשנה והתלמוד', א' אופנהיימר ואחרים (עורכים), אדם ואדמה בארץ ישראל הקדומה, ירושלים 1986, עמ' 30-31. לעתים קרובות שימשו בתי החווה גרעין להיווצרותם של כפרי-בת. תהליך דומה לזה אפיין את היווצרותם של כפרים ערביים בתקופה העות'מאנית. ראה: ד' גרוסמן, הכפר הערבי ובנותיו, ירושלים 1994, עמ' 41-42.

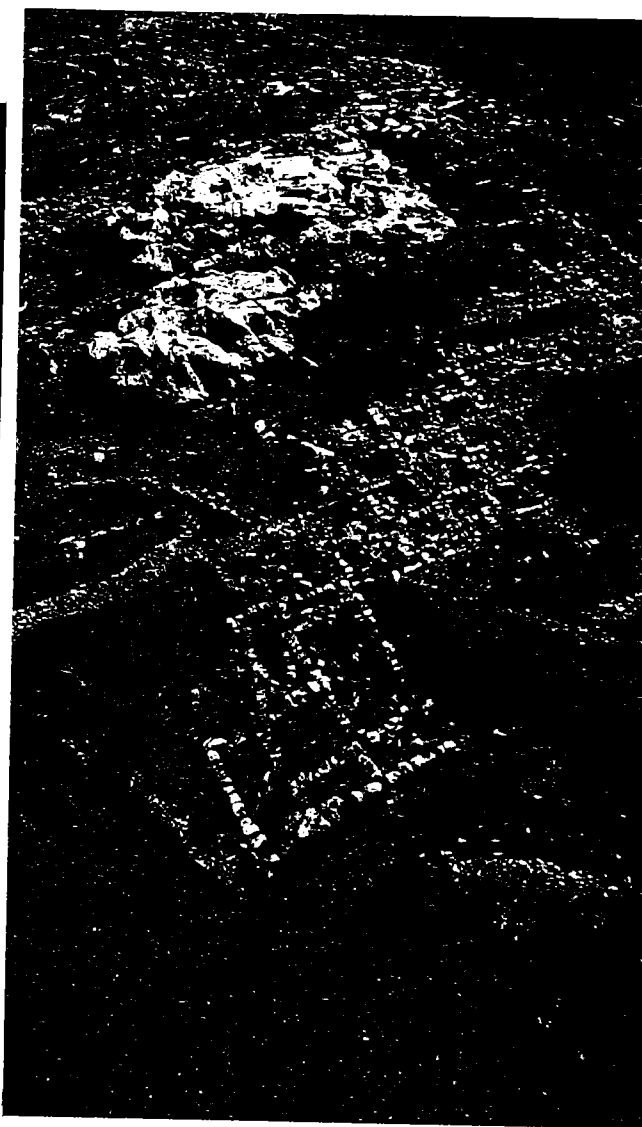
3 לחקר המקוואות ושימושם בקרב האוכלוסייה היהודית ראה: ר' רייך, מקוואות-טהרה יהודיים בימי הבית השני ובתקופת המשנה והתלמוד, עבודת דוקטור, האוניברסיטה העברית בירושלים, תש"ן; הנ"ל, 'מקוואות-טהרה יהודיים בתל גזר', קדמוניות, טו (תשמ"ב), עמ' 74-76; הנ"ל, 'משנה שקלים פ"ח מ"ב והממצא הארכיאולוגי, א' אופנהיימר ואחרים (עורכים), פרקים בתולדות ירושלים בימי בית שני, ירושלים תשמ"א, עמ' 225-256.

4 על כלי האבן שהיו בשימוש של האוכלוסייה היהודית, בעיקר ביהודה בתקופת הבית השני, ראה: י' מגן, תעשיית כלי אבן בירושלים בימי בית שני, תל-אביב תשמ"ח, הנ"ל, 'ירושלים כמרכז של תעשיית כלי אבן בתקופת הורדוס', קדמוניות, יז (תשמ"ה), עמ' 124-127.

5 י' מגן, 'קאלנדיה — חווה חקלאית לגידול גפנים לייצור יין מימי בית שני', קדמוניות, יז (תשמ"ד), עמ' 61-71; י' הירשפלד, בית המגורים הארץ-ישראלי בתקופה הרומית-ביזאנטית, ירושלים תשמ"ז, עמ' 25.



משמאל: צילום אוויר של בית האחוזת ברמת הגדיב (המאה הראשונה לפנה"ס - המאה הראשונה לספירה)



מימין: צילום אוויר של שרידי בית האחוזת בקלנדיה (המאה השנייה לפנה"ס - המאה הראשונה לספירה)



מימין: מקוה טהרה
בחורבת הלאל, ממערב
לגוש-עציון (המאה
הראשונה-השנייה
לספירה)
למטה: מראה כללי של
האתר בפסגת-זאב
מצפון-מזרח לירושלים
(המאה השנייה-
הראשונה לפנה"ס)



