

ייסודה של סקיתופוליס*

גדעון פוקס

קשה לקבוע, מה דמות היתה ליישוב שהיה קיים על תל בית-שאן, כאשר כבש אלכסנדר הגדול את ארץ-ישראל בשנת 332 לפסה"נ. המשלחת הארכיאולוגית של אוניברסיטת פנסילבאניה, אשר חפרה בתל בשנות העשרים ובתחילת שנות השלושים של המאה הנוכחית, לא ייחסה שום שכבת יישוב לתקופה הפרסית. אולם הארכיאולוגית פ' ג'יימס, אשר ניתחה מחדש את מימצאי אותה חפירה (לפי הדינים וחשבונות של המשלחת והמימצאים האצורים במחסני המוזיאון בפילאדלפיה), שייכה לתקופה הפרסית מספר צלמיות-חרס של נשים מעוברות ושל זקנים שנמצאו על התל. ג'יימס הניחה, שבתקופה הפרסית הקדומה לא היה על התל כל יישוב של קבע, אלא רק מקדש בודד, שאליו נסמכו מספר מבני-שירותים. יחד עם זאת עוררה ג'יימס את השאלה, היכן היה אותו מקום-יישוב, אשר תושביו השתמשו במקדש שעל התל. ייתכן שהתשובה לכך היא, שהמקדש שימש את היישובים החקלאיים הרבים, שהתקיימו בסביבה זאת בתקופה הפרסית.² ראוי לציין, כי א' שטרן העלה את האפשרות, שאחרי ככלות הכל התקיים על התל יישוב בתקופה הפרסית, אשר החופרים האמריקאים לא זיהו כראוי את שרידיו.³ אולם הצעה זאת מוטלת בספק לאור העובדה, שג'יימס לא הצליחה למצוא כל עדויות מסייעות, פרט לאותן צלמיות-חרס. אם נצרף זאת לעובדה, כי בשכבת-היישוב IV, זו הקודמת לשכבת-היישוב ההלניסטית, נתגלו סימנים להתדלדלות היישוב ולא הובחנה בה תוכנית-עיר מסודרת, וכן שמימצא החרסים המאוחר ביותר בשכבה זאת הוא מן המחצית הראשונה של המאה השביעית לפסה"נ, בעוד שהחרסים ההלניסטיים המוקדמים ביותר שנתגלו על התל דומים לאלה שתוארכו בחפירות שומרון למאות השלישית והשנייה לפסה"נ, בעל כורחנו עלינו להסיק מכך, שהיה קיים פער של ארבע מאות שנים כמעט ביישובה של פסגת התל.⁴

* הדברים שלהלן מבוססים על פרק מתוך עבודת דוקטור שנכתבה בהדרכתו של פרופ' פרגוס מילאר מן האוניברסיטה של אוקספורד.

1 F. James, *The Iron Age at Beth Shan*, Philadelphia 1966, pp. 131-132. מסקנותיה הנוגעות לתקופה הפרסית זכו לאחרונה להסכמתו של א' שטרן, התרבות החומרית של ארץ-ישראל בתקופה הפרסית, ירושלים תשל"ג, עמ' 9, 16. וראה גם: N. Tsori, 'A Contribution to the Problem of the Persian Period at Beth-Shan', *PEQ*, CIX (1977), pp. 103-105.

2 בסקר הארכיאולוגי שערך בעמק בית-שאן מנה נ' צורי ארבעים-וארבעה אתרים, אשר בהם נמצאו שרידים מן התקופה הפרסית. ראה: בקעת בית שאן—הכינוס הארצי השבעה-עשר לדיעת הארץ, ירושלים תשכ"ב, עמ' 135-198 (להלן: בב"ש).

3 שטרן (לעיל, הערה 1), עמ' 9.

4 השווה: ג'יימס (לעיל, הערה 1), עמ' 131-132, 139.

מסקנה זאת מוצאת לה סימוכין גם בעובדה, שכלי-חרס אטיים מן המאות החמישית והרביעית לפסה"נ, שנמצאו במספר רב של אתרים בכל רחבי קוילה סוריה, חסרים בבית-שאן לגמרי.⁵ לאחר שקבענו על סמך החומר הארכיאולוגי את העובדה, שייסודה של סקיתופוליס לא יכול היה להתקיים קודם המאה השלישית לפסה"נ, עלינו לנסות ולקבוע, במידת הדיוק האפשרי, את התאריך, שבו נוסדה סקיתופוליס כיישוב הלניסטי. אולם זו משימה קשה ביותר, בשל מיעוט הנתונים הנוגעים להיסטוריה המוקדמת של סקיתופוליס. לפיכך אין לתמוה, כי אותם חוקרים, אשר התייחסו לבעיית ייסודה של סקיתופוליס (ורובם עשו זאת בדרך אגב), לא הגיעו לכלל תוצאות של ממש, ופרט למ' אבי-יונה לא הציע איש מהם תאריך מדויק לייסוד היישוב.⁶ אולם אף שהמקורות שבידינו מוגבלים נראה שאפשר למצוא בהם מספר רמזים לנסיבות ייסודה ותאריך ייסודה של העיר, מעבר למה שהציעו החוקרים עד כה; אך תחילה מן הראוי לסקור בקצרה את דעותיהם של חוקרים אלה ובייחוד לעמוד על התיאוריה של אבי-יונה.⁷

בתחילת המאה הנוכחית שיער י' בלוך, שסקיתופוליס נוסדה (יחד עם פלה, גאדארה, היפוס, דיון וגראסה) בשליש האחרון של המאה הרביעית לפסה"נ בידי אנטיגונוס 'בעל העין האחת', או בידי אחד מן המפקדים המוקדונים, שמשלו בקוילה סוריה לפניו.⁸ אולם בלוך לא פירט את נימוקיו להכללת סקיתופוליס ברשימת הייסודים המוקדוניים, ואין כל ראיות לביסוס השערה זו. אה"מ ג'ונס הסתמך על סיפור יוסף בן טוביה (ראה להלן) ושיער, כי העיר נוסדה בידי התלמיים, אך לא ניסה לקבוע במדויק את תאריך הייסוד.⁹ אף א' צ'ריקובר ייחס את הייסוד לתלמיים, וזאת, משום שהאל הראשי של העיר היה דיוניסוס, שהיה גם אחד האלים החשובים בפנתיאון התלמי, ובייחוד בימי תלמי השלישי אברגטס ותלמי הרביעי פילופאטור.¹⁰

היחיד, שהקדיש דיון ארוך-יחסית לבעיית הייסוד היה, כאמור, מ' אבי-יונה. הוא יצא מתוך הנחה, כי העובדה, שהעיר נקראה בשם יוצא-דופן, סקיתופוליס, אינה מקרית, ושהיא קיים קשר של ממש בין העיר ובין הסקיתים, אותו עם של נודדים ולוחמים, שמוצאו בערבות דרום רוסיה. לאחר שדחה, ובדין, את כל ההצעות שניסו לכרוך את שם העיר בפלישה הסקיתית לארץ-ישראל בסוף המאה השביעית לפסה"נ, העלה אבי-יונה את הצעתו שלו. אבי-יונה טען, שפרשים-קשתים סקיתיים שירתו בצבא התלמי, כשהוא סומך את טענתו על מחקרו הגדול של מ' לאוני על הצבאות ההלניסטיים.¹¹ אולם לאמיתו של דבר שירתו רק סקיתים בודדים בצבא התלמי, ולאוני עצמו

5 ראה: G.M. FitzGerald, *Beth-Shan Excavations 1921-1923-The Arab and Byzantine Levels*, Philadelphia 1931, p. 38 (חסרונם של כלי-חרס אטיים). פיצינראלד אמנם ייחס ארבעה נרות-חרס, שנמצאו על החל, למאה הרביעית לפסה"נ (G.M. FitzGerald, *The Four Canaanite Temples of Beth-Shan, II: The Pottery*, Philadelphia 1930, p. 15). אך למעשה הם מן המאה הראשונה לספירה: ראה: ג'יימס, אנציקלופדיה לתפירות ארכיאולוגיות בארץ ישראל, א, ירושלים תשל"א, עמ' 71.

6 מ' אבי-יונה, 'סקיתופוליס', בתוך: בכ"ש, עמ' 46-53.

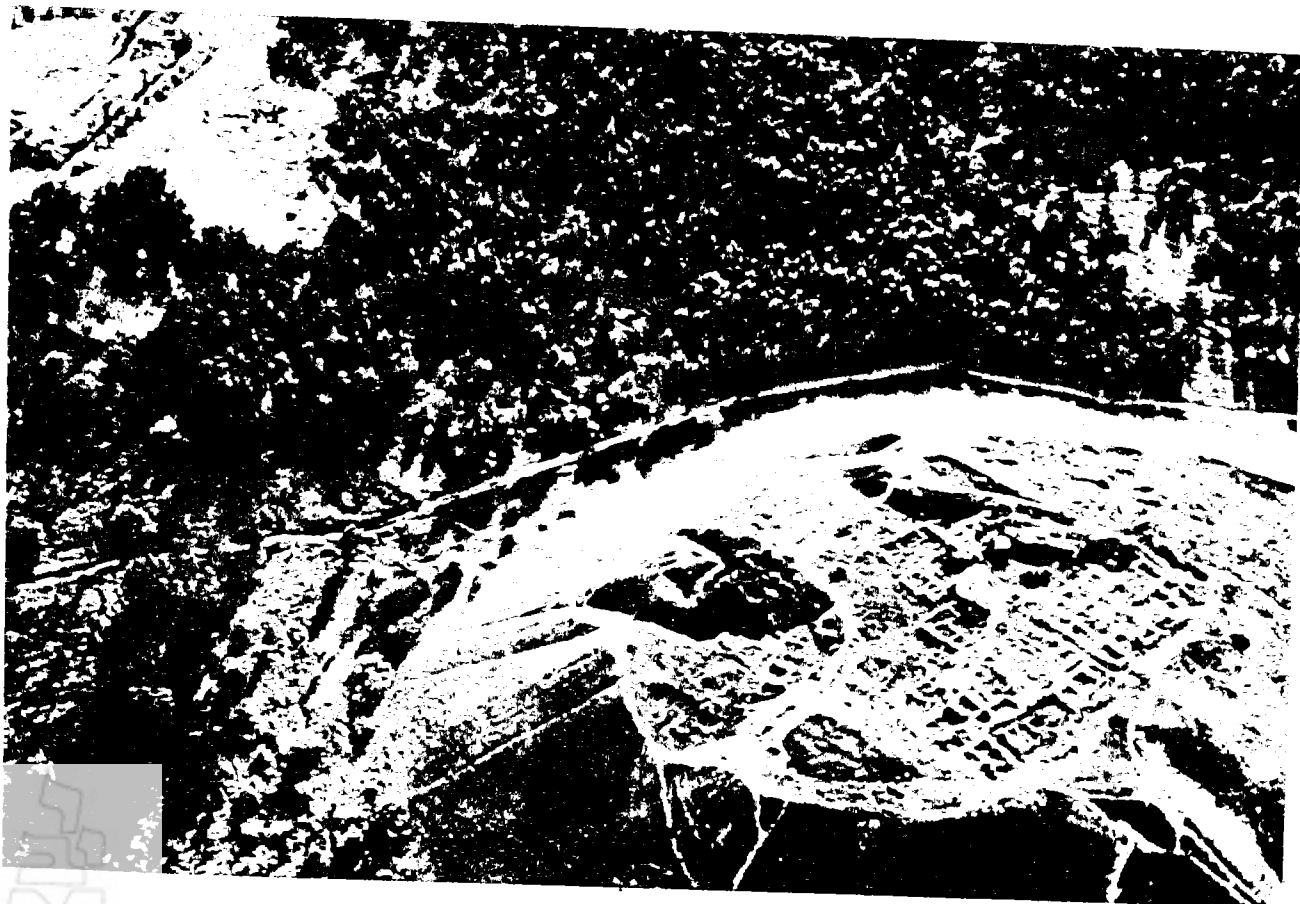
7 לא ארון כאן בדעותיהם מרחיקות-הלכת של אותם חוקרים המקדימים את זמן ייסודה של העיר לתקופת הפלישה הסקיתית למזרח הקרוב, בסוף המאה השביעית לפסה"נ.

8 J. Beloch, 'Die auswärtigen Besitzungen der Ptolemäer', *Archiv für Papyrusforschung*, 2(1903), p. 233

9 A.H.M. Jones, *The Cities of the Eastern Roman Provinces*, Oxford 1971, p. 242. ג'ונס מסתמך בעניין זה גם על שמו היוצא-דופן של המקום, המזכיר לו שמות בעלי אופי דומה ממזרים.

10 א' צ'ריקובר, היהודים היוונים בתקופה ההלניסטית², תל-אביב תשכ"ג, עמ' 82.

11 M. Launey, *Recherches sur les armées hellénistiques*, I, Paris 1949, pp. 421-423; II, Paris 1950, p. 1205



בית-שאן, התל והתיאטרון וצילום אווירי

העיר, כי העדויות על שירותם של חיילים יווניים או בארבאריים מאיזור הים השחור בצבא התלמי הן נדירות ביותר.¹² למרות קביעתו הפסקנית של לאוני (המבוססת על מחקר מקיף ומדוקדק). לא נרתע אבייונה מפני השערה המפליגה, כי בצבא התלמי היו 'יחידות' [...], שנקראו אולי "סקיתיות".¹³ למותר לציין, כי השערה זאת קשה ביותר לקבלה לנוכח מספרם הקטן של החיילים הסקיתיים בצבא התלמי. אבייונה עצמו חש ברפיפותה של השערתו וניסה לאששה על-ידי השערה נוספת, והיא—שיחידות אלה נקראו 'סקיתיות' בלא שסקיתים שירתו בהן באמת. אולם קשה להבין מדוע ייקראו יחידות בצבא התלמי בשם 'סקיתיות', אם מעולם לא שירתו חיילים סקיתיים במספר רב בצבא זה.

12 שם, א, עמ' 422.

13 אבייונה (לעיל, הערה 6), עמ' 50.

על קרקע תחוח זה המשיך אבי־יונה לבנות את השערתו. הוא הניח, שהמתיישבים ההלניסטיים הראשונים בבית־שאן היו מבני יחידות אלה, וכי 'ייתכן, כי בחרו בסביבות בית־שאן דווקא לייסוד מושבה צבאית כזאת, משום שסביבות העיר היו עשירות בשטח־מרעה לסוסים'. (!) מכיוון שאבי־יונה יצא מתוך ההנחה המוטעית כי העיר בית־שאן המשיכה להתקיים ברציפות מן התקופה הכנענית ועד לתקופה ההלניסטית, ראה גם צורך להסביר את טיב היחסים בין תושבי העיר ובין המתישבים החדשים. לפי דעתו נעשו אלה האחרונים אזרחי העיר לכל דבר. וכחזוק לטענה זאת הביא שני מקרים מאסיה הקטנה, שבהם העניקו שתי ערים, אספנדוס וסמירנה, זכות אזרחות למתיישבים צבאיים ממוצא בארבארי.¹⁴ אולם כבר הראינו לעיל, כי בזמן שסקיתופוליס נוסדה לא היתה בית־שאן עיר כלל, אלא בעיקרה תל של חורבות. ראוי לציין כאן, כי אבי־יונה לא היה הראשון ששיער את דבר קיומו של יישוב סקיתי בסקיתופוליס בתקופה ההלניסטית. הקדים אותו פ"מ אָבֶל, אשר בניסונו להסביר את שם העיר העלה השערה בדבר הצבתו של חיל־מצב סקיתי בבית־שאן על־ידי אנטיגונוס, סלבקוס הראשון או תלמי השני.¹⁵ הצעתו של אבֶל נדחתה כבר בידי צ'ריקובר, שהעיר בצדק, כי 'קשה לומר שעיר הלניסטית תקרא לעצמה על־שם חיל מצב ארעי, ומה גם שהעם הסקיתי שימש שם נרדף לכל מעשה אזרחות וברבריות'.¹⁶

ראוי עוד לדון בתאריך שקבע אבי־יונה ל'ייסוד' מושבת־החיילים 'הסקיתים'. הוא קשר את המאורע בביקורה של משלחת מטעמו של פאיריסאדס השני, מלך ממלכת הבוספורוס במצרים, בשנת 254 לפסה"נ.¹⁷ פרט לעובדה, שאין במקורות כל רמז לביקורה של משלחת זו בארץ־ישראל, הרי שבהשערה זאת גם סתר אבי־יונה את התיאוריה שלו. קודם לכן שיער, כי העיר נוסדה על־ידי חיילים 'סקיתיים', שלמעשה לא היו סקיתים. יוצא מכאן שהמשלחת מן הבוספורוס השתתפה בטקס של ייסוד־עיר, שלא היה בין תושביה ובין ממלכת הבוספורוס ולא כלום!

נראה שסקיתופוליס נוסדה בתאריך אחר ובנסיבות שונות במקצת.¹⁸ בסיפור על יוסף בן טוביה שהשתמר אצל יוספוס מצוי קטע קצר הנוגע לסקיתופוליס, שיש בו כדי לסייע בידינו לקבוע את התאריך המאוחר ביותר האפשרי לייסודה:

וכאשר גם תושבי סקיתופוליס ניסו לעלוב בו וסירבו לשלם לו את המס, אשר קודם לכן שילמו ללא ערעור, הרג את החשובים שבהם ושלח את רכושם למלך.¹⁹

סיפור זה קובע עובדה ברורה והיא, שסקיתופוליס כבר היתה קיימת כעיר בראשית תקופת פעולתו

14 ראה: W.W. Tarn and G.T. Griffith, *Hellenistic Civilization*³, London 1952, p. 156. שני המקרים הם מן המאה השלישית לפסה"נ.

15 F.M. Abel, *Histoire de la Palestine*, I, Paris 1952, p. 57. שלטונו של סלבקוס הראשון על קילה סוריה מוטל בספק רב; ראה: צ'ריקובר (לעיל, הערה 10), עמ' 41-43.

16 שם, עמ' 358, הערה 96.

17 מ' רוטובצב שיער, כי מטרת ביקורה של המשלחת במצרים היתה להגיע להסכם בדבר חלוקת שוק־החיטה ביוון, שבו היו מעוניינות שתי הארצות; ראה: M. Rostovtzeff, 'Greek Sightseers in Egypt', *Journal of Egyptian Archaeology*, XIV (1928), pp. 13-15.

18 אין כוונת הדברים הבאים לפתור את חידת שמה יוצא־הדופן של העיר. בעניין זה דנתי באריכות במקום אחר. לדעתי, טרם נמצא פתרון מניח את הדעת לשאלה זאת. כמו כן לא אדון כאן בעניין שמה הנוסף של סקיתופוליס, הוא יִפְסָה, שם שמקורו במסורות המיתולוגיות המייחסות את ייסוד העיר לאל דיוניסוס.

19 קדמוניות, יב, 183.



תל בית-שאן

של יוסף בן טוביה כמוכס ראשי של הפרובינציה התלמיית 'סוריה ופניקיה'. מן הראוי אפוא לנסות ולקבוע במידת-הדיוק האפשרית את הזמן שבו החלה פעילותו זאת של יוסף בן טוביה. הדעה המקובלת כיום במחקר היא, שעלייתו המטאורית של יוסף חלה בתקופת שלטונו של תלמי השלישי אברגטס (246-222 לפסה"נ). הבה נבחן תחילה את דעותיהם של א' צ'ריקובר ושל מ' שטרן בעניין זה. צ'ריקובר היה סבור, שעלייתו של יוסף חלה בין שנת 230 ובין שנת 220 לפסה"נ. ואילו שטרן הציע לקבוע זאת סמוך לשנת 240 לפסה"נ.²⁰ שני החוקרים קושרים את סירובו של הכוהן הגדול חוניו השני להעלות לתלמי אברגטס את המס, שהיו הכוהנים הגדולים רגילים להעלות לבית המלכות המצרי (סירוב אשר בסופו של דבר הביא לעלייתו של יוסף), במאורעות המלחמה הסורית השלישית, בסוף שנות הארבעים של המאה השלישית לפסה"נ. במלחמה זאת נאבקו זה בזה תלמי השלישי אברגטס וסלבקוס השני קאליניקוס.²¹ צ'ריקובר הניח, שסירובו של חוניו אירע בשנת 242 לפסה"נ, בעקבות המתקפה של סלבקוס, אשר הביאה להתמוטטותו של השלטון התלמי בצפון קוילה סוריה. בדעה זאת תומך גם שטרן, אלא שכאן נפרדות דרכיהם. לדעת צ'ריקובר טעה יוספוס כאשר קבע, שיוסף בן טוביה נתמנה לגובה המסים הראשי של סוריה ופניקיה בזמן ביקורו הראשון באלכסנדריה, שכן מן הסיפור משתמע שיוסף ירד למצרים כדי לשכך

20 צ'ריקובר (לעיל, הערה 10), עמ' 102-106: מ' שטרן, 'הערות לסיפור יוסף בן טוביה', תרביץ, לב (תשכ"ג), עמ' 47-41.

21 על סירובו של חוניו ראה: קרמוניות, יב, 158. במקום זה נאמר, כי חוניו הכעיס את המלך תלמי אברגטס, שהיה אביו של פילופאטור'. ניזה (B. Niese, *Flavii Iosephi Opera*, II, Berlin 1892, ad. loc.) סבור היה כי המלים 'אברגטס שהיה אביו של פילופאטור' (τῶν Εὐρυπύτων ὅς ἦν πατὴρ τοῦ Φιλοπάτορος) הן אינטרפולאציה; אולם לדעת צ'ריקובר (לעיל, הערה 10), עמ' 366, הערה 32. רק התיבות 'שהיה אביו של פילופאטור' עשויות להיות אינטרפולאציה, ואילו שטרן (לעיל, הערה 20), עמ' 42, דחה את רעיון האינטרפולאציה מכל וכל.

את זעמו של המלך המצרי על היהודים בגין סירובו של חוניו, ולא כדי להתחרות על משרת גובה המסים. לפיכך הניח צ'ריקובר, שיוסף זכה במשרה בעת ביקורו אחר שערך באלכסנדריה, ואשר את זמנו קבע באופן שרירותי לתקופה שבין שנת 230 לשנת 220 לפסה"נ.²² אולם שיחזורו של צ'ריקובר עומד בסתירה למידע שמוסר לנו יוספוס בקדמוניות, יב, 167–179. מתיאור זה ברור לחלוטין, שיוסף בן טוביה קיבל את משרת גובה המסים כבר בביקורו הראשון באלכסנדריה, שכן נאמר, כי נתוודע לזוג המלכותי בתחילתו של אותו ביקור אשר בסופו זכה במשרה. פרט לכך מתעלם צ'ריקובר מן העובדה, שביקורו הראשון של הורקנוס, בנו של יוסף, באלכסנדריה לא יכול היה להתקיים אלא בשנת 210 לפסה"נ.²³ לפיכך יש לדחות את הצעתו של צ'ריקובר באשר לתאריך תחילת פעילותו של יוסף בן טוביה.

שטרן הניח, שפעילותו הציבורית של יוסף החלה בערך בשנת 240 לפסה"נ, וכי תקופת הצלחתו הגדולה של האיש, שנמשכה עשרים-ושתיים שנים, באה אל סיומה בשנת 218 לפסה"נ, כאשר אנטיוכוס השלישי כבש את חלקה הגדול של קוילה סוריה. שטרן הניח, שנאמנותו של יוסף לתלמיים נתערערה בנסיבות אלה, וכי ניהל מגעים בלתי-רשמיים עם הצד הסלבקי. כאשר שב תלמי פילופאטור וכבש (בעקבות נצחוננו הגדול על אנטיוכוס בקרב רפיח, ביוני שנת 217 לפסה"נ) את השטחים שאבדו לו קודם לכן בקוילה סוריה, הצטננו היחסים בינו ובין יוסף. שטרן קובע אפוא את תקופת-הזוהר של יוסף לשנים 240–218 לפסה"נ. אלא שהצעתו של שטרן נתקלת בכמה קשיים. מתיאורו של יוספוס ברור, שכאשר ביקר הורקנוס באלכסנדריה בשנת 210 עדיין החזיק יוסף אביו במשרת גובה המסים, שכן נאמר לנו במפורש כי באותו זמן 'נהג יוסף לשלוח לאלכסנדריה את הכסף שנגבה בסוריה'.²⁴ בנוסף לכך נאמר לנו, כי הזוג המלכותי המצרי שמח לביקורו של הורקנוס 'והם אירחו אותו באופן ידידותי מ פני כבודו של אביו'.²⁵ עובדות אלה מראות, שבשנת

210 לפסה"נ עדיין היו הקשרים שבין יוסף ובין חצר התלמיים טובים כעבר. על אף השגות אלה נראה לי כי ניתן להוסיף ולהחזיק בשנת 240 לפסה"נ כתאריך המשוער לתחילת פעילותו של יוסף, אם נניח כי בכתב-היד של 'קדמוניות היהודים' נפלה טעות במספר השנים שבהן שימש יוסף במשרתו. ואין זו השערה בעלמא. בכתב-היד שהשתמר בספריית ניו קולג' שבאוקספורד, אנו מוצאים (שם, יב, 224) *τριάκοντα και ἕξ ἔτη* (כלומר, שלושים-ושש שנים) כמספר השנים שבהן שימש יוסף במשרתו (במקום: *εἴκοσι ἔτη και δύο*, עשרים-ושתיים שנים, שבשאר כתב-היד).²⁶ הגירסה של שלושים-ושש שנים מתאימה היטב לכתב-היד שהצעתנו. אם נניח, שיוסף נעשה גובה מסים בערך בשנת 240 לפסה"נ, ושהחזיק במשרתו במשך שלושים-ושש שנים, הרי שסיום פעולתו חל בשנת 204/205 לפסה"נ, בדיוק בשעה שהמלכות התלמיית נכנסה

22 להלן סדר-המאורעות המוצע על-ידי צ'ריקובר: הולדתו של יוסף 270–260 לפסה"נ; עניין חוניו 242–240 לפסה"נ; יוסף מתמנה לגובה המסים 230–220 לפסה"נ; הורקנוס נוסע למצרים 205–200 לפסה"נ; מותו של הורקנוס 175–170 לפסה"נ.

23 על שנת 210 לפסה"נ, כאחת משתי-נקודות האחיזה החשובות לקביעת הכרונולוגיה של סיפור יוסף בן טוביה, ראה: שטרן (לעיל, הערה 20), עמ' 43–44.

24 קדמוניות, יב, 201.

25 שם, 209.

26 עם זאת יש להעיר, כי בכתב-היד של הספר השנים-עשר של 'קדמוניות היהודים', הנמצא בספריית ניו קולג', חלו ידדים רבות. ראה: ניוה (לעיל, הערה 21), ג, עמ' xv.

לתקופת משבר, עם מותו של תלמי הרביעי פילופאטור. משבר זה הביא לאנארכיה מסוימת, העשויה להסביר את הפסקת פעילותו של יוסף כגובה המסים.²⁷ מכיוון שסירובם של אנשי סקיתופוליס לפרוע את מסיהם ליוסף חל בראשית תקופת פעולתו, יכולים אנו לראות בשנת 240 לפסה"נ את התאריך המאוחר ביותר האפשרי (terminus ad quem) לייסודה של סקיתופוליס, אולם ברור, כי הייסוד חל שנים מספר קודם לתאריך זה, שכן על-פי תיאורו של יוספוס סירבו אנשי סקיתופוליס להמציא ליוסף את 'המסים, שהיו מ של מים ללא ערעור' (οὐς μηδὲν ἀμφισβητοῦντες ἐτέλουν), טרם שנתמנה יוסף לתפקידו. עלינו לקחת בחשבון גם אפשרות, כי בשנים הראשונות שלאחר הייסוד היו המתיישבים פטורים לגמרי מתשלום מסים, הקלה שהיתה רווחת הרבה ביחס לייסודים הלניסטיים.²⁸ שיקולים אלה מחייבים אותנו להקדים את זמן הייסוד לתקופת שלטונו של תלמי השני פילאדלפוס ועלינו לנסות ולקשרו במסכת הייסודים האחרים של מלך זה בארץ-ישראל. לא כאן המקום לדיון מפורט ברקע המדיני-ביטחוני לייסודיו של פילאדלפוס.²⁹ לענייננו כאן די אם נזכיר כי עכו, המרכז המינהלי התלמי הגדול שבארץ-ישראל, נוסדה מחדש כפטולמאס בערך בשנת 261 לפסה"נ ותהליך דומה עבר על רבת-עמון ככל הנראה בסביבות שנת 258 לפסה"נ, ושמה הוסב לפילאדלפיה. מכיוון שסקיתופוליס שוכנת על הדרך הראשית שהובילה מפטולמאס לפילאדלפיה, ואשר חצתה את הירדן בקרבת סקיתופוליס, נראה לי כי סביר לקבוע כי ייסודה של סקיתופוליס חל בין שני התאריכים דלעיל, דהיינו בערך בשנת 260 לפסה"נ. תפקידו הראשוני של הייסוד היה אפוא לגונן על מעברות הירדן הסמוכים ולהבטיח בכך קטע חשוב בדרך מפטולמאס לפילאדלפיה.

הנחה זאת עולה בקנה אחד עם השרידים הארכיאולוגיים המעטים שנמצאו על תל בית-שאן, אשר מקורם ההלניסטי אינו מוטל בספק. 'קאנתארוס' (ספל עמוק בעל שתי ידיעות), שהתגלה על התל, תוארך בידי פיציג'ראלד למחצית הראשונה של המאה השלישית לפסה"נ, בעוד שזמנה של קערית שטוחה נקבע לאמצעה של אותה מאה.³⁰ התאריך המשוער של הייסוד מתאשר גם על-ידי מטמון של עשרים טטראדראכמות כסף, אשר נמצא בתוך קנקן קטן בסמוך לפסגת התל. שמונה-עשר או תשעה-עשר מטבעות ממטמון זה נטבעו בתקופת שלטונו של תלמי פילאדלפוס, ואחד-עשר מטבעות מתוך השנים-עשר שניתן לתארכם הם מן השנים 259–249 לפסה"נ.³¹ מי היו המתיישבים התלמיים הראשונים בסקיתופוליס? כבר הבאתי לעיל את נימוקי לדחיית הצעתו

27 על המאורעות במצרים בשנת 204/205 לפסה"נ, ראה: M. Holleaux, *Cambridge Ancient History*, VIII, Cambridge 1930, pp. 152–153; E.R. Bevan, *A History of Egypt under the Ptolemaic Dynasty*, London 1927, p. 255.

28 השווה: קדמוניות, יב, 151. פקודה של אנטיוכוס השלישי ליישב מתיישבים צבאיים יהודיים בלידיה ובפריגיה. אנטיוכוס מוחל על מסי-הקרקע המגיעים לו למשך עשר שנים. לעניין האותנטיות של קטע זה, השווה: M. Rostovtzeff, *Cambridge Ancient History*, VII, Cambridge 1928, p. 180. ראה גם הערותיו הכלליות של W.W. Tarn, *The Greeks in Bactria and India*, Oxford 1952, p. 6.

29 בעניין זה אדון ביתר-הרחבה במקום אחר.

30 פיציג'ראלד, חפירות בית-שאן (לעיל, הערה 5), עמ' 39, מס' 5, 6 ולוח XXXIV. ראה גם: פיציג'ראלד, ארבעת המקדשים הכנעניים (לעיל, הערה 5), ב, עמ' 15 (קערה מעוטרת 'כנראה מן המאה השלישית לפסה"נ).

31 פיציג'ראלד, חפירות בית-שאן, עמ' 51–55. תשעה מתוך המטבעות המתוארכים הם מן השנים 252–249 לפסה"נ. פרט למטמון נמצאו על התל עוד שני מטבעות נחושת של פילאדלפוס ללא תאריך.

של אבי-יונה כי היו אלה 'קלרוכים' (מתיישבים צבאיים) ממוצא סקיטי או סקיטי-כביכול. הצעתי שונה במקצת. נראה כי פילאדלפוס ביצר את פסגת החל ובנה שם מצודה והציב בה חיל-מצב מחייליו.³² אין בידינו לקבוע את הרכבו האתני המדויק של חיל-מצב זה, אך קרוב לוודאי כי היו בו מבני אותם עמים אשר שירתו באותה תקופה בצבא התלמי: מוקדונים, יוונים, תראקים ויוונים מאסיה הקטנה.³³ אין ספק, כי סביב גרעין זה של חיילים מיוונים התפתח עד מהרה יישוב של תושבים מקומיים. אפשרי הדבר, אם כי אין כל עדות ישירה להוכיח זאת, כי בה בשעה שפילאדלפוס ציווה להציב חיל-מצב בסקיתופוליס, ציווה גם על הקמתו של יישוב מבני הסביבה בסמוך למצודה, בבחינת 'הוטבי-עצים ושואבי-מים'. ההיסטוריון הביזנטי, בן המאה השישית, יוהאנס מאלאלאס, שמר על מסורת מיתולוגית הנוגעת לייסודה של ניסה (היא סקיתופוליס) כתוצאה מ'סינאויקיוס' של שלושה כפרים, וייתכן שיש כאן הד עמום לאשר התרחש בפקודתו של פילאדלפוס.³⁴ אך אפילו לא ניתנה פקודה כזאת על-ידי פילאדלפוס, אין ספק שתושבים רבים מבני הסביבה התיישבו סביב המצודה, כשהם נמשכים למקום עקב אפשרויות הפרנסה החדשות שנפתחו לפנייהם. זאת ועוד: מכיוון שסקיתופוליס שימשה, ככל הנראה, כמרכז מינהלי של מחוז, הרי שפקידים תלמיים רבים ישבו בה דרך קבע.³⁵ סביר גם להניח, כי בדרך גידולה של סקיתופוליס נתיישבו בה גם מתיישבים ממוצא יווני (שאינם חיילים), אלא שאין לכך עדות ישירה.³⁶

פרטי התנגשותו של יוסף בן טוביה עם אנשי סקיתופוליס מוכיחים, כך נראה לי, כי כעשרים שנה לאחר ייסודה כבר היתה סקיתופוליס עיר של ממש. מתיאורו של יוספוס ברור, כי יוסף בן טוביה גבה את המסים ישירות מן הערים שבקוילה סוריה.³⁷ אף העובדה, שהמעשה בסקיתופוליס בא מיד בעקבותיו של מעשה דומה באשקלון מרמזת על מעמדה של סקיתופוליס. יש לציין, כי עובדת צמיחתה המהירה של סקיתופוליס מסייעת להנחה, כי תחילתו של היישוב האורחי בה (להבדיל מחיל-המצב) היתה במעשה של צירוף-אוכלוסים ממספר מקומות-יישוב קטנים שבסביבה, או במעשה של העברת-תושבים בעל כורחם.³⁸

אם נכונה הנחתנו הבסיסית, לפיה נוסדה סקיתופוליס על חורבותיה השוממות של בית-שאן העתיקה, הרי שהיא יוצאת-דופן בין שאר יישוביו של תלמי פילאדלפוס בארץ-ישראל. בעוד פטולמאיס, פילוטריה ופילאדלפיה נוסדו ליד ערים שמיות קיימות (פטולמאיס) או במקומן (פילאדלפיה ופילוטריה), הרי בשעה שנבנתה המצודה התלמיית על תל בית-שאן לא היה במקום יישוב מקומי. אולם יחד עם זאת אל לנו לשכוח, כי האוכלוסיה המקומית שנספחה לסקיתופוליס,

32 S. Applebaum, 'Hellenistic Cities of Judaea and its Vicinity—Some New Aspects', in: B. Levick (ed.), *The Ancient Historian and his Materials—Essays in Honour of C.E. Stevens on his Seventieth Birthday*, Farnborough 1975, p. 60

33 השוואה: לאוני (לעיל, הערה 11), א, עמ' 92-93.

34 W. Dindorf (ed.), *Malalas*, Bonn 1831, pp. 139-140. ראה גם: צ'ריקובר (לעיל, הערה 10), עמ' 83.

35 על סקיתופוליס כמרכז מינהלי, ראה: ג'ונס (לעיל, הערה 9), עמ' 450, הערה 20. מן הפאפירוסים של זנון ידוע לנו על מינהל תלמי מפותח במרישה, אף היא בירתו של מחוז. השוואה: V. Tscherikower, 'Palestine Under the Ptolemies', *Mizraim*, 4-5 (1937), pp. 40-42

36 מפאפירוס ריינר המפורסם ידוע לנו על התיישבות כזאת בקוילה סוריה בימיו של תלמי פילאדלפוס.

37 ראה: קדמוניות, יב, 169.

38 השוואה לעניין זה את פולטו של אלכסנדר הגדול בזמן בניית-מחדש של עזה: אריאנוס, ב, 27, 7.

וכל האוכלוסיה הכפרית אשר בסביבות העיר, היתה ונשארה אוכלוסיה שמית. אמנם קרוב להניח, כי מרבית הקרקעות סביב העיר עברו תחילה לידיהם של פקידים תלמיים רמי-מעלה, ואחר כך לידיהם של פקידים סלבקיים, כ־*δωραταί*, כלומר כקרקע שהוענקה להם עבור שירותם למלך;³⁹ ומאוחר יותר, כאשר נעשתה סקיתופוליס לפוליס של ממש, הפכו קרקעות אלה לחלק מן ה־*χωρα* (התחום) של העיר. אולם עיבודן של קרקעות אלה נשאר משך כל התקופה בידי האיכרים השמיים המקומיים. דבר זה מוכח, ביחס לתקופה שסביב שנת 200 לפסה"ג, על-ידי כתובת חפציבה, המזכירה במפורש (בשורות 12, 26) את ה־*λαοί*, כלומר התושבים המקומיים בכפרים הסמוכים לסקיתופוליס. על כך שהסביבה הכפרית של העיר נשארה שמית עד לכיבוש הערבי (וכמובן גם לאחריו) מעידות גם פרוטומות-הקבר המיוחדות, שנתגלו לעשרותיהן באיזור בית-שאן.⁴⁰ העובדה שהאיכרים לא ידעו יוונית לפחות עד לסוף המאה השלישית לספירה,⁴¹ וכן העובדה, שמיד לאחר שנכבשה העיר בידי הערבים, בשנת 636 לספירה, חזרה ונקראה בשמה העתיק, כשהערבים מרככים את מבטא השם בית-שאן, או בישן, לבייסאן.⁴²



מוזיאון תל אביב

- 39 ההוכחה היחידה, לפי שעה, לקיומם של *δωραταί* בסביבות סקיתופוליס נמצאת לנו בכתובת חפציבה (Y.H. Landau, 'A Greek Inscription Found Near Hefzibah', *IEJ*, XVI (1966), pp. 54-70 רס-מעלה, אשר בנד ועבר לשירותם של הסלבקים, ואשר ברשותו היו מספר כפרים בקרבת סקיתופוליס (חלקם בבעלותו המוחלטת), בסוף המאה השלישית ובראשית המאה השנייה לפסה"ג.
- 40 M. Avi-Yonah, 'Oriental Elements in the Art of Palestine in the Roman and Byzantine Periods', *QDAP*, X (1944), pp. 119-121 ראה:
- 41 Eusebius, *History of the Martyrs in Palestine*, ed. and trans. by W. Cureton, London 1861, p. 4 ראה: 4
T. Zahn, *Forschungen zur Geschichte des neustamentlichen Kanons*, I: *Tatian's Diatessaron*, Erlangen 1881, p. 19, n. 1 ולעניין זה:
- 42 *Encyclopaedia of Islam*, I, new edition, Leiden-London 1960, s.v. *Baysān* (J. Sourdel-Thomine)