

# תכנון מושבי גוש תל מונד – יצירת דגם חדש של מושבי עובדים

רינה אידן (רייניץ)

## מבוא

מושבי העובדים שהוקמו בגוש תל מונד בראשית שנות השלושים (כפר הס, חירות ועין ורד) שייכים לגל ההתיישבות השני של מושבי העובדים. בגל ההתיישבות הראשון, בשנות העשרים, הוקמו מושבי עובדים בעמק יזרעאל (נהלל, כפר יחזקאל, תל עדשים וכפר יהושע) בעיקר על-ידי אנשי העלייה השנייה. מושבים אלה נוסדו על בסיס של משק מעורב, על קרקע לאומית ובמימון מלא של ההסתדרות הציונית. המאפיין של גל ההתיישבות בשנות השלושים היה ייסוד מושבי עובדים באזור המטעים של מישור החוף על בסיס של משק אינטנסיבי מגוון (פרדס, רפת, לול וגן ירק להספקה עצמית). מושבים אלו הוקמו אמנם על אדמות הקרן הקיימת, אבל במימון עצמי של המתיישבים, שהיו ברובם מאנשי העלייה הרביעית והחמישית או בסיוע של חברות ציבוריות. שיטת התיישבות חדשה זאת של מושבי עובדים, אשר נוצרה בשנות השלושים, חוללה שינוי גדול בתפיסת רעיון המושב, כפי שגובש כעשר שנים קודם לכן על-ידי אליעזר יפה.<sup>1</sup> הרעיון של יפה הותאם למקום מסוים – עמק יזרעאל, לאוכלוסייה מסוימת – אנשי העלייה השנייה, ולתקופה מסוימת – שנות העשרים. השינויים שהתחוללו עקב הזמן והנסיבות גרמו למעשה להיווצרותו של דגם חדש של מושב עובדים, אשר ניסה אמנם להיאחז בעקרונות המושב של יפה אך מבחינה משקית-כלכלית, חברתית-אנושית וגאוגרפית היה בעצם שונה. מטרת מאמר זה היא לבחון את ההשפעה שהיתה לשינוי הגאוגרפי, המשקי והחברתי על יצירת המבנה הפיסי של מושבי העובדים בשרון, מבנה שמזוהה כאמורפי, חסר צורה, בניגוד לדגם הגאומטרי-המעגלי שלפיו עוצבו מושבי העובדים בעמק יזרעאל.

## רקע היסטורי

במהלך שנות העשרים הראשונות רווחה בהתיישבות העובדת ככלל ובמושבי העובדים בפרט התפיסה שניתן לקיים את יישוביהם רק באזור 'ההתיישבות הכבדה'. לכינוי זה זכתה ההתיישבות בעמק יזרעאל, בעמק הירדן ובגליל התחתון – אזורים שהיו מרוחקים מהתיישבות עירונית ואשר המושבות שבסביבתם התבססו על משקי פלחה ועל רפתות. זאת בשעה שבאזור יהודה (רחובות,

1 על גיבוש רעיון המושב ויישומו ראה: ר' אידן, 'מרעיון לתנועה: התפתחות רעיון מושב העובדים ויישומו בין השנים 1929-1939', עבודת גמר, אוניברסיטת תל-אביב 1989.

ראשון לציון) ושומרון (אזור חדרה) התבססו המושבות על משקי מטעים ומאוחר יותר על פרדסים, שהצריכו שימוש בעבודה שכירה. ההתיישבות באזורים אלו כונתה 'ההתיישבות הקלה'.

הוגי רעיון מושב העובדים ראו כמשאת נפשם את החקלאי הפשוט החי חיים צנועים, מעבד את אדמתו ומספק את כל צרכיו ממשק מעורב על-ידי עבודה עצמית שלו ושל משפחתו. על-פי אמונתם ניתן היה לקיים צורת משק כזו אך ורק הרחק ממקום יישוב עירוני: הן מייסדי נהלל והן ראשוני כפר יחזקאל דחו את ההצעה שהועלתה כפניהם להתיישב על אדמות יגורז בגלל קרבתן ה'מסוכנת' לחיפה. על-פי השקפה זו לא נראה גם משק המטעים מלכתחילה מתאים למסגרת של פועלים חקלאים. לפי תכניתו של יפה צריך היה המושב להתבסס על משק אוטרקי, שיפתור אותו מכל תלות. לדבריו 'טעות גדולה מונחת גם בנטיה השוררת בין כל החוגים ליסד את המושב על נטיעות דווקא'<sup>2</sup> — זאת למרות, ואולי משום, שקדם לרעיון מושב העובדים נסיון של התיישבות פועלים סמוך למושבות המטעים ביהודה, אשר מוכר כמושבי הפועלים (עין גנים, נחלת יהודה, עין חי ובאר יעקב).<sup>3</sup> לדעת יפה נעוץ היה כשלונה של שיטת התיישבות זו בקרבתה למושבות ובסוג המשק שנוצר ביישובים אלה, אשר התבסס על מטעים.

השאיפה להתיישבות אשר אפיינה את הפועלים היהודים וקיבלה לגיטימציה כבר בימי העלייה השנייה, הביאה להתארגנות של פועלים חקלאים בקבוצות ובארגונים להתיישבות. תוך כדי ההמתנה לתורם לעלות על הקרקע עבדו פועלים אלה לשם פרנסתם והכשרתם החקלאית במקום שסיפק את העבודה הרבה יותר, וזו היתה בנמצא בעיקר בפרדסי המושבות ביהודה, בשומרון ובשרון. בדרך זו גדל מספרם של הפועלים מאלף באוקטובר 1924 לחמשת אלפים ומאתיים במאוס 1927.<sup>4</sup> בד בבד עם השאיפה להתיישבות הלכה וכבשה לה מהלכים בקרב ציבור הפועלים הזדעה שאין כל סיבה להפקיר את אזור המטעים ה'עשיר' (מדובר על תקופת השגשוג בענף ההדרים בימי העלייה הרביעית) להתיישבות שמומנה על-ידי הון פרטי.

נסיגות ראשוניות להתיישבות פועלים באזור המטעים בהיקף מצומצם נעשו כבר בשנת תרפ"ה ליד פתח תקווה (גבעת השלושה) ובתרפ"ז ליד רחובות (גן שלמה). באותה עת החלו להתארגן גם ארגונים להתיישבות במושב אשר נקראו ארגונים להתיישבות אינטנסיביות, זאת על מנת להבדילם מן הארגונים אשר יעדו עצמם להתיישבות אקסטנסיביות בעמק יזרעאל.<sup>5</sup> כוונתם היתה להתיישב על יחידת קרקע מצומצמת בת שנים-עשר-שבעה-עשר דונם, שתתבסס על מטעים בהשקאה ועל גידול ירקות ובעלי-חיים לתצרוכת עצמית.

בעקבות משבר העלייה הרביעית, אשר פגע גם במושבות ההדרים ולווה בקפאון בהתיישבות שהתבססה על ההון הציבורי, נוצר משבר עמוק בקרב פועלי המושבות. הם איבדו את התקווה להגיע להתיישבות; חלקם עזבו את המושבות, וכחמש מאות מהם אף ירדו מהארץ.<sup>6</sup> ההנהלה הארץ-ישראלית של ההסתדרות הציונית מינתה ועדה לבדיקת סיבות העזיבה ולמציאת פתרונות

2 א' יפה, 'ליסוד מושבי עובדים', כתבי א' יפה, א, תל-אביב תש"ז, עמ' 77.

3 אידן (לעיל, הערה 1), עמ' 11-12.

4 א' ביין, תולדות ההתיישבות הציונית, תל-אביב תש"ה, עמ' 308.

5 חקלאות אינטנסיביות מבוססת על השקעה רבה של עבודה וטכניקה ליחידת קרקע ועוסקת בעיקר במטעים ובגידולי ירקות בהשקאה, ואילו חקלאות אקסטנסיביות עוסקת בפלחה בשטחים נרחבים ומאופיינת בהשקעה מועטה של עבודה וטכניקה ליחידת קרקע.

6 ביין (לעיל, הערה 4), עמ' 355.



מזונה הפועלים תל  
מונד (1929)

למצב שנוצר. הוועדה המליצה לתת לפועל סיכוי לשפר את מצבו לאחר שעבד שנתיים במושבה. היא הציעה למוסדות המיישבים להשתדל ליישב פועלים רבים ככל האפשר באזור המושבות. להתיישבות כזו היו יתרונות אחדים מלבד הפתרון לבעיית הפועלים: הדבר עתיד היה להוזיל את ההתיישבות, משום שהפועלים ימשיכו לעבוד במושבה לפרנסתם תוך כדי בניית משקם, והמוסדות לא יצטרכו לממן את המתיישבים עד שמשקם יתחיל להניב פירות. הועלתה גם סברה שהפועלים יצליחו לחסוך כסף מעבודתם במושבה לשם רכישת הציוד למשק, וצוין כי העובדה שהם יהיו בעלי משקים תשפר את הרגשתם וכן את יחסיהם עם האיכרים במושבות. בנוסף על כל אלה יעברו הפועלים הכשרה חקלאית לקראת הטיפול במשקיהם, ומנגד לאיכרים יהיה עניין להעסיקם בשל היותם אלמנט קבוע ויציב.

כשלב זה הבינו גם אנשי המרכז החקלאי, אשר עד אז שללו את ההתיישבות באזור המטעים, שכדי להמשיך את המאבק לעבודה עברית במושבות כנגד העבודה הערבית הזולה, מאבק שהלך והחריף מסוף שנות העשרים, עליהם להפיח תקווה כלשהי אצל הפועל העברי, יורק בתנאי זה של התקוה להתיישבות יוכל הפועל העברי להשתרש במושבה ולעמוד בפני התחרות של העבודה הזולה.<sup>7</sup> גורם חשוב נוסף שהביא לשינוי בגישת מוסדות הפועלים היה העובדה שקיוו ליצור באמצעות התיישבות הפועלים באזור מישור החוף והמושבות משקל נגד לסכנה הלאומית הכלכלית אשר היתה טמונה לדעתם בהתיישבות הפרטית.<sup>8</sup> לשם כך יצא המרכז החקלאי בקיץ

109

7 ז' לופט, 'לשאלת התיישבות פועלי המושבות', הפועל הצעיר, כב, 11 (ט"ו בטבת תרפ"ט), עמ' 7.  
8 שם.

1927 בססמה 'התיישבות אלף משפחות פועלים' (היתה זו התיישבות האלף השנייה; הראשונה תוכננה בגוש הקישון בתרפ"ו).<sup>9</sup>

מכאן ואילך התחלקו יישובי הפועלים שקמו לשני סוגים: יישובים שהוקמו ביזמת מוסדות הפועלים בלבד ויישובי 'התיישבות האלף', שמימונם הובטח במידה מסוימת על-ידי הון פרטי בעל אופי ציבורי למחצה (ראה להלן).<sup>10</sup>

כבר בשנת תרפ"ח החלה למעשה פעולה שיטתית ונמרצת לקראת ההתיישבות באזור המטעים. היא באה לידי ביטוי בפעולות המרכז החקלאי שהסתייע כמומחים אשר בדקו מבחינה מקצועית, משקית ויישובית את השטחים האפשריים להתיישבות. לכסוף נקבעה תכנית לרכישת שטחים שיספיקו להתיישבות של כאלף וחמש מאות משפחות, ותוכננה יחידה משקית באזור המטעים, שהצריכה השקעה של מאתיים לא"י (כולל בית).<sup>11</sup> שאלת המימון נותרה ללא פתרון, משום שמוסדות ההתיישבות הציוניים (קרן היסוד והקרן הקיימת) ראו אמנם בחיוב את הכיוון החדש בהתיישבות, אך משכו ידיהם מפעולה כתחום זה בשל חובת הקונסולידציה (ביסוס המשקים הקיימים), שנכפתה עליהם על-פי החלטת הקונגרס הציוני ה"ט"ו (1927), ואשר הארי סאקר, יושב-ראש ההנהלה הארץ-ישראלית, הקפיד מאוד על קיומה.

בישיבה משותפת עם אנשי המרכז החקלאי, אשר הציגו את תכניתיהם, הציע סאקר לדחות את תכנית ההתיישבות לשנה הבאה, בתקווה שהמצב ישתפר עד אז בעקבות הקמתה המתוכננת של הסוכנות היהודית. אנשי המרכז החקלאי הגיעו למסקנה שאין באפשרותם להמתין עד שתוקם הסוכנות ותתחיל לפעול, והחליטו לנסות ולהקים את המפעל בכוחות עצמיים. במשא-ומתן עם חברת הכשרת הישוב הוברר כי ניתן יהיה לרכוש את רוב השטחים לאחר תשלום ראשון של 1 לא"י לדונם, ושאר הסכום ישולם בתשלומים במשך שלוש שנים. בעקבות זאת עלה הרעיון של השתתפות עצמית של הפועלים ברכישת הקרקעות, זאת בהנחה כי כעבור זמן תקבל על עצמה הקרן הקיימת את האחריות ליתרת התשלומים והקרקעות יעברו לרשותה. המרכז החקלאי פנה אל צבור הפועלים בסיסמה 'עשרים לא"י' — הסכום שנדרש לשלם כל מתיישב. הסיסמה התקבלה על-ידי הגופים המאורגנים והמתארגנים להתיישבות — למרות הפולמוס הסוער שהתפתח סביב הרעיון בקרב ציבור הפועלים ואנשי ההתיישבות העובדת — והם החלו מיד באיסוף הכספים בקרב חבריהם.

בסך-הכול נאספו תוך כשנה קרוב לשמונת אלפים לא"י (עד 1931 נאספו למעלה מתשעה-עשר אלף לא"י).<sup>12</sup> הכסף הועבר לחברת הכשרת הישוב, והיא התקשרה עם מוכרי הקרקעות לשם רכישת רוב השטחים המתוכננים (חמישה-עשר אלף דונם), שנועדו לחמישה-עשר גופים מאורגנים אשר מנו כתשע מאות משפחות.<sup>13</sup>

9 על התיישבות האלף ראה: ב' עמיקם, נירים ראשונים: ההתיישבות בימי העליה החמישית, ירושלים תש"ם, עמ' 221-138.

10 ביין (לעיל, הערה 4), עמ' 395.

11 דוגמה לתכנית אופיינית של משק בהתיישבות האינטנסיביות ליד המושבה ראה: ד' גלעד, הישוב בתקופת העליה הרביעית, תל-אביב תשל"ג (1973), עמ' 307.

12 המרכז החקלאי, דו"ח ההסתדרות החקלאית ופעולותיה לוועידה החקלאית הרביעית, פברואר 1926-אפריל 1931, תל-אביב תרצ"א, עמ' 123. על הפולמוס סביב רעיון ההשתתפות העצמית ראה: אידן (לעיל, הערה 1), עמ' 116-115.

13 שם, עמ' 99.



אלפרד מונד (הלורד מלצ'ט הראשון), יוזם ההתיישבות בגוש תל מונד (1868-1930)

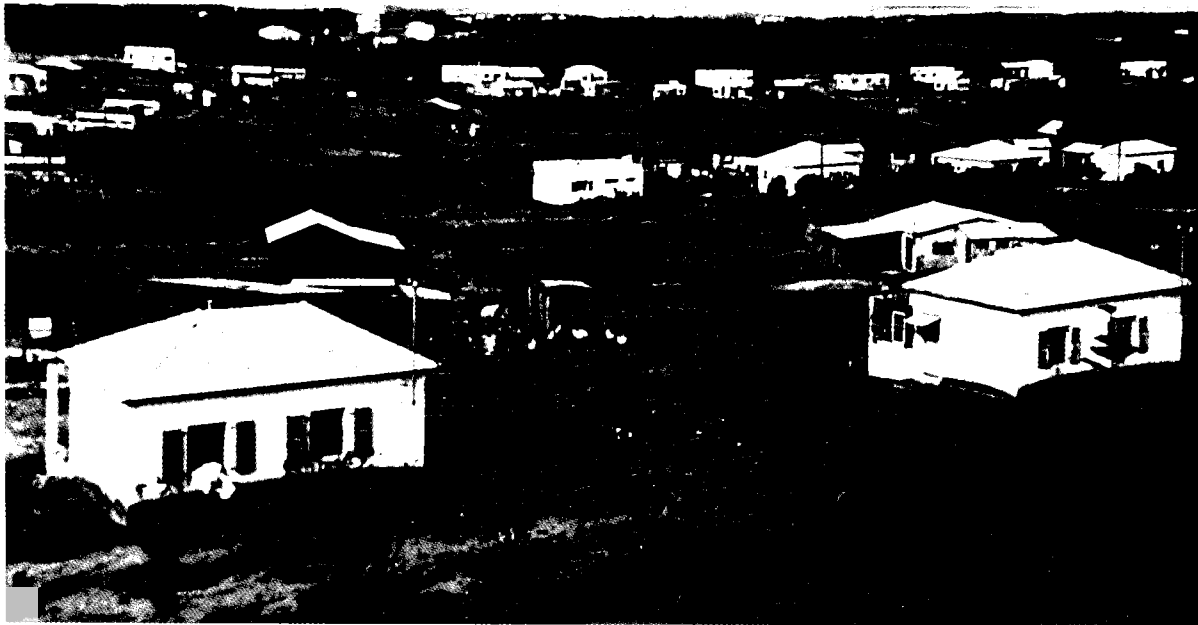
לפעולת ההתיישבות החדשה היו שני כיוונים מראשיתה: יצירת רשת של יישובי פועלים סביב המושבות הקיימות ויצירת גושי התיישבות של פועלים כשטחים במישור החוף הראויים לפיתוח משק אינטנסיבי.<sup>14</sup>

בניגוד לציפיות של חוגי הפועלים, גזרת הקונסולידציה לא בוטלה גם לאחר הקונגרס הציוני ה־ט"ז (אוגוסט 1929), והמשך תהליך ההתיישבות נפגע קשות מאחר שנציג ההנהלה הציונית סבר שאסור לקרן הקיימת במצבה הנוכחי להיכנס בעול התחייבויות נוספות, גם אם הללו אינן כרוכות בתשלום מדי, ולכן הטיל וטו על רכישת הקרקעות שאישרה הקרן הקיימת. הווטו הוסר רק בדצמבר 1929, ועד אז נאלץ המרכז החקלאי להבטיח את השטחים שעבורם שולם כבר תשלום ראשון מכספי הפועלים. לשם כך התקשר עם מספר גורמים כלכליים: א. 'החברה הכלכלית לארץ-ישראל' — הוקמה בשנת 1924 על-ידי קבוצת ברנדייס בארצות-הברית, בראשה עמד יוליוס סימון, ונציגה בארץ היה עמנואל מוהל (על שמו נקראו הכתים שנבנו בהתיישבות האלף 'בתי מוהל'); ב. 'נאמנות קרן העזרה' — הוקמה לאחר מאורעות 1929 על ידי יהדות העולם. הנהלתה היתה עצמאית והורכבה מבאי כח ועדי העזרה השונים מכל העולם. מקום מושבה לא היה קבוע (ונציגה בארץ היה מוריס הקסטר); ג. משקיעים פרטיים — בני משפחות סאקר, מאירס וזיו מלונדון ומשפחת ורבורג מגרמניה; ד. חברת 'מטעי ארץ-ישראל' — הוקמה על-ידי הלורד מלצ'ט והיתה המפעל החקלאי המקומי הגדול ביותר באותן שנים; בשנת 1929 החלה החברה בהכשרת שטח נרחב למטעים באזור חדש לחלוטין בשרון — גוש תל מונד. גופים אלו סייעו ברכישת הקרקעות, והן הועברו אחר כך לקרן הקיימת, והיא השלימה את קנייתן לאחר הסרת הווטו. לאחר הרכישה התרכז המרכז החקלאי בקביעת התכנית הכללית והמשקית של ההתיישבות ומימונה באמצעות חלק מהחברות הללו, לאחר שהקימו ביחד את חברת התיישבות האלף.

השטח הגדול ביותר שנרכש בגוש אחד היה גוש האדמות של טייבה-טירה, שכונה כאמור מאוחר יותר גוש תל מונד, וכלל את מפעל 'מטעי ארץ-ישראל' — אחוזת המטעים הגדולה ביותר בארץ באותה עת, אשר השתרעה בסופו של דבר על שטח של כאלף ומאתיים דונם שהיו שייכים ללורד מלצ'ט. בנוסף למטעים כלל הגוש את המושבים מסביבו: כפר הס, עין ורד וחירות.<sup>15</sup>

14 שם, עמ' 97.

15 שם, עמ' 105.



זכרון מור (1934)

ואמנם כבר בשנת תרפ"ח הוסכם בין המרכז החקלאי לחברת הכשרת הישוב על רכישת שטח של כארבעת אלפים וחמש מאות דונם בגוש טייבה-הטירה (כחמישה ק"מ צפונית לכפר סבא). כוונת המרכז החקלאי היתה להקיף את מפעל הנטיעות של הלורד מלצ'ט, אשר היה בשלבי התארגנות, ביישובי פועלים שיעבדו בפרדסי תל מונד — כך נקרא מפעל המטעים — יפרנסו את עצמם, ירכשו נסיון במשק המטעים, ותוך כדי כך יקימו את משקיהם ויגיעו לעצמאות כלכלית.<sup>16</sup> בקיץ תרפ"ט התחילו הנטיעות בפרדסי תל מונד. המרכז החקלאי מימש את תכניתו, ולאחר משא ומתן עם הנהלת חברת 'מטעי ארץ-ישראל' הבטיח מקום עבודה בפרדסים לחברי שלושת הארגונים שעמדו להתיישב בקרבת מקום.<sup>17</sup>

### הארגונים והיאחזותם בגוש תל מונד

א. ארגון 'יזרעאל', שכלל מאה משפחות, ראשיתו בקבוצת פועלים חברי מפלגת אחדות העבודה שהתארגנו בשנת תרפ"ד בכפר יחזקאל והמתינו להתיישבות על אדמות זרעין (יזרעאל) בעמק יזרעאל. לאחר שנים של המתנה רצופה באכזבות לעלייתם על הקרקע בעמק ולאחר שהצטרפו לארגון חברים נוספים אשר עבדו במושבות יהודה והשרון, החליטה אספת חברי הארגון בזכרון יעקב (1928) לקבל את הצעת המרכז החקלאי ולעבור להתיישבות באזור המטעים. חברי הארגון מימנו בכספם באופן חלקי את רכישת האדמה שנועדה להתיישבותם, והכסף ניתן כהלוואה לקרן הקיימת. בסך-הכול דובר על שטח של אלף שבע מאות וחמישים דונם. אך בפועל תהליך הרכישה

112

16 המרכז החקלאי, דו"ח ההסתדרות החקלאית ופעולותיה לוועידה החקלאית החמישית, עמ' 13, סיון תרצ"א-טבת תרצ"ט, תל-אביב תרצ"ט.

17 דו"ח ההסתדרות החקלאית (לעיל, הערה 12), עמ' 114.

התאריך ונמשך לאורך שנים, ובשנת 1938 היו ברשות המושב רק אלף וארבעים וחמישה דונם לשימושים משפחות.<sup>18</sup> ארגון זה הקים בשנת תר"ץ את המושב כפר הס.

ב. ארגון 'חקלאי תל אביב', שמנה אף הוא מאה משפחות, התעתד בראשית דרכו להקים שכונת פועלים חקלאים בסביבות תל אביב. לאחר דחיות שונות פרשו חבריו מהארגון לשכונת עובדים, ויחד עם פועלים נוספים מקרב פועלי המושבות שהצטרפו אליהם פנו בעצת המרכז החקלאי להתיישבות באזור תל מונד. גם חברי ארגון זה השתתפו במימון רכישת קרקעותיהם, והכסף הועבר כהלואה לקרן הקיימת. לפי התכנית אמורים היו לרכוש אלף שבע מאות וחמישים דונם, אך בפועל היו בשנת 1938 למאה ושתיים-עשרה משפחות אלף שמונה מאות ארבעים וארבעה דונם. בשנת תרצ"א יסדו חברי ארגון זה את המושב עין ורד.<sup>19</sup>

ג. ארגון 'חרות יהודה' נוסד בשנת תרפ"ז, ומנה כמאה ועשרים חברים, שרובם כבר הספיקו לעבוד מספר שנים לפני כן במושבות ההדרים ולהתמחות בענף. ארגון זה היה מבין הראשונים שהתכוונו מלכתחילה להתיישב באזור המטעים, וחבריו אספו במרץ כספים למימון רכישת הקרקע. לאחר שהנסיון הראשון של הארגון להתיישב בסמוך להרצליה נכשל (1928), העדיפו חבריו לעבור לאזור תל מונד, וביחד עם חברי ארגון 'חי', שהצטרפו אליהם, יסדו בתרצ"א את מושב חירות.<sup>20</sup> בהתאם להחלטת המועצה החקלאית (מאי 1930), אשר קידמה כבירה את מפעל התיישבות האלף, נכנס המרכז החקלאי למשא-ומתן עם הגורמים המיישבים בדבר התכנית להתיישבות. התנהלו מספר ישיבות בהשתתפות ארתור רופין, הקסטר ומוהל, ובהן נתקבלו ההחלטות הבאות:

א. תקציב ליחידת משק באזור המטעים:

הוצאות להקמת מטע שבעה דונם —	176 לא"י
הכשרת שלושה דונם נוספים, סידור מים (וכו') —	35 לא"י
בית (שלושים מ"ר, מטבח ומרפסת) —	100 לא"י
חצר המשק —	42 לא"י
זבל לפרדס —	30 לא"י
הוצאות שונות (תכניות, מפות וכו') —	20 לא"י

סך-הכול 403 לא"י

ב. ארגון: תוקם הנהלה שתורכב מבא כוח הסוכנות, החברה הכלכלית לארץ-ישראל והמרכז החקלאי. מומחה בשכר יבדוק את התכנית ויפקח על ההוצאה לפועל. העבודה תתבצע על-ידי המחלקה להתיישבות של הסוכנות היהודית.

ג. בחירת המתיישבים תיעשה על-ידי ועדה בת שלושה אנשים שבה יטלו חלק בא כוח החברה הכלכלית לארץ-ישראל (מוהל), נציג המרכז החקלאי (אברהם הרצפלד) ונציג נוסף שיהיה מקובל על שניהם (הקסטר).<sup>21</sup>

מכיוון שבאי כוח החברה הכלכלית סירבו להתחיל בעבודה בטרם תאושר התכנית על-ידי אנשי



יקור הנרי מונד  
זלורד מלצ'ט השני  
תל מונד (1934)

החברה בלונדון וברלין, ואפילו נושא הכנת המפות והתכניות לבניין, שהוסכם עליו כבר, נדחה — לא נותרה בפני חברי הארגונים בררה אלא לקבל על עצמם את הכנת התכניות, המפות הטופוגרפיות והמדידות. הוסכם שכל ההוצאות שתיעשינה במסגרת תקציב שיקבע ל'חברת האלף' תוכרנה על-ידי החברה ל'התיישבות האלף' ותיזקפנה על חשבון השתתפות המתיישב בתקציב (שלושים לא"י).<sup>22</sup>

ארגון 'זרעאל' הקים קופת מלווה וחסכון לחבריו והשקיע עד סוף 1930 סך אלפיים וארבע מאות לא"י בקרקע, במשתלה, במפות וכו'. אף-על-פי שבאותה עת היו בידי הארגון רק חלק מהקרקעות שיועדו לו, עסקו חבריו בפעולות הכנה להתיישבות. הוכנה מפה טופוגרפית על-ידי חברה להנדסה חקלאית והוזמן תכנון פיסי של היישוב אצל האדריכל ריכרד קאופמן. בנובמבר 1930 אף החלו בחריש עמוק של השטח אשר היה ברשות הארגון, וכן היתה לחבריו משתלה של הדרים בת שנה, שכללה כארבעים ושבעה אלף שתילים.

ארגון 'חרות', אשר כאמור התכוון מלכתחילה להתיישב באזור המטעים, הגדיל לעשות מיתר הארגונים בהכנות לקראת ההתיישבות. כבר בשנת 1928 הקימו חבריו משתלת הדרים בכפר סבא ובה למעלה ממאה וחמישים אלף שתילים, ורכשו בהמות וכלי עבודה שונים. מיד עם מסירת חלק מהאדמות אשר נרכשו בעבורם לרשות הארגון, העבירו אנשיו את מחנה הצריפים שלהם לאזור תל מונד. הם חרשו שטח של שש מאות דונם, הוכנו מפה טופוגרפית (על-ידי נחום פפר) ותכנית השקאה, וכן הוזמנה תכנית ליישוב אצל האדריכל קאופמן. הארגון ערך תכנית מפורטת להתיישבות, והחליט על התיישבות הדרגתית. בשל אי-השלמת רכישת כל הקרקע הנדרשת



לעלייתם של כל חברי הארגון, עלו רק חלק מהחברים על הקרקע כאשר הם מסתייעים בחברים הממתינים להתיישבות. הם חפרו באר והכינו צינורות ממלט להשקיה. עד סוף 1930 השקיעו חברי הארגון, שמנו בתקופה זו מאתיים איש, כשנים-עשר אלף לא"י, שהם כשישים לא"י במוצק לכל חבר. לאחר שהתברר כי למרות כל המאמצים לא תושלם בזמן הקרוב רכישת כל הקרקע שתוכננה לארגון, עזבו חלק מהחברים למקומות אחרים ובארגון נותרו מאה ועשרים חברים. חברי ארגון 'חקלאי תל אביב' הכינו גם כן מפה של השטח אשר נרכש בעבורם, והזמינו תכנית ליישוב אצל האדריכל קאופמן. הם חרשו והכינו לנטיעה שטח של שלוש מאות שמונים וחמישה דונם, וחפרו באר. לרשות הארגון עמדה משתלת הדרים בת שנה של כשלושים אלף שתילים. מאה ועשרה חברי הארגון השקיעו בכל אלה מאתיים שלושים ושמונה לא"י עד סוף שנת 1930.<sup>23</sup>

בסופו של דבר אושרו להתיישבות במסגרת של 'התיישבות האלף' רק עשרים ושישה חברים מארגון 'זרעאל', וכל שאר חברי הארגון, כמו גם חברי ארגון 'חרות' ו'חקלאי תל אביב', נאלצו להסתדר בכוחות עצמם, והם השתלבו ביישובים שהוקמו ביזמת מוסדות הפועלים בלבד. בדיווח עיתונאי מהאזור מראשית שנת 1933 עמד הכותב על הבדלי גישות בפעילות של שלושת הארגונים. כמעט כל חברי ארגון 'זרעאל' התכנסו בנקודת ההתיישבות; הם התגוררו שם בצריפים קטנטנים וצפופים, עבדו לשם פרנסתם בפרדסי תל מונד, וציפו לבניית משקיהם וכפרם. חברי ארגון 'חרות' לעומת זאת הקימו מחנה צריפים אשר בו התגוררו עשרה חברים שעבדו בפרדסי תל מונד ועשרים חברים נוספים שעסקו במשותף בנטיעה על אדמת הארגון. מאוחר יותר החלו חברי הארגון להתיישב באופן הדרגתי, לפי הגרלה, תוך עזרה הדדית ותמיכה של כולם. ארגון 'חקלאי תל אביב' פעל בצורה שונה לחלוטין, שיצרה כבר בראשית 1933 את הרושם שהיישוב מתוכנן ובנוי. כאן נקטו שיטה של מתן חופש פעולה לכל מתיישב. חילקו את המגרשים והקצו שטחים לנטיעה, וכל אחד פעל כפי יכולתו ואמצעיו. לכן כבר בשלב זה היו ביישוב שנים-עשר בתים בנויים וכשבעים דונם נטועים בהדרים, אשר היו שייכים לעשרים חברים (לא לכל אחד מספר שווה של דונמים).<sup>24</sup> אפשר שדרכו של ארגון זה נבעה מכך שאלמנט השיתוף לא היה ברור מלכתחילה לחבריו, שכאמור לא יעדו עצמם מלכתחילה להתיישבות במושב עובדים ולא עברו כל הכשרה חברתית לכן. ולעומת זאת היו בעלי רכוש.

### התפיסה התכנונית של מושבי גוש תל מונד

עיצוב הדגם הפיסי של מושבי העובדים הושפע, על-פי מחקרו של עמיאסף הוכמן, משתי קבוצות של גורמים: סובייקטיביים ואובייקטיביים.<sup>25</sup> בין הגורמים הסובייקטיביים העיקריים אשר הכתיבו את המבנה הפיסי מנה הוכמן את המשק המשפחתי, עקרון השוויון והשיתוף. כל הגורמים הללו הם פועל יוצא של רעיון מושב העובדים ועקרונותיו, כפי שגובשו במשך שנים ובאו לידי ביטוי בחוברת של יפה. לעומתם הגורמים האובייקטיביים שהזכיר הם פועל יוצא של התנאים החיצוניים:

23 שם, עמ' 133.

24 י"ד מתחומי השרון הצפוני, דבר, 11 בינואר 1933.

25 ע' הוכמן, 'התפתחות דגם היישוב של המושבים', אופקים בגיאוגרפיה, 1 (תשל"ה), עמ' 9-20.

א. תכליט פני הקרקע — ככל שהתבליט חריף יותר, כך רבה יותר השפעתו על תכנון המושב והוא הופך להיות לדומיננטי יותר מאשר הגורמים הסובייקטיביים.

ב. טיפוס המשק — חייבת להיות התאמה בין סוג המשק (מעורב, מתמחה, אינטנסיבי) לבין צורת היישוב, כשעיקר ההשפעה של גורם זה היא לגבי מידת ההתכנסות או הפריסה של המושב.

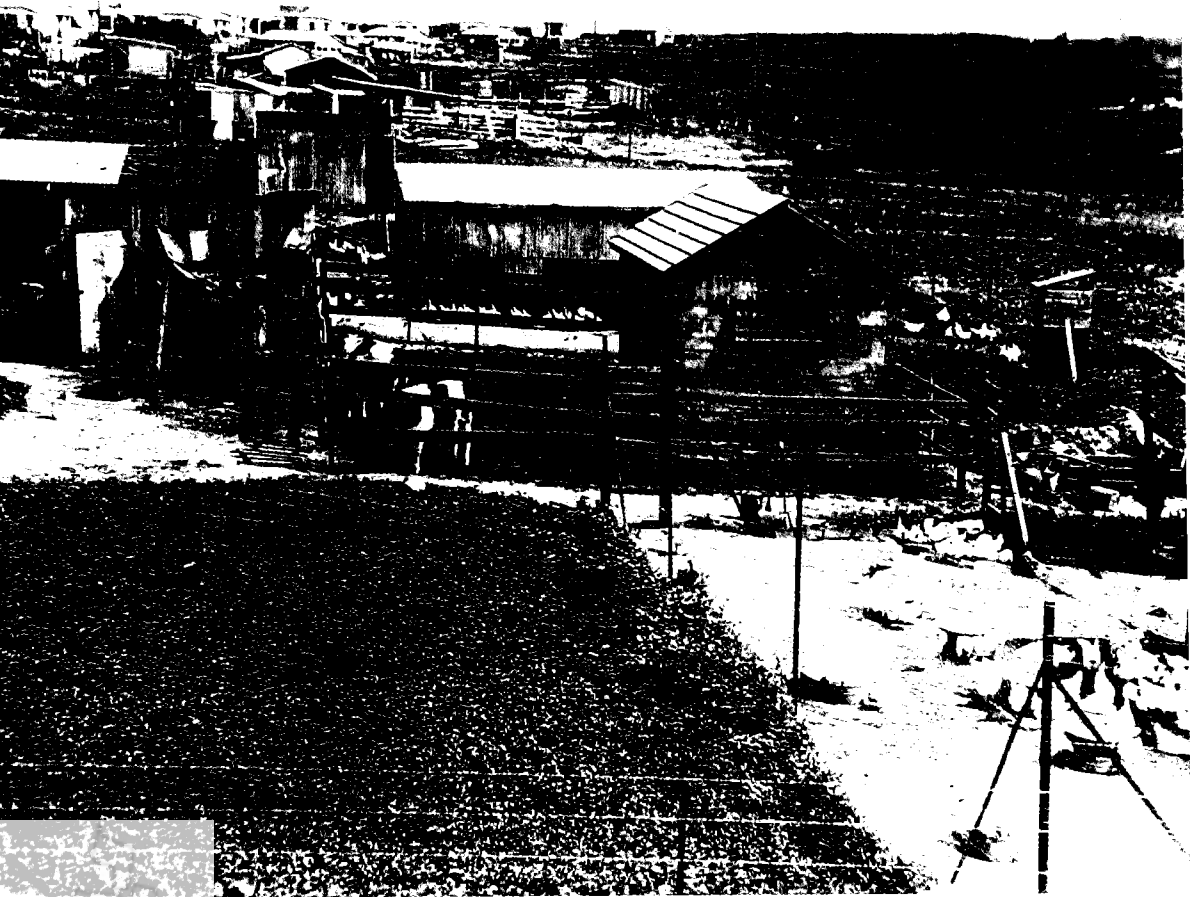
ג. גורמי קרקע ואקלים מקומיים המשפיעים על חלוקת הקרקעות ועל תכנון השטח הבנוי. דגמי המושבים השונים הושפעו אפוא ממספר רב של משתנים, ותכנונו של כל יישוב הוא 'יצירה' בפני עצמה, אשר משקפת את התנאים הפיסיים, את הגורם הכלכלי ואת עקרונות המושב.<sup>26</sup> על-פי המיון של הוכמן, אשר מייין את המושבים למספר דגמים לפי המגמות והעקרונות שהונחו ביסוד מושב העובדים, שייכים מושבי גוש תל מונד לדגם של 'מושבים מבודדים'. אלו מושבים שכל אחד מהם תוכנן כיישוב בפני עצמו ללא מחשבה על שילובם במערכת רחבה יותר. לדגם זה השתייכו לפי תפיסתו כל המושבים שהוקמו עד לאמצע שנות החמישים, שכן בתקופה זו רווחה ההנחה שכל כפר צריך לקיים בכוחות עצמו את מוסדותיו המשקיים ואת שירותיו המשותפים. אלא שנראה לי כי הכללתו של הוכמן, הנכונה למושבים בעמק יזרעאל שאותם הוא מזכיר במאמרו, כגון בית שערים, אינה מדויקת כאשר מדובר במושבי גוש תל מונד. מושבים אלה הוקמו אמנם באותה תקופה, אבל הם מייצגים דגם שונה, שבו תוכננה מלכתחילה רמה של שיתוף אזורי במספר תחומים, והבולט ביניהם הוא נושא החינוך, שכן בית-הספר היה משותף מראשיתו לשלושת המושבים ולמושבה תל מונד.

בקבוצת 'מושבים המבודדים' קיימים כמה דגמים בסיסיים מהבחינה הצורנית, אשר מייצגים שלבים היסטוריים של התפתחות (מושב עגול, אמורפי, מושבי ההר). על-פי מיון זה שייכים מושבי גוש תל מונד למושבים בעלי הדגם האמורפי, שהוא למעשה חסר צורה מוגדרת. דגם זה התפתח מהדגם העגול במקומות שבהם לא אפשרו התנאים הטופוגרפיים לקיים את המבנה הגאומטרי המעגלי. צורתם של מושבים אלו היא למעשה פרי נסיון להתמודד עם התנאים הפיסיים תוך שמירה ככל שניתן על הגורמים הסובייקטיביים שזוכרו לעיל.

האדריכל קאופמן, אשר תכנן את מושבי גוש תל מונד, הוזמן על-ידי המוסדות המיישבים של התנועה הציונית לתכנן את יישוביהם כבר בשנת 1920. היישוב הראשון שתכנן היה נהלל (1921). שהיה ראשון היישובים שהקימה ההסתדרות הציונית בארץ-ישראל לאחר מלחמת העולם הראשונה. במשך שנות פעילותו בארץ תכנן קאופמן עשרות יישובים ואזורים, ובשנת 1938 סיכם את העקרונות שלפיהם תכנן את ההתיישבות החקלאית במאמר 'כיצד בונים מושבה חקלאית'.<sup>27</sup> במושג 'מושבה חקלאית' כלל קאופמן במאמרו את כל צורות ההתיישבות החקלאית אשר היו קיימות באותה עת בארץ: קיבוץ, קבוצה, מושבה ומושב עובדים.

על-פי תפיסתו תכנן היישובים המודרני, שהוא 'אמנות ומדע יוצר צורות', תפקידו מעבר לכוונה האסתטית, אשר במקרה זה היא שולית, 'לתת פנים וצורה לכל ישוב אנושי — אחת היא אם המדובר באזור עיר או כפר — ולהעלותו למדרגת אורגניזמוס המתאים ביותר למטרתה של התיישבות זו ויוצר את התנאים הטובים ביותר למלוי תפקידיה'.<sup>28</sup> לכן לדעת קאופמן המרכיבים החשובים שיש

26 שם, עמ' 14-15.  
 27 ר' קאופמן, 'כיצד בונים מושבה חקלאית', בעיות השיכון בארץ ישראל, ירושלים 1938. המכון לחקר הכלכלה — הסוכנות היהודית, עמ' 134-146.  
 28 שם, עמ' 135.



יצר משק בכפר הס  
(שנות השלושים)

להביא בחשבון בתכנון יישוב חדש הם: תחבורה, משק, כלכלה, בריאות ובטחון. אותם יש צורך לתכנן קודם כול בהתאם לסוג הקרקע, הטופוגרפיה, צורת היישוב וסוג המשק החקלאי. ביישובים חקלאיים שתכנן יישם קאופמן מספר עקרונות יסוד:

א. היישוב הוקם קרוב ככל שניתן לעורקי תחבורה (מסילת כרזל, כביש), אך לא על אם הדרך ממש, על מנת למנוע הפרעה בתוך היישוב. את הדרכים הפנימיות ביישוב תכנן כך שיביאו תועלת מרבית לתחבורה הפנימית בתוך היישוב ושיקצרו את הדרך לעבודה, תוך שמירה על בטחון התושבים.

ב. היישוב נבנה ככל האפשר במרכזם של שטחי המשק המעובדים עיבוד אינטנסיבי, ומבנה זה נועד לסייע לתפקוד המשקי.

ג. לשם שמירה על בריאות המתיישבים מוקם היישוב באזור מנוקז היטב והורחק ככל שניתן מבצות. כמו כן הקפיד קאופמן למקם את היישוב כך שניצל את כיווני האוויר לשם אוורור טוב והרחקת הריחות הרעים שעולים ממשק החי.

ד. לשם בטחון היישוב הוא הוקם בריחוק מתאים מכישימים ובנקודה הגבוהה ביותר בשטח, כך שאפשר יהיה להשקיף ממנו לכל עבר ולהגן עליו כנדרש.

לדעתו של קאופמן לא התאים ליישובים חקלאיים בארץ-ישראל אף לא אחד משני הטיפוסים המקובלים בעולם: 'הכפר המגובב' או 'הכפר המפוזר', אלא הצורה המרוכזת למחצה, ובצורה זו אכן תכנן יישובים שונים ברחבי ארץ-ישראל.

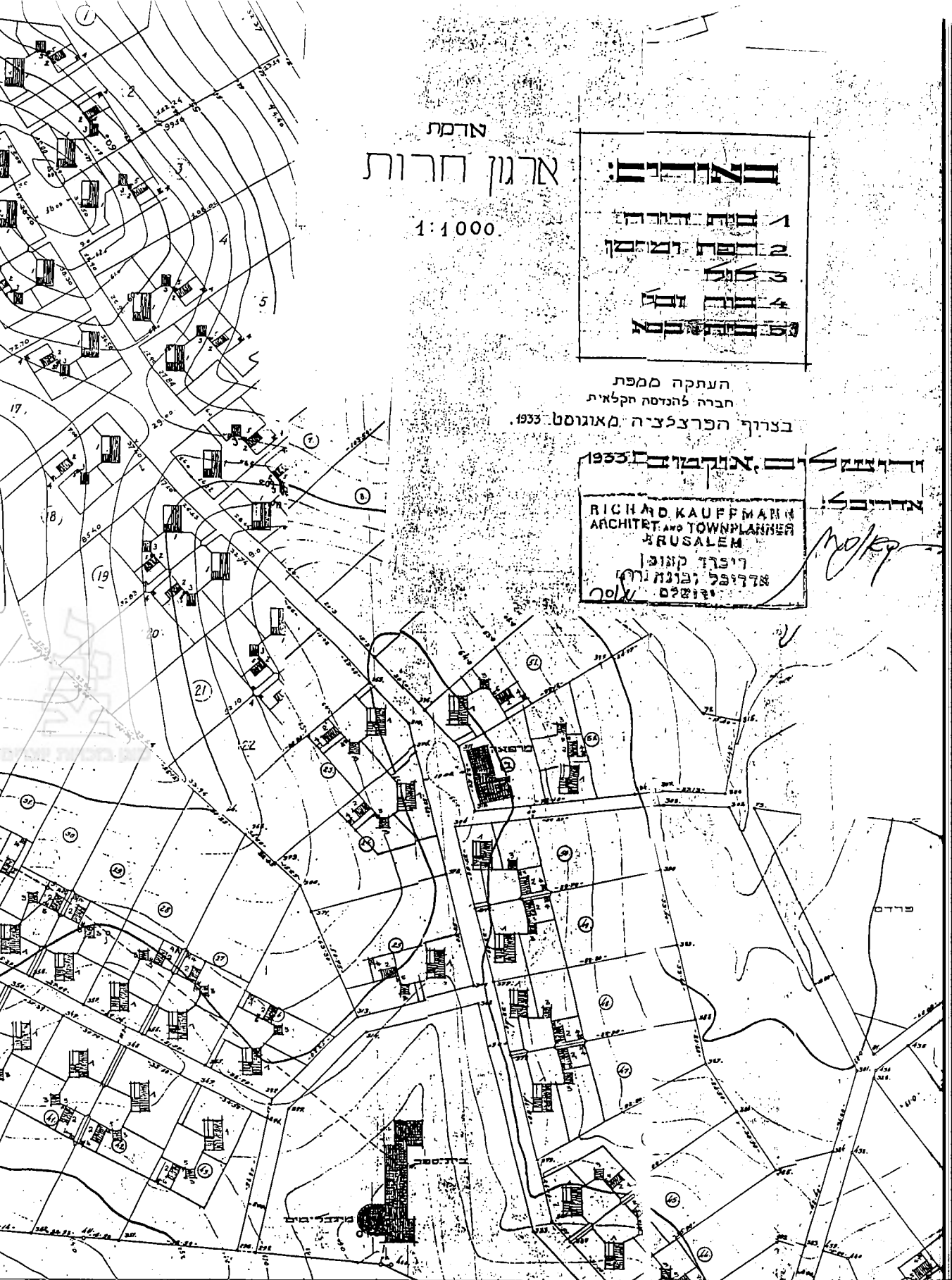
המושב נהלל נבנה כך שהחיים החברתיים והמשקיים הולכים ונעשים אינטנסיביים יותר ככל שמתקרבים למרכז היישוב. גם יחידת המשק סודרה כך שהמשק נעשה אינטנסיבי יותר ככל שהוא התקרב למרכז. נהלל היתה לאב-טיפוס, גם מהבחינה הפיסית, של מושב בעל משק מעורב.<sup>29</sup>

האדמה המישורית ורכישת הקרקעות המרוכזות בעמק יזרעאל אפשרו הקמת שטחי התיישבות גדולים ואת יצירת העיגול המפורסם של נהלל. לעומת זאת הצורה האופיינית לקרקעות באזור השרון – שהוא למעשה רצועה של חולות פלייסטוקניים אשר התפתחו לקרקע חולית אדומה – היא של גבעות נמוכות (גבנונים) שגובהן נע בין חמישים לתשעים מטר. לכך יש להוסיף את העובדה שתהליך רכישת הקרקעות באזור זה היה ארוך, ונמשך גם לאחר שהוקמו היישובים עצמם. כל אלה גרמו לכך שיישובי המשק האינטנסיבי יצרו רושם של פיזור, פירוד והעדר תכנון. שטח האדמה אשר הוקצה למתיישב באזור המשקים האינטנסיביים היה קטן בהרבה מזה של המתיישב במשק המעורב (כעשרים דונם לעומת מאה דונם). שטחי האדמה המצומצמים באופן יחסי אפשרו את בניית היישובים באזור המטעים, על גבי גבעות החול הרמות ביותר, וככל האפשר במרכז שטחי המטעים והגידולים האחרים. אופי המשק באזור זה, שהתבסס על מטעים ועל גידול ירקות ומשק חי לתצרוכת עצמית בלבד, אפשר לתכנן חצר משק אשר כללה את משק העופות, הבהמות וגן הירק על שטח של כשלושה-חמישה דונמים, בעוד ששאר חלקותיו של המתיישב (מטעים ומספוא) מוקמו בסמוך לשולי היישוב. בדרך זו תוכננו המושבות החקלאיות לאחר מלחמת העולם הראשונה (הרצליה, בנימינה) וכן המושבים אשר הוקמו אחר כך (כולל מושבי גוש תל מונד).

בחינת מפות התכנון של מושבי גוש תל מונד שהכין קאופמן מלמדת שמושבים אלו הם חסרי צורה מוגדרת ותכנונם נבע מן הצורך לענות על הנתונים הטופוגרפיים של השטח, שהוא נוף של גבעות נמוכות (חמישים-מאה מ') ללא כל כיוון מוגדר:

- א. רחובות המושב עוברים על קווי פרשת המים המקומית, דבר שגורם להם לשנות כיוון ולהתפתל לא מעט.
- ב. המשקים בנויים משני צדי הרחוב, דבר שמביא לחסכון בתשתית ומצמצם את ממדי הכפר. כל חצר שטחה כשלושה דונמים.
- ג. יחידות המשק בנויות בניצב לקווי הגובה, כך שהבית נמצא בנקודה הגבוהה בכל חצר (סמוך לכביש), וחצר המשק משתרעת על המדרון.
- ד. כל היחידות זהות במספר המבנים שבתוכן ובסוגם.
- ה. רוחב חזית של כל חצר הוא בין שלושים לשלושים ושישה מטר והאורך 85-100 מ'.
- ו. המשקים תוכננו באופן אחיד ככל האפשר. כל חצר כוללת בית, רפת ומחסן, לול, בור זבל ובית כיסא וחצר לגידול ירקות לצרכים עצמיים. במקומות שהתאפשר הדבר נבנו המשקים בצמדים, והוקמו מערכות ניקוז משותפות לשתי היחידות. כל אלה יוצרים תמונה אחידה ואסתטית.
- ז. הכתים ומבני המשק בנויים בזווית אחידה כלפי הרחוב וזה כלפי זה, והדבר יוצר רושם של אחידות ושוויון בין המשקים.
- ח. תכנון החצרות נעשה כך שלא יהיה מצב שבו מבני משק אחד יהיו מופנים כלפי בית אחר.
- ט. מבני הציבור של המושב מרוכזים בשטח נרחב במרכז הכפר פחות או יותר וכוללים: מגדל

29 ר' אידן, 'מנהלל לכפר יהושע' (עידן, 17), עמק יזרעאל 1900-1967 (עורך מ' נאור), ירושלים תשנ"ג, עמ' 75.



ארמון חרות

1:1000

מפת

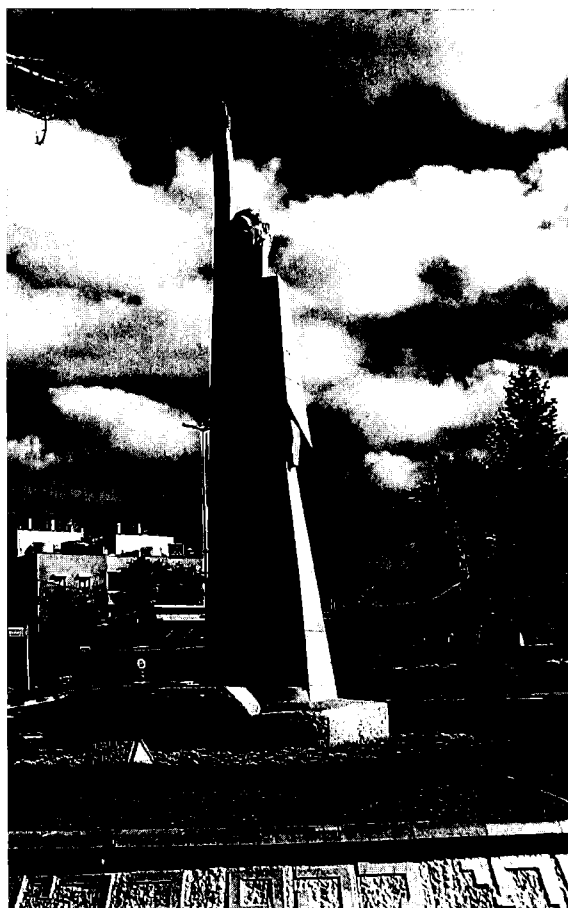
- 1 חומות העיר
- 2 חומות המזרח
- 3 חומות המערב
- 4 חומות הדרום
- 5 חומות הצפון

העתקה ממפת  
חברה להנדסה חקלאית  
בצורך הפרצלציה מאוגוסט 1933

1933

RICHARD KAUFFMANN  
ARCHITECT AND TOWNPLANNER  
JERUSALEM

ריכרד קאופמן  
אדריכל והנדסאי  
ירושלים



האנדרטה לזכר אלפרד  
מונד כיום

מים, בית-ספר (על פי התכנון בפועל גן-ילדים), צרכנייה, מוסך ובית מלאכה (על-פי מפת חירות). המיקום מעיד על הנסיון לשמור ככל שרק ניתן על אלמנט השוויון (מרחק שווה מכל משק) ועל החשיבות והמרכזיות של המוסדות הציבוריים המשותפים בחיי המושב. י. השדות מפוזרים מסביב למושב (ככל שניתן בהתאם לרכישת הקרקע) ומחולקים בין המשקים כך שיהיה שוויון בגודל, במרחק מהבית ובטיב הקרקע (דבר שהביא לכך שלכל מתיישב יהיו לפחות שלוש חלקות שונות).

נראה שמושבי גוש תל מונד, אשר תוכננו על-ידי קאופמן, עמדו בקריטריונים שהציג במאמרו, ותכנונם מעיד על פשרה ונסיון לשלב בין העקרונות החברתיים והכלכליים (משק של מטעים עם משק עזר) והתנאים הפיסיים אשר היו באזור, כל זאת מתוך מטרה להקים נקודת יישוב פונקציונלית בטיחותית ואסתטית ככל שניתן. מעניינת העובדה שבשנות החמישים הורחבו מושבים אלה ונוספו להם כעשרים וחמש יחידות משק, שאוכלסו בגל העלייה של אותן שנים. לצורך ההרחבה ניצלו את המבנה האמורפי של המושבים ואת השלמת הקרקע שלה זכו לאחר מלחמת השחרור וסגרו את

תכנון מושבי גוש תל מונד

המושב כמעין חצי עיגול, אשר השלים את המבנה הפיסי מבלי להתפרס במרחב. גם בעצם ימים אלו נערך בשלושת המושבים תכנון להגדלת מספר הבתים ולשינוי הפרצלציה.

### סיכום

דגם חדש של מושבי עובדים נוצר בגוש תל מונד, שונה מן המושבים שנוסדו כעשור לפני כן בעמק יזרעאל, וזאת משום שהמושבים הוקמו בסביבה שונה לחלוטין מזו שאליה התכוון יפה בתכניתו המקורית – בשל האילוצים השונים והתנאים החדשים שנוצרו בשנות השלושים – על-ידי אנשים שבאו מרקע חברתי אחר משל אלו אשר רעיון מושב העובדים נועד להם מלכתחילה ועל יסודות משקיים שונים מאשר בתכנית המקורית. היה זה אך טבעי שגם המבנה הפיסי, אשר מבטא במידה רבה את המהות הפנימית של היישוב, כפי שהעיד קאופמן, השתנה בדגם החדש. מושבי גוש תל מונד הותאמו למבנה הגאוגרפי של השרון, לצורת משק אשר התבסס על מטעים ומשק עזר ולמצב חברתי שונה לחלוטין מזה שבעמק יזרעאל; מצב חברתי זה בא לידי ביטוי בקשרי הגומלין שבין המושבים לבין עצמם, בין המושבים למושבה הסמוכה תל מונד ובין המושבים לסביבה העירונית בכלל. מושבי גוש תל מונד תוכננו במבנה אמורפי, פתוח, אשר אפשר גמישות ושינויים, בניגוד לעיגול שביטא את התכנית המוגמרת ואת הסגירות ללא כוונה ו/או אפשרות לשינויים עד עצם היום הזה.



מ.ת.ת. מוסד תכנון יזרעלים