

'הבלתי-אפשרי מצריך יותר זמן' תכנונו של בית וייצמן ברחובות

איטה היינצה-גרינברג

בשנת 1936 בנה הארכיטקט הנודע אריך מנדלסון (1897-1953) וילה ברחובות עבור חיים וייצמן. שנה אחת אחר כך עקר וייצמן עם משפחתו מביתו הישן בקנסינגטון, לונדון, אל הבית החדש בארץ-ישראל. בין האורחים הראשונים שהתארחו במשכנה החדש של משפחת וייצמן היתה אחייניתו של לורד בלפור, בלנש דאגדייל (Dugdale). האורחת כתבה אחר כך על התרשמותה העמוקה:

הגענו בשעת ערביים, שבארץ-ישראל היא תמיד כל כך קצרה, כאשר הצבעים מקבלים עזות שלא מן העולם הזה וקירות לבנים בוהקים באור ירחי. מן הדלת הפתוחה זרח אור זהוב — רקע לאדון הבית הנחמד הזה וגבירתו שקידמו את פנינו. כאשר עברנו את מפתן הבית, הייתי כבר בטוחה בהתרשמותי, התרשמות שאותה לא שיניתי מאז, כי לפני עמד הבית המודרני האצילי ביותר שראיתי מעודי — בית התואם היטב את ייעודו, ויותר מכול, המייצג את בעליו באורח מושלם. כמותם, הבית הוא נכס לאומי, וכך, אני סבורה, חושב גם כל היישוב בארץ-ישראל.¹

המבקר של היום ימצא את הבית שמור כמות שהיה, והוא הפך למוזאון הנקרא 'יד-וייצמן'. הבית הזה עשה הסטוריה ובו נעשתה הסטוריה. נאמר בעלון ההדרכה של המוזאון. ואכן בית וייצמן הוא יותר מאשר וילה חביבה הנטועה בינות לפרדסים מוריקים. זהו סמל היסטורי ודוגמה מושלמת לתרגומה של רוח הזמן למציאות גשמית של ארכיטקטורה.

התכניות הראשונות לבית על הר-הצופים בירושלים (1925)

הרקע לתכנון בית עבור משפחת וייצמן בארץ-ישראל קשור בעבודתו של וייצמן שהתחלקה בין הקריירה המקצועית שלו ובין מעורבותו בעניינים הפוליטיים של התנועה הציונית. באופן פרדוקסלי היו אלה עיסוקיו המדעיים שמשכו אותו לארץ-ישראל, בעוד פעילותו הפוליטית חייבה אותו דווקא לשהות באנגליה. נוכחותו בלונדון הפכה חשובה במיוחד עם אישורו של המנדט על ארץ-ישראל. מכאן היה יכול להשפיע בדרך היעילה ביותר על ענייניו של היישוב הצעיר בארץ.

* הכותרת שאולה משמו של ספר זכרונותיה של ורה וייצמן, ראה להלן, בהערה 1. מאמר זה מבוסס בחלקו על הפרק העוסק בבית וייצמן בספרה של המחברת: I. Heinze-Mühleib, *Erich Mendelsohn: Bauten und Projekte in Palästina (1934-1941)*, München 1986. תודה לרון פוקס על עזרתו בתרגום המאמר לעברית ועל הערותיו המועילות. המובאות במאמר זה הן בתרגומו של ר' פוקס אלא אם מצויין אחרת. V. Weizmann, *The Impossible Takes Longer*, London 1967, p. 140

בשנת 1916 קנה את ביתו בקנסינגטון אשר היה משכנם של בני משפחת וייצמן במשך 20 שנה. ככימאי תמיד קיווה וייצמן לעסוק במחקר ובהוראה בארץ. בשנת 1912 כתב לאחד העם על רצונו לקבל קתדרה לביוכימיה ב'טכניקום' (הוא הטכניון) לכשיפתח.² אולם פתיחתו של המוסד התמהמה עוד לשנים ארוכות. כאשר פתחה האוניברסיטה העברית בשנת 1925 את אולמי ההרצאה והמעבדות הראשונים שלה על הר הצופים שוב קיווה וייצמן להגשים את חלומו להתמסר לעבודה מדעית בארץ-ישראל. האוניברסיטה כולה היתה למעשה פרי טיפוחיו. כבר בשנת 1901, בקונגרס הציוני הרביעי, העלה וייצמן את רעיון הקמתה של אוניברסיטה עברית, ומאז פעל במלוא המרץ להקמתה. בשנת 1918 התכבד בהנחת אבן הפינה על הר הצופים. בראשית שנות העשרים נסע לארצות-הברית ויחד עם אלברט איינשטיין יצא למסע לגיוס תרומות למען האוניברסיטה.³ כאשר סבר וייצמן כי התמיכה הכספית במפעלו מובטחת קם ורכש לעצמו חלקת קרקע על הר הצופים על מנת לבנות את מעונו הפרטי בסמוך לקריית האוניברסיטה. בראשית 1925 פנה לארכיטקט הנודע אריך מנדלסון, שאותו פגש לראשונה יחד עם פנחס רוטנברג שנתיים קודם לכן בארץ-ישראל.⁴ בשנת 1925 קיבל מנדלסון הזמנה בלתי-רשמית לתכנן את מעון וייצמן על הר הצופים. במכתב תשובתו כתב מנדלסון:

אני מבקש ממך, אדוני היקר, לדאוג לכך שתיעשה מפת מדידות מדויקת של המגרש שעליו בחרת לבנות את ביתך ולשלוח אותה אלי מיד או להפקידה בירושלים. הואל נא לומר לגברת וייצמן שהיטבתי להבין את מכתבה ובעיקר קראתי את מה שהיה כתוב בין השורות. אשמח מאוד ליצור ולבנות בית שבו תתגאו אתה ואשתך, 'אשת חיל'. דרישת שלום חמה לשניכם ותודה על הימים שבילינו בירושלים מאישי וממוני.⁵

מכתבו של מנדלסון הוא העדות היחידה לשלב מוקדם זה של פרויקט בית וייצמן. אפשר שהוא הכין תוכניות בשלב זה ואפשר שלא, מכל מקום הפרויקט לא יצא אל הפועל. אחת הסיבות העיקריות היתה בוודאי המשבר שפקד את חיי הנישואים של הזוג וייצמן. לקראת סוף שנת 1925 נפרדה ורה וייצמן מבעלה לתקופה שארכה מספר חודשים, ואין פלא אם עניין בניית הבית ירד מן הפרק בשל כך.⁶ מאידך גיסא מנדלסון היה באותה תקופה אחד הארכיטקטים העוסקים ביותר בגרמניה. אחרי שכמה פרויקטים שתכנן בארץ בשנת 1923 לא התממשו הצטננה במידת-מה התלהבותו מן המפעלים הציוניים. הוא חזר לגרמניה ושם קצר הצלחה מזהירה בעבודתו.⁷ בשנת

H.M. Blumberg, *Weizmann: His Life and Times*, Tel Aviv 1975, p. 42 2

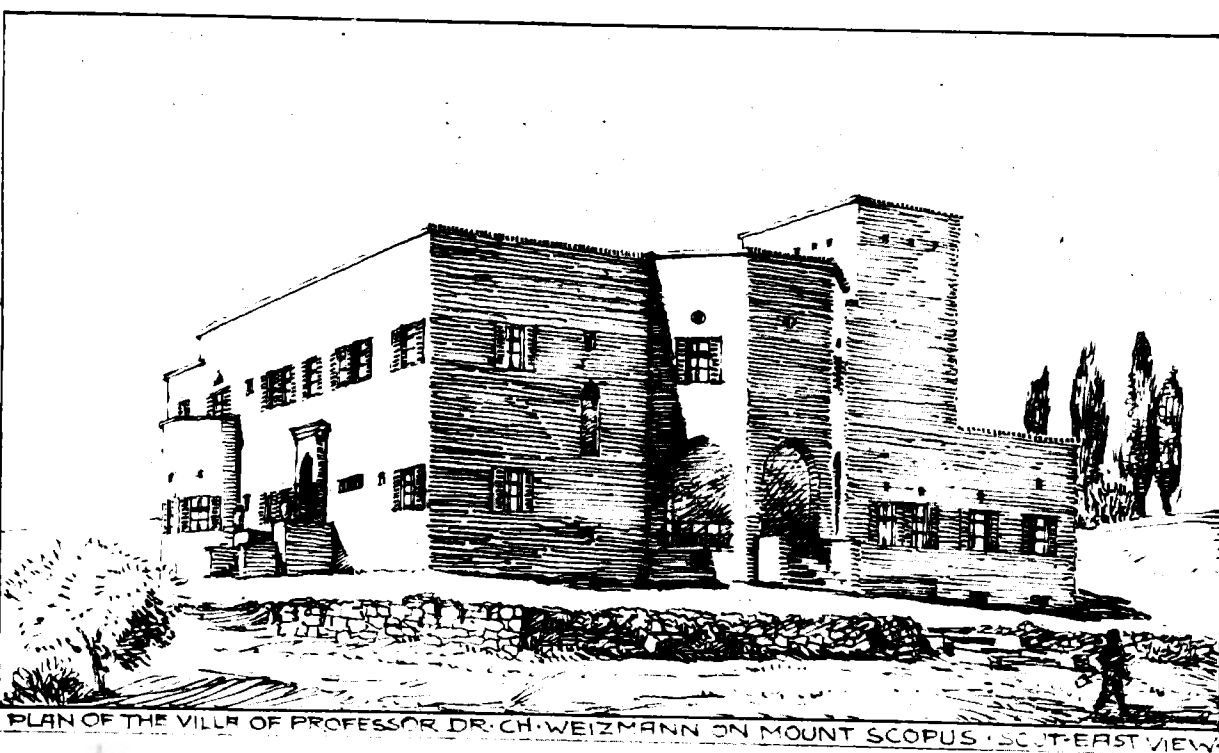
ראה: L. Levensohn, *Vision and Fulfilment: The First Twenty-Five Years of the Hebrew University (1925-1950)*, New York 1950, p. 18 3

בראשית 1923 הזמין רוטנברג, מייסד חברת החשמל הארצישראלית, את מנדלסון לבוא לארץ-ישראל לדון עימו בתוכניותיו לבנות מפעל הידרו-אלקטרי על הירדן וכן תחנות כוח בחיפה, ביפו ובירושלים. 4

מנדלסון אל וייצמן, ברלין, 23 במארס 1925, ארכיון וייצמן, רחובות [להלן: א"ן]. את מכתבה של ורה שעליו משיב מנדלסון לא הצלחתי לאתר. 5

N. Rose, *Chaim Weizmann: A Biography*, New York 1986, pp. 234 ff. 6

בעת ביקורו בארץ בשנת 1923 היה מנדלסון מעורב בתכנונם של שלושה פרויקטים, כולם בחיפה, אך הם לא יצאו אל הפועל: תחנת כוח, מרכז מסחרי ו'עיר גנים' על הר הכרמל; תוכניתו למרכז המסחרי זכתה במקום הראשון בתחרות. ראה גם: היינצה-מוהלייב [לעיל, הערה 1]; G. Herbert & S. Sosnovski, *Urban Developments in Down-Town Haifa during the British Mandate*, Haifa 1984; idem, *The Garden City as a Paradigm: Planning on the Carmel, 1919-1923*, Haifa 1986; idem, *Bauhaus-on-the-Carmel*, Jerusalem 1993; G. Herbert, 'The Divided Heart: Erich Mendelsohn and the Zionist Dream', *Erich Mendelsohn in Palestine* (Exhibition Catalogue), Haifa 1987, pp. 8 ff. 7



אלכסנדר ברוולד, תוכנית לווילה עבור פרופ' וייצמן, ההצופים (1927)

1925 ויותר מכך בשנת 1926 היה מגדלסון שקוע בתכנונם של כמה פרויקטים גדולים וחשובים בברלין ובסביבתה.⁸ אפשר על כן שלא התפנה לתכנן את בית וייצמן בשלב זה. שנה אחרי שהשלימו בני הזוג וייצמן הם חזרו לעסוק בעניין הבית החדש אלא שהפעם פנו לארכיטקט אחר, אלכסנדר ברוולד.

תכניתו של ברוולד לבית וייצמן על הר הצופים (1927-1929)

ברוולד (1877-1930) הגיע לארץ בשנת 1925 מברלין. בגרמניה עבד כארכיטקט של השירות הציבורי הממשלתי והיה לו מוניטין לא-מבוטל.⁹ מעורבותו בתכנון בארץ-ישראל החלה כבר בשנת 1910 כאשר הוזמן על-ידי חברת 'עזרה' (Jüdischer Hilfsverein) לתכנן את בניין הטכניון בחיפה. תכנון בניין חשוב זה פתח בפניו שדה רחב של אפשרויות לקבל פרויקטים נוספים בארץ,

8 בין עבודותיו הגדולות של מגדלסון בשנים 1925-1926 היו מרכזים מסחריים עבור זלמן שוקן בנירנברג ובשטוטגרט ומרכז נוסף בדיסבורג עבור חברת כהן ואפשטיין; בשנת 1925 נסע לרוסיה כדי לתכנן את בית-החרושת לטקסטיל 'קרסנויה זנמקה' בלנינגרד.

9 פרטים נוספים על חייו ועבודתו של ברוולד ראה: אלכסנדר ברוולד 1877-1930: הארכיטקט והאמן (קטלוג התערוכה), חיפה 1989; א' ארליק, 'אלכס ברוולד (25 למותו)', עתון אגודת האינג'ינרים והארכיטקטים בישראל, יד, 1 (1956), עמ' 5-8; ע' מאיר-מריל, 'בית-הכנסת הגדול בתל-אביב ותרומתו של אלכס ברוולד להקמתו', קתדרה, 57 (תשרי תשנ"א), עמ' 105-119.

והוא עסק בתכנונם בעיקר ממשדרו בברלין.¹⁰ בשנת 1925 הוצעה לו קתדרה לארכיטקטורה בטכניון שזה אך נפתח, ואז החליט לבוא ארצה ולהשתקע בחיפה.

הכשרתו המקצועית של רוולד נושאת את חותם ההיסטוריצים הגרמני של שלהי המאה הי"ט. הבניינים והפרויקטים שלו בארץ מייצגים מעין רומנטיציזם רגיונליסטי השואב את השראתו מן הארכיטקטורה הערבית המקומית.¹¹ בבואו להסביר את גישתו כתב: 'האדריכל הבונה בארץ-ישראל עליו להחליט או שהוא בונה באופן מזרחי או מערבי. הח"מ גלה את דעתו המחלטת בעד אופן הבניה המזרחית. לגביו אין כל שאלה אם יש לבנות בניינים קשורים אל מקום. מאחר שהבניינים המזרחיים ממלאים את כל דרישות האקלים ומתמזגים לחטיבה אחת עם נוף הארץ'.¹² הבית שתכנן רוולד עבור וייצמן נאמן באופן בסיסי לעקרונות זה.

בסוף 1927 שלח רוולד את הסקיצות של הצעתו הראשונה אל משפחת וייצמן בלונדון בלוויית מכתב האומר: 'אני חושב שיש בבניין משהו מן החן הקסום של המזרח, במיוחד בפטיו הפנימי הקטן עם הבאר שבה... אני מאמין שהתוכנית שהגשתי מתקרבת לפתרון האידאלי שעליו חלמתי עבורכם. לבית יש הדרת כבוד ואחידות. הוא משתלב בנוף הגרנדיזוי, והוא — כפי שאני מקווה — בניין המתאים למעמדכם בעולם'.¹³

בתכנית מוצג בית גדול למדי הכולל 1,525 מ"ר של שטח מגורים, מתוכנן באבן ירושלמית מסורתית עם מוטיבים ארכיטקטוניים ים-תיכוניים כגון גגות שטוחים, ארקדות בעלות קשתות מעודנות סביב ללוג'יה פתוחה, חלונות קטנים מיוחדים כדי לאפשר אוורור ופטיז פנימי זעיר. יחד עם זאת הארגון הפנימי מתבסס על מנהגים מערביים ועל סטנדרדים תרבותיים המספקים את כל הנוחיות לבעלת בית אלגנטית הרגילה בסגנון החיים הבריטי.

רוולד המתין כמעט שנתיים עד שקיבל תשובה על תכניתו. וייצמן היה טרוד בעיסוקיו הפוליטיים בעוד רעיותו היתה שקועה בשמירת הסטנדרט הגבוה של משק ביתם בלונדון. רוולד הכין בינתיים ביוזמתו שלו גרסה חלופית שבה הקטין את שטח המגורים ל-1,200 מ"ר לערך.¹⁴ בראשית הקיץ של שנת 1929 הוא נפגש לבסוף עם בני הזוג וייצמן בירושלים כדי לדון בפרויקט שהגיש. בעקבות הפגישה עיבד רוולד תכנית שלישיית שהתבססה על המאפיינים הסגנוניים של שתי הגרסאות הקודמות. יחד עם זאת ורה — הכוח המניע ובעלת הדעה בכל מה שנוגע למשק הבית של המשפחה — דרשה כמה תוספות שהגדילו את שטח המגורים לכדי 2,100 מ"ר לערך.¹⁵ ביולי 1929 הגיש רוולד תכניות חדשות. וייצמן גמר עתה אומר להשתקע בארץ-ישראל

10 מלבד בניין הטכניון רוולד תכנן ובנה עוד בניינים ופרויקטים רבים בארץ, ביניהם: בית-הספר הריאלי בחיפה (1910-1913), חדר האוכל במרחביה (1912), בנק אנגלו-פלשתינה בחיפה (1924), בית שטרוק בחיפה (1925), מלון פלטיץ בתל-אביב (1925), בית רוזנטל בחיפה (1926), בית זוסקין בתל-אביב (1926), בית-חולים מרכזי בעפולה (1928), בית איצקוביץ' בחיפה (1928) ובית פיליפס בחיפה (1929).

11 נראה שבשנתיים האחרונות לחייו רוולד זנח את גישתו הרגיונליסטית ונענה לאתגר של התנועה המודרנית. בית פיליפס על הר הכרמל למשל תוכנן לפי האידאליים החדשים של הסגנון הבינלאומי. ראה גם: G. Herbert, 'Baerwald in Haifa: Projects and an Enigma', קטלוג תערוכה (לעיל, הערה 9), עמ' 8.

12 א' רוואלד, 'הסגנון', עיתון הצפון, 30 באפריל 1926.

13 רוולד אל וייצמן, חיפה, 17 בנובמבר 1927, א"ו. סקיצות ותוכניות של רוולד עבור בית וייצמן משלבים שונים של השתלשלות התכנון בשנים 1927-1929 נמצאות בספריית אליישר בטכניון ובמרכז למורשת הארכיטקטורה, הפקולטה לארכיטקטורה ובינוי ערים, הטכניון.

14 רוולד אל וייצמן, חיפה, 21 ביולי 1930, א"ו.

15 שם.

תכנונו של בית וייצמן ברחובות

ולבנות את ביתו בירושלים. ארתור רופין כתב ביומנו: 'וייצמן אמר לי כי הוא רוצה להתיישב בירושלים ולהקדיש את עצמו לעניין האוניברסיטה'.¹⁶ אולם המאורעות הפוליטיים לא אפשרו לווייצמן לפרוש מפעילותו הפוליטית באנגליה.¹⁷ שוב נדחה אפוא פרויקט הבית. ביולי 1930 כתב ברוולד 'זה היה משמח אותי מאוד אילו הייתי יכול לבנות את ביתך על הר הצופים. אבל עכשיו, משעברו כבר שלוש שנים, אני חושש שתכניתך לבנות את הבית לא תתממש — לפחות לא בהקדם — וכנראה לא באתר המיועד'.¹⁸ ברוולד נפטר כמה חודשים לאחר מכן, ותכניתו לווילה עבור משפחת וייצמן על הר הצופים נשאר על הנייר. זמן מה אחר כך זנח וייצמן את הרעיון לגור סמוך לקמפוס של האוניברסיטה. התפתחות המוסד נעה במסלול שונה מכפי שחזה. יחסיו עם הנגיד יהודה ליב מגנס התערערו בהתמדה והוא איבד כל רצון להיות קשור לאוניברסיטה.¹⁹

האתר החדש ברחובות

כעבור כמה שנים חזרו בני הזוג וייצמן לתכניתם להתיישב בארץ-ישראל ולבנות בה את ביתם. גם הפעם, כמו בפרשת הבית על הר הצופים, היה תכנון הבית קשור בפתיחתו של מוסד אקדמי חדש ובמימוש חלומה הישן של וייצמן להתמסר לעבודה מדעית בארץ. באפריל 1934 נפתח מכון דניאל זיו (היום מכון וייצמן) ברחובות. גם כאן היה זה וייצמן שעמד מאחורי הקמתו של המוסד. בזכרונותיו כתב ישראל זיו על ראשיתו של המכון שנקרא על שמו של בנו שנפטר:

אחר-צהריים אחד, בקיץ... יצאתי לטיול בהייד-פארק עם ד"ר וייצמן. וייצמן עזר לנו מאוד בעת מותו של בנו דניאל. הוא הכיר את הנער היטב... וייצמן החל לדבר על נושא שהלהיב את דמיונו כל ימיו, אמונתו שבעיית הנפט, נושא כה חשוב בתולדות המזרח-התיכון, תוכל להיפתר על-ידי גילוי שיטה לייצר נפט באופן סינתטי. משיחה על נושא זה, שהיה חביב עליו כל כך, עברנו לדון בענייני מדע בכלל... וכך שוב אל דניאל האהוב שלנו, שאמרנו לו פעם כי אם ילך בדרך המדע ישיג לעצמו מעבדה משלו. לפתע אמר וייצמן: 'אם ברצונך להנציח את דניאל, מדוע לא תקים מוסד מדעי על שמו? זה הדבר היחיד שהיה רוצה. אני אהיה המנהל הראשון'.²⁰

כפי שהבטיח לקח וייצמן על עצמו את התכנון והארגון של המכון. עקב מעורבותו העמוקה בפרויקט זה בילה זמן רב יותר בארץ. הוא שכר לו צריף צנוע,²¹ אך זמן קצר אחר פתיחת המכון החלה רעייתו לתת את דעתה על תכנונו של בית מתאים. היא מצאה ליד המכון מגרש גדול שעמד למכירה. 'המחיר היה כחמשת אלפים לירות סטרלינג, סכום כסף גדול באותם ימים בשביל פרדס מזונח ובלתי-מטופח, אבל אני "קניתי את הנוף"', היא מספרת בזכרונותיה.²²

- A. Ruppin, *Memoirs, Diaries and Letters*, ed. A. Bein, Jerusalem 1971, p. 246 16
בייחוד מאורעות תרפ"ט וההגבלות החדשות על העליה שכלל הספר הלבן של פספילד (1930). 17
ברוולד אל וייצמן, חיפה, 21 בנובמבר 1930, א"ו. 18
רוז (לעיל, הערה 6), עמ' 295. 19
I. Sieff, *Memoirs*, London 1970, p. 132 20
רוז (לעיל, הערה 6), עמ' 298. 21
וייצמן (לעיל, הערה 1), עמ' 138. 22



מימין: אריך מנדלסון
(שנת השלושים)

משמאל: חיים וייצמן
על סיפון אונייה בדרך
לארץ-ישראל (צילום
של אריך מנדלסון,
1934)

הארכיטקט אריך מנדלסון

זמן קצר אחר כך פנו בני הזוג וייצמן שוב אל מנדלסון והזמינו אצלו תכנית לביתם החדש ברחובות. מנדלסון עבר בינתיים להתגורר בלונדון והחל לנהל שם משרד ארכיטקטים. מנדלסון היה באותו זמן ארכיטקט בעל מוניטין בינלאומי ושמו הלך לפניו כאחד מראשי האוונגרד. מאחוריו היתה כבר קריירה מבריקה בת 15 שנה. משרדו בברלין היה אחד הגדולים באירופה ועבד בו צוות של 40 ארכיטקטים ושרטטים. מלבד מצפה הכוכבים של איינשטיין שבנה בפוטסדאם כללה יצירתו בגרמניה חווילות פרטיות, בנייני משרדים ובתי כל-בו כגון אלה שתכנן עבור זלמן שוקן. שמו יצא אף מחוץ לגרמניה: הוא בנה ברוסיה, הרצה בהולנד ובאנגליה, הכין תכניות עבור הדוכס מאלבה, נפגש עם פרנק לויד רייט באמריקה, וגם בתכנון בארץ-ישראל התנסה כבר.

בשנת 1934 נסע מנדלסון יחד עם וייצמן לארץ-ישראל לראות את אתר הבית המוצע ברחובות ולגבש את הצעותיו הראשונות. שלא כביקורו הראשון בארץ-ישראל בשנת 1923, הפך ביקור זה לראשיתה של תקופת יצירה בארץ, שנמשכה כמעט שבע שנים. אישתו לואיזה מנדלסון כותבת בזכרונותיה:

הידיעה שאריך מנדלסון נמצא בירושלים ושהוא מונה לארכיטקט של בית וייצמן נפוצה כאש בשדה קוצים. הלקוח הוותיק שלו מגרמניה, זלמן שוקן, השתקע בינתיים בארץ-ישראל, והתכוון לבנות בית לעצמו וספרייה בשביל אוסף ספרות הקבלה יקר הערך שלו

תכנונו של בית וייצמן ברחובות

ושאר הספרים והתחריטים הנדירים שאסף. בניית בית-חולים גדול תוכננה על-ידי הדסה... אריך מצא עצמו מוקף מבקרים שבאו לדון בפרויקטים חדשים...²³

כה רבים היו הפונים עד שמנדלסון נאלץ להפוך את חדרו במלון המלך דוד למשרד תכנון מאולתר ולדחות את שובו לאנגליה בכמה שבועות. בתקופת שהותו הבאה בירושלים, באביב 1935, רכש את טחנת הרוח הישנה ברחוב רמב"ן ברחביה ופתח בה שלוחה של משרדו הלונדוני. הוא נהג עתה לנסוע כמה פעמים בשנה הלוך ושוב בין אנגליה לארץ-ישראל והקדיש יותר ויותר מזמנו לעבודה בארץ. בשנת 1939 עברו מנדלסון ואישתו להתגורר באורח קבע בטחנת הרוח — לתקופה שארכה שנתיים.

באותן שבע השנים שפעל בארץ הצליח מנדלסון לתכנן ולבנות כמה מן הפרויקטים הגדולים ביותר שבוצעו בארץ: בית-החולים האוניברסיטאי על הר הצופים, תוכנית-אב לאוניברסיטה העברית על הר הצופים, בית-החולים הממשלתי בחיפה (היום בית-חולים רמב"ם), בנק אנגלו-פלשתינה בירושלים, מעונו של זלמן שוקן וספרייתו בירושלים ובית וייצמן.

התכנון וההקמה של בית וייצמן ברחובות (1934-1936)

כבר בעת ביקורו בשנת 1934 במגרש המיועד להקמת הבית ברחובות העלה מנדלסון על הנייר רעיונות לתכנון הבית. כותבת לואיזה מנדלסון: 'הוא היה נוהג ללכת לאתרו [של בניין מתוכנן] ולומד אותו משך שעות — הוא היה נותן את לבו לכיוון הרוח, לחום השמש, למבטים אל הנוף ולבניינים הסמוכים'.²⁴

בסוף 1934 הציג מנדלסון לפני משפחת וייצמן שתי תכניות חלופיות.²⁵ שתיהן התבססו על צורת האות ח'. האחת פיתחה את צורת הח' באופן בהיר ופשוט. הבניין חבק חצר שנפתחה בצדה האחד אל הגן מסביב. חדר מדרגות שהוצמד לפנים הח' חרג לתוך חלל החצר. הצורה הסימטרית הפשוטה עורנה מעט על-ידי פרגולות וטרסות. בתוכנית האחרת פורקה הסימטריה הפשוטה על-ידי אגפים משניים וחדר המדרגות הוצב באופן א-סימטרי.

בני הזוג וייצמן העדיפו את התכנית הראשונה.²⁶ מנדלסון החל במלאכת התכנון המפורט. עתה החלה גם 'מישמתה המיוחדת של גברת וייצמן' או כפי שמתאר זאת נורמן רוז, הביוגרף של וייצמן: 'בשנתיים ומחצה הבאות היא ניהלה מלחמת התשה נגד מנדלסון על כל פרט אפשרי של הבית'.²⁷

גודל הווילה השתנה כמה פעמים בטווח שבין 660 ל-1,028 מ"ר, לפי דרישותיה של ורה ובהתאם לנכונותו של בעלה לממן מותרות ארכיטקטוניים אלה או אחרים. מנדלסון כדרכו נאבק

23 L. Mendelsohn, 'My Life in a Changing World', זכרונות שלא פורסמו, עמ' 299. אוסף פרטי. העתק בידי המחברת.

24 מצוטט אצל S. King, *The Drawings of Erich Mendelsohn*, Berkeley 1969, p. 28

25 סקיצות, KB Hdz. 40/52, KB Hdz. 717/52, Mendelsohn-Archiv, Kunstbibliothek Berlin, Staatlich Preussischer Kulturbesitz

26 מנדלסון אל אישתו, ירושלים, 7 בדצמבר 1934, ראה: O. Beyer (ed.), *Erich Mendelsohn: Letters of an Architect*, London-New York-Toronto 1967, p. 136

27 רוז (לעיל, הערה 6), עמ' 299.

למען החומרים והגימור המשובחים ביותר שגם להם היה מחיר. הוא הצדיק את תביעותיו בטעם מוסרי: 'אנשים חשובים מחוץ לחוגים היהודיים מצפים שכבודו של עמנו יבוא לידי ביטוי בבנייניו. אין אתה יכול להתחמק מכך. בבית זה, שהוא פשוט אבל נכבד בממדיו וגם נאה במראהו, תשיג הרבה יותר ממה שאפשר לקנות בכמה אלפי לירות'.²⁸ בתשובתו הציג וייצמן את השיקול המוסרי כפי שהוא ראה אותו: 'גם אילו יכולתי להרשות לעצמי להוציא סכומים כאלה לא הייתי עושה זאת מסיבות מוסריות. אין ראוי לנהוג כך בארץ-ישראל. אני רוצה בית טוב, אך לא בית מותרות'.²⁹

השיחות וההתכתבות על גודל הבית ועל מחירו נמשכו בלי גבול. וייצמן מצא עצמו בין שני אנשים, רעייתו והארכיטקט, שלהם דעות נחרצות בענייני בתים ואשר שניהם נחושים בדעתם להביא את חזונום השאפתני לידי הגשמה. זאת ועוד, השניים לא נאבקו בדיוק למען אותו החזון, והדבר סיבך עוד יותר את המצב. הדוגמה הטובה ביותר לטעמם המנוגד של השניים היא פרשת הריהוט. כותבת ורה וייצמן בזכרונותיה: 'כשהגיע פרק ריהוט הבית ועיצוב הפנים אמרתי למר מנדלסון: "אריק, בנית בית מודרני. הוא נאה מאד ונוח, אבל איני יכולה לחיות עם עיצוב הפנים שלך" – ואז סיפרתי לו על תכניתי. "אבל כך תהרסי הכל!" מחה. "קרוב לוודאי" אמרתי, "אבל אני זו שתתגורר בבית, לא אתה!"³⁰

ורה וייצמן הסתייעה בעיצוב הפנים בשירותיו של הארכיטקט רוברט לאצ'נס (Lutyens), שהיה בנו של סר אדווין לאצ'נס הנודע (1869-1944) ובעלה של אחייניתו של וייצמן.³¹ עבור מנדלסון זו היתה אכזבה עמוקה, שכן על-פי תפיסתו התכנון הארכיטקטוני ועיצוב הפנים נועדו ליצור יחד שלימות הרמונית שאינה ניתנת לחלוקה ואשר הכרח שתהיה פרי עבודתו של יוצר אחד. מנדלסון הועיד לבית וייצמן ריהוט בסגנון שבחר לכל הבתים שעיצב ואשר אימץ לראשונה בביתו שלו בברלין.³² כדי להוסיף אווירה יס-תיכונת התכוון להשתמש בחפצים מקומיים.³³ ורה וייצמן לעומת זאת העדיפה ריהוט בטעם אדורדיאני מיושן.

לקראת סוף 1936 יכלו בני הזוג וייצמן לעקור לבית החדש.³⁴ מנדלסון (יחד עם ורה וייצמן) יצר בית מיוחד במינו שהפך מיד לסנסציה. 'הפוליטיקאים כינוהו "הבית הלבן", המקומיים קראו לו "הארמון", ועבור ילדי רחובות היה טירת קסמים הישר מתוך סיפורי האגדות שלהם'.³⁵

תיאור הבית

הווילה של וייצמן ממוקמת על גבעה המשקיפה על הפרדסים שממזרח לרחובות. בשנות השלושים והארבעים היה עדיין הנוף פתוח עד לים ממערב ועד הרי יהודה ממזרח. בשכנות

28 מנדלסון אל וייצמן, ירושלים, 26 במאי 1935, א"ו.

29 וייצמן אל ד"ר ברגמן, לונדון, 1 ביוני 1935, א"ו.

30 וייצמן (לעיל, הערה 1), עמ' 139.

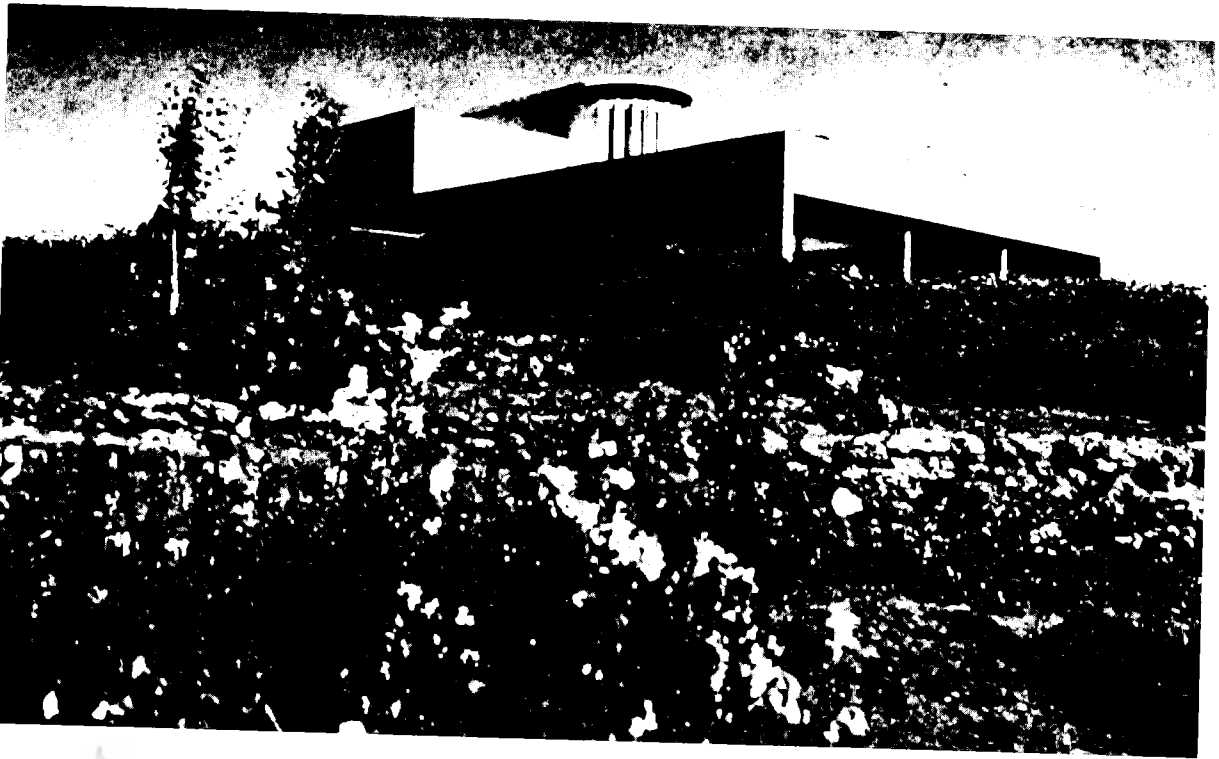
31 רוח (לעיל, הערה 6), עמ' 251. הארכיטקט סר אדווין לאצ'נס היה אחראי לפרויקטים קולוניאליים חשובים בין השאר בניידלהי.

32 הדוגמאות הטובות ביותר הן בית שוקן בירושלים (1936) ווילה ראסל בסן-פרנציסקו (1948). השווה: Erich Mendelsohn, *Opera Completa*, ed. B. Zevi, Milano 1970

33 מנדלסון אל וייצמן, ירושלים, 26 במאי 1935, א"ו.

34 מנדלסון אל וייצמן, ירושלים, 2 ביולי 1936, א"ו. מן המכתב משתמע כי משפחת וייצמן עקרה לבית החדש בנובמבר 1936.

35 רוח (לעיל, הערה 6), עמ' 299.



בית וייצמן, רחובות
(שנות הארבעים)

מיידית לא היה דבר מלבד מקום עבודתו של וייצמן: המעבדות הראשונות של מכון דניאל זיו. בזכות מיקומה הכולט וקירותיה הלבנים אפשר היה להבחין בוילה ממרחק רב. את תוויה העיקריים של הקומפוזיציה הארכיטקטונית קל לתפוס: הבניין מורכב מארבע יחידות המסודרות באופן סימטרי סביב חצר פתוחה. ציר הסימטריה עובר ממזרח למערב. תומרתו של המערך הסימטרי נשברת על-ידי שני אלמנטים: אגף שירות הצמוד לבית בפיתו הצפון-מזרחית וחשוב יותר — הכניסה הראשית שאינה נמצאת על הציר אלא בחזית הדרומית דווקא. צירוף הצורות המתקבל מקנה לתבנית הסימטרית ביסודה רב-גונית א-סימטרית. ארבעת הנפחים הראשיים המרכיבים את הקומפוזיציה יוצרים מעין הייררכיה של גבהים: מגדל המדרגות הוא בן שלוש קומות, האגף המזרחי בן שתי קומות ושני האגפים הצדדיים בני קומה אחת. מוקד הקומפוזיציה הוא מגדל המדרגות שנפחו חודר בצד החצר לתוך הגוש המלבני של האגף המזרחי. אגף זה יחד עם שני האגפים הצדדיים הנמשכים מקצוותיו מתווים צורת ח' שני האגפים הללו נפתחים אל החצר דרך אכסדרות מקורות. אכסדרה נוספת, פתוחה משני צדיה, מחברת בין זרועות הח' בצד מערב ומפרידה כך בין החצר הפנימית לגן שסביב לבית. במרכז החצר נמצאת בריכה פתוחה. המים והאכסדרות יוצרים בלב הבית מקלט צונן מחום השמש. באגף הצדדי שמדרום לבריכה מצויים הספרייה וחדר העבודה של וייצמן, ובאגף הצפוני — חדר מגורים מרווח. שני האגפים צופים אל החצר הפנימית מבעד לדלתות זכוכית רחבות, בעוד כלפי חוץ הם מציגים קירות אטומים כמעט לגמרי. חדר קבלה גדול ומרשים שאליו צמוד חדר אוכל תופס את קומת הקרקע של האגף המזרחי.

חדר המדרגות מוליך משם אל חדרי השינה לבני הבית ולאורחים בקומה שמעל (לכל חדר שירותים וחדר רחצה משלו). חדר עבור האחות הפרטית של המשפחה נמצא בקצה המדרגות במפלס הגג.

ליד הכניסה הראשית בצד דרום ישנו חדר הראוי לאזכור מיוחד, חדר הפרחים. זה היה חדר שתוכנן במיוחד בשביל העיסוק החביב על גברת וייצמן – סידור פרחים לקישוט הבית. בית וייצמן תוכנן עד לפרט הקטן ביותר כדי לענות היטב על צורכי היומיום של בעליו. בו בזמן הוא התייחס גם לתפקידו הסמלי של הבית, ביתו של מנהיג התנועה הציונית. למעשה תכנן מנדלסון ביתו של נשיא לעתיד של מדינה שבדרך.

אופיו הציבורי של הבית

מבין המרכיבים הארכיטקטוניים של הבית מגדל המדרגות הוא האלמנט הבולט ביותר התורם לאופיו הייצוגי. מנדלסון השתמש בחדרי מדרגות חשופים ככמה מבנייני הציבור שתכנן. שם חדר המדרגות הוא חלק מן החלל הציבורי, בבחינת המשך לרחוב שבחוץ, ועיצובו הארכיטקטוני הופכו לכעין תמרור הכוונה המבהיר למבקר את מערכת התנועה בבניין. אולם בית וייצמן הוא מעין פרטי; חדר המדרגות מוביל מהחדרים הייצוגיים בקומת הקרקע אל חדרי השינה בקומה שמעל, כלומר אל האגף הפרטי והאינטימי ביותר של הבית. לפיכך נראה כי מתבקש כאן עיצוב דיסקרטי ומוצנע.³⁶ אלא שמנדלסון בחר, בעיצוב חדר המדרגות, להשתמש באותן צורות ששמשו אותו בבנייני הציבוריים. מלבד האפקט האסתטי שהפיק מעיצוב המדרגות הוא כאילו הכריז באמצעות אלמנט זה: זהו משכנה של אישיות ציבורית; חיים וייצמן הקדיש את חייו לאומה, הוא תמיד ניצב על הבימה הציבורית – אפילו בביתו. או כפי שהנוחה על-ידי וייצמן עצמו: 'הבית יצטרך להיות מקום שבו יכול ראש הסוכנות הציונית לקבל אורחים מכל שיכבות הציבור'.³⁷ העיצוב הארכיטקטוני שיש בו משום תרגום מודרני לאפקטים ידועים של ארמונות ברוקיים תבע מן המשתמשים – דיירים כמבקרים – התנהגות רשמית וחגיגית.

מראהו הציבורי של הבית כולל עוד אלמנטים המוסיפים לרושם שיוצר חדר המדרגות. מרפסת מעוגלת סגורה בזכוכית, מעין הד לצורת מגדל המדרגות, מגיחה מן המשטח האטום של החזית המזרחית; ובחצר הפנימית בריכת השחייה משתלבת באפקט הדומיננטי של המגדל. אורכה ורוחבה מותאמים לממדיו. התכלית השימושית של הבריכה נראית משנית לאפקט המרשים שיוצרת השתקפותו של המגדל במימיה. וכך בהכפילה את רושמו היא שותפה לתפקידו האסתטי של המגדל.

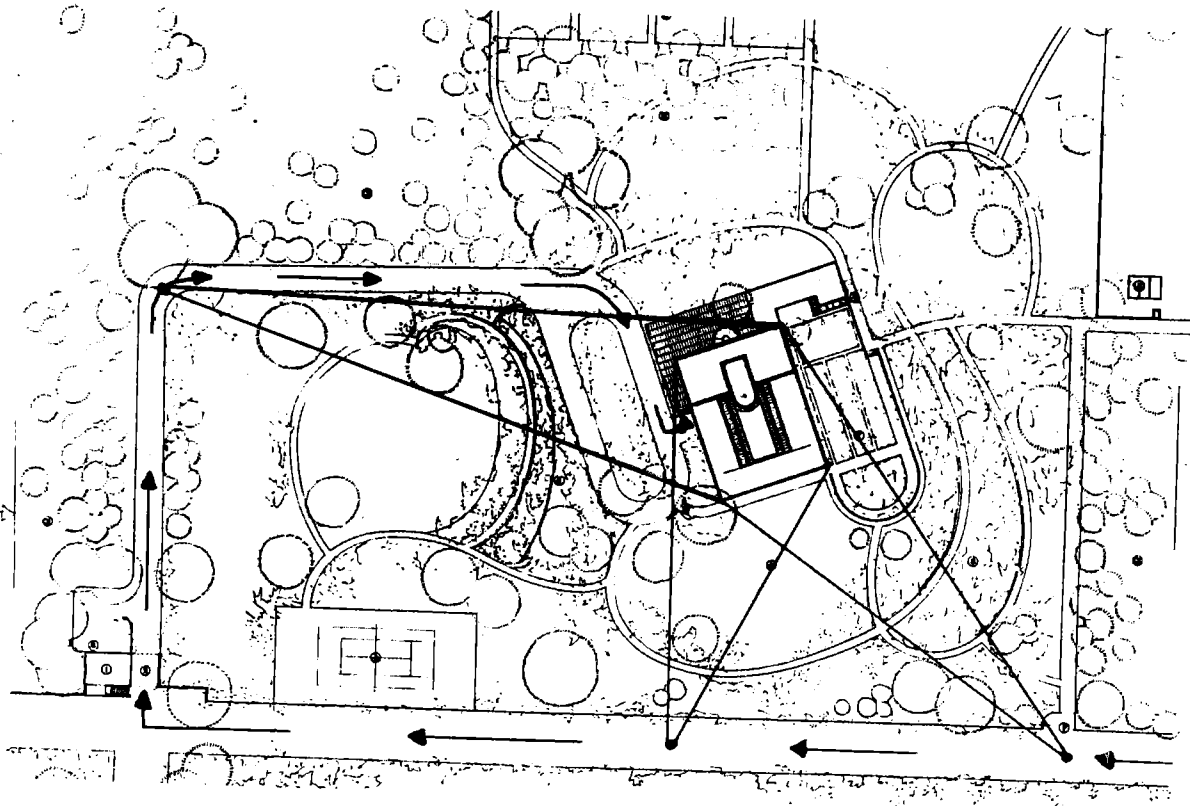
הדינמיות הארכיטקטונית של מנדלסון

'ארכיטקטורה טובה נבחנת בתכנון הפינה'³⁸ – זהו גרעין גישתו התכנונית של מנדלסון. עבורו ההתנסות של האדם בארכיטקטורה היא תהליך דינמי שבו נוצר מתח בין הנע ובין היציב. תפקידו

36 השוואה עם בית שוקן בירושלים, הווילה הפרטית השנייה שבנה מנדלסון בארץ, מגלה הבדלים ניכרים: כאן מנדלסון 'מסתיר' את המדרגות; אין הן נראות מן החוץ ואף אינן ממלאות תפקיד חשוב בסידור הפנימי.

37 מצוטט אצל מנדלסון (לעיל, הערה 23), עמ' 298.

38 דבריו של האנס שילר שעבד במשרדו של מנדלסון בירושלים ואחר כך בסן-פרנסיסקו אצל לואיזה מנדלסון (לעיל, הערה 23), עמ' 604.



תרשים הווילה, דרכי גישה אליה חוונות מבט אחדות

של הארכיטקט היה בעיני מנדלסון לעצב תהליך זה.³⁹ לתנועה יש כאן חשיבות מכרעת אך זו יכולה להתבצע בשני אופנים: על-פי הגישה הפוטוריסטית צריך האובייקט הבנוי 'להתנועע' והאדם עומד על עומדו, ואילו על-פי הגישה הקוביסטית האובייקט הבנוי ניצב במקומו ועל האדם לנוע סביבו ובתוכו.

יצירתו של מנדלסון בגרמניה מדברת במונחים של תנועה פוטוריסטית. הנפחים המעוגלים האופייניים נראים כאילו הם סובבים סביב צירים, ופסי החלונות נראים כזורמים בקווים אופקיים. כנגד זאת בבית וייצמן המערך המופנם והסימטרי והשלווה האפלטונית של הנפחים הקובייתיים משווים לבניין אופי סטטי דווקא. החוויה הדינמית הושגה כאן באופן קוביסטי על-ידי תנועתו של המבקר. מנדלסון הוליך את המבקר אל הבניין בצורה מחושבת היטב, והמחשבה על רצף המראות שיתגלו לעיניו היתה חלק בלתי-נפרד מן התכנון. אחרי שחקר את צירופי הצורות המתקבלים מכיוונים שונים התווה מנדלסון מסלול גישה החושף לפני המבקר את מירב האפקטים של העיצוב הארכיטקטוני.⁴⁰ זהו מסלול הסובב את הבניין בכעין קו ספירלי, כך שעד הגיעו אל דלת הכניסה נגלו לעיני המבקר כמעט כל חזיתות הבית ופינותיו: מן הדרך המוליכה ממכון זיו דרומה לאורך שולי המגרש ראה המבקר תחילה את הפינה הצפון-מערבית של הווילה. בהתקדמו הוא יכול

E. Mendelsohn, 'Dynamik und Form' (1923), *Das Gesamtschaffen des Architekten*, Berlin 1930 39
 בארכיון מנדלסון בברלין (לעיל, הערה 25) שמורות מספר סקיצות שבהן בוחן מנדלסון את המראות השונים של הבית מנקודות שונות לאורך דרך הגישה. בסקיצה KB Hdz. 41/52 למשל מוצגים ארבעה מראות שונים עם הכיתובים הבאים: 'Strasse aufsteigend zum Haus', 'In der Kurve vor der Hauszufahrt', 'Vor dem Haus', 'Die Schleife'

להתרשם מן הגן הנאה שממערב לדרך. משהגיע אל מבנה השער ואל בית השומר הצמוד הוא גילה את פינתו הדרום-מערבית של הבית. מכאן המשיך כברת דרך מזרחה וחלף על פני החזית הדרומית, עד לעיגול שהפגישו עם הפינה הדרום-מזרחית של הבית. העיקול האחרון חשף את צדו המזרחי של הבית ולבסוף הוביל אל דלת הכניסה שמדרום. לפני שעלה במדרגות אל הדלת חזה המבקר בבניין מכל ארבע חזיתותיו. פינה אחת נותרה נסתרת ממנו, זו הפינה שאליה מתחבר אגף השירות שממילא נכון להצניעו.⁴¹

ההבנה של האספקט הדינמי של ההתנסות בארכיטקטורה אינה כמוכך גילוי בלעדי של מנדלסון. אין כמו אתרי המקדשים היווניים כדי להמחיש כי רצף המראות שבהם נחשף בניין לפני המבקר הוא חלק בלתי-נפרד מן התכנון הארכיטקטוני. מנדלסון התוודע אל האיות הזו של הארכיטקטורה היוונית בעת ביקורו ביוון בשנת 1931. מספרת אישתו: 'בעצם, הוא לא העריך ביותר את הארכיטקטורה היוונית — עד שראה אותה כמו עניו. האקרופוליס באתונה הותיר עליי רושם עמוק. במיוחד התפעל מהאופן המחושב שבו הותוותה דרך הגישה ומשילובה במערך כולו'.⁴²

'סינתזה בין מזרח למערב'

צילום מפורסם מראה את וייצמן יחד עם האמיר פייצל כמה שנראה כשעת רצון בתולדות היחסים בין היהודים לערבים בארץ-ישראל: פגישתם של שני המנהיגים בעקבה בשנת 1918. וייצמן חובש כאפייה ערבית — אולי כסימן לפתיחות לדעותיו של בן שיחו. משהו מאותה פתיחות לתחושותיהם של בני הארץ הערבים משתקף בעיצוב הבית. 'הבית צריך להיות צנוע במנדלסון, אצילי במראהו, ומתאים לרוח המקום, כך שלא יכפה שום "סגנון בינלאומי" על ארץ שמצאה כבר חוקים ורעיונות ארכיטקטוניים המתאימים להפליא לאקלימה ואשר צמחו מתוך אדמתה'.⁴³ כדי להגשים כוונה זו הלכה למעשה בחר וייצמן בשני ארכיטקטים שכל אחד מהם דגל על-פי דרכו בגישה רגיונליסטית הקוראת להתייחסות ארכיטקטונית לתרבות המקום: בנטייתם זו חרגו ברולד ומנדלסון מן המגמה של 'ארכיטקטורה בינלאומית' שרווחה בקרב רוב הארכיטקטים היהודים בארץ כבר בסוף שנות העשרים.⁴⁴ ברולד כטרדיציונליסט בגישתו למסורת פירש את הנחיתו של וייצמן באופן היסטוריציסטי וכלל בעיצוב הבית סממנים מזרחיים. מנדלסון המשיך במידה מסוימת את המשימה שהציב לעצמו קודמו — חיפוש אחר סגנון יהודי ארצישראלי. אך בעוד ברולד עסק רק בפרטים צורניים פנה מנדלסון להפשטה. במקום לשאול מאוצר הצורות של הארכיטקטורה הערבית הוא התחקה אחר עקרונותיה של הבנייה היס-תיכונית ויישם באמצעות

41 כיום אי-אפשר להתנסות ברצף המראות המתואר כאן. דרך הגישה הישירה בין המכון לבית אינה קיימת עוד והצמחייה העשירה מסתירה את הבית.

42 מצוטט אצל קינג (לעיל, הערה 24), עמ' 26.

43 מנדלסון (לעיל, הערה 23), עמ' 298.

44 ראה: M. Levin, 'The Transformation of Villa Savoye into the National Library', *JJA*, 3/4 (1977), pp. 103 ff.; idem, *White City: International Style Architecture in Israel* (Exhibition Catalogue), Tel Aviv 1984; G. Herbert & S. Sosnovski, *Bauhaus-on-the-Carmel: the Coming of Modern Architecture to Hadar Hacarmel*, Haifa 1985

הכלים המודרניים שאומצו בידי דור הארכיטקטים הצעירים.⁴⁵ לעומת ברנולד שחשב על 'מזרח' ו'מערב' כשני יסודות מנוגדים, חיפש מנדלסון מכנה משותף ביניהם. הוא דגל במה שכינה 'סינתזה בין מזרח למערב': 'ברגע היסטורי זה מוצעת לעם היהודי האפשרות לחזור לארץ מולדתו העתיקה ולהפיק מן המזרח והמערב את הדבר שיבנה גשר אל אחדות של מזרח ומערב. כדי שהייעוד הזה יתממש צריכים הידע המערבי והתום המזרחי למצוא בסיס משותף שטיבו טרם נודע'.⁴⁶

בית וייצמן הוא הדוגמה הטובה ביותר לנסיגונו של מנדלסון לממש מטרה שאפתנית זו. בזכות ההתחשבות בתנאי האקלים של הארץ ובנוף הארכיטקטוני שלה עלה בידו לעצב בית בעל אופי ים-תיכוני: המראה החיצוני המסתגר בפני השמש היוקרת, החצר הפנימית הקרירה שכלב הבית, הגגות השטוחים והקירות המסוידים לבן הם אלמנטים המזכירים את הבנייה העממית. בו בזמן הם רומזים גם אל דפוסי מגורים של היהודים בארץ בימי קדם ובכך מגשרים על אלפיים שנות גלות. בית וייצמן הוא בבחינת המשפט הפותח של האני-מאמין הארכיטקטוני של מנדלסון כאשר לתכנון בארץ החדשה-ישנה. הוא עצמו תיאר כי בית השייך לחלוטין לזמנו... ובאותה עת מותאם למגורים באקלים סוב-טרופי. זהו טיפוס הבית אשר, כך אני מרגיש, יהיה שוב, אחרי אלפיים שנים נפוץ בכל רחבי המזרח כפי שהיה בימים שיהודה היתה פרוכניקה רומית'.⁴⁷

'מוטיב התקווה'

בני רחובות נהגו להשוות את מראהו של בית וייצמן לספינת קיטור המפליגה בתוך אוקינוס של פרדסים ירוקים.⁴⁸ ואכן יש בסיס להשוואה זו: ההיררכיה הסימטרית הברורה של הנפתים המתפרסים של הבית יכולה להזכיר את צירוף הצורות של ספינה הפורצת קדימה; צלליתו הזקורה של מגדל המדרגות על טור החלונות שבראשו כאילו מחקה גשר פיקוד של אונייה; הפתחים העגולים בקירות החיצוניים של האגפים הצדדיים רומזים לחלונות של אונייה; והעובדה שהבית עומד מבודד על גבעה ומשקיף משם על מרחבים של פרדסים יכולה לעורר את הרושם של אונייה בין גלי הים.

הספינה כדימוי ארכיטקטוני היא רעיון שגור בארכיטקטורה המודרנית. עבור הארכיטקטים האוונגרדיים של שנות העשרים היתה הספינה — ספינת הקיטור באותם ימים — סמל של אוטופיה חברתית.⁴⁹ לה-קורבוזיה למשל שילב בבניינו מובאות מילוליות כמעט מארכיטקטורה של ספינות כדי להמחיש את תפיסתו את הבית כמכונה למגורים. ספינות היו מקור השראה לחומרה הנזירית של שכונות המגורים של גרופיוס ושל בתי הדירות של הנס שרון.

45 הבדל הגילים בין ברנולד למנדלסון היה רק 10 שנים: ברנולד נולד בשנת 1877 ומנדלסון בשנת 1887. אך עשר שנים אלה היו בעלות חשיבות מכרעת בהתפתחות הארכיטקטורה של המאה העשרים, שכן מנהיגי התנועה המודרנית נולדו במהלכן: גרופיוס בשנת 1883, מיס ואן דר רהה בשנת 1886 ולה-קורבוזיה בשנת 1887.

46 E. Mendelsohn, 'Palästina als künstlerisches Erlebnis', כתב-היד פורסם בחלקו אצל היינצה-מוהלייב (לעיל, הערת כוכב בראש המאמר), עמ' 113, והוא שמור בארכיון מנדלסון (לעיל, הערה 25). KB B IV 5.

47 ראיין עם מנדלסון, *Evening Standard*, 31 July 1937, p. 12.

48 נפתלי רוטבוטקי, המהנדס במשרדו של מנדלסון, בראיון עם המחברת, תל-אביב, דצמבר 1979.

49 ראה גם מחקרו המצוין של קלר: G. Kähler, *Architektur als Symbolverfall: Das Dampfermotiv in der Baukunst*, Braunschweig 1981.





אריך מנדלסון –
סקיצות אחרות של
הווילה

הקונסטרוקטיוויסטים הרוסים ראו בספינה דגם ליחידה חברתית מאורגנת היטב. ואף בעבודתו המוקדמת של מנדלסון אפשר למצוא כמה דוגמאות לשימוש בדגם ספינה כמקור להשראה. הספינה היתה עבורו התגלמות של תנועה ודינמיות במעשה היצירה האנושי.⁵⁰ הדוגמה הממחישת דימוי זה בצורה הטובה ביותר היא בית ה'ברלינר טאגבלאט' שבנה בשנת 1923. תושבי ברלין כינו את הבניין 'ה"מאוריטניה" נכנסת לנמל ברלין'.⁵¹ אולם אין בו כלל אלמנטים אונייתיים; הדימוי הימי מושג באופן מופשט בזכות העיצוב הדינמי של הפינה.

כדי לפרש את הסימבוליזם הארכיטקטוני שבבית וייצמן עלינו להתייחס לקונוטציות של דימוי הספינה: המסע באונייה מתקשר בדמיונו לפרידה ממקום, ליציאה אל יעד רחוק, אולי אף יעד אוטופי, לבריחה, להצלה ולתקווה לעולם חדש טוב יותר. בתיבת נוח כסמל מתגלמות באופן מושלם כל התחושות הללו. בהקשר של עבודתו של מנדלסון אנו יכולים להפליג על כנפי הדמיון באלתור על הנושא: האופי הדינמי של הבניין בברלין חסרת המנוחה של 1923 יכול לסמל את יציאתה של התיבה למסע בריחה מן המבול הגואה. הצורות המאופקות והשלוות של בית וייצמן מבטאות את נחיתתה המוצלחת על פסגת האררט אחרי תלאות המבול, כשבקרבה כל התקוות וההבטחות לראשיתם של חיים טובים יותר. וכך לצד האפקט הדינמי שבעיצוב הארכיטקטוני אנו מוצאים בבית גם מידה של סטטיות הנובעת מן המבנה הסימטרי של הקומפוזיציה. אותה סימטריה השאולה ממסורת התכנון הקלאסית אשר מנדלסון רחק ממנה בעבודותיו המוקדמות היתה עבורו אמצעי להקנות לבית אופי ייצוגי, אך בו בזמן היא משרה גם תחושה של יציבות והשתרשות.

על-פי פירוש זה בית וייצמן נהגה כבר מן הסקיצה הראשונה כמונומנט לאומי. מנדלסון המחיש בארכיטקטורה ויצק בבטון את הערכים שייצג וייצמן כמנהיג ציוני: התקווה להקמתה של מדינה יהודית על בסיס סינתזה בין מזרח למערב.