

# ה'אונומסטיקון' לאוסביוס והיישוב בדרום הר חברון

זאב ספראי

## הקדמה

מערכת קתדרה זיכתנו בדיון מאלף על היישוב ביהודה בתקופה הרומית-הביזנטית, וזאת בעקבות החפירות בתורבת סוסיה. הדיון עסק בעיקרו בתיאור היישוב באתר ובאזור, ובשולי הדיון נזקקו המתדיינים לשאלת טיבו של חיבור ה'אונומסטיקון' של אוסביוס<sup>1</sup>. היישוב כרמל מתואר ב'אונומסטיקון' בשני ערכים שונים במקצת זה מזה. על כן שיער אברהם נגב שבאזור היו שני יישובים בשם זה, האחד כרמל שבו הוקם מחנה צבא והשני חורבת סוסיה אשר נקראה כפי תושביה כרמל. על בסיס הצעה זו שיער נגב שמתיישבי כרמל היהודים נטשו את כפרם בעקבות הקמת מפקדתו של גדוד הפרשים האיליריים בכרמל, עברו לאתר סמוך (סוסיה). והקימו מחדש את המקום וכינוהו על שם כפר מוצאם. לעומתו טען יהושע שוורץ שבחיבור ה'אונומסטיקון' כפילויות רבות ואין להסיק מסקנות היסטוריות על סמך נתון זה. ספר ה'אונומסטיקון' הוא מקור מרכזי וחשוב לחקר הארץ. על כן חיוני לברר שאלות מתודיות מעין אלו כתשתית לכל דיון עתידי באזור דרום הר יהודה ובארץ כולה.

## חיבור ה'אונומסטיקון'

בטרם דיון חשוב להציג מספר נתונים מספריים מאלפים לגבי חיבור ה'אונומסטיקון'. הנתונים הללו אינם מדויקים משום שקיימות בחיבור זה בעיות טקסטואליות אשר טרם נפתרו, אך אין בהן כדי לשנות את התמונה הכוללת.<sup>2</sup> בחיבור כולו קרוב לאלף ערכים, קצת יותר משמונה מאות שמות

1 א' נגב, 'חורבת סוסיה והיישוב היהודי בדרום הר חברון בתקופה הרומית המאוחרת', קתדרה, 60 (תמוז תשנ"א), עמ' 85-93; 'שוורץ, היישוב היהודי בדרום הר חברון — הערות היסטוריות', שם, עמ' 94-96.  
2 המהדורה המקובלת של ה'אונומסטיקון' היא מהדורת E. Klostermann, *Eusebius — Das Onomastikon*, Leipzig 1904. לתרגום עברי ראה: ע"צ מלמד, ספר האונומסטיקון לאבסביוס, ירושלים תשכ"ו. להלן אציין את מספרי העמודים לפי מהדורת קלוטרמן ואת מספרי הערכים לפי מהדורת מלמד. לדיון על טיב הטקסט ראה: קלוטרמן (שם, עמ' XVII-XXXVII); P. Thomsen, 'Palaestina nach dem Onomastikon des Eusebius', Ph.D. Dissertation, Tübingen 1903; idem, *ZDPV*, 26 (1903), pp. 145-188. הסיכומים להלן מבוססים על עיבוד האונומסטיקון למחשב שנעשה במימון הקתדרה על-שם א' וצ' מוסקוביץ, אוניברסיטת בר-אילן.

מקומות<sup>3</sup> וקצת פחות ממאה וארבעים ערכים כפולים, הווה אומר יישובים הנוכחים פעמיים.<sup>4</sup> מרבית הערכים הכפולים אינם זהים וקיימים ביניהם הבדלים או סתירות. רק לעתים רחוקות היה המחבר עצמו ער לכפילות והעיר שיישוב פלוני 'נוצר למעלה'. מבין היישובים הנוכחים פעמיים בפחות משליש נכלל בשני הערכים זיהוי של האתר המקראי עם יישוב בן זמנו של המחבר. ברוב הפעמים מופיע זיהוי מעין זה בערך אחד ובשני הוא חסר. במעט ערכים כפולים אין המחבר מזהה את האתר המקראי בשני הערכים.

אם כן הערכים הכפולים אינם תופעה שולית והבנתה חשובה ונחוצה כתנאי לניצול החיבור כמקור היסטורי.

חיבור ה'אונומסטיקון' מורכב ומסודר ממספר חטיבות: ערכים מספר בראשית, מספר שמות, מספרי במדבר ודברים, מספר יהושע, מספר שופטים, מספרי מלכים (ספרי שמואל ומלכים כולל מעט ערכים מספרי נביאים) וערכים מהאונוגליונים.

שיטת העריכה של ה'אונומסטיקון' נדונה במפורט על-ידי עזרא ציון מלמד.<sup>5</sup> בדיון זה הוכח כי החיבור כולו מורכב ממקורות שונים. 'מקור' עשוי להיות בהקשר זה מקור היסטורי כתוב או רשימה שהוכנה על-ידי אדם, מעין 'עזור מחקר' לצורך חיבור ה'אונומסטיקון'. לדעת מלמד משוקעים בחיבור מספר 'מקורות'; יד אחת הכינה את רשימת הערכים, יד שנייה הוסיפה ביאור היסטורי, הציטוטים נוספו על-ידי יד שלישית, יד רביעית הוסיפה את תרגום השמות, הזיהויים נוספו על-ידי עוזר חמישי על-פי מקור קודם שניצב נגד עיניו, ובנוסף לכך לערכים מהאונוגליונים מקור עצמאי ושונה מיתר ערכי החיבור.

אוסביוס עצמו ערך את החיבור ובדרך כלל לא עמד על הסתירות הרבות ועל הכפילויות שבין הערכים השונים. בנוסף לכך נגרמו שגיאות רבות במהלך איסוף החומר ועקב שיטת העריכה מסקנות אלו מעמידות מערכת מסורבלת מאוד, ועדיין קשה לכאורה להבין כיצד אישיות דגולה כאוסביוס לא הצליחה להימנע משגיאות כה גסות כפי שהצטברו בחיבור. ברם חיבורים היסטוריים רבים בתקופה הקדומה בנויים מלקט מתוך ספרות קודמת כמעט ללא עיבוד של החומר, ועריכה ביקורתית היתה נדירה בתקופות אלו. אוסביוס עצמו שימש כידוע ראש הכנסייה בקיסריה. ברם היכרותו עם נופי הארץ היתה מועטה והתעניינותו בנושאים אלה לא היתה שיטתית. עדות לכך יש במיעוט העיסוק בזיהויים וביישובים קיימים בחיבוריו האחרים, מספר דוגמאות לכך אסף פ' ר' ל' ולקר.<sup>6</sup>

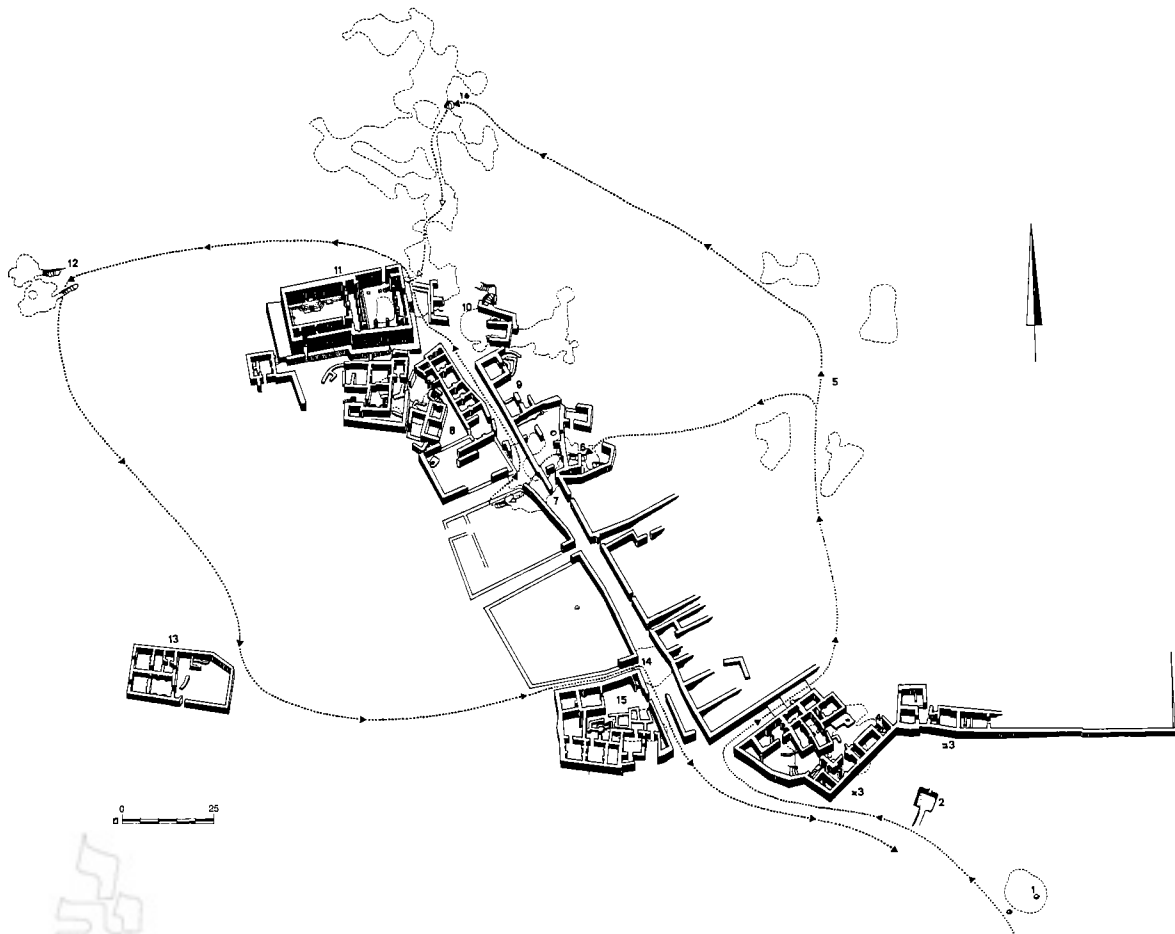
עם כל זאת, ה'אונומסטיקון' מסודר למדי למרות חסרונותיו, ליקויו וטעויותיו,<sup>7</sup> ועדיין הוא

3 מהם קרוב לשמונים אינם שמות מקומות אלא שמות פרטיים שונים אשר המחבר פירשם בטעות כשמות מקומות.

4 מספר יישובים קטן מופיעים שלוש פעמים, אך לתופעות אלו הסברים מקומיים ולא נעסוק בכך במסגרת זו.  
5 ע"צ מלמד, 'האונומסטיקון לאבסביוס', תרביץ, ג (תרצ"ג), עמ' 314-327, 393-409; שם, ד (תרצ"ג), עמ' 78-96, 248-284. חבל שדיון מסודר זה אינו מנוצל דיו על-ידי חוקרי ארץ-ישראל וחוקרי ה'אונומסטיקון' כאחד.

6 P. W. L. Walker, *Holy City — Holy Places*, Oxford 1990, esp. pp. 133-198. ולקר הראה שיישובים אשר תוארו ב'אונומסטיקון' כאתרי קודש לא זכו לשום הבלטה או זיהוי בחיבורים אחרים של אוסביוס, אף שהדבר התבקש לו אכן היה המחבר מעוניין בנושאים אלו. ולקר לא הסיק את המסקנה המתבקשת מבדיקתו ולפיה ל'אונומסטיקון' אופי שונה מזה של יתר חיבוריו של אב כנסייה חשוב זה. הנושא מחייב בירור נוסף נרחב יותר.

7 אסף אותם מלמד (לעיל, הערה 5).



תכנית אתר סוסיה,  
בעקבות החפירות  
הארכאולוגיות

עדיף בהרבה על חיבורים אחרים של רשימות שמות שונים שנאספו בתקופה הקדומה, כגון ספרו של סטפנוס ביזנטינוס 'על הערים'.<sup>8</sup>

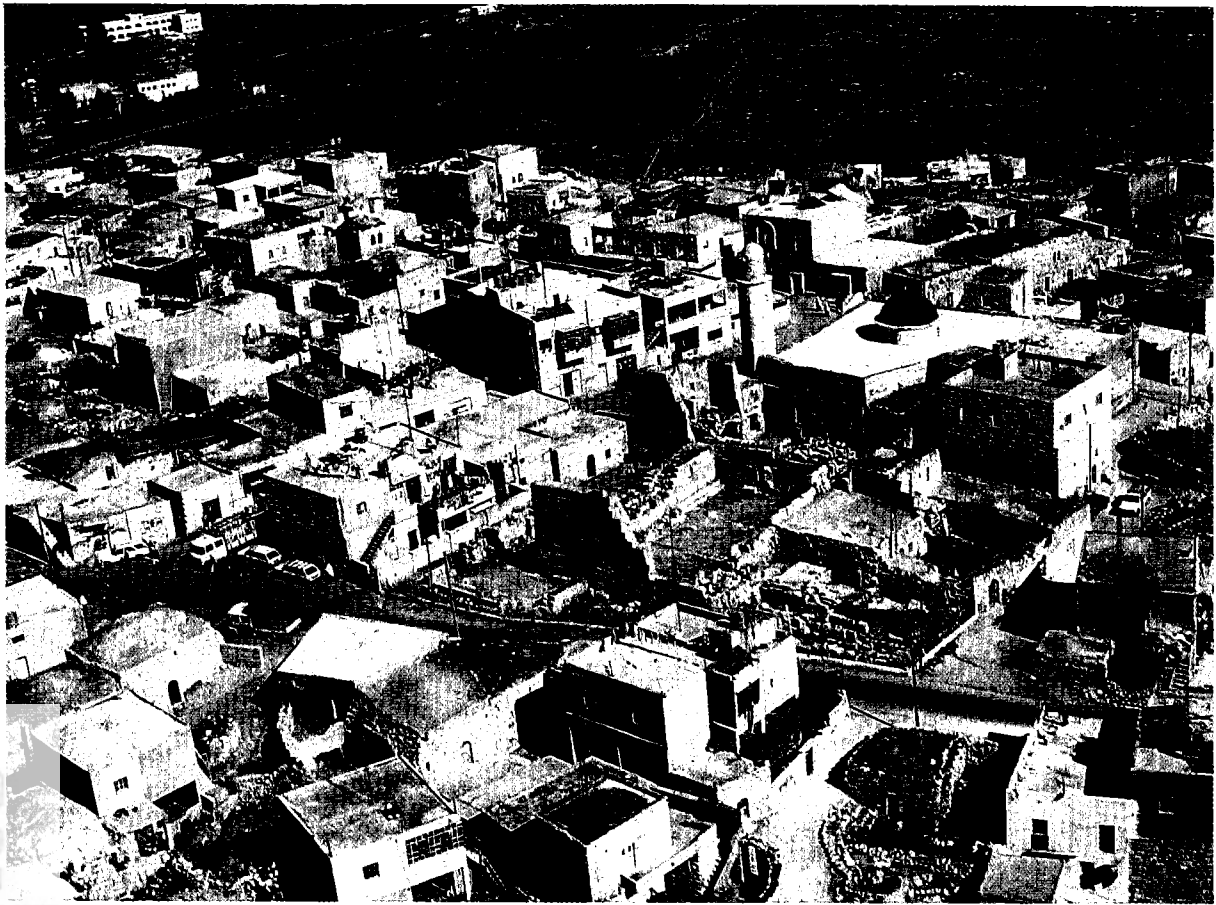
להערכתנו שתי סיבות עיקריות יש לכפילויות ב'אונומסטיקון':

א. רוב הכפילויות הן בין ערכים מהחטיבות הספרותיות השונות. כך למשל מי שליקט וערך ערך פלוני מספר יהושע לא ידע על ערך דומה, בכתוב זה או שונה, מספר שופטים או מספר מלכים. כך זוכים אנו לעתים להצעות זיהוי ליישובים בשתי החטיבות או רק באחת מהן, ולעתים אין הצעת זיהוי בשני האזכורים בחטיבות השונות.

ב. אותו מקום מופיע פעמיים, לפעמים אפילו באותה חטיבה, משום שהוא נכתב בכתוב שונה, הווה אומר שני מלקטים השתמשו בתרגומים שונים לתנ"ך ובהם מופיע אותו מקום בכתוב שונה. כך למשל דביר<sup>9</sup> או בעל מעון שפורשה על-ידי מלקט אחד כיישוב בשם בעל, ומלקט שני הבין ששם המקום הוא בעל מעון.<sup>10</sup>

כאמור לדברי מלמד השתמש העורך ב'מקור' ובו רשימת זיהויים ותיאורים של יישובים כפי

Stephans Byzantinus, *περὶ πόλεων*, ed. G. Dindorf, Lipsiae 1825 8  
 קלוטרמן, עמ' 78; מלמד, מס' 375, 377. 9  
 שם, עמ' 44, 46; שם, מס' 205, 206. 10



אשתמוע — בית־  
הכנסת העתיק במרכז  
הכפר

שהיו מוכרים כימי המחבר. ממקור זה ליקט וצירף מידע על אתרים מקראיים הנזכרים במקרא. אנו משערים שלפני המחבר לא עמד מקור אחד או רשימה מוגדרת מעין זו אלא מספר מקורות או רשימות. מקורות אלו נקטו דרכי תיאור שונים ועל כן קיימים לעתים הבדלים קטנים בטיב התיאור ובמונחיו. עדיין איננו יכולים להציע משנה סדורה והבחנות ברורות בין המקורות השונים, מעין 'תורת תעודות' של האונומסטיקון<sup>11</sup>. אך בידנו לעמוד על כמה מאפיינים של מקורות שונים אלו, וחלק מהם החשובים לענייננו, שבהם נדון להלן.

### כפר וכפר גדול ב'אונומסטיקון'

מאה חמישים וחמישה יישובים ב'אונומסטיקון' מכונים 'כפר' רגיל ואילו שלושים וארבעה יישובים מכונים 'כפר גדול'<sup>11</sup>.

מתוך שלושים וארבעה יישובים אלו עשרים ושלושה (כחמישים ושישה אחוזים) הם ערכים כפולים, מהם שמונה (כעשרים וארבעה אחוזים) — ערכים משולשים. בשלושה־עשר מהערכים (ארבעים אחוזים) אין כלל תיאור טופוגרפי בערך השני, בשמונה מקרים (עשרים וארבעה אחוזים)

26

11 לרשימה ראה: תומסן (לעיל, הערה 2), עמ' 57-59. שני מונחים יווניים שונים מתארים את הגודל, וההבדל



שברי קנה מעורה  
מוזעון  
פסג בזכיות יצורים

היישוב מתואר בערך השני אך לא נאמר שהוא 'כפר גדול', ורק בשני מקרים נזכר גם בערך השני שזהו 'כפר גדול'. מעניין לציין עוד שני ערכים חריגים: עינן<sup>12</sup> וזיף;<sup>13</sup> בשני ערכים אלו מתואר אגב היישוב כפר גדול אחר (תמנה וכרמל) ובשני המקרים מוקדשים לכפר זה שני ערכים ובאחד מהם הוא מכונה 'גדול'.

הקבוצה של הכפרים הגדולים היא אפוא בעלת ייחוד ספרותי, שכן מספר הערכים הכפולים והמשולשים גדול בה בהרכה מהממוצע.<sup>14</sup> אך אין בידנו לאפייין מקור זה ולהגדירו, ואולי זכו כפרים אלו לערכים כפולים בגלל פרסומם וגודלם?

### יהודים ונוכרים ב'אונומסטיקון'

בקבוצת ערכים אחרת, המונה ארבעה-עשר ערכים, מוסיף המחבר פרטים אתניים, וכרמל משתייכת גם לקבוצה זו. מתוך יישובים אלו אחד-עשר הם יהודיים: עקרונ,<sup>15</sup> עניה,<sup>16</sup> דבורה,<sup>17</sup> עין-גדי,<sup>18</sup>

- |    |                          |   |
|----|--------------------------|---|
|    | 12                       | קלוטרמן, עמ' 13; מלמד, מס' 10.                    |
|    | 13                       | שם, עמ' 29; שם, מס' 465.                          |
|    | 14                       | ערכים אלו שאובים מכל ספרי המקרא חוץ מהאונגליונים. |
|    | 15                       | קלוטרמן, עמ' 22; מלמד, עמ' 60.                    |
|    | 16                       | שם, עמ' 25; שם, מס' 84.                           |
| 17 | שם, עמ' 78; שם, מס' 375. |   |
| 18 | שם, עמ' 86; שם, מס' 428. |   |

אשתמוע, 19 חרמה, 20 תלא, 21 יוטה, 22 נוה, 23 נערן, 24 וכן כרמל הנזכרת אגב תיאור זיף, 25 כפר אחד הוא של שומרונים, תרציליה בבשן, 26 שניים של נוצרים, ענאה, 27 ויתיר. 28 קבוצה זו ייחודית מבחינה ספרותית ומזרה מבחינה היסטורית. מתוך רשימה זו שנים עשר יישובים הם ערכים מספר יהושע; רק כרמל ותרציליה לקוחים מספר מלכים ונוה מספר בראשית. יתר על כן תשעה מתוך הערכים הם גם כפרים גדולים; רק דבורה, כרמל, תרציליה, ענאה ונערן הם כפרים רגילים ולא גדולים, ונוה היא פוליס. מבחינה גאוגרפית היסטורית מוזר הוא שרוב הכפרים היהודיים הם בדרום הר יהודה ורק דבורה, תרציליה ונוה, שאינם כפרים גדולים, אף אינם מהדרום. וכי לא נזכרו ב'אונומסטיקון' כפרים מאזור לוד או מהגליל שהיה בהם יישוב יהודי? וכי לא היו כפרים שומרונים נוספים בשומרון. וכי לא התגוררו יהודים בכפרים רגילים שאינם 'גדולים'?

אם כן לפנינו קבוצה מגובשת של כפרים גדולים מהדרום שתוארו במפורט ונמסר גם מוצאם האתני של יושביהם, ונראה שכפרים אלה נשאבו ממקור ספרותי ייחודי. לחצי מהם נוספו ערכים 'כפולים' ממקור אחר ומהם נעדרו בדרך כלל הפרטים החשובים הללו.

**לוח 1: יישובי יהודים, נוצרים ושומרונים ב'אונומסטיקון'**

מוצא התושבים*	סוג הערך		החטיבה הספרותית		סוג היישוב**			האזור	
	כפול	רגיל	יהושע מלכים	בראשית	פוליס	כפר גדול	כפר	דרום יהודה	אחר
י									
נ									
ש									
עקרון		+					+		
ענב			+					+	
דבורה									+
עין-גדי									+
אשתמוע									+
חרמה									+
תלה									+
יוטה									+
כרמל									+
נערן									+
נוה									+
יתיר									+
ענאה									+
תרציליה									+
סך-הכול	11	2	1	7	7	1	9	2	3

\* הקיצורים להלן: י = יהודים; נ = נוצרים; ש = שומרונים.  
 \*\* לפי הגדרתו של המחבר עצמו.

- 19 שם, עמ' 86; שם, מס' 429.  
 20 שם, עמ' 88; שם, מס' 432.  
 21 שם, עמ' 98; שם, מס' 501.  
 22 שם, עמ' 108; שם, מס' 543.  
 23 שם, עמ' 136; שם, מס' 722.  
 24 שם, עמ' 136; שם, מס' 732.  
 25 שם, עמ' 92; שם, מס' 465.  
 26 שם, עמ' 102; שם, מס' 513.  
 27 שם, עמ' 26; שם, מס' 86.  
 28 שם, עמ' 108; שם, מס' 543.

## מקורות החיבור

מסתבר שאחד המקורות שמהם נלקטו התיאורים הטופוגרפיים ב'אונומסטיקון' היה ער לגורם האתני, ובעיקר לגורם היהודי, ורק בו נכללו פרטים בעניין זה. ייתכן שמקור זה הוא שהשתמש לעתים קרובות במונח כפר 'גדול'. ייתכן גם שמקור זה עסק רק, או בעיקר, ביישובים מספר יהושע. לחילופין ייתכן שמי שערך אותו חלק ב'אונומסטיקון' העוסק בספר יהושע, הרבה להשתמש במקור נעלם זה.

בשלב זה אי אפשר שלא להעלות השערה נוספת, מהפכנית משהו. המסורות התלמודיות מצטטות מקור עלום שבו היתה כלולה רשימת זיהויים של אתרים הנזכרים בתיאור נחלות השבטים בספר יהושע ובעיקר בפרק יט בספר זה. בשני אזכורים בלתי תלויים זה בזה מצטטת הסוגיה רשימת זיהויים ארוכה אף שלצורך הסוגיה די היה בהבאת הזיהוי הראשון בלבד. כדרך כלל זו הצורה שבה מביאות סוגיות ציטוטים של בריתות.

מן הדה: הצידים — כפר חיטייא, צר — דסמיכה לה (הסמוכה לה), חמת — חמתה, רקת — טיבריא, כנרת — גיניסר.<sup>29</sup>

מחלף — חלף, מאילין — איילין, בצעננים — אגניא דקדש, ואדמי — דמין, הנקב — ציידתה, ויבנאל — כפר ימה, עד לקום — לוקים, וקטת — קטונית, ונהלל — מהלול, ושמרון — סימונייה, ויראלה — חירייה, בית לחם — בית לחם צרייה.<sup>30</sup>

רשימה זו איננה דרושה לסוגיה כדי להוכיח טיעון כלשהו, שכן ההוכחה היא מהפסוק בלבד. הרשימה צוטטה משום שהפסוק הזכיר לעורך או לומדים מקור אחר ידוע שהיה חשוב עבורם באופן כללי. מכאן שאפשר כי בידי האמוראים היתה ברייתא ובה רשימת זיהויים של אתרים מן המקרא או של אתרים מספר יהושע או אולי זיהויים של נחלות השבטים.

אוסביוס עשוי היה להשתמש ב'אונומסטיקון' ברשימות אלו ובדומות להן ובמיוחד ברשימות העוסקות בתיאור נחלות השבטים, שכן נחלות השבטים ותיאורם תפסו מקום חשוב בחיבור זה; בהקדמתו אומר אוסביוס שאף שרטט מפה של נחלות השבטים. האפשרות שב'אונומסטיקון' שוקעו מסורות ומקורות יהודיים מחייבת דיון מפורט; יש לכך רמזים נוספים, ולא זו המסגרת לבירור עניין זה במלואו.<sup>31</sup>

כך או כך מתברר שה'אונומסטיקון' משקף מקורות שונים והתיאורים בו אינם אחידים. עם זאת אין סיבה להטיל ספק במידע אודות היישובים הגנוז בחיבור. ה'אונומסטיקון' נערך כראשית המאה הרביעית. בתקופה זו עדיין לא התפשט היישוב הנוצרי במגזר הכפרי, ובמאות הרביעית והחמישית הפכו יישובים נוספים לנוצריים. מכל מקום, שני היישובים הנוצריים הנזכרים ב'אונומסטיקון' היו אכן נוצריים ונתגלו בהם כנסיות. כנסיות אלו נבנו מן הסתם אחרי ימיו של אוסביוס.<sup>32</sup> גם רשימת הכפרים היהודיים אמינה ביותר. מתוך אחד עשר היישובים היהודיים נתגלו שרידים יהודיים מובהקים כשבעה יישובים: בעניה, באשתמוע, כרימון (חרמה), בנערן ובעין-גדי נתגלו בתי-כנסת, ובתלה נמצאו כתובות יהודיות.<sup>33</sup> גם בנוה נתגלו שרידים יהודיים אף שקשה להניח כי כל הפוליס

29 ירושלמי, מגילה א א (ע ע"א).  
30 שם, שם.  
31 ראה לעיל, הערה 6.  
32 ז' משל, ס' בן יוסף וא' דרור, חבל יתיר סקר נוסף ואתרים, תל-אביב 1987, עמ' 50-53, 64-66.  
33 ראה: ע' קלוני, 'בית הקברות של חורבת תלה', ארץ-ישראל, יז (תשמ"ד), עמ' 325-332. על היישוב היהודי בנערן ידוע גם ממקורות נוספים, ראה: "שוורץ, היישוב היהודי ביהודה, ירושלים תשמ"ו, עמ' 202-203.



חורבת רימון – שבר  
אפריז המעוטר בשריגי  
גפן ואשכולות ענבים

היתה יהודית;<sup>34</sup> כן ידועים חכמים מעיר זו. על עקרון ודבורה אין בידינו נתונים מקבילים, וביוטה התגלו שרידים יהודיים ונוצריים ונראה שמדובר ביישוב מעורב או ביישוב יהודי שהתנצר,<sup>35</sup> ובכרמל נתגלו כאמור רק כנסיות.<sup>36</sup> ברשימה זו נוה יוצאת דופן: היא היתה פוליס ומסתבר שהקהילה היהודית בה היתה גדולה, אך עדיין אין בכך כדי להגדירה כ'עיר של יהודים'. חבל שאין ב'אונומסטיקון' תיאור של ערים נוספות כגון טבריה או ציפורי אשר בהן פעלו קהילות יהודיות מפוארות.

כרמל יוצאת דופן אפוא בכך שהיא היישוב היחיד המתואר ב'אונומסטיקון' כיהודי אך נתגלו בו רק כנסיות. נתון זה עשוי להוות תמיכה מסוימת לתיאוריה שהציע נגב ואשר לפיה חורבת סוסיה היא כרמל. ברם לדעתנו צודק שוורץ בטענותיו ואין כל מקום לזיהוי חורבת סוסיה עם כרמל. כפי שהראינו הכפילות ב'אונומסטיקון' שעליה מסתמך נגב איננה מהווה כל ראיה שכן היא נובעת רק מטיב מקורותיו ועריכתו של חיבור זה.

<sup>34</sup> נוה, על פסיפס ואבן, תל-אביב תשל"ח, עמ' 64-65.

<sup>35</sup> למנורות שנתגלו בכפר הערבי יטה ראה: צ' אילן וד' עמית, 'יאטה', ח"א, צ (תשמ"ח), עמ' 59; שם, ד' עמית, 'יטא – סקר', צה (תש"ן), עמ' 69-70; לכנסייה או בית-כנסת ראה: שם, א' דינור, 'יטא', פט (תשמ"ז), עמ' 51. J. Marta, 'Inscription', ראה כנסייה, כתובת נוצרית על משקוף של כנסייה, ראה *RB*, 4 (1895), pp. 66-68; B. Lifshiz, 'Notes d'épigraphie grecque', *ibid.*, 77 (1970), p. 77

<sup>36</sup> נגב (לעיל, הערה 1); זמן וטיבן אינו ברור.



לעומת כל זאת לגבי יריחו שבה היה יישוב יהודי<sup>37</sup> ומעון שבה נתגלה בית-כנסת מימיו של אוסביוס<sup>38</sup> לא נאמר ב'אונומסטיקון' שהיו יישובים יהודיים. הווה אומר שלא תמיד הקפיד המחבר על הכללתו של המרכיב האתני בתיאור; אולי נובע הדבר מתלותו במקורות השונים שבהם השתמש או מכך שהיישובים הללו היו מעורבים. מאוחר יותר, במאה השישית, אכן היתה יריחו יישוב מעורב: ידועים לנו מנזר אליאס ואכסניה ששכנו בעיר,<sup>39</sup> וקיריליוס מספר כי אבתימיוס מינה את אליאס שהיה יליד יריחו לראש הקהילה הנוצרית,<sup>40</sup> והעיר היתה מרכז למנזרי הסביבה וברור אפוא שהיה בה יישוב נוצרי איתן.<sup>41</sup>

### הדרום ב'אונומסטיקון'

אוסביוס מונה חמישה-עשר יישובים ב'דרומא', חלקם בצורה סתמית ללא תיאור אתני. באחד מהם נתגלה כאמור בית-כנסת (מעון), ובשלושה מהם — ענב,<sup>42</sup> דומה,<sup>43</sup> וזיף<sup>44</sup> — היו במאות החמישית והשישית נוצרים. זיף מתוארת ב'אונומסטיקון' כ'כפר' רגיל, כלומר לא נאמר דבר על תושביה. מוקדם יותר היה בה יישוב יהודי, כפי שניתן ללמוד מכתובת קבר יהודית שנתגלתה במקום.<sup>45</sup> זמנה של כתובת זו אינו ברור. במאה החמישית מספר קיריליוס איש סקיתופוליס על ראש הכפר אריסטובוליה הסמוכה שהיה נוכרי ועל תושבי כפר זיף עצמו שהיו מניכאים ו'כמובן' התנצרו.<sup>46</sup> כל אלו היו כפרים נוצריים או לפחות חלק מתושביהם היו נוצרים. ב'דרומא' נתגלו עוד שרידים נוצריים רבים, אך אלו אינם שייכים לענייננו שכן מדובר ביישובים שאינם נזכרים ב'אונומסטיקון'. בחמישה-עשר הערכים הללו, כמו בעשרות ערכים אחרים המהווים רוב מכריע ב'אונומסטיקון', נמנע המחבר מלהתייחס לשאלת מוצאם האתני של התושבים, זאת כנראה בגלל טיב מקורותיו. ארבעה-עשר האתרים שלגביהם צוינו פרטים אתניים, ואשר בהם עסקנו לעיל, הם הם המיוחדים, והעורך לא טרח לאחד את החיבור. על כן איננו יודעים אם בכל היישובים הללו היו יהודים או נוכרים ואי-אפשר ללמוד דבר מהעדר המידע ב'אונומסטיקון'.

הממצא הארכאולוגי משקף את המצב באזור מהמאה הרביעית ועד המאה השביעית. לעומת זאת ה'אונומסטיקון' נערך בראשית המאה הרביעית ומשקף תקופה זאת. הדמיון הרב בין העולה מה'אונומסטיקון' ומן המשתמע מהמכלול הארכאולוגי מעיד גם על אמינותו של אוסביוס וגם על כך שתמונת המצב האתנו-דמוגרפי באזור השתנתה רק מעט מאז ימיו ועד הכיבוש הערבי.

- 37 שוורץ (לעיל, הערה 33), עמ' 201-202.  
 38 ראה לאחרונה: ד' עמית וצ' אילן, 'בית הכנסת במעון שביהודה', קדמוניות, כג (תשנ"א), עמ' 115-125.  
 39 E. Schwartz (ed.), 'Kyrillos von Skythopolis', *Texte und Untersuchungen*, 49.2, Leipzig 1939; 'Vita Euthymi' chap. 32, p. 51; 'Vita Sabae', chap. 25, p. 109; chap. 26, p. 109; chap. 46, p. 136; chap 47, p. 137.  
 40 שם, חיי אבתימיוס, פרק 39, עמ' 58.  
 41 שוורץ (לעיל, הערה 33), עמ' 201. השרידים הנוצריים בעיר ובסביבתה רבים, ראה למשל: F.M. Abel, 'Jericho en mosaïque' *RB* 20 (1911), pp. 286-289.  
 42 מ' כוכבי (עורך), יהודה שומרון וגולן: סקר ארכיאולוגי בשנת תשכ"ח, ירושלים תשל"ב, עמ' 78, מס' 234.  
 43 שוורץ (לעיל, הערה 33), עמ' 107, הערה 105.  
 44 קלוסטרמן, עמ' 92; מלמד, מס' 462; והשווה: קלוסטרמן, עמ' 92; מלמד, מס' 464.  
 45 L. Y. Rahmani, 'A Bilingual Ossuary Inscription from Khirbet Zif', *IEJ*, 22 (1972), pp. 113-116.  
 46 שוורץ (לעיל, הערה 33), עמ' 105 ובעיקר הערה 92.  
 47 קיריליוס סקיתופוליטנוס (לעיל, הערה 39), חיי אבתימיוס, פרק 12 (שם, עמ' 22).

## לוח 2: היישוב בדרום יהודה לפי ה'אונומסטיקון' והממצא ההיסטורי המקביל

היישוב	ה'אונומסטיקון'	עדויות היסטוריות ארכאולוגי	ממצא	שינוי
אשתמוע	יהודי	יהודי	יהודי	אין
רמון	יהודי		יהודי	אין
תלה	יהודי		יהודי	אין
ענים תחתונה	יהודי		יהודי	אין
עין-גדי	יהודי		יהודי	אין
יוטה	יהודי		יהודי ונוצרי	חלקי
מעון	—		יהודי	?
יריחו	—	נוצרי	יהודי ונוצרי	?
כרמל	יהודי		נוצרי	מהפך
זיף	—	נוצרי	יהודי	?
סוסיה	לא נזכר		יהודי	—

מסקירה זו עולות מספר מסקנות:

- העדויות ב'אונומסטיקון' שכפרים מסוימים הם יהודיים הן אמינות.
- היישוב היהודי שמר בדרך כלל על יציבותו, וכפרים שהיו יהודיים במאה הרביעית המשיכו להיות יהודיים, לפחות בחלקם, גם מאוחר יותר, במאות החמישית-השמינית. קביעה זו נכונה כאמור לאזור יהודה ובעיקר לדרום יהודה.
- לא כל היישובים שהיו יהודיים במאה הרביעית ונזכרו ב'אונומסטיקון' תוארו בו כיהודיים.
- ב'אונומסטיקון' שולבו מקורות מידע שונים והעריכה לא היתה אחידה. מקובלת ושכיחה התופעה של אתרים שהוקדשו להם מספר ערכים; לא הצלחנו לעמוד על טיבם של המקורות לאזורים הכפולים ועל שיטת העריכה, אך ברור שאין להסיק מכך מסקנות גאוגרפיות-היסטוריות.

### סוסיה וכרמל

כאמור הציע נגב כי שני האזורים של כרמל ב'אונומסטיקון' מתייחסים לשני יישובים שונים. לבד מאופיו הספרותי של ה'אונומסטיקון' קיימים מספר רמזים נוספים המערערים את הצעתו של נגב. השם 'סוסיה' מופיע אולי כבר במקורות קדומים להיאחזות הצבא הרומי. במקום אחר הוצע שיעקב ויוחנן בני סוסא היו מסוסיה.<sup>47</sup> שני אישים אלו נמנו עם ארבעת מנהיגי האדומים במרד החורבן, ואחד מהם, יעקב, ערק למחנהו של שמעון בר גיורא.<sup>48</sup> לכאורה הצעה זו קשה משום שביישוב לא נמצאו שרידים ארכיטקטוניים מהמאה הראשונה. ברם בחפירות ובסקרים בחורבת סוסיה נמצאו מטבעות מהמאה הראשונה<sup>49</sup> ועל כן ההצעה אפשרית ואף סבירה. זאת ועוד, השם

47 ד' ספראי, 'חורבת סוסיה', ציון, לו (תשל"ב), עמ' 231-236.

48 יוסף בן מתתיהו, ד, 235; ה, 348 ועוד.

49 הממצא טרם פורסם.

ה'אונומסטיקון' והיישוב בדרום חברון

'סוסיסה' מופיע בכתובת יוונית מבית-שערים. בנימין מזר קיבל את דעתו של מיכאל אבי-יונה וחשב שזו שושן, ברם סביר עוד יותר שהכוונה לסוסיסה שבדרום יהודה.<sup>50</sup> אשר לכרמל, זו היתה כידוע מיפקדתו של גדוד חיל המצב הרומי. גדוד זה החזיק בקו מצדיות לאורך ספר המדבר; את שרידיו סקרו יזהר הירשפלד ועמוס קלונור.<sup>51</sup> אחת המצדיות המרכזיות שכנה בקירבת חורבת סוסיסה, באתר המכונה רג'ם אל-חמיירי (נ"צ 16060893). אם אכן רצו תושבי כרמל להתרחק מיחידות הצבא, הרי שנכשלו בכך משום שבחרו מקום סמוך למוצב פיקודי אחר. כרמל זאת זכתה לתיאור גם בספרו של אב הכנסייה אפיפניוס על המידות ועל המשקלות.<sup>52</sup> אפיפניוס מכנה את האתר כפר 'קריתא', ומספר שמשם בא נבל ומוסיף: '... מן סימיון עשירנא דחברון לות מדנחא איכא דאף חסנא יתיב דרהומיא' (... מהמיל העשירי של חברון מזרחה יש שם גם מבצר [חסנא] של הרומאים). מסתבר שאפיפניוס תרגם את אחד הערכים מה'אונומסטיקון' המוקדשים לכרמל,<sup>53</sup> אך הוא איננו מזכיר את היישוב היהודי למרות תלותו בחיבור זה. ייתכן שדברי אפיפניוס מעידים שהיישוב היהודי במקום כבר פסק מלהתקיים. ייתכן גם שהעדר אזכור ליישוב היהודי נובע מתלות מוחלטת מאותו ערך שב'אונומסטיקון' בו לא נזכר היישוב היהודי. בחלק זה של חיבורו נשען אפיפניוס רבות על ה'אונומסטיקון', אם כי אין הוא תלוי בו לחלוטין. בערכים אחרים נעשה שימוש מבוקר ב'אונומסטיקון' תוך התאמות ושינויים למידע שהיה בידי המחבר שהיה יליד אזור בית גוברין, על כן קשה להכריע בין האפשרויות השונות.



מגן ברכות יצורים

- 50 ב' מזר, 'עונת החפירות השמינית בבית שערים', ידיעות, כו (תשי"ז), עמ' 262. הכתובת טרם פורסמה כמלואה.
- 51 'הירשפלד, 'שרשרת מצודות ביזאנטיות לאורך דרך הספר המזרחית של הר חברון', קדמוניות, יב (תש"ס), עמ' 78-84; ע' קלונור וי' הירשפלד, 'חרבת אל קצר — מצודה ובית בד מן התקופה הביזאנטית במדבר יהודה', ארץ-ישראל, יט (תשמ"ז), עמ' 132-141. לאחרונה נחפר האתר ולדעת חופרו י' ברוך הוא מהמאה הראשונה.
- 52 הנוסח המלא השתמר בסוריית ופורסם על-ידי J.A. Dean (ed.), *Epiphanius Treatise on Weights and Measures*, Chicago 1935, p. 75d
- 53 קלוטרמן, עמ' 118; מלמד, מס' 611.