

בית-שאן בספרות הנוסעים של המאה הי"ט

נתן שור

א

בספרות הנוסעים לארץ-ישראל מתועד שינוי דרמטי שחל במעמדה של בית-שאן במאה הי"ט – מכפר עלוב בראשית המאה ועד לעיירה מטופחת ונאה בסופה, המשמשת מרכז שלטוני לאיזור כולו.

במאות הי"ז והי"ח, בשנות חולשתו של השלטון העות'מאני המרכזי, שלטו בעמק בית-שאן, כמו גם בחבלי הגולן, עבר-הירדן והנגב, שבטים בדרוים. וכדומה לחבלי ארץ אלה גם עמק בית-שאן מהווה עד לשלהי המאה הי"ט חלק מן הספר הארצישראלי.

בסוף המאה הי"ח עמד האזור כולו תחת לחצם של שבטים שנעו צפונה ומערבה, מאחר שנעקרו ממקומות המרעה הקודמים שלהם, בעקבות הגל הראשון של ההתפשטות הווהאבית. שבטים אלה השתייכו ברובם לקבוצה הגדולה של שבטי הענזה, ולחצו על שבטים קטנים יותר, שהעמיקו לחדור, בין היתר, לאזור העמקים הכולל את עמק בית-שאן.¹

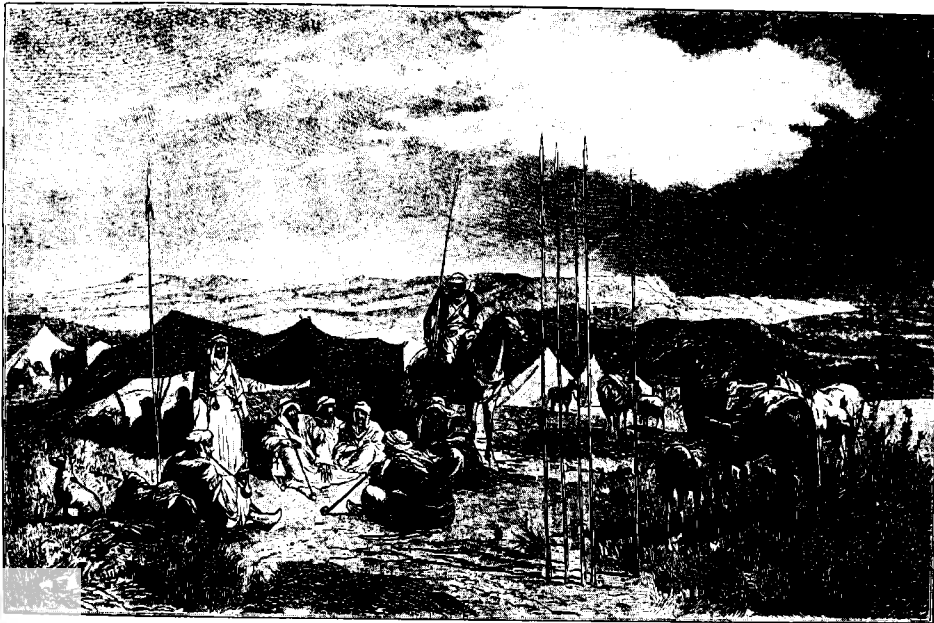
ייתכן שבבית-שאן עצמה לא נותרו כלל תושבים בשלהי המאה הי"ח, אם להאמין לעדותו של הגאוגרף ההולנדי וילהם אלברט בכיאן משנת 1773. הוא לא ביקר אמנם בארץ-ישראל, אך טען שבית-שאן היתה הרוסה לגמרי בזמנו.²

במאות הי"ז והי"ח ביקר בבית-שאן רק נוסע מערבי אחד שממנו הגיע לידינו תיאור של המקום. היה זה הישועי מיכאל נאו שהגיע לבית-שאן בשנת 1674. אך במאה הי"ט רבו הנוסעים שפקדו את בית-שאן. בשנת 1805 ביקר בה החוקר הגרמני אולריך יספר ז'צן. הוא מתאר בהרחבה את מיקומה הגאוגרפי ואת שרידיה ההיסטוריים. לדבריו, בקעת בית-שאן אינה מעובדת כלל, וגדלים בה רק קוצים, בצלים וקני-סוף. אך על גדות נחל אל-קאסי פעלה טחנת-קמח, ואפילו מגנין הרחוקה הביאו אליה חיטה לטחינה.

הוא מספר על האירוח שהוענק לו ועל פרנסתם של התושבים:

בבית-שאן ביקרנו בחדר ההארכה של השיח', שמעניקים לו את תואר הכבוד מַתְסַלֵם [מושל], כמו שלביתו קוראים ארמון, על-אף שאין זה אלא בית סתם. חדר ההארכה היה גם ופשוט...³

1 N. Lewis, *Nomads and Settlers in Syria and Jordan 1800-1980*, London 1987, p. 8
 2 W.A. Bachiene, *Historische und geographische Beschreibung von Palaestina*, Cleve 1773, II, 3, pp. 455, 456



מאהל בדווים בעמק בית
שאן (ציור של פרנץ פון
פאוזינגר, 1881)

בית-שאן הנוכחית היא אחד הכפרים העלובים ביותר שראיתי מעודי. היא מורכבת מכ-
20 בבתות, הבנויות בחלקן מקנה-סוף, המודבק בכופץ. התושבים הם מצרים וכן איכרים
ערביים ובדווים ...

הנסיגות החקלאיים של התושבים הם חסרי משמעות ממשית. אך הם מגדלים עדר קטן
של בקר וג'מוסים. הכנסה ניכרת מגיעה לכיסם על-ידי גידול צמח האינדיגו, הנקרא
בפיהם אל-וסמה. זורעים אותו בחודש מאי במקומות עשירים במים ממזרח וממערב
לבית-שאן, והיכול מוכן כעבור חודשיים או שלושה חודשים. 30 עד 40 ימים לאחר
הקציר אוספים את העלים שצמחו בינתיים מן השורשים, ומשתמשים בהם להכנת
האינדיגו, שלו הם קוראים ניל. קודם מייבשים את העלים בשמש, ולאחר מכן הם עוברים
תהליך של דיש. לאחר מכן מרחיחים בסירים מים בגומה קטנה ובה מים מן הנהר,
ושופכים אותם על העלים שהוכנו אף הם בכלים שטוחים המחופרים לתוך האדמה.
בצורה זו מפיקים שני סוגי ניל, את הנקי ואת הבלתי נקי; לזה האחרון צורת חרודית,
ומוכרים אותו לפי המשקל ... זרעי האינדיגו מיוצאים לעתים קרובות למצרים העלית,
ששם למדו לדעת כי צמח האינדיגו מתפתח טוב יותר מזרעים שיובאו מן הנכר ... בעבר
היו מגדלים כאן גם אורז, אך עכשיו לא יותר.³

בשנים מאוחרות יותר התבסס עושרה של משפחת עבו הצפתית על המסחר בניל. החוקר
השווייצרי יעקב לודוויג בורקהרדט מתאר באחד מספריו⁴ את התפשטות שכטי הענוזה צפונה

U.J. Seetzen, *Reisen durch Syrien, Palaestina...*, ed. F. Kruse, II, Berlin 1855, pp. 160-164 3

J.L. Burckhardt, *Notes on the Beduins and Wahabys*, II, London 1831, pp. 5-6 4

מידע: בית-שאן בספרות הנוסעים

בחורן ובספר הסורי, התפשטות שנמשכה גם בראשית המאה הי"ט, בלחץ הוויאהבים. בספר המסע שלו לסוריה ולארץ-ישראל הוא מספר בשנת 1812:

בית-שאן נמצאת במדרון... המים הגיעו לעיר העתיקה באמצעות נחל הנקרא עתה מוית ביסאן, שמימו מגיעים בערוצים שונים לעמק... משמאל לנחל מצוי חאן גדול, ושם נחות השיירות בדרכן מירושלים לדמשק.

כפר בית-שאן הנוכחי מונה 70 או 80 בתים; תושביו הם במצב עלוב ביותר, כי הם נתונים לביזתם של בדווי גאון הירדן, ועליהם לשלם להם גם מיסים.⁵

נראה שמצבה של בית-שאן השתפר מאז ימי זצ"ן, שהזכיר רק כרבע ממספר זה של בתים, ואולי חל השיפור בעקבות שלטונו היציב של סולימאן פאשא. גם שלטונו של ג'זאר לפניו, שעה שכינה כפאשא של דמשק, היה יציב וחזק, ולכן אפשר שבית-שאן התבססה מחדש כבר בשלהי המאה הי"ח.

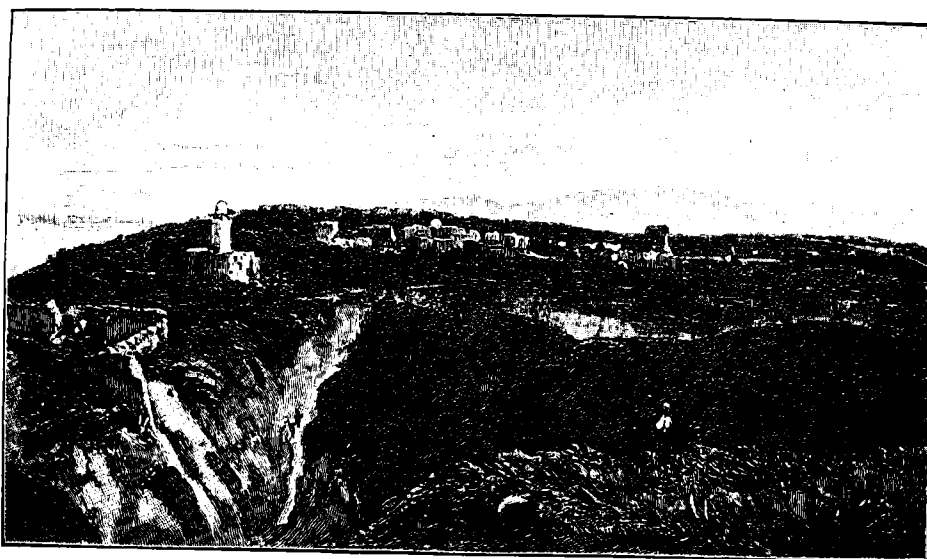
קצין הימיה הבריטי ג'יימס מנגלס מתאר בשנת 1818 בהרחבה את עתיקותיה של בית-שאן, ועומד על ריבויים של מחנות הבדווים באזור זה. תושבי המקום הם, לדבריו, 'חבורה קנאית'.⁶ באותה שנה ביקר בבית-שאן הרופא הבריטי רוברט ריצ'רדסון, והוא מכנה אותה 'כפר עלוב'. הוא וחבריו נפגשו שם עם האמיר הבדווי, וניסו לשכור אותו ואת אנשיו כמשמר למסע לגרש שבעבר-הירדן. משא-ומתן זה נכשל, והאמיר הזהיר את הנוסעים כי בני בית-שאן ינסו בלי ספק לשדוד אותם. אך האנגלים שמרו על עצמם ולא נפגעו.

ברצוני להגיד משהו אודות השיח' הצעיר של בית-שאן. נראה היה שעמד על רמה גבוהה יותר מאנשי הסביבה... אך לרוע מזלו הוא נאלץ לחיות בתוך חבורת נוכלים שאין כמותם אף בפינת עולם זו המלאה נוכלים. לא ראיתי מימי פני אדם כה שפלים כמו אלה של תושבי בית-שאן. אף בסדום ובעמורה לא ניתן היה למצוא כמותם. השיח' היה בן 18 בערך, ולכן היה צעיר מדי משיוכל להשפיע על סביבתו בהתאם לדרגתו. יועצו העיקרי נראה כאיש רע ובעל תחבולות, שמראהו לא שופר כתוצאה מכך שעינו האחת היתה חבושה עקב קטטה. כל החבורה חדרה לאוהלנו לאחר ארוחת הערב, וחבריה החלו לשתות את היין שלנו... המתורגמן שלנו מסר לנו על שיחה שניהלו ביניהם... באם יהיה זה מוצדק או לא להרוג את כולנו ולהשתלט על רכושנו. הוחלט שלא לרצוח אותנו, אך שכדאי יהיה לקחת מאיתנו את חפצינו, אם תינתן להם ההזדמנות לכך.

הכפר בית-שאן נראה מתאים בהחלט לשמש ביתם של נוכלים אלה; זהו אוסף של בקתות עלובות ביותר, ובהן כ-200 תושבים.⁷

מספר זה של תושבים צוטט לאחר מכן בידי יהוסף שוורץ,⁸ אך הוא לא ביקר בבית-שאן. לעומת זאת, הגיעו למקום בשנים 1827 ו-1830 האיטלקי ג'ובני פיילוני והאנגלי ג'ורג' רובינסון. אולם תיאוריהם אינם מוסיפים רבות למה שנמסר בידי קודמיהם.

Idem, *Travels in Syria and the Holy Land*, ed. W.M. Leake, London 1823, pp. 301-302 5
Ch.L. Irby & J. Mangles, *Travels in Egypt and Nubia, Syria and Asia Minor*, London 1823, pp. 6
301-303
R. Richardson, *Travels along the Mediterranean*, II, London 1822, pp. 419-422 7
J. Schwarz, *A Descriptive Geography of Palestine*, Philadelphia 1850, p. 148 8



בית-שאן (ציור של הארפר, 1867)

בית-שאן נשארה גם בימי הכיבוש המצרי (1831-1840). מקום מרוחק, שהמעבר בו לא נחשב לבטוח בשל ריבוי הבדווים החונים שם, ולכן כמעט לא הגיעו אליה נוסעים מן המערב, או לפחות לא תיאורה, עד לסוף שנות הארבעים של המאה הי"ט.

יוצא דופן היה הרוזן הצרפתי דה ברטו (Comte Jules de Bertou) שביקר בבית-שאן בסוף אפריל 1839. באותה עת פעל בה השיח' בשיר אל-קטאווה לגיוס אנשי שבט הצוקור לצבא המצרי. אך אנשי השבט התנגדו, וברחובות בית-שאן נערכו במשך יום תמים קטטות בין שני המחנות. ידו של בשיר היתה על העליונה, והוא נהנה מגיבוי השלטון המצרי. הנוסע הצרפתי הכיר את השיח' מקודם, מאחר שהוא שימש לו מוביל בדרך לגרש שבעבר-הירדן. הוא נתקבל אצלו עתה בעין יפה, והתארח במאהלו. רק בעזרתו של השיח' הצליח לעבור דרומה והגיע עד ליריחו, למרות מלחמות הבדווים שבאזור זה. ברטו הוא אחד הראשונים שרשמו תיאור טופוגרפי מפורט של קטע זה של בקעת-הירדן.⁹

גם לאחר שהאזור כולו חזר להיות נתון למרות תורכית, בסוף שנת 1840, המשיכו השבטים הבדווים לשלוט למעשה בסביבות בית-שאן. מעיד על כך קצין הימייה האנגלי מולינה (Molyneux), שעבר בשנת 1847 בירדן בסירה. הוא מוסר שהתקשה להשיג צידה לעצמו ולסוסיו בבית-שאן, מאחר שלא היה שם מלאי מזון, שכן התושבים פחדו שהבדווים ישדדו מלאי כזה.¹⁰ בשנת 1848 עבר בירדן קצין הימייה האמריקני ויליאם פרנסיס לינץ' ואיתו חבורה גדולה. ליד בית-שאן הוזמנו לארוחה על-ידי האמיר הבדווי המקומי, האמיר נאצר, אך אחת מנשות השבט פרצה בקול יללה, כאשר זיהתה את איש הבטחון של לינץ', העקילי אגא, בתור הרוצח של בעלה. לדברי לינץ', העקילי לא הראה כל סימני חרטה, ויתר האירוח עבר בשלום. אך האמריקנים איבדו

C. Ritter, *Die Erdkunde*, XV, Berlin 1850, pp. 438-440 9

Ibid., p. 365 10

תצלום של בית-שאן
(צולם על-ידי חברת
בונמיס, בשנת 1890
בקירוב). ברקע — מגדל
הטראיה (נראה גם בציור
של הארפר)



את תיאבונם כאשר חזו בדרך שחיטת הכבש שהוגש להם. לדברי לינץ, לערביי בית-שאן היו לא רק כבשים אלא גם פרות, והיו אלה הפרות הראשונות שראו הוא ואנשיו מאז שיצאו למסעם בירדן. ערביי בית-שאן השתייכו לשבט הגארינה.¹¹

ב

באזורי הספר של ארץ-ישראל פעלו שבטי הכדוויים. דבר זה חל לא רק על הגולן, עבר-הירדן והנגב, אלא גם על עמק בית-שאן ועמק-יזרעאל, השוכנים ממערב לירדן. בצפון עמק בית-שאן פעל שבט אל-בשאתוה, בצפון-מערבו שבט אל-בותריה, וביתר חלקיו ישבו בני צוקור ובני צחיר (שישבו גם בעמק-חרוד ובעבר-הירדן). כן פשטו לאזור זה שבטי אל-עזאויה מעבר-הירדן.¹² בשנת 1852 ערכו החוקר האמריקני אדוורד רובינסון — שהיה בביקורו השני בארץ — וקצין הימייה ההולנדי נאן דה וולדה ביקור משותף בבית-שאן. שניהם תיארו בהרחבה את עתיקותיה. ון דה וולדה מתאר מצב עגום:

בית-שאן ידועה בחמסנותם ומרדנותם של הכדוויים... כפר בית-שאן הנוכחי נמצא במרחק 400 יארדים מרגלי התל. נכללות בו חורבותיו של מבצר מרובע שמצוי בו מגדל... המוביל שלנו, שמוצאו משם, אמר לי כי התושבים הם בדוויים מצריים... הטבע נוטה עדיין חסד לאזור זה, אך מאחר שאין מעבדים את האדמה, מתנתו אינן מנוצלות. חורשות הדקלים שהיו מפורסמות בימי קדם נעלמו לחלוטין, הגנים ושדות

175

W.F. Lynch, *Narrative of the U.S. Expedition to the River Jordan and the Dead Sea*, London 1849, pp. 208-209

T. Ashkenazi, *Tribus Semi-Nomades de la Palestine du Nord*, Paris 1938, pp. 21-22, 37

האינדיגו אינם קיימים יותר אף הם, והנחלים שנוצלו בעבר, אינם מתועלים עתה, והפכו את האזור כולו לביצה... פה ושם נראות טחנות ישנות, אך גלגליהן אינם עוד בשימוש.¹³

על-פי דבריו נראה שחלה הידרדרות ברורה לעומת המצב בראשית המאה הי"ט. אך הדבר אינו מתיישב עם תיאורים אחרים מאותה תקופה. רובינסון, למשל, מספר כי מספר התושבים היה כ-500, דבר המצביע דווקא על גידול האוכלוסייה.¹⁴

זאת ועוד. באוקטובר 1850 ביקר בבית-שאן הקונסול פין, והוא מסר שהגיע לשם בשיא עונת קציר האינדיגו. הוא הוזהר שלא לישון באוהלו מחשש הבדווים, אך הוא ישן בו בכל זאת, ולא קרה לו דבר. כמובן ראה כי גם תושבי בית-שאן — שהופעתם מעוררת סלידה, כפי שהוא מדגיש במיוחד — ישנו בחוץ על ערמות צמח האינדיגו, ואף הם לא נשדרו.¹⁵

הגרמני פרידריך ליבטרוט מדגיש בשנת 1851 כי למרות כל אזהרות ההדגומן שלו, לא היה צורך להפעיל את שומרי ראשו באזור בית-שאן. הוא אומר עליה כי 'מגדולתה בימי קדם נשארה מעיר זו רק ערמת חורבות... בין שרידיה השחורים גרים התושבים הנוכחיים כמו תנים במדבר... הגברים שכבו בחוץ בצל, והנשים נשארו מוסתרות בפנים'.¹⁶

השיפור במצב הבטחון וגידול האוכלוסייה נבעו מצעדי הממשל התורכי. משטר החנטימאט שאף לשלטון חזק יותר, והצליח להגשים מטרה זו במשך הזמן אף באזורים נידחים כעמק בית-שאן. אמצעי עיקרי להגשמתה שימש כאן העקילי אגא. הוא הצליח לגרש את שבטי עבר-הירדן ולכפות על הבדווים המקומיים מידה מסוימת של סדר ומשמעת. המיסיונר ויליאם מקלווין תומסון, שביקר בבית-שאן, מזכיר בתיאורו את מאהלו של העקילי לרגלי כאוכב אל האונא, בגדת ואדי שראר (נחל תבור של ימינו).¹⁷ ויליאם הפוורת' דיקסון, ממייסדי ה-PEF הבריטי מספר על העקילי אגא:

את מקומו קבע בהרים שמעבר לנצרת מזרחה, בשכילים שבהם עוברים בני שבטי הענזה בדרכם לשטחי המרעה שלהם, ושם למדו לחשוש ממנו. אין עדיין כוח שיוכל למנוע את חדירות הבדווים לחלוטין. הענזה הם רעבים ונועזים, וסוסייהם הם מהירים וחזקים. הם רוכבים בחשכה ומעבירים אז את השעורה [ששדרן]. איכר יכול לערוך את הדיש שלו בלילה, ובכל זאת לא יינצל מידיהם. אך על-אף זאת, באפשרותו של איש נועז לפעול רבות נגדם. אם הם באים בחבורות גדולות, ניתן לאתר אותם, להתנפל עליהם ולפזר אותם; אם הם באים בחבורות קטנות, ניתן לשבות או להרוג אותם. בעבודתו החשובה הזו של גירוש הענזה חזרה למדבריותיהם רכש לו העקילי אגא לראשונה תשומת-לב מצד התורכים. תחת עינו החדה ומשטרו הקשות נלחצו הבדווים חזרה אל מעבר לירדן. העמקים נעשו בטוחים יותר, והוחל שוב בזריעה בעמק-יזרעאל.¹⁸

C.W.M. Van de Velde, *Narrative of a Journey through Syria and Palestine in 1851 and 1852*, II, 13
Edinburgh 1854, pp. 360-363

E. Robinson, *Neuere biblische Forschungen in Palaestina*, Berlin 1857, p. 437 14

J. Finn, *Byeways in Palestine*, London 1868, pp. 97, 102 15

F. Liebetrut, *Reise nach dem Morgenlande*, I, Hamburg 1858, p. 249 16

W.M. Thomson, *The Land and the Book*, London 1863, p. 453 17

W.H. Dixon, *The Holy Land*, Jena 1870, pp. 114-119 18

האיום מצד הברדווים נעלם, והוא אינו מוזכר בסקירות שכתבו חברי משלחות ה-PEF והחוקר הצרפתי ויקטור גֶרֶן שביקרו באזור בשנות השבעים.²³ אך הם מדגישים כי רוב המבנים חרבים, ובכלל זה שני המסגדים, ומציינים את דלותו של המקום. האנגלים מתארים את הכפר העומד בפינה הדרומית-מזרחית של האתר הקדום, ובו מגדל ריבועי קטן מדרום-מזרח למבנים, המשמש כֶּסְרָאיה, או בית-משפט, וכמקום מושבו של הקימקאם. מטבע הדברים מפנים חוקרים אלה את עיקר תשומת-לבם לשרידי העבר ואצל האנגלים מצויה אף המפה הטופוגרפית המפורטת הראשונה של בית-שאן (הקונסול פין הביא כבר קודם מרשם גס של האתר).
 אך בעיות הבטחון לא נעלמו עדיין סופית, כפי שמתברר מדברי לֹרְנֶס אוֹלִיפֶנט בשנת 1879, בעקבות ביקור שערך בג'נין: 'הקימקאם עצמו נעדר, כי יצא בראשם של מאה חיילים לפשיטה נגד שבט בני צח'ר בבית-שאן. ברדווים אלה חזרו ארצה מאז פשיטתו של הקימקאם לעג'לון, הטילו מיסים על הפלאחים ובזזו את יבולם... נמסר לנו שלקח שנים-עשר שבועים, ללא התנגדות'.²⁴
 בשנות השבעים התכונן הממשל התורכי להוציא את קרקעות בית-שאן למכירה פומבית, בגלל חובות חקלאיה לממשלה ממיסי יבול וממיסי קרקעות. אך לפני שהספיקו להוציא זאת לפועל, חל מפנה חשוב.

ג

עם עלייתו של הסולטן עבדול חמיד השני (1876-1909) חל שינוי רב במדיניות התורכית. ההשתלטות על אזורי הספר הפכה נחרצת יותר, התורכים הפעילו עתה גם כוחות צבאיים משלהם (ולא רק תקיפים מקומיים מסוגו של העקילי אגא), וכך הכניעו בעשור האחרון של המאה הי"ט את ברדווים עבר-הירדן, והושיבו חילות-מצב תורכיים באל-סלט, ברבת-עמון ובקרק. כידוע, בשנת 1900 הם יסדו מחדש את באר-שבע כמרכז שלטוני לנגב. ידוע פחות כי התפתחות דומה חלה גם בבית-שאן. חל עתה מפנה דרמטי בתולדותיה, והיא נוסדה כאילו מחדש בתור מרכז שלטוני לאזור כולו.

בשנת 1882 נתקבלה הוראה מקושטא לרשום את קרקעות עמק בית-שאן בספרי האחוזה כקניינו הפרטי של הסולטאן עבדול חמיד. גם אותן אדמות שנרכשו קודם לכן על-שם ערביי בית-שאן נרכשו עתה בדרכים שונות על-ידי מנהלי הג'פתליק בשם הסולטאן. כלל קניינו באזור הגיע לבסוף ל-156,000 דונם.²⁵ על רקע זה יש להבין מעתה את עניינו המיוחד של השלטון המרכזי בגורל האזור והעיר.

המהפך במעמדה של בית-שאן בא לידי ביטוי לראשונה בדברי הנוסע ל'וֹלְנֶטִין, המוסר בשנת 1892 כי הממשל החל בהקמתם של משרדים ציבוריים נאים במקום.²⁶

C.R. Conder & H.H. Kitchener, *The Survey of Western Palestine: Memoirs*, II, London 1882, pp. 23

83, 105; V. Guérin, *Description de la Palestine: Samarie*, I, Paris 1874, p. 285

L. Oliphant, *The Land of Gilead*, London 1880, pp. 327-328

24 מ' דוכן, דיני קרקעות בארץ ישראל, ירושלים תרפ"ה, עמ' 144; ויץ, בית שאן ובנותיה, תל-אביב תרצ"ד, עמ' 52.

L. Valentine, *Palestine Past and Present*, London [n.d.], p. 142 26

התורכים החליטו להעביר דרך בית-שאן את קו מסילת-הרכבת המחבר את חיפה עם מסילת חג'אז, וזאת, בין היתר, כדי לאפשר שיווק נוח של יכול אחוזות הסולטאן. גוטליב שומְכר, מתושבי חיפה הגרמניים, מדווח בשנת 1895:

פועלי הרכבת האיטלקיים ערכו חפירות נסיוניות בדצמבר [1894]... בסמוך לחורבות הגשר הישן, גייסר אל-מקטועה, ממול לתל אל-חוסן, סמוך לבית-שאן, הקים המודיר של האחוזות הקיסריות גשר נאה מאבן... לגשר שתי קשתות של 16 רגל וחצי כל אחת, וכך נשאר מקום מספיק למימי נחל הג'לוד [חרוד]. מאז שהעיר בית-שאן נקבעה לבירת אחוזות הסולטן בבקעת-הירדן, היא גדלה והולכת; נבנו כבישים מרוצפים, שוק, קסקרטיין, בתי ממשל וחאן גדול, וכן נמסר כי הוד מלכותו הורה כבר על הקמתם של 20 מחסנים לאחסון תבואה, ואכסניה עבור נוסעים מקומיים. בגינות הגדולות שליד מגורי המודיר ניטעו מאות עצי צפצפה וכן תפוזים ועצים סוריים נדירים אחרים. התנאים הסניטריים של בית-שאן לא השתפרו בהרבה, אך שתילתם הנרחבת של עצי האקליפטוס תביא ללא ספק לנסיגת הקדחת השלטת כאן עד כה.²⁷

הכומר רובינסון לים מספר בשנת 1904 כי רבים הגולים הפוליטיים היושבים בבית-שאן. השגחת המשטרה בעיר היתה חמורה, והוא וחברו גורשו ממנה כאשר ניסו לערוך בה צילומים.²⁸ נוסעות אנגליות אחדות ביקרו בבית-שאן בשנים הראשונות של המאה העשרים. א"ס אינצ'בולד מנמאת לעיר עתיד גדול.²⁹ א' גודריך-פריאר מפרטת יותר:

מבאותיה של בית-שאן מפתיעים; ואמנם מראה הסביבה הזו כולה הוא יחיד במינו בארץ-ישראל, וזאת הודות לטעם הטוב ולפעלתנותו של המודיר, הנשאר על משמרתו, כך מתלחשים, מסיבות פוליטיות. היה לו השכל הישר להפוך את גלותו לאטרקטיביות ככל האפשר. העיר שוכנת בעמק ירוק... כביש מצוין מוביל לעיר, ולצידו עצים שנשתלו היטב, אך הבחנו שפגעו בהם בכוונה, דבר שהרגיז בוודאי את המודיר. את הרחוב הראשי ניתן לכנות שדרה. הוא רחב, ונשתלו לצידו בעיקר עצי שיטה ואיזדרכת. הבתים הם מאבן ורובם הם בעלי שתי קומות. לחאן נכנסים דרך שער שבצידו עמודים עם כותרות קורינתיות מפוארות. בשלושה מצדדיו ישנם אורות ומבנים שונים וברביעי מצויה האכסניה עצמה, שקומתה העליונה שמורה לאורחים בעלי אמצעים... בית-שאן הינה כעת כולה מוסלמית, אך ישנם בה נוצרים בודדים, ברובם יוונים, שמרכזם הדתי הוא בטבריה, ולהם זכויות שוות לשכניהם... שום דבר לא הפתיע אותנו אולי כל-כך כמו המידע שאחד מבתי האבן הנאים בעיר שייך לשיח' ברווי — לשיח' השיח'ים.³⁰ תיאור זה איננו משקף אולי את כל האמת; לא רק החוש האסתטי של המודיר המקומי השפיע, יותר ממנו נודעה חשיבות למשאבים שהושקעו כאן מצד האדמיניסטרציה הסולטאנית.

אליזבת ד'אוישי בָּקהאוז תיארה בשנת 1905 את הכניסה היפה למקום, את עצי השיטה ואת החנויות הנקיות בניו האבן שמשני צדי הדרך ואת המבנה היחיד בן שתי הקומות שבו

G. Schumacher, 'Reports from Galilee', *PEFQSt* (1895), p. 114 27

G.R. Lees, *Life and Adventure beyond the Jordan*, London [n.d.], pp. 128-129 28

A.C. Inchbold, *Under the Syrian Sun*, II, London 1906, p. 320 29

A. Goodrich-Freer, *In a Syrian Saddle*, London 1906, pp. 310-319 30

התאכסנה. היא מציינת כי 'בית-שאן היא מרכז המסחר הענף עם הבדווים. כל הנשים שראיתי, פרט לאחת, היו בדויות... המושל יצא בלבוש אירופאי ודיבר עימי בצרפתית. הוא לא שלט בה ושיחתנו היתה מקוטעת'.³¹

לא כל הנוסעים מצאו מקום מגורים יפה כזה של הגברת בקהאוז, אך לדברי רופא המיסיון, א' מסטרמן, משנת 1907, גם המגורים בחאן המקומי היו נוחים ונקיים.³² לסיכום, ספרות הנוסעים מתעדת אפוא את השינוי הרב שעבר על בית-שאן במשך המאה הי"ט ובראשית המאה העשרים. בעוד בשלהי המאה הי"ח היתה עזובה כמעט לגמרי, הרי במאה הי"ט הפכה שוב להיות כפר שהלך וגדל, אם-כי נחשב עני ועלוב מאוד. אבל בשנים 1890-1910 חלה בה תמורה מרחיקת לכת אף יותר מזו שבבאר-שבע. בית-שאן נבחרה להיות בירת האדמיניסטרציה של האחוזה הסולטאנית הנרחבות שבאזור בקעת-הירדן, ובעקבות זאת השקיעו בה השלטונות משאבים רבים, והיא הפכה לעיירה נאה במיוחד.



31 Letters from Elizabeth d'Ouchy Backhouse to her Sister, II, pp. 328-330. כתב-היד נמצא ברשות המחבר.

32 E.W.G. Masterman, 'Travel-Notes of the Journey from Nablus to Safed via Beisân', *PEFQS*, 32 (1907), p. 100