

התחום הגאוגרפי של מפגש החשמונאים עם היטורים

שמעון דר

מבוא

פרשת גיור היטורים וסיפוח חלק מתחומם למדינת החשמונאים בימיו של יהודה אריסטובולוס הראשון (104-103 לפנה"ס) ממשיכה לעורר את עניינם של ההיסטוריונים בעת החדשה. בפיסקה, שהביא יוספוס פלוויוס משמם של סטרכו וטימאגנס, לא צוין התחום הגאוגרפי שבו התרחשו המאורעות הנדונים. בשל חשיבות המקור, נביאו בשלמותו:

דברים אלה אמר [יהודה אריסטובולוס] ותוך כדי אמירתם מת, לאחר שמלך שנה אחת. הוא שכינה עצמו 'חובב ההלנים', אף עשה טובות רבות למולדתו. הוא נלחם ביטורים וסיפח חלק גדול של ארצם ליהודה והכריח את התושבים, אם רצונם להישאר בארץ, להימול ולחיות לפי חוקי היהודים. איש נוח מטבעו וצנוע מאוד היה, כמו שמעיד עליו גם אסטראבון משמו של טימאגנס, וכך הוא אומר: 'הוא היה איש ישר והביא תועלת רבה ליהודים. שכן הוסיף להם ארץ ורכש חלק מעם היטורים וקשר אותם אליהם בקשר (מצוות) המילה'.¹

בסוף המאה הי"ט פרסם המלומד הגרמני אמיל שירר חיבור מקיף על תולדות עם ישראל וארץ-ישראל בימי בית שני ועד למרד בר-כוכבא. בחיבורו כלל נספח על תולדות היטורים, על שליטיהם ועל ארצם, הנחשב מאז ועד ימינו לאבן-הפינה בחקר תולדותיהם. בעת האחרונה אף זכה ספרו של שירר למהדורה חדשה ומעודכנת.² שירר והעורכים המאוחרים שלו הגדירו בפסקנות את הגליל כתחום הגאוגרפי של התרחשויות הנזכרות אצל יוספוס בפיסקה שהבאנו לעיל.

החוקר האנגלי א' ג'ונס הצביע גם הוא על הגליל כאזור הכיבושים של יוחנן הורקנוס הראשון ושל בנו, יהודה אריסטובולוס הראשון, מגייר היטורים. אולם הוא לא הביא נימוקים של ממש לקביעתו זו.³ בדעה שהגליל היה האזור בו התרחשו כיבושי היטורים וגיורם החזיקו החוקרים עד לימינו אלה.

* המאמר מבוסס על הרצאה שניתנה בכנס מדינת החשמונאים, המרכזים לחקר ארץ-ישראל ויישובה של יד יצחק בן-צבי ואוניברסיטאות חיפה ותל-אביב, תל-אביב, ניסן תשמ"ט (אפריל 1989).

1 קדמוניות, יג 318-319.

2 E. Schürer, *The History of the Jewish People in the Age of Jesus Christ (175 B.C.—A.D. 135)*, Revised and Edited by G. Vermes & F. Millar, I, Edinburgh 1973, pp. 216-218, 561-573

3 A.H.M. Johns, *The Cities of the Eastern Roman Provinces*, Oxford 1971², p. 253, n. 35

קשרי החשמונאים הראשונים עם היטורים

באחרונה הקדיש אריה כשר מחקר מקיף לפרשת גיורם של היטורים, ובמקביל ניתח את הרקע לפעילותם של החשמונאים בקרב שכניה של ארץ-ישראל, הנבטים, היטורים ובני אדום.⁴ כשר הוכיח שהיטורים ושלטיהם, כמוהם כבני חשמונאי הראשונים, לקחו חלק בסכסוכים הפנימיים של ממלכת הסלווקים השוקעת, וניצלו את היריבות של הטוענים הרבים לכתר להשגת יתרונות פוליטיים לעצמם. לדעתו, כבר בשנת 145 לפנה"ס התערבו היטורים בריב הפנימי של הסלווקים, כאשר טריפון, מבכירי המפקדים של אלכסנדר בלס, ביקש את יורש-העצר הינוקא, אנטיוכוס השישי, מידיו של מליכוס (ימאלכו) הערבי היטורי.⁵ ייתכן שמליכוס היה בנו של זבדיאל הערבי, שרצח בשנת 146 לפנה"ס את אלכסנדר בלס, ושלח את ראשו אל המלך המצרי תלמי השישי פילומטור.⁶ מן העובדה שפעילותם של ראשי הערבים התרחשה בבקעת-הלבנון הסיק כשר שהם ממוצא יטורי.

נראה שבאותו זמן כבר היה שיתוף אינטרסים בין יונתן החשמונאי לנסיכי היטורים במאבקם נגד ערי החוף הפניקיות, שהתפשטו גם הן על-חשבון הסלווקים.⁷ בספר חשמונאים א מסופר, כי כששב יונתן ממסעו הצבאי לאזור חמת הצפונית, תקף את הערבים הזבדים, היכה בהם, ומכר את שללם בדמשק.⁸ יוספוס הביא גרסה משלו למאורע זה, ועל-פיה, יונתן יצא נגד הנבטים, היכה בהם, לקח שלל של מקנה ושבוים, ומכר הכל בדמשק.⁹ קשה להבין מדוע נתחלפו לו הזבדים בנבטים. מכל מקום, זירת הפעולה של יונתן לפי יוספוס היא צפונית ואינה מתאימה לתחומי מחייתם של הנבטים, שבאותה עת לא עלו עדיין צפונה. נראה לנו שאזור פעולתו של יונתן היה בבקעת-הלבנון, שם מרובים עד ימינו אלה, היישובים שבשמותיהם משולב השורש 'זבד'.¹⁰ אם אמנם לקח יונתן שלל של בקר וצאן, מתאימה אכן דמשק כשוק קרוב למכור בו את השלל. לדעת כשר, מסעו של יונתן לתחומי הזבדים מלמד על פילוג או על חוסר-אחדות בקרב ערביי בקעת-הלבנון באותה עת.¹¹

אפשר שמסעו של יונתן לתחומי הזבדים ובקעת-הלבנון נרמז עוד במקור אחר. במגילת תענית, בפיסקה ליום י"ז באדר, נאמר: 'בשבעה עשר ביה [באדר. השלמת המהדיר, וכך להלן]. קמו עממיא על פלטת ספריא במדינת כלקיס בבית זבדא והיה פרקן [לבית ישראל].¹² מקובל במחקר שמגילת תענית קדמה לחתימת המשנה. במגילה נרשמו ימי זכרון שנקבעו לציון נצחונות, ובהם

4 א' כשר, אדום ערב וישראל: יהודים ועממי הספר בתקופה ההלניסטית והרומית (332 לפנה"ס-70 לסה"ג), ירושלים 1988, עמ' 18-19, 42-45, 48-77, 78-84, 110-122 [להלן: כשר, אדום]; הנ"ל, כנען, פלשת, יוון וישראל: יהודים והערים ההלניסטיות בתקופת הבית השני, ירושלים 1988, עמ' 94-95, 128-132 [להלן: כשר, כנען].

5 כשר, אדום, עמ' 42-43.

6 חשמונאים א, יא טז.

7 כשר, אדום, עמ' 44.

8 חשמונאים א, יב לא.

9 קדמוניות, יג 179.

10 מפת הלבנון 1: 250,000, מחלקת המדינות 1982; ש' דר, 'הרקע ההיסטורי של ישובי החרמון', ש' אפלבאום ואחרים (עורכים), החרמון ומרגלותיו, תל-אביב 1978, עמ' 143.

11 כשר, אדום, עמ' 45.

12 H. Lichtenstein, 'Die Fastenrolle', *HUCA*, 8-9 (1931-1932), p. 322 (החלק העברי). ספרות נוספת וגישות חוקרים ראה: כשר, אדום, עמ' 45, הערה 54.

נצחונות שנחלו החשמונאים. יהושע אפרון טוען לקשר אפשרי בין מסעותיו של יונתן בתחומי לבנון לבין הנאמר במגילת תענית.¹³

הקשר בין הנאמר בספר חשמונאים א לבין המסופר במגילת תענית אינו נעלה מכל ספק, אך לענייננו חשוב ציון הקשר הגאוגרפי בין כלקיס היטורית ובין הזבדים. לכה של ארץ כלקיס היטורית-הערבית היה בבקעת-הלבנון, והמקור במגילת תענית, המשיח לפי תומו, קושר אפוא בוודאות את תחומי הזבדים לבקעת-הלבנון. סביר, אם כן, להניח שמסעו של יונתן נגד הזבדים אמנם התרחש באותו אזור. אין אנו יודעים היכן שכנו היהודים שיונתן יצא להגנתם ומה הסכנה שנשקפה להם מידי שכניהם, אך יש במגילת תענית יותר מרמז לתפוצה יהודית בתחומי בקעת-הלבנון כבר בתקופה ההלניסטית-החשמונאית.

נראה שכשר צודק בניתוח השתלשלות העניינים המדיניים והצבאיים, שהביאו את יונתן עד לדמשק בשנת 144 לפנה"ס.¹⁴ במסגרת הברית המדינית בין טריפון ליונתן כנגד דמטריוס השני ניסה יונתן לגייס תמיכה וצבא מחבלי הצפון והמזרח.¹⁵ יוספוס ציין במפורש שהכוונה לגיוס עזרה מסוריה ומפניקיה.¹⁶ אנשי דמטריוס השני ניסו לנקוט יוזמה צבאית נגדית, ופתחו במתקפה נגד אנשי הגליל היהודי. המערכה התרחשה ליד תל קדש ובקעת-חצור. יונתן היכה את אויביו מכה ניצחת, והגליל היהודי ניצל.¹⁷

מן העדויות על אירועים אלה עולה בבירור שאוכלוסיית הגליל היתה יהודית באותה עת, וטענתם של ההיסטוריונים מאסכולת שירר, שתחומי המפגש של יהודה אריסטובולוס הראשון עם היטורים היו בגליל הנוכרי, אינה עומדת במבחן המקורות ההיסטוריים הכתובים.

אשר לגיורם של היטורים והאדומים, כשר הוכיח שהגיור לא היה כפוי, אלא גיור מרצון של אוכלוסייה שכנה, שאורח חייה לא היה רחוק מזה של היהודים.¹⁸ לבירור תחום מושבם של היטורים שגירו ולבירור מקום המפגש בין החשמונאים ליטורים, נפנה אל מקורות נוספים ואל עדות ארכאולוגית חדשה.

כלקיס היטורית

מוסכם על חוקרי היטורים, שבקעת-הלבנון (המסיאס) היתה מרכזם. סטרכו העיד במפורש שהבקעה היתה בידיהם, והערים הליופוליס (בעל-בכ) וכלקיס (מג'דל ענג'ר) היו שייכות לתלמי בן מיניאוס, שליט היטורים.¹⁹ גם יוספוס, בספרו על כיבושי פומפיוס, הזכיר את הליופוליס וכלקיס כבירותיהם של היטורים.²⁰ המחקר ההיסטורי והארכאולוגי המודרני, שנערך בבקעה, בהליופוליס ובכלקיס, הוכיח מעל לכל ספק את הנוכחות היטורית באזור.²¹

13 י' אפרון, 'שמעון בן שטח וינאי המלך', מ' דורמן, ש' ספראי ומ' שטרן (עורכים), ספר זכרון לגדליהו אלוך, תל-אביב תש"ל, עמ' 103-104; הנ"ל, חקרי התקופה החשמונאית, תל-אביב תש"ם, עמ' 167-169.

14 כשר, כנען, עמ' 97.

15 חשמונאים א, יא ס.

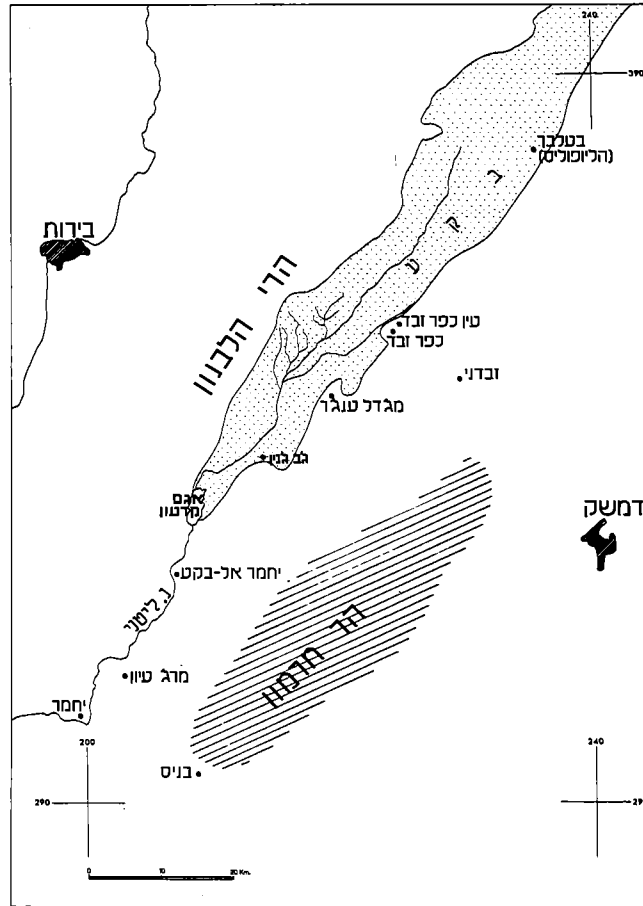
16 קדמוניות, יג 148.

17 חשמונאים א, יא סג-סד, סז-עד; קדמוניות, יג 154-163.

18 W. Schottroff, 'Die Ituräer', *ZDPV*, 98 (1982), pp. 125-152



ממול למעלה: ג'ב גנין
שבבקעת-הלבנון. ממול
למטה: נהר-הליטני ליד
יחמר אל-בקע



מפת בקעת הלבנון

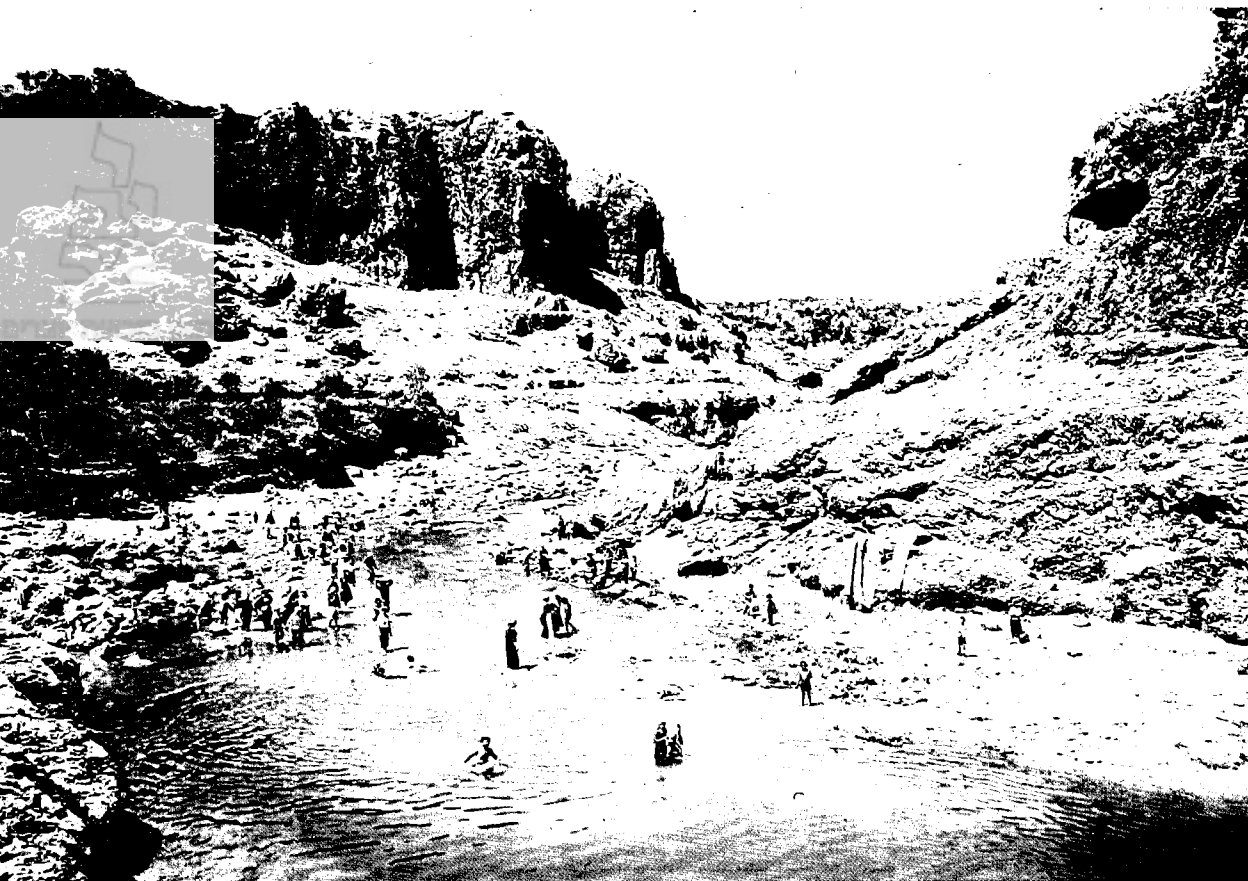
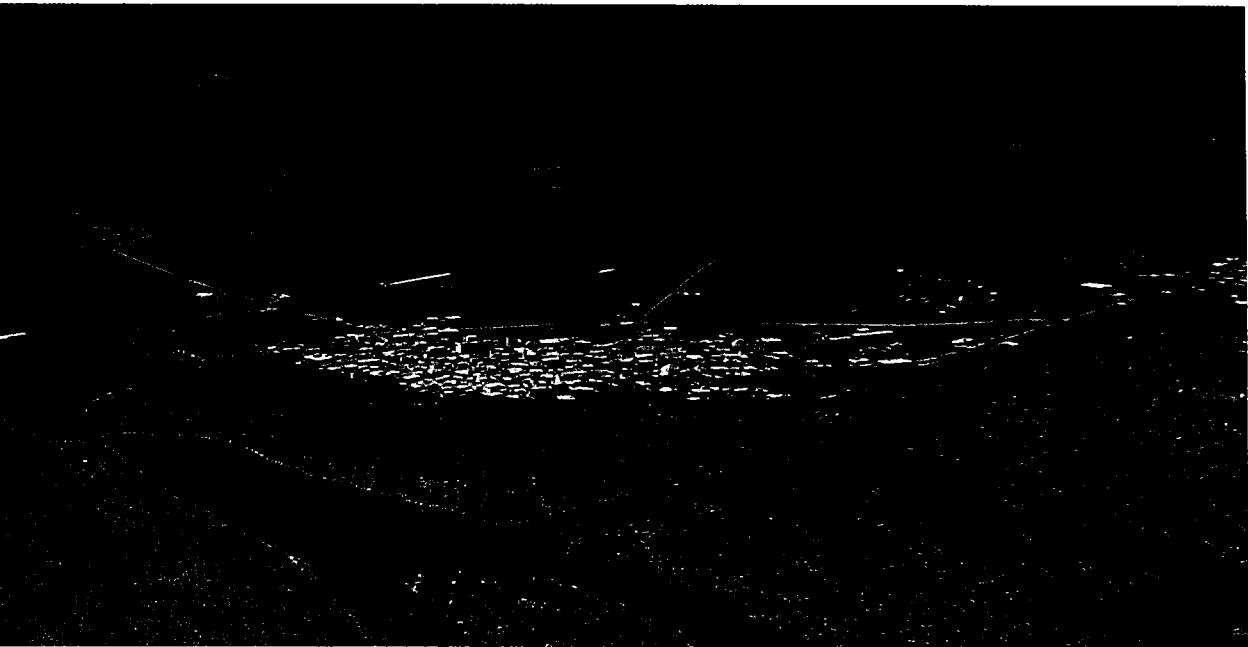
המחקר המודרני רואה בבקעה ובהרים המקיפים אותה יחידה גאוגרפית אחת, עשירה בקרקעות ובשפע מים, שהיתה אזור מובחר במרחב הסוריה-הפניקי. החל בתקופה הפרסית ואילך היתה הבקעה אחוזת מלכות. לאותה תקופה מייחסים את החדירה הערבית-היטורית לבקעה ולהרים שסביבה.²²

הבקעה שימשה כור-היתוך לעמים רבים, צאצאי מתיישבים מטעם המלכויות ששלטו בסוריה ובפניקיה. לצד צאצאי ארמים-סורים נוספו היטורים, הזבדים, המתיישבים ההלניסטים והרומאים, וכל אלה התמזגו לכלל אוכלוסייה מקומית בעלת קווי ייחוד.²³

אפשר לשער שגם יהודים הגיעו לבקעה בתקופה הפרסית או ההלניסטית, והם אלה הנזכרים במגילת תענית, שלמען הצלתם יצאו ראשוני החשמונאים לכלקיס ולבית-זכדי. הייתכן שמתיישבים אלה הובאו על-ידי המלכים מבית סלווקוס כדי שישרתו בכוחותיהם הצבאיים? האם

Ch. Ghadban, 'Observations sur le statut des terres et l'organisation des villages dans la Beqa' 22
hellénistique et romaine', E. Frézouls (ed.), *Sociétés urbaines, sociétés rurales dans l'Asie mineure
et la Syrie Hellénistiques et Romaines*, Strasbourg 1987, pp. 217-238

23 גרבו (שם), עמ' 231.



הצטמצמו מעשי ההתיישבות הנרחבים של אנטיוכוס השלישי רק לתחומי אסיה הקטנה, כעדותו של יוספוס?²⁴ האם מעשהו של דמטריוס הראשון — גיוס יהודים לצבאו והושבתם במצודות הממלכה — איננו מעין המשך תהליך שהחלו בו קודמיו?²⁵ אין להכריע בשאלות אלה, אך ברור שכבר לפני התקופה ההלניסטית היתה בסוריה ובפניקיה פזורה יהודית.²⁶

הערות הארכאולוגיות והאפיגרפיות

מאזור החרמון והבקעה יש עדויות על קהילות יהודים; רובן מהתקופה הרומית, אך נראה ששורשי קהילות אלה קדומים יותר.

בפניאס היתה קהילה יהודית ניכרת, שעליה העידו יוספוס ומקורות תלמודיים.²⁷ בכפר נבי חם, שבהרי מול-הלבנון, נמצאה כתובת הקדשה, במקדש מרקוריוס, ובין שמות המקדישים מופיע גם השם 'טיטוס בן יהודה'. המקדישים האחרים הם אנשים ממוצא יטורי ולטיני.²⁸ אבותיו של טיטוס בן יהודה יכלו להיות מצאצאי קהילה יהודית קדומה, או יטורים מגוריים.²⁹ בבית-שערים נמצאה כתובת של 'ישוע מיחמור', יהודי מהכפר יחמור שבבקעת-הלבנון או מיחמור שעל ברך הליטני.³⁰ לדעת כשר, ייתכן שנקברים נוספים בבית-שערים מוצאם מתחומי היטורים, כגון אלה הנושאים

24 קדמוניות, יג 147-153.

25 חשמונאים א, י לו-לז.

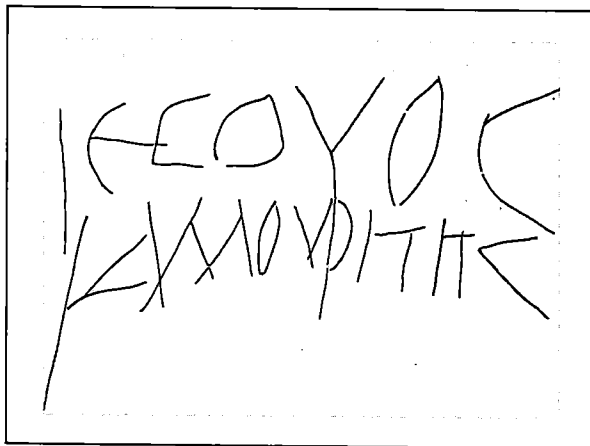
26 ל' רוטגרסון, 'היהודים בסוריה', מ' שטרן (עורך), ההיסטוריה של עם ישראל: הפזורה היהודית בעולם ההלניסטי-רומי, ירושלים תשמ"ג, עמ' 101-113; ר' וילק, 'יהודי סוריה הסלווקית', חיבור לשם קבלת התואר דוקטור לפילוסופיה של אוניברסיטת תל-אביב, תל-אביב תשמ"ז, עמ' 21-46.

27 חיי יוסף (מהדורת Loeb), יג [74-75]; ד' אמיר, בניאס מני קדם ועד ימינו, דן 1968, עמ' 23-40.

28 ש' אפלכאום, 'מבחר כתובות ממקדשי החרמון', ש' דר (עורך), 'ישובי החרמון בעת העתיקה, תל-אביב 1988, עמ' 44. לטינים — חיילים נטרנים ממוצא רומאי שהתיישבו באזור.

29 כשר, אדום, עמ' 83-84.

30 מ' שובה, 'הכתובות היווניות שנמצאו בבית-שערים בעונה החמישית', ידיעות, יח (תשי"ד), עמ' 31-44; נ' אביגד, בית שערים: החפירות הארכאולוגיות בשנים תשי"ג-תשי"ח, ג, ירושלים תשל"ב, עמ' 20.



ציון קבורתו של ישוע מיחמור שבבקעת-הלבנון

ΜΑΡΙΑ ΑΛΕΞΑΝΔΡΟΥ ΓΥΜΝΗ
ΑΠΟΚΑΤΤΟΥΗΣ

ΜΑΡΙΑ ΓΥΜΝΗ ΑΛΕΞΑΝ
ΔΡΟΥ ΑΠΟΚΑΤΤΟΥΗΣ

ציון קבורתה של מרים
אשת אלכסנדר
מקפואה, הר-החרמון,
מאה שנייה לספירה

את השם 'חרת' או 'חרתת' בתעתיק יווני.³¹ על שתי גלוסקמאות מהר-הצופים נמצאו כתובות של נפטרים, שמוצאם מתחומי כלקיס. על אחת הגלוסקמאות מופיע השם 'מרים אשת אלכסנדר מקפואה'.³² במקום אחר הראינו שקפואה זו איננה באיטליה, אלא זוהי מזרעת קפואה שעל החרמון, 'ישוב שנתגלו בו שרידים עתיקים, התואמים את זמנה של הכתובת, המאה השנייה לספירה'.³³ לשון הכתובת השנייה מהר-הצופים היא: 'יוסטוס מכלקיס — איש התאנים'. מדובר כנראה בחקלאי יהודי מהעיר כלקיס (מג'דל ענ'ר), בירתם המינהלית של היטורים.³⁴ מכלקיס ידוע גם חכם ובעל אגדה הנזכר במכילתא דרבי ישמעאל, רבי חנניה בן חלקים.³⁵

תחומי ההתפשטות היטורית בצפון ארץ-ישראל

בעת האחרונה נוספה עדות ארכאולוגית המאפשרת להתחקות אחר התפשטותם של היטורים תושבי כלקיס לתחומיה של ארץ-ישראל הצפונית. שמריה גוטמן עמד על האפשרות שיש קשר בין משפחה חדשה של כלי חרס, שמצא בעת סקר החירום של צפון הגולן, לבין תחומי היטורים.³⁶ משפחה זו, המכונה 'יטורית' או 'גולנית', נחקרה מאז היטב, ונמצא שהיא חופפת את התחומים ההיסטוריים של ארץ כלקיס היטורית. קרמיקה זו נמצאה בחרמון, בבקעת-הלבנון, בחלקים

31 מ' שובה וב' ליפשיץ, בית-שערים ב: הכתובות היווניות, ב, ירושלים 1967, עמ' 42-43; כשר, אדום, עמ' 83-84.

32 J-B. Frey, *CII*, II, Roma 1952, No. 1284, pp. 273-274

33 ש' דר, 'סקר יישובים קדומים על כתף החרמון', אפלבאום (לעיל, הערה 10), עמ' 64-65.

34 S. Klein, *Jüdische-Palästinisches Corpus Inscriptionum*, Wien-Berlin 1920, No. 83, p. 30

35 מכילתא דרבי ישמעאל, מהדורת ח"ש האראוויטץ ו"א רבין, ירושלים תשל"ב, עמ' 99, שורה 8; ש' קליין, 'לטופוגרפיה: כפר עריס, חלקיס, "ארץ ישראל", בב"ר ט"ז ג', תרביץ, א, ספר ב (תר"ץ), עמ' 129-130.

36 ש' גוטמן, 'ארץ היטורים', מכפנים, לה (תשל"ג), עמ' 143-151.

מהבשן ובצפון הגולן.³⁷ הגבול הדרומי המוכר של כלי חרס אלה משתרע בקו שמאגן החולה ומזרחה לצפון הגולן.³⁸ על-סמך החפירות בחרמון ובצפון הגולן תוארכה קרמיקה זו לתקופה שמן ההלניסטית ועד לביזנטית.

בשנים 1987-1983 ביצע משה הרטל סקר וחפירות בצפון הגולן ולמרגלות החרמון. החופר הבחין בסדרה של יישובים יטוריים קטנים ופרוורים, שאופיים מלמד, לדעתו, על התנחלות יטורית באזור במאה השלישית-השנייה לפנה"ס.³⁹ מעניין לציין שבגליל העליון לא נמצא עד כה חומר יטורי, ובסקרים הנערכים באזור בשנים האחרונות נכללו כבר חלקים נרחבים של האזור.⁴⁰ נראה שמשפחת כלי החרס החדשה מציינת את תחומי המחיה והתפוצה של שבטים יטוריים, ואולי של שבטים ערביים נוספים, שהתיישבו בתקופה הפרסית וההלניסטית באזורי צפון הגולן. ברכסי החרמון ובאגן החולה. קרוב לוודאי שהתיישבות זו נערכה תחילה בהסכמת השלטונות המרכזיים, ולא נשאה אופי של כיבוש אלים. לא מן הנמנע שגם עמים אחרים, כגון יהודים או פניקים, השתמשו בכלי חרס אלה, שיוצרו בהיקף רחב באזור עצמו.

סיכום

ניתוח המקורות הכתובים והעדויות הארכאולוגיות מלמד שהמפגש החשמונאי-היטורי לא התרחש בגליל העליון, כהצעת אסכולת שירר, אלא בצפון-מזרח ארץ-ישראל, בתחומי כלקיס היטורית. למרות העדות הלא-שלמה והמקוטעת לעתים, מתחוור שבתחומי בקעת-הלכנון היו קהילות יהודיות כבר בתקופה ההלניסטית ואולי אף קודם לכן. היהודים, היטורים וקרוב לוודאי שגם עמים נוספים, התיישבו במרחב הצפוני-המזרחי, שכלל את הרי-החרמון ואת בקעת-הלכנון וההרים המקיפים אותה, ודומה שאף בבשן, בעת שכל המרחב היה תחת ישות שלטונית ופוליטית אחת. אפשר רק לשער אם היתה התיישבות זו פרי יוזמה מלכותית סלווקית או זחילה איטית של אוכלוסייה, שהיתה באזור כבר קודם לכן.

היטורים והיהודים חיו זה לצד זה, ואף במעורב, כמתחייב מפריסת היישובים העתיקים ומעדויות המקורות. תחומי ההתיישבות של היהודים לא נעצרו בקו גבול מדיני או טבעי מסוים בגליל העליון או בבקעת-הלכנון, אלא חדרו עמוק לתחומי פניקיה וסוריה. ייתכן שהעדות על היישובים היהודיים בעיר צור ותחומה מלמדת על תהליך כזה.⁴¹

ניתוח מיקומם של היישובים בחלק זה של הארץ, הנזכרים בברייתא דתחומי ארץ-ישראל, מלמד על מציאות היסטורית-יישובית שאינה חופפת גבולות מדיניים. לאחרונה חזרו חוקרים

37 ש' דר, 'כלי החרס מסקר החרמון', אפלבאום (לעיל, הערה 10), עמ' 121-141.

38 צ' מעוז, 'רמת הגולן בעת העתיקה', עבודת גמר לתואר מוסמך של האוניברסיטה העברית בירושלים, קצרין 1986, עמ' 25-26, מפה 02.

39 מ' הרטל, 'התנחלות היטורים בצפון הגולן ובמרגלות החרמון', תקצירי כנס חרמון 1988, קצרין 1988, עמ' 51-55.

40 על מידע זה אני אסיר תודה לד"ר רפאל פרנקל ולמוטי אביעם, הסוקרים את הגליל. ד"ר פרנקל מצא חומר קרמי מקומי במספר אתרים בגליל העליון שזמנו התקופה הפרסית(?) וההלניסטית, אך אין זהות בין הקרמיקה מהגליל לזו שנמצאה בגולן ובחרמון.

41 ש' קליין, ספר הישוב, ירושלים תרצ"ד, עמ' 126-129; י' זוסמן, 'כתובת הלכתית מעמק בית שאן', תרביץ, מג (תשל"ד), עמ' 88-108; הנ"ל, 'ברייתא "דתחומי ארץ-ישראל"', תרביץ, מה (תשל"ח), עמ' 223-252.

שונים (כמו רפי פרנקל וישראל פינקלשטיין) להצעתם המקורית של מפרסמי הברייתא, וטענו שהיא משקפת את תקופת החשמונאים או תקופת בית הורדוס, משיאי ההתיישבות היהודית בגליל ומחוצה לו.⁴² אף חוקרים זהירים מוכרחים היום להגיע למסקנה, שחלק מהיישובים הנזכרים בברייתא שכנו בלבנון, סמוך לבקעה.⁴³ והרי מקובל על חוקרים רבים, שהחומר הגאוגרפי של הברייתא משקף מציאות יישובית של ממש, הקודמת לזמן חיבורה.

אין לסיים סקירה זו מבלי להביא תגלית נומיסמטית צנועה מהחרמון שהיא בעלת חשיבות רבה לנושא דיוננו. בחפירות בהר-סנאים מצאנו מטבע של יוחנן הורקנוס הראשון (134-104 לפנה"ס), אביו של יהודה אריסטובולוס הראשון.⁴⁴ אמנם אין מטבע בודד בגדר הוכחה ארכאולוגית, אך מיקום האתר מוציא מכלל חשבון שהמטבע הוא ממצא מקרי. ייתכן שיש בזה רמז נוסף לחומר נומיסמטי חשמונאי, שמקורו בבקעת-הלבנון, והוא מתגלה כעת בשווקים הבינלאומיים.



11 42 ר' פרנקל ור' פינקלשטיין, 'מקצוע צפונית מערבית של ארץ-ישראל בברייתת התחומין', קתדרה, 27 (ניסן תשמ"ג), עמ' 39-46.

43 י' פליקס, תלמוד ירושלמי, מסכת שביעית, ב, ירושלים תשמ"ז, עמ' 31-47, מפות 36-37; ד' ספראי, פרקי גליל, מעלות וירושלים תשמ"ה, עמ' 206-213.

44 ח"א, צג (1989), עמ' 1.