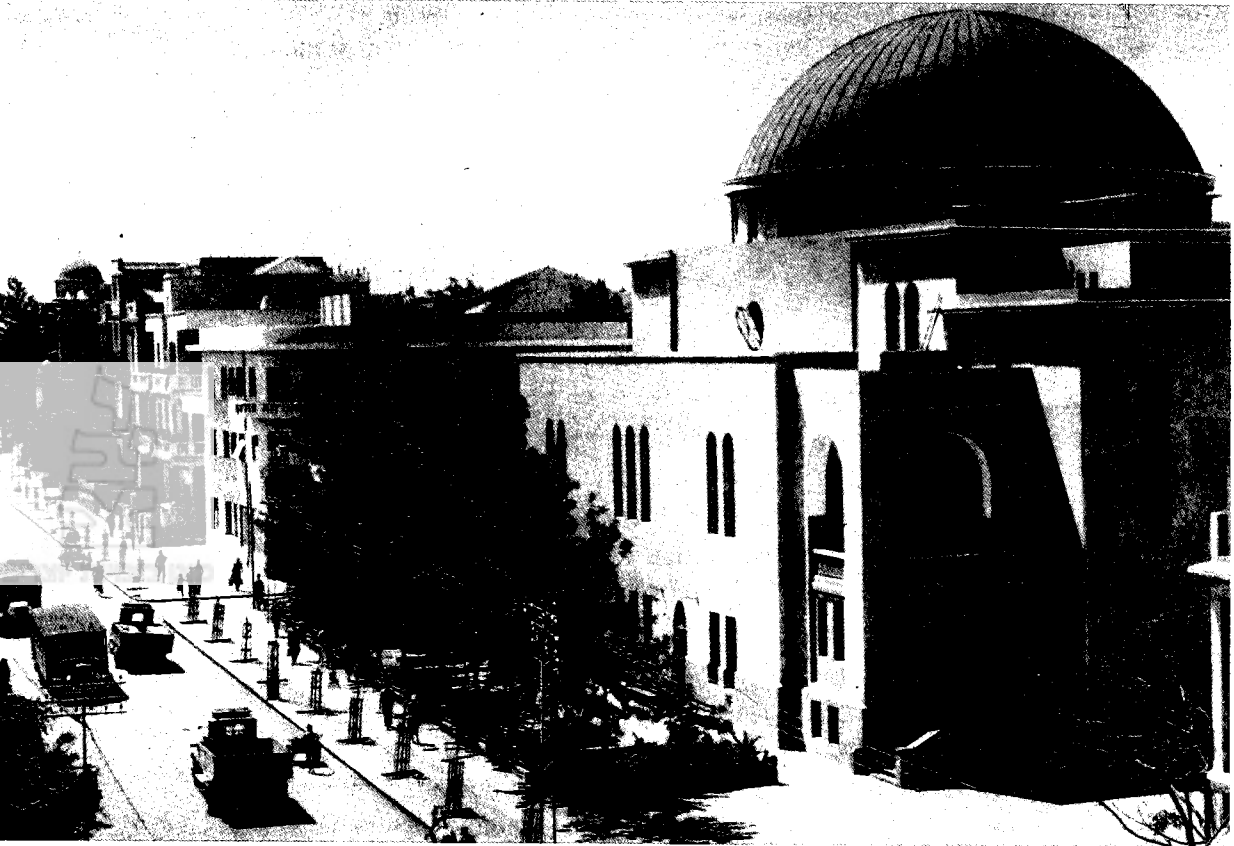


# בית-הכנסת הגדול בתל-אביב ותרומתו של אלכס ברוולד להקמתו

עדינה מאיר-מריל

בית-הכנסת הגדול  
(1932)



בית-הכנסת הגדול בתל-אביב, ברחוב אלנבי 110 פינת אחד-העם, שונה ושופץ בשנות השישים המאוחרות על-ידי הארכיטקט אריה אלחנני. לאחר שהוספו מסכיבו קשתות בטון שגובהן כגובה הבניין, מעין ארקדה, הפך בית-הכנסת למבנה מודרניסטי. בעת השיפוץ הותאם עיצוב הפנים

105

לתוכנית השיפוצים מה-5 בפברואר 1969 ראה: ארכיון מהנדס העיר תל-אביב, 3-110, 0004. לצילום של הבניין ראה: א' חצרוני (עורך), ספר היוכל לבית הכנסת הגדול בתל אביב, תל-אביב תשמ"ו, עמ' 184 [להלן: ספר היוכל].

לטעם התקופה, הוחלפו ארון-הקודש, דלתות, חלונות צבעוניים, התאורה וכו'.<sup>2</sup> להדגשת הכניסה, במערב, הורכב מעליה תבליט קרמי מונומנטלי. במראהו החיצוני כיום לא ניתן להבחין שהמבנה הוא בן כמעט 70 שנה.

מבנה זה מהווה מכלול מעניין, וניכרות בו השפעות סגנוניות שונות: שילובם של הסגנונות השונים הוא תוצאה של לחצים כספיים וחברתיים. המכלול משקף, למעשה, הקשרים תרבותיים וחברתיים, המלווים את העיר היהודית הראשונה מאז היווסדה בשנת 1909.

בקרב מי שכתבו על תל-אביב ועל בית-כנסת זה קיימת אי-בהירות במה שנוגע לתוכניות המבנה, ארכיטקטים שעסקו בהן, תהליכי הבנייה ואפילו מיקומו של בית-הכנסת.<sup>3</sup> כל זאת משום שראשיתו של בית-הכנסת היתה ברחוב יהודה הלוי, ורק לאחר מלחמת-העולם הראשונה הוחלט לבנותו ברחוב אלנבי.<sup>4</sup> נוסף לכך, למן העלאת הרעיון להקמת בית-הכנסת ועד לגמר בנייתו התחלפו מספר ארכיטקטים ומהנדסים בצוות שעסק בתכנון הבניין ובהקמתו. מלחמות ובעיות כלכליות גרמו מדי פעם להפסקת הבנייה. גם אי-הימצאותם של תיקי הבנייה אצל מהנדס העיר והסתמכות חלק מהכותבים על זכרון אישי של אנשי התקופה, לא תרמו להסדרת הנושא. אי-בהירות בדבר מיקומו המדויק של המגרש שעליו הוקם בית-הכנסת ניכרת אף בקטעי עיתונות מהתקופה ההיא.<sup>5</sup>

### בתי-כנסת בארץ-ישראל המתחדשת

מניתוח התוכניות וההתכתבויות שליוו את הקמת המבנה ניתן ללמוד על הבעיות המיוחדות בתכנון בתי-כנסת בארץ-ישראל המתחדשת.<sup>6</sup> הקמת בתי-כנסת החלה בד בבד עם הקמת המושבות העבריות במרכז הארץ ובצפונה. יוסי בן-ארצי מבדיל בין שני טיפוסים שונים של בתי-כנסת:<sup>7</sup> במושבות הגדולות, שהגיעו כמעט למעמד עיר, כגון: ראשון-לציון, זכרון-יעקב, פתח-תקה ורחובות, הוקם במרכז היישוב מבנה מרשים שצורתו הארכיטקטונית וקישוטיו אפיינו אותו כבית-כנסת. היו אלה מבנים מלבניים בעלי שתי קומות (קומה שנייה היא עזרת נשים) עם גג משופע, והכניסה במערב הודגשה על-ידי מדרגות, מרפסת וכתובת גדולה מעליה. נוסף לכך משכו את העין סמלים יהודיים כמו מגן דוד ומנורה. לעומת זאת, במושבות הקטנות בית-הכנסת לא היה שונה מבתי המגורים שבסביבתו.

בכל היישובים, גדולים וקטנים, תכנון בית-הכנסת והמקווה נעשה בשלבים הראשונים של תכנון היישוב, מקומם היה במרכז והם היוו – נוסף על היותם מרכז דתי – גם מרכז הפעילות הציבורית. בחלק מהיישובים נדחתה הקמתם, עקב בעיות תקציביות. ביישובים הגדולים נערכו

2 חלק מהרהיטים הישנים נמצאים עוד בבניין.  
 3 א' ארליק, על ארכיטקטורה ובניו ערים, חיפה תשמ"ג, עמ' 142-144 [להלן: על ארכיטקטורה ובניו]; ע' חרל"פ, בתי-כנסת בארץ-ישראל מימי קדם ועד ימינו, תל-אביב תשמ"ה, עמ' 104.  
 4 ספר היובל, עמ' 60-61, 69, 93, 94, 110.  
 5 ראה: החרות, כ"ד בשבט תרע"א, עמ' 3; שם, כ"ח בניסן תרע"א, עמ' 2; העולם, 6, ח-ט (תרע"ב), עמ' 8.  
 6 חרל"פ (לעיל, הערה 3), עמ' 40.  
 7 בן-ארצי, המושבה העברית בנוף ארץ-ישראל 1882-1914, ירושלים תשמ"ח, עמ' 153-159.

התרמות וגויסו כספים מיוחדים למטרה זו. בכל מקרה, לא ניתן היה להעלות על הדעת הקמת יישוב יהודי חדש ללא בית-כנסת ומקווה.

### ראשיתה של תל-אביב

הרבה נכתב על תכנון העיר היהודית הראשונה ופיתוחה, אך בעיית בית-הכנסת כמעט לא הוזכרה.<sup>8</sup> תל-אביב בשנותיה הראשונות היתה בעצם שכונת מגורים מודרנית בשם אחוזת-בית, ששכנה ליד העיר יפו, וכל השירותים הציבוריים והדתיים סופקו לה על-ידי יפו והשכונות היהודיות נווה-צדק ונווה-שלום.<sup>9</sup>

שתי הצעות תכנון של אחוזת-בית מתחילת 1909 נשתמרו בידינו. ההצעה האחת של יוזף טריידל, יהודי מגרמניה, שהיה מהנדס ומוודד, חי בחיפה, וניהל מאז 1901 משרד טכני לפיתוח חקלאי. הוא הועסק על-ידי יק"א והמשרד הארצישראלי, בהנהלת רופין ובין השאר הקים את המבנים בדגניה.<sup>10</sup> וההצעה האחרת של וילהלם סטיאסני, ארכיטקט יהודי שחי בווינה והקים שם מבנים ציבוריים ופרטיים רבים. את התוכנית הציע לאחר ביקור בארץ בשנת 1909. בתוכנית המיתאר של טריידל אין ציון של בית-כנסת, לעומת זאת בתוכניתו של סטיאסני בית-הכנסת תופס מקום מרכזי. בשתי התוכניות ישנם, כחזון, גימנסיה עברית, פארק ציבורי גדול עם מסעדה ומגרשי משחקים.

בתוכנית של טריידל נראים שני רחובות המקיפים את השכונה בכיוון מצפון לדרום ורחובות מקבילים בכיוון ממזרח למערב שמחברים ביניהם. הגימנסיה והפארק נמצאים בחלק הצפוני של השטח, ובתי המגורים – בחלקו הדרומי, לא רחוק מהכביש המוביל ליפו.<sup>11</sup>

בתוכנית של סטיאסני חוצה את השכונה כביש מרכזי בכיוון מצפון לדרום, כשמשני צדדיו בתי מגורים עם חנויות. את הכביש המרכזי חוצים כבישים בכיוון ממזרח למערב, ולידם בתים בודדים מוקפים גינות. במרכז השטח יש גינה ציבורית גדולה שבה מרוכזים מבני הציבור: במזרח בית-הכנסת, מולו בית-העם ובצדדים בית-ספר לבנות ובית-ספר לבנים. הגימנסיה והפארק עם מסעדה ומגרשי משחקים היו מתוכננים בחלקו הצפוני של השטח.<sup>12</sup> מהצורך הפרספקטיבי והצבעוני שצורך לתוכנית המיתאר אפשר ללמוד על צורת המבנים שסטיאסני מציע. מבני המגורים והחנויות הם בעלי גג שטוח, מוקף מעקה משונן, שניתן לשבת עליו בלילות הקיץ החמים – השפעה של ארכיטקטורה מקומית. יש לציין שבאירופה עדיין לא היה מקובל באותם ימים גג

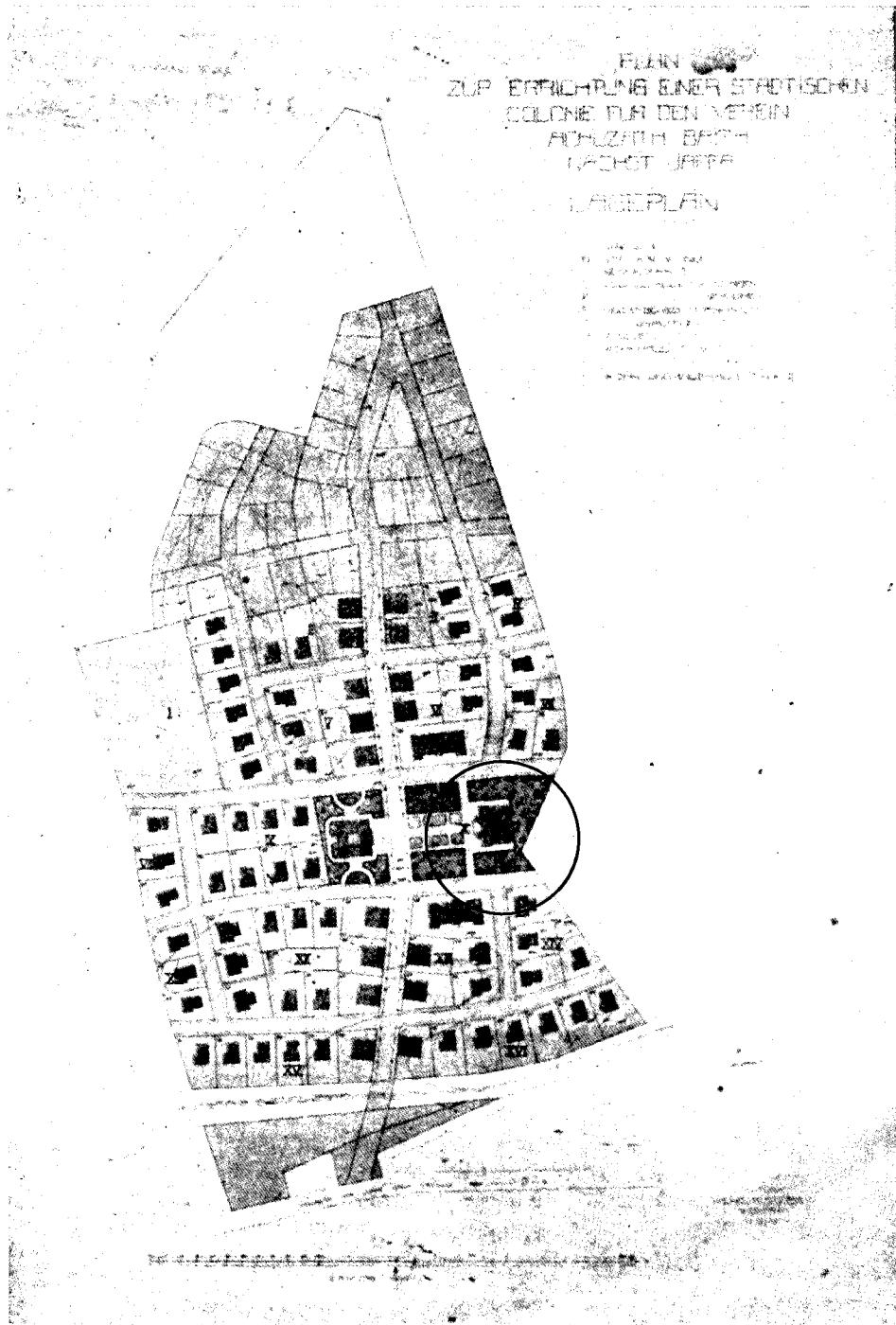
8 ראה: א' דרויאנוב (עורך), ספר תל-אביב, א, תל-אביב תרצ"ו [להלן: ספר תל-אביב]; ג' ביגר וא' שילר (עורכים), תל-אביב ואתריה (אריאל, 48-49), ירושלים תשמ"ז; מ' שילה, נסיונות בהתיישבות: המשרד הארצישראלי 1908-1914, ירושלים תשמ"ח, עמ' 181-189.

9 ג' ביגר, 'השכונות שקדמו לתל אביב', תל-אביב ואתריה (לעיל, הערה 8), עמ' 49-52; מ' נאור (עורך), תל אביב בראשיתה: 1909-1934 (עידן, 3), ירושלים תשמ"ד.

10 A. Ruppin, *Tagebücher, Briefe, Erinnerungen*, Königstein/Taunus 1985, pp. 141, 607  
11 ספר תל-אביב, עמ' 102.

12 וילהלם סטיאסני (1842-1910) היה אחד האדריכלים היהודים החשובים ביותר במחצית השנייה של המאה הי"ט באוסטריה. הוא בנה בתי-כנסת רבים ומבנים ציבוריים, בעיקר עבור מוסדות יהודיים. ראה עליו: *Jüdisches Lexikon*, IV, 2, Berlin 1930, p. 729, 'Stiassny'; A. Kohut, *Berühmte israelitische Männer und Frauen*, Wien 1900-1901, pp. 337-342. ראה גם: ספר תל-אביב, עמ' 103-107.





התוכנית של וילהלם סטיאסני לאחוזת-בית (בשיגול — בית-הכנסת)

בית-הכנסת הגדול בתל-אביב

שטוח. בית-הכנסת על שני מגדליו בולט מעל כל מבני השכונה, גם הוא בסגנון מזרחי, סגנון כזה לבתי-כנסת נפוץ מאוד במאה הי"ט באירופה.<sup>13</sup> סטיאסני עצמו הקים מספר בתי-כנסת דומים לזה שבהצעתו — במלצקה, הונגריה ובפראג, צ'כוסלובקיה.<sup>14</sup> בית-הכנסת הוא מבנה בעל שתי קומות עם גג שטוח, בדומה לבתי המגורים, הכניסה המרכזית היא בצד מערב, עולים אליה במדרגות, ומצדדיה ישנם שני מגדלים עם כיפות בצל. הכניסה מקושטת, להדגשה, בשני לוחות-הברית. תוכניות אלה לא יצאו אל הפועל. אחרת-בית נבנתה ביוזמה פרטית על-ידי ארכיטקטים שונים, ולא על-פי תכנון אחיד. רק תכנונם של מבני הציבור נערך מטעם הרשויות.

בשנים הראשונות התפללו תושבי אחוזת-בית בבית פרטי ברחוב יהודה הלוי 32. בחגים ובשמחות, כאשר צר היה המקום בבית זה, התכנסו התושבים במרכז התרבותי — אולם של גימנסיה הרצליה, שנבנתה בשנת 1910 על-ידי הארכיטקט יוסף ברסקי. מקום כינוס נוסף היה אולם בית-הספר לבנות, ששכן בין השכונות הוותיקות יותר, נווה-צדק ונווה-שלום. לכל אחת משכונות אלה היה בית-כנסת משלה.<sup>15</sup> עם גידול האוכלוסייה בעיר החדשה (מ-550 נפש ב-1910 ל-980 ב-1913) התעורר הצורך להקים בית-כנסת גדול, שיאחד את כל ציבור המתפללים בעיר. לשם כך הוקם בשנת תרע"ד ועד בית-הכנסת בראשותו של ראש-העיר מאיר דיזנגוף. בינתיים, כמקום תפילה זמני לכל תושבי העיר, הוקם צריף גדול ברחוב יהודה הלוי.<sup>16</sup>

### 'מקדש מעט'

כדיונים על בית-הכנסת החדש היו רוב חברי הוועד בעד הקמת מבנה צנוע, בן 600 מקומות ישיבה בלבד, אך מנחם שינקין דרש הקמת בית-כנסת מפואר, 'מקדש מעט'. העניין הועבר לטיפול המחלקה הטכנית של המשרד הארצישראלי ב-1917.<sup>17</sup>

ב-1913 באוקטובר 1913 נמסרה לוועד בית-הכנסת 'פרוגרמה לבנין בית הכנסת בתל אביב, שהוכנה, בשפה הגרמנית, במחלקה הטכנית על-ידי הארכיטקטים ריכרד מיכל (Michel), ארכיטקט גרמני שעבד במחלקה מינואר 1913 ועד פרוץ מלחמת-העולם הראשונה, ויוסף לוי (Loewy), מהנדס ומתכנן ערים. בתוכנית זו הוציעו הארכיטקטים מבנה שיכיל 600 מקומות ישיבה לגברים, בהם 300 לתלמידים, וכך 300 מקומות לנשים.<sup>18</sup> ב'הפועל הצעיר' דווח בפירוט על פרוגרמה זו:

יבנה בית הכנסת על שטח של 1725 מטר מרובעים ויכיל שש מאות מקומות ישיבה

13 ראה: Rachel Wischnitzer, *Synagogue Architecture in the United States*, Philadelphia 1955, pp. 70-84; idem, *The Architecture of the European Synagogue*, Philadelphia 1964, pp. 201-214 [להלן: בתי-כנסת באירופה].

14 ראה: בתי-כנסת באירופה, עמ' 207-208.

15 ד' סמילנסקי, עם בני ארצי ועירי: פרשת אישים ופרקי זכרונות, תל-אביב תש"ח, עמ' 517-521; נ' דונביץ, תל אביב: חולות שהיו לכרך, ירושלים 1959, עמ' 60-62.

16 ספר היוכל, עמ' 69. במעמד הקמת הצריף הארצי לבית-הכנסת הגדול בשנת תרע"ב אמר הרב קוק: 'עתידה תל אביב להיות עיר של רבבות יהודים ובכללם אלפים מרובים המשכימים ומעריכים בתי כנסיות ובתי מדרשות, זוהי בשורה לקראת תקופה גדולה לתורה ולתעודה בעיר החדשה'. ראה: תיק הווי דתי, מהת"א.

17 ראה: ספר תל-אביב, עמ' 201.

18 הצעה בת שלושה עמודים (בגרמנית), אצ"מ, L2/157.



כשביל גברים ושלוש מאות כשביל נשים. מלבד אולם בית הכנסת הגדול יש גם בתוכנית עוד שני בתי תפלה מן הצד: אחד לספרדים ואחד לאשכנזים כשביל ימי החול וגם ארבעה חדרים, אחד מהם כשביל הרב, השני כשביל החזן, השלישי כשביל השמש והרביעי ישמש לארכיון של ביהכ"נ. — בנוגע לתקציב של הבניין הזה צריך יהיה לפנות כמובן לעזרת 'נדיבים' וגם בונה הישובים שלנו הבטיח למפרע את עזרתו. בנידון זה היו הצעות שונות לשינוי התוכנית, להגדיל את מספר המקומות, לפאר ולקשט את הבית. ה' שיינקין הציע פרוגרמה של בית כנסת 'בנוי לתלפיות' אשר שמעו ילך מקצה תבל עד קצהו — 'מקדש מעט'. אשר יסיר מאתנו 'עקשות פה' ויוכיח לכל באי עולם כי תושבי תל אביב אינם ח"ו גויים גמורים, כי בנו מקדש לאלוהים.<sup>19</sup>

עלות הבניין הוערכה ב־100 אלף פרנק. בהצעה זו נעשה נסיון לאחד את הזרמים והמנהגים השונים שרווחו בין מתפללי העיר; בעיית איחוד הזרמים השונים תמשיך ותלווה את בית הכנסת עוד זמן רב.<sup>20</sup> בתוכנית בית הכנסת נכללה גם דרישה לחדרים לרב ולחזן, חדר ישיבות עם כספת לתשמישי קדושה יקרים, חדר ארכיון, דירה בת שני חדרים לשמש, שירותים ומחסן כלים.<sup>21</sup> על-סמך תוכנית זו יזם הוועד בינואר 1914 תחרות לתכנון בית הכנסת על המגרש ברחוב יהודה הלוי.<sup>22</sup> התחרות היתה פתוחה לכל האדריכלים היהודים בארץ-ישראל, והוצע פרס כספי לזוכים. עלות הבנייה הוערכה אז ב־150 אלף פרנק, ומספר מקומות הישיבה ב־600-800. התוכנית היו צריכות להגיע אל הוועד עד חודש אדר באותה שנה — תרע"ד, כדי שניתן יהיה להניח את אבן הפינה בניסן שלאחריו.<sup>23</sup> מסירת התוכנית התעכבה, ורק בחודש אייר הגיעו ההצעות אל המהנדס גדליהו וילבושביץ, מנהל המחלקה הטכנית של המשרד הארצישראלי. המשתתפים מהארץ היו: ברסקי (6 שרטוטים), פבריקנט (5 שרטוטים), גיני (5 שרטוטים), ומיכל (7 שרטוטים).<sup>24</sup> עד היום לא נמצאו התוכניות שהוגשו למכרז, ולא נתבררו תהליכי השיפוט. דבר קיום המכרז וזהות הזוכה בו — מיכל — נודעו רק מתוך מכתבים הנמצאים בארכיון הציוני המרכזי, בתיקים של המשרד הארצישראלי. מיכל, שהיה מנהל המחלקה האדריכלית במשרד הארצישראלי, שוחרר ממשרתו כדי ש'יכל להשתתף במכרז.<sup>25</sup> על זכייתו של מיכל כתב ארתור רופין ליחיאל צילנוב בברלין, ובמכתבו ציין שהוצע למיכל לתכנן גם את בית הכנסת בפתח-תקווה.<sup>26</sup> עם פרוץ מלחמת העולם הראשונה גויס מיכל, בעל הנתונים הגרמנית, לצבא הגרמני. עקב עזיבתו הפתאומית לא הספיק להשלים את הטיפול בתוכניות בית הכנסת ובעניינים אישיים.<sup>27</sup>

- 19 הפועל הצעיר, 7, 12 (תרע"ד), עמ' 13.
- 20 ספר היובל, עמ' 160: '... שימש מרכז לתורה ולתפילה, ליהודים מכל העדות המתגוררים ביפו וכתל אביב. ראה גם: טיוטה של הוועד לבניין בית-כנסת כללי ביפו, אצ"מ, A.174/17.
- 21 פרטים על בניית בית-כנסת ראה: E. Oppler, 'IV. Synagogen'. *Baukunde des Architekten*. II. 2. Berlin 1906. pp. 126-165 1899. pp. 360-368: *Handbuch der Architektur*. IV. Stuttgart 1906.
- 22 מכתב של ועד בית הכנסת אל המשרד הארצישראלי, כ"ז בשבט תרע"ד, אצ"מ, L2/157.
- 23 על גיני ראה: ד' קרויאנקר, אדריכלות בירושלים: הבנייה בתקופת המנדט הבריטי, ירושלים, 1989, עמ' 434. על מכתב של מ' כן-הלל הכהן אל ג' וילבושביץ, ו' בשבט תרע"ד, אצ"מ, A.112/8.
- 24 מכתב של בן הלל הכהן אל וילבושביץ, כ"א באייר תרע"ד, אצ"מ, A.112/8.
- 25 מכתב של המשרד הארצישראלי [רופין?] אל ועד תל אביב, ב' בשבט [תרע"ד], אצ"מ, L2/157.
- 26 מכתב של רופין אל צילנוב בברלין (בגרמנית), 27 ביולי 1914, אצ"מ, L2/26 IV.
- 27 מכתב של מיכל אל רופין (בגרמנית), 2 בספטמבר 1914, אצ"מ, L2/18. במכתבו, שנשלח מפרוסיה המזרחית, מבקש מיכל לדעת מה קורה בענייני בית הכנסת, וכן הוא מבקש מרופין שיטפל בכספים שחייבים לו.

"TELL-ABIB"

Jan. 1914

תל-אביב

יפו

1914

יום קדש ארבעה עשרה

אכסד המזל העצב יי גלילת וואלפגל

פכ

ארץ נבד,

בפמפא מלודי הברי הברדין אג ככול, כי בחיל אולת  
אז בודעה אכני את הקבנות אגה השיטות, אגלז אגה השיטות  
בבול אגל קות-הנסת.

אגל מברדיע בנה אגלז אג בברז אג כל התפנות  
הקבנות אגלז, אגלז אגלז אגלז אגלז אגלז אגלז אגלז  
אגלז אגלז אגלז אגלז אגלז אגלז אגלז אגלז אגלז  
אגלז אגלז אגלז אגלז אגלז אגלז אגלז אגלז אגלז  
אגלז אגלז אגלז אגלז אגלז אגלז אגלז אגלז אגלז  
אגלז אגלז אגלז אגלז אגלז אגלז אגלז אגלז אגלז  
אגלז אגלז אגלז אגלז אגלז אגלז אגלז אגלז אגלז

Address: "TELL-ABIB", Jaffa.

בכ בלבד אגלז

בבול פכ:

- 1) פמפא א פמפא בנסק (אגלז)
- 2) אגלז אגלז (7 י)
- 3) אגלז אגלז (5 י)
- 4) אגלז אגלז (5 י)

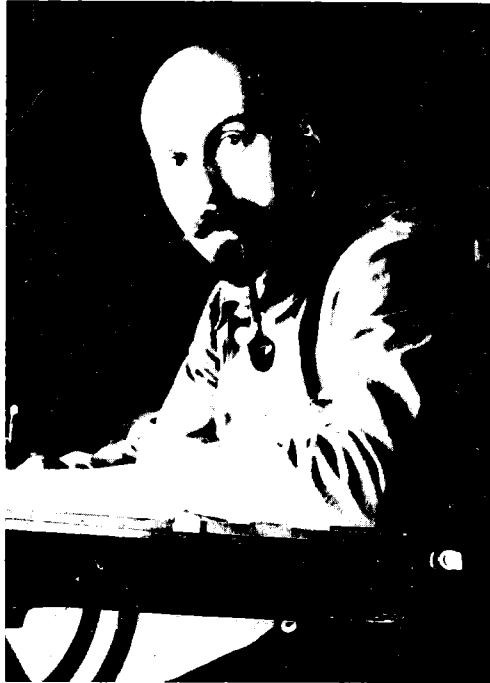
אגלז אגלז אגלז  
קוט הנסת

*[Handwritten signature]*

מכתבו של מרכוס כהן  
אל גדליהו ונלבושבוץ  
בענין שיפוט התוכניות  
בתחרות תכנון בית-  
הכנסת

בינתיים נודע על התחרות לארכיטקט היהודי אלכסנדר ברוולד (Baerwald) שחי ועבד אז  
בברלין. ברוולד כבר היה מוכר בארץ כמתכנן הטכניון ובית-הספר הריאלי בחיפה (שניהם תוכננו  
בשנת 1909, ובנייתם החלה בשנת 1912). ברוולד היה בקשרי עבודה עם רופין בנוגע לתכנון  
מבנים בארץ, כגון: תכנון למרחביה (1912), תוכניות מפורטות לבתי תימנים (1912), מכללה  
לרבנים בירושלים (1912), סמינר למורים בירושלים (1913), בית-ספר תחכמוני בתל-אביב (1914)  
ובתים פרטיים במקומות שונים. בכל תוכניותיו ניסה ברוולד לפתח סגנון ייחודי, המשלב קדמה  
אירופאית עם מסורת מקומית, תוך התחשבות בתנאי האקלים של האזור.<sup>28</sup> צ'לנוב, נציג  
ההסתדרות הציונית בברלין, הציע לרופין לשתף בתחרות גם את ברוולד, מאחר שהיה מעורה

28 ארליק, 'אלקס ברולד (25 שנה למותו)', על ארכיטקטורה ובינוי, חיפה 1983, עמ' 209-216; אלכסנדר ברוולד  
1877-1930 הארכיטקט והאמן. קטלוג המוזיאון הלאומי למדע, תכנון וטכנולוגיה, חיפה 1990.



אלכסנדר ברוולד  
(1877-1930)

בתכנונם של מבנים ייצוגיים בארץ.<sup>29</sup> תוכניותיו של ברוולד הושלמו ב-25 ביולי 1914, לאחרי שהתחרות כבר הסתיימה, ונשלחו למשרד הארצישראלי. הן נמצאות בארכיון הציוני המרכזי.<sup>30</sup>

### תוכנית ברוולד לבית-הכנסת בתל-אביב (1914)

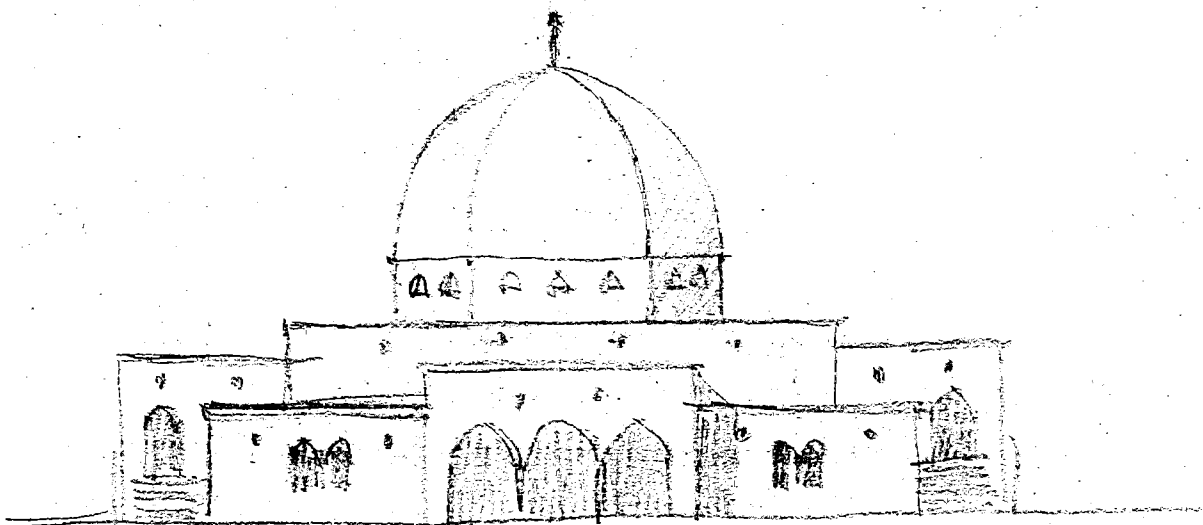
ברוולד תכנן מבנה המורכב מיחידות בצורת קוביות פשוטות. מעל האולם המרכזי כיפה גדולה בעלת שמונה פאות. חזית הבניין פונה למערב, והיא מחולקת לשלוש: במרכז — כניסה בעלת שלוש קשתות, המובילה לאולם המרכזי, ומשני צדיה — אולמות כעלי כיפות שטוחות יחסית, שנועדו לתפילה בימי חול. בצדי האולמות הקטנים נמצאות מדרגות המובילות לעזרת-הנשים. הכיפה הגדולה מונחת על תוף בעל 24 פתחים, שנשען על שמונה עמודים; מעל לכיפה מתנוסס מגן-דוד. אולם הכניסה ושני אולמות התפילה הקטנים נמצאים במפלס הרחוב, והאולם המרכזי נמוך מהם כמטר ומובילות אליו שמונה מדרגות. מידות הבניין: גובהו של אולם הכניסה 5.80 מטר, ושל האולם המרכזי — 8.40 מטר; שטח האולם המרכזי 20 x 22 מטר; מרכז הכיפה מגיע עד 18 מטר מרצפת האולם, וקוטר הכיפה בבסיסה הוא 12 מטר; אורך המבנה כולו הוא 34.80 מטר, ורוחבו — 34.20 מטר.

הכיפות, צורות הקוביות, הקירות החלקים שיש בהם רק פתחי אורור וחלונות מחודדים — כל

112

29 מכתב של צ'לנוב אל רופין, 9 ביולי 1914, אצ"מ, L2/26 IV.  
30 העזבון של ברוולד, ספריית אלישר, הטכניון חיפה, 3/41.1/29,30 [להלן: ספריית אלישר]; אצ"מ, A.112/8, L3/56 I.





סקיצה של חזית בית-  
הכנסת, לפי הצעתו של  
ברוולד

אלה הם אלמנטים של בנייה מזרחית מקומית. קיים דמיון רב בין הכיפה המרכזית כאן לכיפת הסלע בהר-הבית, אם-כי אשתו של ברוולד טענה שהדמיון הוא לכיפת הקתדרלה בפירנצה.<sup>31</sup> גישה דומה של השתלבות במרחב נקט ברוולד כבר בתכנון הטכניון, וכמו בטכניון אף כאן, בעיר העברית הראשונה, ראה גם כאן צורך לעשות שימוש בסגנון מזרחי פשוט. סגנון זה שונה מהסגנון האוריינטלי-האקלקטי של המאה הי"ט, באירופה וארצות-הברית, שהיה עמוס וזר לסביבתו שם. הסגנון האוריינטלי הזה נהוג בעיקר בבניית בתי-כנסת כביטוי חזותי למוצא המזרחי של היהדות כדוגמת בתי-הכנסת בווינה, בודפשט, ברלין ופירנצה.<sup>32</sup> תפיסה זו של ברוולד אומצה לאחר מלחמת-העולם הראשונה בתכנון בתי-כנסת באירופה<sup>33</sup> ובארצות-הברית.<sup>34</sup> התכנון הפנימי של המבנה מבוסס על תוכניתו של גוטפריד זמפר לבית-הכנסת בדרודן (1840), תוכנית שהיתה נחשופה בתקופתה.<sup>35</sup> אך שלא כמו בדרודן, שם נמצאת הבימה בחלקו המזרחי של המבנה, יחד עם ארון-הקודש, השאיר ברוולד את הבימה במרכז, כנהוג במזרח-אירופה ובקהילות ספרד. בין השנים 1850-1880 נתן את הטון, בבניית בתי-כנסת באירופה, הסגנון המזרחי או הנאו-איסלמי שמקורות ההשפעה שלו היו בארכיטקטורה ובאמנות העיטור של הודו, פרס ובעיקר של ספרד בתקופה המאורית (המוסלמית) לעומת הסגנונות האירופיים מהתקופה הקלאסית ועד לתקופת הבארוק והתחייה של סגנונות אלה. מבחוץ אופייני לסגנון המזרחי השימוש הרב בכיפות, צריחים דמויי מינארטים של מסגדים, קשתות פרסה ודגמים עיטוריים

31 אלמנתו של ברוולד, לוטה, כתבה את הדברים ביום השנה החמישי למותו של בעלה בעיתון גרמני (מקור לא ידוע).

32 ראה: בתי-כנסת באירופה, עמ' 201-214.

33 שם, עמ' 231-247.

34 ראה: בתי-כנסת בארצות-הברית (הערה 13, לעיל), עמ' 104-117.

35 ראה: בתי-כנסת באירופה, עמ' 198-199; וכן: Helen Rosenau, 'German Synagogues in the Early Period of Emancipation', *Leo-Baeck Yearbook*, VIII (1963), pp. 214-225











