

# הכיבוש הישראלי: מקומן של הראיות מן הכתובים בטיעון הארכאולוגי

אנטון סכורס

א

העיון דלקמן נהווה תוך כדי קריאה בספרו של יגאל ידין על חצור. כידוע קבע ידין את זמנה של שכבה XIII בתל חצור (המקבילה לשכבה AI בעיר התחתונה) למאה ה"ג לפנה"ס. קביעתו התבססה על ניתוח, מבחינה היסטורית, של הסטרטיגרפיה הארכאולוגית:

גילוי החרסים המיקנים מהסוג Myc III B בשכבה העליונה מוכיח כי העיר התקיימה כאשר קרמיקה כזאת היתה עדיין בשימוש, כלומר עד 1230 לפנה"ס. ככל הנראה, חורבנה של העיר בא עליה בשליש השני של המאה ה"ג לפנה"ס... הדמיון הבולט בין גודלה של חצור כפי שנחשפה בחפירות ובין תיאורה במקרא כראש כל-הממלכות האלה (יהושע יא י) וכן הטעמתו של הסופר המקראי שחצור – ורק חצור – נחרבה ונשרפה על-ידי יהושע, כמעט אינם משאירים מקום לספק שמצאנו למעשה את העיר הכנענית של יבין, שנהרסה על-ידי יהושע. חפירות חצור סיפקו אס-כך, לראשונה, נתונים מכריעים לקבוע את זמנו של יהושע וגם, בעקיפין, את מועד יציאת בני-ישראל ממצרים.

בשורות אלה מובא טיעון בדרך מעגלית. על יסוד נתונים ארכאולוגיים קובע ידין את מועד חורבנה של חצור XIII קרוב לאמצע המאה ה"ג. אחר-כך הוא מייחס את החרכת חצור ליהושע על-סמך ההנחה הבלתי מפורשת שכיבוש כנען על-ידי בני-ישראל חל בסוף תקופת הברונזה המאוחרת. מייחוס זה הוא מסיק שחפירות חצור סיפקו (לראשונה!) נתונים מכריעים לקבוע את זמנו של מלחמות יהושע ואת מועד יציאת בני-ישראל ממצרים. אולם, על-סמך מה קבע ידין כי חצור XIII

\* אני מודה לפרופ' אלכסנדר רופא על עזרתו הידידותית בשיפור סגנוני העברי. המאמר הזה הוא עיבוד מעודכן של מאמר שפורסם באנגלית: A. Schoors, 'The Israelite Conquest: Textual Evidence in the Archaeological Argument', E. Lipiński (ed.), *The Land of Israel: Cross-Roads of Civilizations*, Leuven 1985, pp. 77-92

1: Y. Yadin, *Hazor: The Rediscovery of a Great Citadel of the Bible*, New York 1975, p. 145. וראה: *Hazor II*, Jerusalem 1960, p. 160; אנציקלופדיה לחפירות, ירושלים תשל"א, עמ' 169. לדעת קמפינסקי שכבה זאת נחרבה סביב שנת 1200 לפנה"ס, ראה: א' קמפינסקי, 'החפיפה התרבותית בסוף תקופת הברונזה המאוחרת ובראשית תקופת הברזל', ארץ ישראל, יח (תשמ"ה), עמ' 404. גם פריץ טוען ששכבה זו נחרבה בסוף המאה ה"ג או בראשית המאה ה"ב לפנה"ס. ראה: V. Fritz, 'Conquest or Settlement? The Early Iron Age in Palestine', *BA*, 50 (1987), p. 88

נהרסה על-ידי יהושע? את הראיה העיקרית לכך הוא מצא במקרא, ובמיוחד ביהושע יא י-ג. אך האמנם זוהי ראייה מכרעת, במיוחד כאשר ידין עצמו הודה שאין עדיין נתונים של ממש לקבוע את זמן פעילותו של יהושע? שני צדדים לשאלה: אילו ידיעות היסטוריות מדויקות אנחנו מפקים מן הסיפור המקראי? ואילו נתונים ארכאולוגיים מתאימים לעובדות ההיסטוריות הללו?

תיאור כיבוש חצור ושריפתה על-ידי יהושע, המובא ביהושע יא, עורר קשיים רבים. מקס מילר סיכם את הדברים: 'תיאור הקרב על מי מרום ביהושע יא אפשר שהוא נוגע למאורע השייך להתיישבות נפתלי. אבל פסוקים י-טו של התיאור הם בעיקר, אם לא אך ורק, הרחבה עריכתית משנית. בוודאי אין בנאמר בפסוקים אלה כדי לייחס את החרבת חצור XIII לישראל'.<sup>2</sup>

אמנם גם ידין היה מודע לבעיות ספרותיות. הוא ציין שמחבר או עורך הוסיף הערה כדי להדגיש כי מכל הערים של כנען הצפונית רק חצור נשרפה, 'כי-חצור לפנים היא ראש כל-הממלכות האלה'.<sup>3</sup> אך לא ברור מהו, לדעתו, היקפה של הערה זאת. ומכל-מקום, ידין לא הסיק מסקנה היסטורית מעובדה ספרותית זאת. כחוקרי מקרא רבים גם הוא ראה את הבעיה העולה מכמה הקבלות מפתיעות בין התיאור ביהושע יא לבין המסופר בשופטים ד ב על 'יבין מלך-כנען אשר מלך בחצור' והנאמר שם בפסוק כד: 'ותלך יד בני-ישראל הלוח וקשה על יבין מלך-כנען עד אשר הכריתו את יבין מלך-כנען'. אולם הוא לא ברר את היחס הספרותי בין שני המקורות, ורק חזר על טענתו שחפירות חצור מוכיחות שהתיאור ביהושע יא נכון, ולכן הסיפור בספר יהושע הוא הגרעין ההיסטורי האמיתי, ואילו הזכרת יבין בשופטים ד מוכרחה להיות תחיבה [אינטרפולציה] של עורך מאוחר יותר'.<sup>4</sup>

אף-על-פי-כן המצב הביקורתי-ספרותי בנוגע ליהושע יא ושופטים ד הוא הרבה יותר מסובך, כמו שהראה פולקמר פריץ בניתוח יסודי.<sup>5</sup> יבין מוזכר בשופטים ד בפסוקים ב, ז, יז, כג-כד. פסוק ב ופסוקים כג-כד שייכים למסגרת המאופיינת בנוסחאות החוזרות פעמים אחדות בספר שופטים. בלי שים-לב לזמנה המדויק של המסגרת היא (דוטרונומיסטית, קדם-דוטרונומיסטית, יהוויסטית)<sup>6</sup> היא בוודאי מאוחרת לסיפור גופו. את הזכרת יבין בגוף הפרק (פסוקים ז, יז) יש לייחס לעריכה מאוחרת שנשמכה על המסגרת. הדבר עולה בבירור מפסוק ז, החוזר על הניסוח בפסוק ב, ואילו פסוק יז הוא תוספת, המצביעה על השלום בין יבין לבית חבר, ונועדה להסביר מדוע נס סיסרא אל חבר. נתונים אלה מתיישבים עם העובדה שייבין איננו מוזכר בשופטים ה, בשירת דבורה — הנוסח הפיוטי של סיפור הקרב. פריץ מסיק מכל זאת שהידיעות על יבין בשופטים ד אינן מהימנות מבחינה היסטורית, ועד כאן דבריו מתיישבים עם קביעתו של ידין. ואולם, אם הידיעות בשופטים ד שאובות ממקור בכתב, ספק אם יהושע יא א-טו מתאים להיות

J.M. Miller, 'The Israelite Occupation of Canaan', J.H. Hayes & J.M. Miller (eds.), *Israelite and Judaeon History*, Philadelphia 1977, p. 282

ידין (לעיל, הערה 1), עמ' 12, 249.

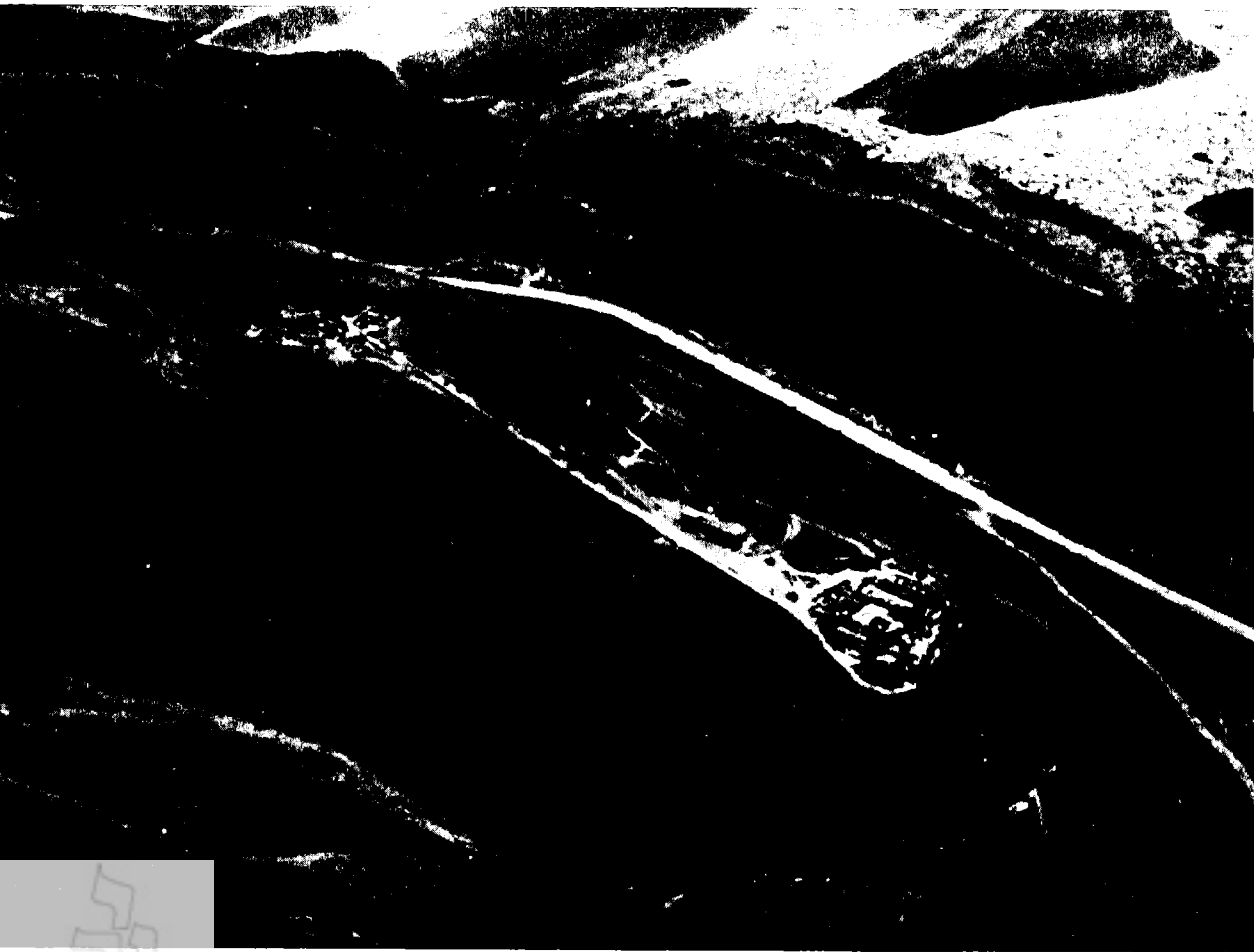
ידין (לעיל, הערה 1), עמ' 255.

V. Fritz, 'Das Ende der spätbronzezeitlichen Stadt Hazor Stratum XIII und die biblische Überlieferung in Joshua 11 und Richter 4', *Ugarit-Forschungen*, 5 (1973), pp. 123-139

M. Noth, *Überlieferungsgeschichtliche Studien*, Tübingen: לדעה שהמסגרת היא דוטרונומיסטית ראה: 1957, pp. 49-54

W. Beyerlin, 'Gattung und Herkunft des קדם-דוטרונומיסטית ראה: 1963, pp. 22-23; W. Richter, *Die Rahmens im Richterbuch*, *Tradition und Situation*, Göttingen 1963, pp. 22-23; W. Richter, *Die Bearbeitung des 'Retterbuches' in der deuteronomistischen Epoche*, Bonn 1964, p. 114

סכורס שהיא יהוויסטית, ראה: פריץ (שם), עמ' 127.



המקור הזה, משום שבפרק זה נאמר בפירוש שחצור נחרבה לגמרי ומלכה הוכה בחרב. התחיבות על יבין בשופטים ד קדמות, אס־כן, מיהושע יא א-טו בצורתו הנוכחית. לשון אחר, הסיפור ביהושע יא א-טו מאוחר יחסית, והתוספות על יבין בשופטים ד לקוחות, כפי־הנראה, ממסורת בעל־פה. אולם יש עוד לבדוק אם אין ביהושע יא א-טו מסורת קדומה על כיבוש חצור על־ידי שבטי ישראל.

הנאמר בפסוק יג ביהושע יא: 'זולתי את־חצור לבדה שרף יהושע', מצמצם את הנאמר בחלקן הראשון של הפסוק (יגא): 'רק כל־הערים העמדות על־הלם לא־שרפם ישראל'. והנאמר בפסוק יגא מגביל את תוכן פסוק יב: 'ואת־כל־ערי המלכים־האלה ואת־כל מלכיהם לכד יהושע ויכם לפי־חרב החרים אותם'. פסוק יג מעיד על הכוונה להתאים את הכתוב למציאות ההיסטורית, כלומר לקיומם בצורתא של יישובים ישראליים וערים כנעניות. הזכרת מלך חצור בפסוקים י-יא אינה מתיישבת עם ציון מותו בפסוק ח. גם הזכרת חורבן העיר בפסוקים י-יא אינה במקומה, שכן רק בפסוק יב מסופר על כיבוש ערי המלכים שמלך חצור נמנה עימהם. ברור אפוא שפסוקים י-יא נתחבו לתוך סיפור הקרב על מי מרום. אבל גם סיפור זה — יהושע יא פסוקים א-ט, יבא, יד — אינו מהימן מבחינה היסטורית. לשונו ותוכנו מצביעים על־כך שהוא נתחבר בתקופה מאוחרת יחסית, וכמה תופעות מבחינת תולדות המסורות מעידות על תלות ספרותית, למשל ביהושע י ו־יב. תלות זו אינה מאפשרת לקבוע את מקור המסורת לתקופת הכיבוש הישראלי או בסמוך לו. מתקבל



על הדעת שהזכרת יבין מלך חצור נלקחה משופטים ד. פריץ מסכם את הניתוח הספרותי בקובעו:  
 לפיכך הסיפור על הקרב על מי מרום אינו מכיל ידיעות מהימנות, אך ייתכן שהוא חובר  
 בהיקש ליהושע י א-טו תוך שאילת יבין מלך חצור משופטים ד וכמה שמות מקומות  
 מהרשימה המעובדת שביהושע יב, ותוך שימוש בלשון האופיינית של סיפורי מלחמת  
 ה'. הפרק נוצר כדי לסיים את הסיפור על כיבוש כנען במבצע כיבוש של יהושע בצפון  
 הארץ.<sup>7</sup>

כפי-הנראה, דמותו של יבין המלך החזק נתהוותה במסורת בעל-פה בגלל החורבות המרשימות  
 של העיר מתקופת הברונזה המאוחרת. בסיפור שביהושע יא א-טו ייחסה ההיסטוריוגרפיה  
 הישראלית את חורבות העיר לכיבושה על-ידי יהושע, בהתאם לתמונה הכללית של הכיבוש,  
 שנוצרה על-ידי היהויסט, והתפתחה מאוד בהשפעת הצלחות דויד המלך במלחמותיו. גם אם זהו  
 רק אחד ההסברים האפשריים ליצירת הסיפור ביהושע יא א-טו, ברור כי סיפור זה לא נוצר כדיווח  
 ישיר על העובדות, ואין לקבל את המידע ההיסטורי שלו כפשוטו.

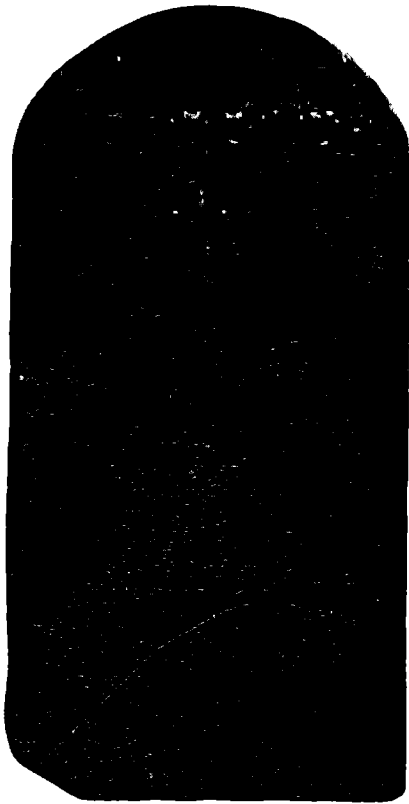
לפיכך, הטענה שחצור XIII נחרבה על-ידי יהושע אינה אלא אפשרות אחת מני רבות, והיא  
 אינה דווקא מן הסבירות, מפני שעצם התרחשותו של חורבן כזה בעת כיבוש יהושע מוטלת בספק,  
 אם לא למעלה מכך. אפשרות אחרת, המועלית על-ידי פריץ, היא לייחס את חורבנה של חצור XIII  
 לגויי הים, שהחריבו גם את כרכמיש, אוגרית, אללח, טוניף וקדש על נהר ארנה.<sup>8</sup>

**ב**

מדיון זה עולה שאלה כללית יותר: כיצד אפשר להשתמש בסיפור המקראי על יציאת מצרים ועל  
 כיבוש ארץ כנען כדי להסביר נתונים ארכאולוגיים. לעתים הארכאולוגים נוטים לשכוח כי אחדות  
 מן התזות ההיסטוריות על אודות המאורעות החשובים האלה לא הוכחו, ולכן אין הן אלא השערות  
 עבודה. ראשית כל, זמנה של יציאת מצרים אינו נעלה מכל ספק. ההסכמה הכללית לקובעו  
 למחצית השנייה של המאה הי"ג לפנה"ס מבוססת על הזכרתן של פיתום ורעמסס בשמות א יא.  
 ויליאם פ' אולברייט סיכם את הדברים:

ההערכה שהיתה איזו פעילות בנייה נמרצת מאוד מביאה להשערה, שפרעה שעסק בה  
 היה רעמסס השני (1237-1304 לפנה"ס) ... הזכרתן של הערים פיתום ורעמסס עושה את  
 המסקנה לוודאות מעשית ... אם נכללו בני-ישראל בין אלה שנכבשו לעבודת פרך  
 בעשור 1290-1300 לפנה"ס או קרוב לזה, כי אז יש לקבוע את מועד ירידתם למצרים  
 בסוף המאה הי"ד בערך. אם-כן יציאת מצרים חלה במחצית השנייה של המאה הי"ג.<sup>9</sup>  
 אישוש לקביעה זו אפשר למצוא באסטלה של מרנפתח, שנתגלתה בנוא אמון, והיא מכונה  
 'אסטלת ישראל'. בהתפארות הפיוטית החקוקה על האסטלה אנו קוראים כי 'ישראל הושם, זרעו

7 פריץ (לעיל, הערה 5), עמ' 133.  
 8 י' בימסון ייחס את חורבנה של חצור XVI (תקופת הברונזה התיכונה השנייה), שהוא מתאריך אותו לסוף המאה  
 ה"ט לפנה"ס, לכיבוש על-ידי יהושע. אבל גם גישתו עשויה לעורר אותה התנגדות מתודולוגית. ראה: J.J.  
 Bimson, *Redating the Exodus and Conquest*, Sheffield 1978, pp. 185-200  
 9 W.F. Albright, 'Palestine in the Time of the Nineteenth Dynasty', *CAH* II/2, Cambridge 1975, pp. 321-322



אסטלת מרנפתח שנתגלתה בנוא אמון, מצרים,  
ובה מוזכרת 'ישראל' (למטה, בהגדלה)

אינו עוד, או 'ישראל, עמו מעט, זרעו אינו עוד'.<sup>10</sup> נמצא כי כאשר נחקקו הדברים, בשנת 1210 בערך, ישראל היה בכנען, מפני שהוא נזכר יחד עם כנען, אשקלון, גזר וינועם. הואיל והמלה 'ישראל' נכתבה עם המגדיר 'גוי' ולא 'ארץ', מסתבר שבימי מרנפתח ישראל עדיין לא התיישב. נמצאנו למדים שבימים ההם הלך כיבוש כנען והתקדם, אבל עדיין לא הושלם. ואולם, הן הזכרת פיתום ורעמסס במקרא והן נוסח האסטלה אינם ראיות מכריעות. האסטלה של מרנפתח אינה מוסרת ידיעה ישירה בנוגע לאיזה כיבוש, אלא רק בנוגע להימצאותה של אוכלוסייה ששמה 'ישראל' בכנען. את המגדיר 'גוי' ניתן לייחס לרשלנות החרט של האסטלה, ששגיאותיו בכתיב ידועות. יש גם לשאול מה ציין השם 'ישראל' בזמנו של מרנפתח. בוודאי לא את כל העדה של שנים-עשר שבטי ישראל, שעדיין לא היתה קיימת. מכיוון שהוא נזכר בין הערים הדרומיות אשקלון וגזר ובין העיר הצפונית ינועם, ישראל מוכרח להיות בצפון הארץ או במרכזה. נראה שהשם מציין אותם שבטים המכונים על-ידי החוקרים 'שבטי ישראל-רחל'. שבטים אלה התרכזו

7

10 ראה: H. Engel, 'Die Siegesstele des Merneptah', *Biblica*, 60 (1979), p. 368; J.B. Pritchard (ed.), *Ancient Near Eastern Texts Relating to the Old Testament*, Princeton 1969, p. 378. [להלן: ANET].

בסביבות שכם ובית-אל, ואולי עדיין לא התיישבו בימי מרנפתח.<sup>11</sup> באשר ליציאת מצרים, התיאור המקראי מעורר בעיות רבות. יש חוקרים שהסיקו מניתוח המסורות שבתורה, כי היו לפחות שתי יציאות נפרדות,<sup>12</sup> וישנה דעה נפוצה שרק חלק מישראל היה במצרים. גם הרעיון שארץ כנען כולה נכבשה לאחר יציאת מצרים הוא פרי נסיון לעריכה שיטתית, ומוגבל לשכבות המאוחרות של ספר יהושע. החומרים שעובדו בעריכה הסופית של במדבר, יהושע ושופטים א מציגים תמונה של תנועות שבטים בודדים, במיוחד באזור הגבעות שבמרכז הארץ. כמה מן הסיפורים הם אגדות אטיולוגיות, שסופרו כדי להסביר מנהג או ציון טופוגרפי, כגון גל אבנים או חורבה מרשימה. לאור זאת טען מילר:

מצד אחד, נמצא כי כל נסיון לקבוע את זמן הכיבוש על בסיס ההנחה שהוא התרחש מיד אחרי יציאת מצרים, מוטל בספק מבחינת המתודולוגיה. למעשה ייתכן שהאופי של כיבוש ארץ כנען בידי בני-ישראל אינו מאפשר לקבוע זמן מוחלט. מצד שני, יש בספרי בראשית ושופטים חומרים היכולים להיות שייכים לחקר הכיבוש יותר ממה שנרמז בהקשר הספרותי הנוכחי.<sup>13</sup>

בכל-אופן, אם היה כיבוש בעל חשיבות כלשהי אחרי היציאה ממצרים, המועד המתאים ביותר שאנחנו יכולים לקבוע לו, על-סמך התנ"ך והחומר המצרי, הוא המחצית השנייה של המאה ה"ג לפנה"ס.<sup>14</sup> בארכאולוגיה נקבע שהמעבר מתקופת הברונזה המאוחרת לתקופת הברזל הראשונה חל ב-1200 לפנה"ס בערך, ולא ייפלא אפוא שכיבוש כנען, המתוארך בסוף המאה ה"ג, נקשר למעבר זה. אולברייט עמד על רעיון זה בתוקף. הוא מצא בחפירות בית-אל כי במאה ה"ג התחוללה שם שריפה נוראה, ובה נחרבה השכבה מן השלב השני של תקופת הברונזה המאוחרת. הוא סבר גם שהניתוק בין שכבה זאת לבין הבאה אחריה היה גדול יותר מכל ניתוק אחר. על עובדות אלה ביסס את מסקנתו:

אם נביא בחשבון את הבנאות, תוכניות הבנייה, הקרמיקה והתרבות של שלושת השלבים הבאים, שהם שווים מבחינה זו, הניתוק הוא כל-כך גדול שאי-אפשר לגשר עליו, ואנו מוכרחים לזהות אותו עם הכיבוש הישראלי. כשהוא מגיע למסקנה הברורה והבלתי נמנעת הזאת, המחבר עוזב עמדה שבה החזיק במשך אחת-עשרה שנים ומקבל את התאריך המאוחר של הכיבוש הישראלי של מרכז הארץ.<sup>15</sup>

11 R. de Vaux, *Histoire ancienne d'Israël: Des origines à l'installation en Canaan*, Paris 1971, pp. 366-

367. וראה סקירת המחקר המעניינת מאת אנגל, *Biblica* (שם), עמ' 373-399.

12 ראה: דה וו (שם), עמ' 352-353.

13 ראה: מילר (לעיל, הערה 2), עמ' 242.

14 בימסון טען בתקיפות רבה לכיבוש במאה ה"ט, ראה: בימסון (לעיל, הערה 8). אבל ההנמקה שלו מבוססת על

עיונות של החומר הארכאולוגי עם העדות המקראית בלי ביקורת ספרותית-היסטורית רצינית של הטקסט ובלי

ביקורת ארכאולוגית מקצועית של החומר הארכאולוגי. אף-על-פי שעבודתו סובלת מאותן החולשות שעוד

נמצא אותן בהמשך גם בגישתה של אסכולת אולברייט הראה בימסון ברורות כי הנימוקים בעד ייחוס הכיבוש הישראלי לסוף תקופת הברונזה המאוחרת הם חלשים. ראה הביקורות על עבודתו של בימסון: J.M. de Tarragon, *RB*, 87 (1980), pp. 137-138; P.M. Bikai, *Orientalia*, 49 (1980), pp. 213-215; H. Engel, *Biblica*, 61 (1980), pp. 437-440; J.A. Soggin, *VT*, 31 (1981), pp. 98-99

15 W.F. Albright, 'The Kyle Memorial Excavation at Bethel', *BASOR*, 56 (1934), pp. 2-15, esp. 9-10; idem, 'Archaeology and the Date of the Hebrew Conquest of Palestine', *BASOR*, 58 (1935),



ויליאם פוקסוול אולברייט  
(1891-1971)

אולברייט אינו מביא שום ראיה לכך שיש לייחס את חורבנה של בית-אל בסוף המאה הי"ג למעשי מלחמה, על אחת כמה וכמה לכך שיש לייחס אותו לבני-ישראל. הבנאות של שכבות תקופת הברזל הקדומה מתוארת כגסה מאוד, בהשוואה לזו של העיר הכנענית הקודמת, והקרמיקה כמנוטוטנית, חוץ מן הטיפוס המכונה 'שפת הצווארון' (collared rim), האופייני למאה הי"ב לפנה"ס. כל זה מסייע לקבוע את זמנם של שלבי תקופת הברזל הראשונים בבית-אל. אבל בנאות גסה ו'שפת הצווארון' אינן עדות ברורה ליישוב ישראלי.<sup>16</sup> אולברייט היה משוכנע כי 'המסקנה הברורה והבלתי נמנעת' שלו חלה גם על יריחו, וכי הממצאים שלו בבית-אל מחזקים את האפשרות שהחורבן של שכבה C בתל בית-מרסים כשריפה גם הוא מתייחס לכיבוש הישראלי. וזאת על-אף שסבר שיריחו הכנענית נפלה בין 1375 ל-1300 לפנה"ס, כלומר לפחות חמישים שנה לפני חורבנה של בית-אל מתקופת הברונזה המאוחרת. ממאמר שפרסם אחרי-כן על הארכאולוגיה ותאריך הכיבוש התברר שטענתו מבוססת על קבלה בלתי ביקורתית של הסיפור המקראי.<sup>17</sup> באותה עת ביקר מרטין נות את חוסר הביקורתיות כלפי התיאור המקראי, אבל אולברייט בתשובתו רק חזר על ראייתו הארכאולוגית.<sup>18</sup>

לכאורה צפוי היה אולברייט להתקשות בקביעת מועד חורבנה של העי. חורבנה סופר במקרא מיד אחרי זה של יריחו (יהושע ח), אך הדבר אינו מתיישב עם הממצא הארכאולוגי מן א-תל.<sup>19</sup> אבל אולברייט הניח כי בראשונה סופר על כיבושה של בית-אל, ואחרי-כן הועבר הסיפור אל העי כדי להסביר את החורבות המרשימות של העי, שהן למעשה מן המאה הכ"ב לפנה"ס. אולברייט נאלץ, אם-כן, להסתלק מן הטענה בדבר המהימנות ההיסטורית הגמורה של יהושע ח. מכל-מקום, ההנחה שהפרק סיפר בראשונה על כיבוש בית-אל חסרה כל בסיס עובדתי, ואין לנו מידע מהימן לגבי הרקע ההיסטורי והכרונולוגי של סיפור אטיולוגי זה. הוא הדין בוודאי גם בסיפור על כיבושה של יריחו.

הרעיון שיש לייחס את חורבן של בית-אל מתקופת הברונזה המאוחרת, יריחו, תל בית-מרסים ולכיש לכיבוש הישראלי הופץ בספרות המדעית המשנית על-ידי ספרו של אולברייט *The Archaeology of Palestine* ועל-ידי ספרים דומים. אולם הסתייגותם של חוקרים אחרים מרעיון זה לא זכתה לתשומת-לב ראויה. קתלין קניון למשל היתה זהירה הרבה יותר בגישתה לשאלת הכיבוש. היא ציינה בפירושה שהארכאולוגיה מספקת מעט מאוד ראיות לכניסת בני-ישראל לכנען.<sup>20</sup> דוד נואל פרידמן, חוקר מן האסכולה של אולברייט, כתב כי 'אף-על-פי שהזיהוי המדויק והעדות הישירה עדיין חסרים, אין הרבה ספקות שהאתרים האלה משקפים את ההתנחלות

16 להסבר אלטרנטיבי ראה, למשל: M.L. Chaney, 'Ancient Palestinian Peasant Movements and the Formation of Premonarchic Israel', D.N. Freedman & D.F. Graf (eds.), *Palestine in Transition*, Sheffield 1983, pp. 57-61

17 אולברייט, *BASOR* 58 (לעיל, הערה 15), עמ' 10-18.

18 M. Noth, 'Grundsätzliches zur geschichtlichen Deutung archäologischer Befunde auf dem Boden Palästinas', *Palästina-Jahrbuch*, 34 (1938), pp. 7-22; W.F. Albright, 'The Israelite Conquest of Canaan in the Light of Archaeology', *BASOR*, 74 (1939), pp. 11-23

19 J.A. Callaway, השוה: J. Marquet-Krause, *Les fouilles de 'Ay (et-Tell)*, Paris 1949, pp. 23-24  
'The 1964 'Ai (et-Tell) Excavations', *BASOR*, 178 (1965), pp. 27-28

20 Kathleen M. Kenyon, *Archaeology in the Holy Land*, London 1979, p. 204

הישראלית<sup>21</sup>, אם-כי בהמשך מאמרו פרידמן מגלה זהירות רבה יותר בפרשנות הנתונים הארכאולוגיים.

אולברייט עצמו הודה שבתל בית-מרסים, למשל, אין ראיות לשינוי יסודי בגורלה של העיר עד מאוחר בשכבה B2, כשקרמיקה פלשתית מופיעה באתר.<sup>22</sup> לשון אחר, אין ראיות ארכאולוגיות המוכיחות כי אוכלוסייה חדשה התיישבה באתר בתחילת תקופת הברזל הראשונה, אחרי חורבן של שכבה C (תקופת הברונזה המאוחרת השנייה). גם חפירות לכיש הבהירו היטב, לאחרונה, עד כמה קביעת מועד חורבן של הערים הכנעניות, על-ידי האסכולה של אולברייט, תלויה בדעה קדומה. היה מקובל כי לכיש VI נחרבה במחצית השנייה של המאה ה"ג, וזאת על-סמך המועד המקובל לעליית בני-ישראל וכיבוש ארץ כנען. אבל בחפירות החדשות, שנוהלו על-ידי דוד אוסישקין, נמצא ששכבה VI התקיימה עוד בימי מלכות רעמסס השלישי, כלומר במחצית הראשונה של המאה ה"ב לפנה"ס.<sup>23</sup> אלה הן רק שתי דוגמאות לכך שאי-אפשר להסיק מן הראיות הקיימות על התפשטות כיבוש כלשהו או להגיד על-סמך שרידים חומריים כי בשעה כלשהי בא אזור כלשהו תחת ידם של פולשים.<sup>24</sup>

הבעיה היא מתודולוגית. הארכאולוג חייב לבדוק את ממצאיו לפי אמות-מידה ארכאולוגיות לפני שיבוא לעמת את תוצאותיו עם המידע ההיסטורי המוסק ממקורות כתובים. אין להשליך את ההיסטוריה של אתר מקראי, המזוהה לפי ההשערה עם אתר ארכאולוגי, על הממצאים הארכאולוגיים.<sup>25</sup> זיהוי האתר והעימות עם ההיסטוריה מוכרחים להיות תמיד הצעד השני, הצעד הראשון לא יכול להיות אלא הביאור של הממצאים הארכאולוגיים על בסיס אמות-מידה פנימיות ובהיקף לממצאים אחרים.<sup>26</sup>

הצעד הראשון בעבודתו של אולברייט בחפירות בית-אל עונה על הדרישות הללו. ביחס למקובל בזמנו, גישתו הסטרטיגרפית והכרונולוגית היתה מצוינת, ותוצאות עבודתו עומדות במבחן אף כיום.<sup>27</sup> אבל שכבות השריפה שהוא מצא אינן מוכיחות אלא שבית-אל מתקופת הברונזה המאוחרת חרבה באש. שריפות כאלה היו להן סיבות רבות. ניצוצות שניתזו מתנור עשויים היו להצית את הכתים הצפופים, שהיו בנויים טיט מעורב בקש, ומכוסים כנג הנשען על קורות עץ, ואש קטנה יחסית יכולה היתה להתפשט לבעירה גדולה ולשרוף את כל העיר. גם ערידת-אדמה עשויה היתה לגרום לשריפה כללית.<sup>28</sup> משום כך, כשאנו מייחסים שכבת שריפה

21 D.N. Freedman, 'The Chairman's Introduction', *Biblical Archaeology Today*, Jerusalem 1985, p. 31

22 W.F. Albright, *The Excavations of Tell Beit Mirsim III* (AASOR, 21-22), New Haven 1943, p. 168-170

23 D. Ussishkin, 'Excavations at Tel Lachish 1978-1983', *Tel Aviv*, 10 (1983), pp. 168-170  
פריץ (לעיל, הערה 1), עמ' 90.

24 קניין (לעיל, הערה 20), עמ' 206.

25 J.M. Miller, 'Site Identification: A Problem Area in Contemporary Biblical Scholarship', *ZDPV*, 99 (1983), pp. 119-129

26 M. Weippert, *The Settlement of the Israelite Tribes in Palestine*, London 1971, p. 129

27 פינקלשטיין חושב שמועד החורבן של בית-אל מתקופת הברונזה המאוחרת השנייה נקבע מנימוקים היסטוריים, ולדעתו הממצאים מאפשרים לקבוע מועד מאוחר יותר. ראה: I. Finkelstein, *The Archaeology of the Israelite Settlement*, Jerusalem 1988, p. 73

28 פרנקן שערך חפירות ביר-עלא חשף מקדש מתקופת הברונזה המאוחרת שנחרב במאה ה"ב לפנה"ס. לכאורה אפשר היה להסביר שהחורבן נגרם עקב הכיבוש הישראלי או עקב מעשי הפלשתים, אך פרנקן סבר שהוא נגרם עקב רעידת-אדמה. ראה: H.J. Franken, 'The Excavations at Deir 'Allā', *VT*, 11 (1961), pp. 363-367; 14 (1964), p. 418

















