

# טובת העם או טובת הארץ?

יחסה של התנועה הציונית לעלייה בתקופת העלייה השנייה

## מרגלית שילה

### 'פתרון תיאורי'

עמדתו של הרצל היתה ברורה בתכלית: מטרתה המיידית של התנועה הציונית היא לעזור לעם היהודי הסובל מאימי האנטישמיות. הוא חיפש פתרון-הגירה מידי למצוקה מיידית. חוזה המדינה תר אחרי ארץ-מיקלט, והצעת אוגנדה היתה ביטוי ברור לקו זה. נשאלת השאלה, האמנם התפנית למדיניות של 'ציונות-ציון' ומותו של המנהיג הביאו לשינוי בכל הנוגע לעמדה בדבר הכוונת ההגירה של העם היהודי? האם ארץ-ישראל עדיין נתפסה כמקום-מיקלט מידי עבור העם המדוכא והנרדף? מה היה יחסה של התנועה הציונית לעלייה — את מי עודדה ואת מי דחתה?

ב-1903, במועד כינוסו של 'קונגרס אוגנדה' המפורסם, נפלו ההחלטות הראשונות בדבר תחילת עבודה מעשית על-ידי התנועה הציונית. בקיץ שנה זו נוסד בנק אפ"ק ביפו, ובקונגרס הוחלט על מתן תקציב ראשוני לוועדה הארץ-ישראלית ועל רכישת קרקעות על-ידי הקרן-הקימת-לישראל. צעדים אלה היו ראשיתה של מדיניות מעשית ברורה ומוצהרת, שבאה לידי ביטוי עם פתיחת המשרד הארץ-ישראלי ביפו בתחילת 1908. חלומו של הרצל החל להתגשם בתנאים שונים לחלוטין מאלה שלהם ציפה. התנועה החלה את פעלה בארץ ללא אישור השלטונות וללא תקציב הולם. התכנית של חוזה המדינה בדבר עליית המונים שהוצגה ב'מדינת היהודים', התגמדה לעשייה פשוטה בקנה-מידה קטן. שינוי התנאים גרר שינוי התפישה בדבר ייעודה המידי של ארץ-ישראל.

בדברנו אודות התנועה הציונית, אנו מתייחסים למוסדותיה הפעילים: הוועד הפועל, המשרד הארץ-ישראלי, המחלקה הארץ-ישראלית בברלין והקרן-הקימת-לישראל. בדיוניהם והחלטותיהם של גופים אלה, שנשתמרו בארכיון הציוני המרכזי, מצויה תשובה חותכת לשאלות שהצגנו. בנושא זה שררה ביניהם תמימות-דעים מפתיעה.

התנאים בארץ-ישראל בראשית המאה העשרים — שלטון חלש, דרכי-תחבורה מעטות ופרימיטיביות, כלכלה מפגרת ואוכלוסיה מרוששת — לא היוו קרקע נוחה למהגרים המחפשים פרנסה. יתר-על-כן, מחירי הקרקע בארץ-ישראל היו גבוהים במיוחד, ונתונים זרים כמעט ולא יכלו לרשום נחלתם על שמם. לא היו בארץ תנאים לפיתוח תעשייה או מסחר. הארץ היתה בלתי-מפותחת, והאפשרות להפריחה נראתה רחוקה. מעמדה של התנועה הציונית בקרב העם היהודי

1 על המשרד הארץ-ישראלי ראה: מרגלית שילה, 'מדיניות ההתיישבות של המשרד הארץ ישראלי, 1908-1914', חיבור לשם קבלת התואר דוקטור בהדרכת פרופ' אביתר פריזל, האוניברסיטה העברית, ירושלים תשמ"ה. נוסח מעובד של חיבור זה עומד לצאת לאור בהוצאת יד יצחק בן-צבי. תודתי למרכז לחקר הציונות והיישוב שליד האוניברסיטה העברית, אשר בסיוע מילגה מטעמו הושלם המחקר עליו מתבסס מאמרי.

ודלות משאביה שללו כל אפשרות ריאלי של הפיכתה, תוך זמן סביר, לארץ קולטת עלייה בקנה-מידה גדול.

בעשור הראשון של המאה העשרים היתה ההגירה היהודית הגדולה ממזרח-אירופה לארצות-הברית בעיצומה.<sup>2</sup> בעת שרבע מהעם היהודי העתיק את מקום מגוריו מיבשת ליבשת, התקשתה התנועה הציונית להתנתק משאלת ההגירה. לכאורה לא שינתה התנועה את מדיניותה. הן בהצהרותיה והן בנסיגות ההידברות עם מוסדות יהודיים אחרים הועלה נושא ההגירה והוצע לכוונה לארץ-ישראל. בינואר 1906 כינס דוד וולפסון, נשיא התנועה דאז, את ועדת בריסל, שמטרתה היתה סיוע בהכוונת ההגירה היהודית.<sup>3</sup> כשלונה התרחץ של הוועידה והימנעות המוסדות היהודיים האחרים משיתוף התנועה הציונית בפעולותיהם חרצו את גורל מאמציה. אמנם — לאור מצבה הקשה של יהדות העולם וכהמשך למסורת ההרצלאית — המשיך הקונגרס הציוני לנסח הצהרות בדבר ארגון ההגירה ורצונו להשתתף בהכוונתה. כך, בהחלטות הקונגרס העשירי שנערך ב-1911, נאמר:

התנועה הציונית עומדת על דעתה שפתרון השאלה היהודית מצוי רק ברכוז הטריטוריאלי בפלשתינא. עליה להתמסר בראש ובראשונה לתפקיד זה... יעודינו הם: א. ארגון כללי והכוון של ההגירה היהודית. ב. חקר אפשרויות העבודה במזרח ובמידת הצורך הפניית זרם ההגירה למזרח.

הנוסח המעורפל של ההחלטה, שלכאורה אומרת דברים ברורים ולמעשה אינה אומרת מאום, אופייני לדרכה של התנועה בנושא רגיש זה.<sup>4</sup> להצהרה לא נלוותה עשייה; בניגוד לנאמר בה, התנועה לא עסקה בהכוונת ההגירה היהודית. ההכרה היתה, כדברי יחיאל צ'לנוב, מראשי ציוני ציון, כי 'בשעה זו אין ארץ ישראל מוכשרת לקלוט הגירה גדולה מעין זו הזורמת לארצות הברית של אמריקה, או אפילו לאפריקה הדרומית'.<sup>5</sup> גם ליאו מוצקין, מצינוי רוסיה, הודה בגלוי:

הנדידה היא חלק מצרת היהודים. הפתרון לשאלה זו היא הציונות, התרכזות כוחותינו הלאומיים בארץ ישראל. פתרון זה הנהו לפי שעה פתרון תיאורי [ההדגשה שלי, וכן להלן, מ"ש] אין עוד מקום בארץ ישראל לנדידה בהמון, והציונות איננה נותנת עדיין את הפתרון לשאלה הבוערת של ההמונים שאינם יכולים לחכות.<sup>6</sup>

דברים אלה, שנאמרו מעל כימת הקונגרס ופורסמו בעיתוני התנועה הציונית, לא היו מוקד לפולמוס. הם ביטאו ראייה מציאותית. ראשי הציונות המדינית סברו, כאנשי 'חיבת ציון' בשנות העלייה הראשונה, שאין לכוון הגירה המונית בלתי-סלקטיבית לארץ-ישראל.<sup>7</sup>

2 ראה: א' גרטנר, 'ההגירה ההמונית של יהודי אירופה', א' שנאן (עורך), הגירה והתיישבות, ירושלים תשמ"ב, עמ' 343-383.

3 P.A. Alsberg, 'Documents on the Brussels Conference of 1906', *Michael*, II (1973), pp. 145-177

4 הדיון על שאלת ההגירה ראה: ספר הפרוטוקולים (גרמנית), הקונגרס העשירי, 1911, עמ' 159-193. החלטות הקונגרס בענייני הגירה ראה שם, עמ' 363-364. התרגום שלי, מ"ש.

5 'צ'לנוב, 'שאלת ציון ואפריקה', יחיאל צ'לנוב — פרקי חייו ופעולתו: זכרונות, כתבים, נאומים, מכתבים, תל-אביב תרצ"ז, עמ' 221.

6 'הקונגרס העשירי בבזל', דברי ל' מוצקין, העולם, ה', 31 (24 באוגוסט 1911), עמ' 6-7.

7 ראה: 'קלנר, 'ראשיתה של מדיניות סוציאלית בחברת הישוב היהודי בארץ ישראל', העליות הראשונות: מיתוס ומציאות, ירושלים תשמ"ב, עמ' 13-34.



ארטור רופין (1876-1943), (ציור של לדוויג דנציגר, 1900)

### 'מרכז רוחני לאומי'

מה היתה עמדתם של האחראים לבניין ארץ-ישראל בעת זו? ארתור רופין, נציגה של התנועה בארץ-ישראל החל מ-1908, היה אחראי יותר מכל אדם אחר לעשייה הציונית בארץ. רופין ביטא את עמדותיו בבהירות, ומעשיו תאמו את הצהרותיו. לאור מחקריו הסוציולוגיים אודות המיבנה החברתי של העם היהודי, הגיע רופין, יליד גרמניה, למסקנה הקודרת, כי טמיעה והתכוללות עולמים להביא בעתיד להכחדתו של העם היהודי. פנייתו לציונות נבעה מרצונו העז להציל את העם מפני כליה רוחנית, ולא-דווקא כפתרון למצוקה פיסית. הוא ביקש לפתור את השאלה הרוחנית-קיומית של העם היהודי תוך כדי בניין ארץ-ישראל. מטרתו היתה להקים בארץ תשתית כלכלית בריאה, שתהווה מסד ליצירת תכרה חדשה. בראש מעייניו היתה ההכרה, כי '... לתכלית התיישבות המונית ויצירת תרבות יהודית — לה, לארץ-ישראל, משפט הבכורה על כל ארצות תבל'.<sup>8</sup> ואולם 'על קברן כל היהודים לארץ ישראל אין מה לדבר, כל זמן שאין מחשבתנו נמצאת מעבר לגבולי המקום והזמן'.<sup>9</sup> אף בני 'היישוב החדש' הביעו דעה זו: 'ההתיישבות בהמון גדול ובזמן קצר דבר שאי אפשר הוא בארץ ישראל'.<sup>10</sup> מדבריו עולה, כי ארץ-ישראל היא המולדת שיש לבנות ולהפריח, על-מנת שתשמש עמוד-שדרה עבור העם היהודי בעולם כולו, אך במצבה הנוכחי היא איננה ארץ-מיקלט. היתה זו דרכו האופיינית של ארתור רופין; את תכניותיו התווה בהתאם

8 א' רופין, היהודים בזמן הזה, אודסה 1914, עמ' 191. תורגם לעברית בידי י"ח ברנר.

9 שם, עמ' 206.

10 ז"ס [נאב סמילנסקי], 'הישוב המלאכותי ושאלותיו הכלכליות'; השלח, תרס"ג, כרך י"ב, עמ' 314-322;

414-405. הציטוט לקוח מעמ' 412.

לאפשרויות, שנראו לו סבירות, להגשמתן. כך נהג בשרטטו את גבולותיו הטריטוריאליים של היישוב בארץ, וכך נהג בדברו על יכולת הקליטה של ארץ-ישראל. ב-1919, למשל, בעת ההתלהבות הגדולה שלאחר הכיבוש הבריטי, כתב רופין, כי ארץ-ישראל מיועדת לקליטת מיליון יהודים.<sup>11</sup> ואולם זמן לא רב לאחר-מכן חזר בו והבהיר, כי הוא מצדד בעלייה מוגבלת, בהתאם לאמצעים הכספיים הקיימים.<sup>12</sup> הוא הביע את עמדתו ברורות בהשוותו את ההתיישבות החקלאית של היהודים ברוסיה להתיישבות בארץ-ישראל: 'ההתיישבות הרוסית כמפעל עזרה בשביל עשרות אלפי משפחות ברוסיה, ... ההתיישבות הארץ ישראלית כצעד ליצירת מרכז רוחני לאומי עברי בשביל כל היהדות'.<sup>13</sup> רופין, אבי ההתיישבות הציונית, שכיוון וניהל את בניין הארץ לפני מלחמת-העולם הראשונה, ראה במעשהו מסד לחברה יהודית חדשה, ולא מפעל-הצלה ממצוקה פיסית. בספרו 'היהודים בזמן הזה' (שתורגם בידי ברנר ונדפס בעברית ב-1914), כתב מפורשות, שמקומה הטבעי של ההגירה הינו ארצות-הברית.<sup>14</sup>

הקביעה שאין מטרתה המיידית של ארץ-ישראל לשמש ארץ-מיקלט, לא היתה אמירה תיאורטית גרידא. בשש שנות פעילותו של המשרד הארץ-ישראלי, עד לפרוץ מלחמת-העולם הראשונה, הגיע אליו מספר קטן של פניות של קהילות במצוקה, אשר התעניינו בעלייה. הדבר אירע לרגל מהומות והתנכלויות ליהודים במרוקו וטריפולי ב-1912. רופין, שלא הכיר בחריפות הבעיה, הביע תקווה שהמצב ישתפר, ונמנע מלעודד את עלייתם.<sup>15</sup> מקס בודנהיימר, יושב ראש הדירקטוריון של הקרן-הקימת, הביע במכתב מאלף את המתח שבין הרצון להגיש עזרה לקהילה במצוקה לבין ההימנעות מכך, לאור התנאים האובייקטיביים בארץ-ישראל. כאשר מצבם של יהודי סלוניקי הידרדר, החל מ-1912, והתנועה הציונית לא הציעה להם הגירה לארץ-ישראל, התריע בודנהיימר על כך, שהתנועה לא דנה בכך במידה מספקת, והוסיף: 'כציונים לא חדלנו להיות יהודים'.<sup>16</sup>

עמדת המנהיגות הציונית היתה, כי על המרכז היהודי בארץ-ישראל להיבנות באורח איטי, בהתאם לאפשרויותיו. התנאים והמטרות הם שיכתיבו את פני העלייה וקצבה. התנועה שינתה את עדה מארגון שייעודו הצלה לארגון שייעודו בניין הארץ.

### בחירת החומר האנושי

הצגת המטרה של בניין הארץ כיעד רוחני-לאומי לוותה במסקנה, כי לשם בניין בריא ותקין מן הראוי לבחור חומרי-בנייה מעולים. לאור עמדה זו, היתה הירתעות גלויה וברורה מקליטת גלויות, אשר בהתאם למקובל כתחילת המאה נחשבו נחשלות. השיקול בכל הנוגע לעידוד עולים פוטנציאליים היה תכליתי. ההתייחסות אליהם גובשה בהתאם לצורכי ההתיישבות: ... יהודי המזרח, היינו יהודי תימן, אליפז, קוקוז, ... המדרגה הרוחנית והתרבותית

11 A. Ruppin, *Der Aufbau des Landes Israel*, Berlin 1919, p. 93

12 א' רופין, 'עלית המונים והכספים', שלושים שנות בנין, ירושלים תרצ"ז, עמ' 101.

13 א' רופין, ההתיישבות החקלאית של היהודים ברוסיה, הל-אביכ תרפ"ח, עמ' 39-40.

14 רופין (לעיל, הערה 8), עמ' 206.

15 מכתב הוועד הפועל לרופין מיום 18 ביוני 1912, אצ"מ, L2/24 III; מכתב רופין לוועד הפועל מיום 27 ביוני

1912, שם, L2/24 IV.

16 מכתב בודנהיימר לוועד הפועל המצומצם מיום 8 בדצמבר 1912, שם, Z3/471.

שהיהודים הללו עומדים עליה, היא כל כך פחותה, עד שכניסה המונית גדולה מהם היתה גורמת להשפיל את המצב הכללי של הסביבה היהודית התרבותית בארץ, ולפיכך עדיין צריך עיון גדול אם כניסה כזו רצויה.<sup>17</sup>

דבריו של רופין לא היו חריגים.<sup>18</sup> גם עליית דלים ומסכנים לא זכתה לאהדה. היה חשש רציני, שבואם לארץ יוריד את קרנם של יהודי ארץ-ישראל בעיני הסביבה הנוכרית, ונאמר גלויות כי מוטב שלא יבואו. מנחם שיינקין, מנהל לשכת האינפורמציה של 'חובבי ציון' ביפו, שמתפקידו היה לספק מידע למתעניינים בעלייה, כתב: 'בעזרת העניינים הבאים מעצמם לארץ ישראל לא תתחזקנה הפוזיציות שלנו... על ידי אמיגרציה כזאת יורד כבודנו מיום ליום בעיני הפקידים ועם הארץ...'.<sup>19</sup>

ההשקפה כי הטובים ביותר הם הראויים לבנות את ארץ-ישראל, לא הביאה למסקנה המתבקשת, כי ראשי התנועה יעלו כחלוצים לפני המחנה. המנהיגים הציונים לא ראו בעלייה לארץ עקרון ציוני מחייב. הציונות נתפסה כהלך-רוח, כגאווה לאומית, שביטוייה הגשמי היו שקילת שקל, או תרומה כספית לבניין ארץ-ישראל. יוסף אהרונוביץ, ממנהיגי 'הפועל הצעיר', היה מבין היחידים שהרים קולו כנגד מצב זה: 'האם מטילה התנועה הציונית על אלה מחבריה שיכולים לעלות לארץ ישראל שיעלו לעבוד בה?...'.<sup>20</sup>

## רתיעה מאחריות

בגלל צמדיות אלו היתה בקרב המנהיגות הציונית הימנעות כמעט מוחלטת מפנייה ישירה אל העם היהודי לעלות לארץ-ישראל. אף מנחם אוסישקין, במחברתו הידועה 'הפרוגרמה שלנו', שזכתה לתפוצה רבה עם פרסומה ב-1904, נמנע מלקרוא לצעירי העם היהודי לעלות. הוא קרא להם להתנדב לעבודה חלוצית למשך שלוש שנים בלבד.<sup>21</sup> הדעה הרווחת היתה, כי ארץ-ישראל השוממה והמוזנחת לא תוכל להבטיח תנאי-קיום מינימאליים לאלה המבקשים להוציא לחמם מאדמתה בלבד. הצעירים השואפים לעלייה כונו 'משוגעים ואנשי רוח... חושבים כי אם ציונים הם עליהם באמת לשאוף לציון'.<sup>22</sup> הפחד מפני כשלון, מירידה שתבוא בעקבותיו והתדרה מהשלכותיה השליליות לגבי בניין הארץ, הביאו לנקיטת מדיניות המעדיפה זהירות על-פני עשייה, 'לא תעשה' על-פני 'עשה'.

ראשי המשרד הארץ-ישראלי הודו, כי הם משיבים בשלילה לפניות רבות בדבר עלייה: 'לצערנו, לרוב אנו מיעצים לא לבוא'.<sup>23</sup> בדיקת תיקי המשרד ביפו והמחלקה הארץ-ישראלית

17 רופין (לעיל, הערה 8), עמ' 205.

18 ראה, למשל, דיווח לבונטין מיום 20 במאי 1910, אצ"מ, Z2/603. דיון בנושא ראה אצל שילה (לעיל, הערה 1), עמ' 260-263.

19 מכתב מ' שיינקין לא' ורבורג (ללא תאריך, כנראה 1907), אצ"מ, A24/52.

20 'י אהרונוביץ', 'מי בראש', הפועל הצעיר, ב, 20-21 (15 באוגוסט 1909), עמ' 1.

21 מ' אוסישקין, 'הפרוגרמה שלנו', ספר אוסישקין, ירושלים תרצ"ד, עמ' 109.

22 מכתב שיינקין, לעיל, הערה 19.

23 מכתב 'י טהון לוועד הפועל מיום 5 ביולי 1912, אצ"מ, Z3/1448; דיווח הוועד הפועל המצומצם מיום 30 באפריל 1914, שם, Z3/356.



ביו דעם ערסטען סעיף 1911 זאל בלייבען די ריבויגע נעמען אהנע ענדערונג ביו אלע סימבלידער פון אגודת עולי ציון וועלען זיין קאלאנאטורס אין ארץ ישראל, דאן קענען אייניגע רולם נענדערס ווערען, אין אזא פאל סו נענעבען ווערען נאמיס צוויי וואכען צו רופען א שפעצאלען סימבול אין די שמיסונג פאר די ענדערונג סו זיין נים ווייניגער ווי דריי סהייל פון די אגודת סימבלידער.

### → רולם ←

- 1 דויער פֿעראיין זאל זיך רופען די נלאסני אגודת עלי ציון.
- 2 די אגודה זאל בעשטען פון אן ארגאניזירטע צאהל סימבלידער.
- 3 אלע סימבלידער זאלען זיין ארבייטס פעהיג און וויליג צו לאנד ארבייט.
- 4 אלע סימבלידער זאלען לעהרנען העברעישי און זאל אנערקענען אלס די נאציאנאלע שפראכע.
- 5 די אבויבס פון דויען פֿעראיין זאל זיין

אגודת



גראסני

מתוך תקנון אגודת 'עולי ציון', גלזגו (1911, ביידיש)

ברלין מעלה תמונה כמעט חד-משמעית: שני המוסדות מיהרו להזהיר עולים פוטנציאליים מפני עלייה, ומספר מכתבי העידוד נופל בהרבה ממספר מכתבי האזהרה. אם למתעניינים בעלייה השיבו בשלילה, מאליו מוכן, כי התנגדו התנגדות נמרצת לעידוד אנשים שלא גילו עניין בכך. 'אלה שבאים כתוצאה מעידוד אחרים הם בעלי יכולת עמידה קטנה יותר ובעלי תקוות רבות יותר מאלה שבאים רק ביוזמתם שלהם'.<sup>24</sup> פועל-יוצא מהסתייגותה של התנועה מעידוד עלייה היה הימנעותה מכל עזרה שהיא בהוצאות הדרך: 'ידוע לכם שאנו באופן עקרוני לא עוזרים לעולים לארץ ישראל בכסף'.<sup>25</sup> הכלל הנקוט היה, כי התנועה מגישה עזרה רק לאלה שכבר נמצאים בארץ. הקרן הקיימת סירבה בעקביות להבטיח עזרה למתיישבים שביקשו לעלות, והיפנתה אותם לחברה הלא-ציונית יק"א.<sup>26</sup> סגנו של רופין, יעקב טהון, הבהיר, כי יש למנוע את האפשרות שעולים שנעזרו בעלייתם על-ידי המוסדות הציוניים, יבואו מאוחר יותר בקובלנות.

החשש מפני לקיחת אחריות על קליטת עולים, קיבל ביטוי קיצוני בפרשת עלייתם של 'עולי ציון' מגלזגו. היתה זו קבוצה קטנה מאוד של בעלי-בתים, שהתארגנה כדי להתיישב בעמק-

24 מכתב רופין למהנדס נובומייבסקי מסיביר מיום 20 באוקטובר 1912, מובא בחוזר הוועד הפועל מיום 12 בנובמבר 1912, שם, L2/24 IV.

25 מכתב ורבורג ללשכה הציונית בווינה מיום 6 במאי 1912, שם, L1/21.

26 מכתב טהון לוורבורג מיום 4 במאי 1910, שם, L2/21 I; מכתב הקרן הקיימת ל'מזרחי' בגליציה מיום 7 באוקטובר 1912, שם, KKL1/579; מכתב רופין לקרן הקיימת מיום 24 באפריל 1914, שם, Z3/1479; מכתב בודנהיימר לציפור גליציה מיום 22 במאי 1914, שם, Z3/1358.

יזרעאל, בהתאם לתכניתו היישובית של פראנץ אופנהיימר. בהתאם לבקשתו המפורשת,<sup>27</sup> שלחו חברי הארגון הצהרה בכתב:

אנו חברי אגודת עולי ציון מגלזגו, ... מצהירים בכל הכנות, כאנשי אמת וכבוד, שד"ר אופנהיימר מעולם לא עודד אותנו במבצע שלנו. להיפך, ד"ר אופנהיימר הזהיר אותנו מפני כל הקשיים והסכנות המצפים לנו, וכן הזהרנו על ידי ד"ר רופין מהמעמסה המתכה לנו... אם לא נצליח אנו מצהירים בגלוי כי לא נטיל את האחריות על אף אחד, אלא על עצמנו בלבד.<sup>28</sup>

### הכוונת העלייה

החששות שתוארו לעיל הטביעו את חותמם על מדיניות העלייה של התנועה. מתנועה שנוסדה כדי לכוון את הגירתם של המונים לארץ-ישראל, היא היתה לתנועה הדוגלת בהגירה סלקטיבית. למעשה נקלעה התנועה הציונית לסתירה פנימית קשה. למרות היחס המסויג, עצם העשייה הציונית בארץ-ישראל עודדה את עלייתם של אלפים מדי שנה. רבים מבני העלייה השנייה מציינים בזכרונותיהם, כי באו לארץ-ישראל בניגוד לאזהרותיהם של מנהיגים ציונים. ארתור רופין לקח על שכמו גם את המעמסה הזו — הכוונת ההגירה — והגדיר באופן מפורט וברור, מי הם הזוכים בעידודה של התנועה לעלייתם.

במסמך המפרט את תפקידי המשרד הארץ-ישראלי נאמר מפורשות, שעליו לכוון את ההגירה ('Regulierung die Einwanderung') בהתאם לתנאי הארץ. 'ההגירה תכוון באופן המתאים ביותר לשם השגת מטרתנו הסופית. לשם כך יש לכוון את האינפורמציה, על מנת שהבאים יכירו היטב את צורכי הארץ ולא יתקלו באכזבות שיביאו לירידתם ממנה.'<sup>29</sup> בהחלטות הוועידה השנתית שנערכה באוגוסט 1908 נאמר, שעל המוסדות המתאימים לחקור באיזו מידה, בתנאים הנוכחיים בארץ-ישראל, ניתן לעודד הגירה לשם התיישבות.<sup>30</sup> בבקשו למלא את המוטל עליו, פירסם המשרד הארץ-ישראלי מסמכים רבים, המפרטים את אפשרויות העלייה השונות. הדברים מצויים בחוברות-תעמולה ובמאמרים רבים, אשר פורסמו בעיתונות הציונית. מתן מידע למבקשים לעלות היה עיסוקו העיקרי של המשרד בשנה הראשונה להיווסדו (לאחר-מכן הוקדש מירב זמנו לעשייה היישובית).<sup>31</sup>

עלייה הוצעה קודם-כל לא למבקשי מיקלט, אלא לבעלי-הון ולבעלי-מקצוע. ההצעות לעולים הפוטנציאליים הוצגו בהתאם לאפשרויותיהם הכספיות. התכניות המבטיחות ביותר הוצעו לבעלי ההון, שיכלו לברוא את אפשרות הקיום בשביל עצמם: 'בטרם שאיש חדש בא לארץ, צריך שתבוא שם בשבילו אפשרות הקיום',<sup>32</sup> רופין הציע הקמה ורכישה של משקים חקלאיים, בהתאם לגודל

27 מכתב אופנהיימר לעולי ציון' מגלזגו מיום 24 בדצמבר 1911, שם, KKL3/109.

28 מכתב 'עולי ציון' לקרן הקיימת מיום 21 בדצמבר 1911, שם, KKL2/8 (תרגום מאנגלית).

29 המכתב נכתב כנראה על-ידי טהון ב-1907 [אין חתימה ואין תאריך], שם, Z2/631.

30 ספר הפרוטוקולים של הוועד הפועל, דיווח מיום 13 באוגוסט 1908, שם, Z2/237. ראה גם דיווח אודות האספה השנתית, *Die Welt*, 33 (21 באוגוסט 1908), עמ' 11-12.

31 מכתב רופין לוולפסון מיום 1 בפברואר 1909, אצ"מ, Z2/357.

32 רופין (לעיל, הערה 8), עמ' 208. לבונטין, מנהל אפ"ק, סבר כי מן הראוי לעודד עלייתם של בעלי-ממון בלבד, ואין צורך בהקמת משרד לאינפורמציה. ראה דין וחשבון של לבונטין מיום 7 באוקטובר 1906, שם, Z2/598.

ההון המצוי למשקיע. העיסוק החקלאי לא היה מועדף רק באופן ערכי, אלא אף נחשב לרווחי מאוד. העשירים ביותר יוכלו לטעת פרדס, שמחירו רב אך הכנסתו גבוהה ובטוחה. אלה שאין ידם משגת לגדל פרייהדר, יוכלו לטעת כרם-ענבים, או שקדים. בחוברות שנכתבו על-ידי רופין, הוצגו תחשיבים מפורטים של ההשקעות הנדרשות וההכנסות המצופות.<sup>33</sup> בצד בעלי-הון, יוכלו לעלות גם בעלי מקצועות חופשיים, אשר נמצאה להם פרנסה בארץ. מורים, פקידים ורופאים שמצאו לעתים מזומנות תעסוקה בערים, זכו לברכתו של המשרד הארץ-ישראלי ביפו.

גורם התיישבותי רצוי נחשבו גם גברים צעירים חסרי-כל, שמוכנים היו לעבוד כפועלים עונתיים במושבות ובחוות. אופטימיות רבה שררה בכל הנוגע להתאקלמותם והצלחתם בארץ, אף שרבים מביניהם ירדו: 'עד כה מצאו להם כל הצעירים החדשים עבודה, אם אך היו חזקים ומסוגלים לכך'.<sup>34</sup> אף-על-פי שהמציאות הארץ-ישראלית לא האירה להם תמיד פנים, לאור העובדה שהיו חסרי-משפחה וחסרי-רכוש, לא חש המשרד באחריות מעיקה כלפיהם.<sup>35</sup> נעשו מאמצים רבים לסייע להם בהיותם בארץ, אך היתה הימנעות מוחלטת מחלוקת הבטחות כלשהן טרם עלייתם.

כללים אלה כוונו לאנשים בודדים או לבני-משפחה, דהיינו, לעלייה של מעטים. כאשר דובר בעלייתן של קבוצות גדולות — נוהג שרווח בימי העלייה הראשונה — הובעה הסתייגות על-ידי המשרד הארץ-ישראלי. המוסדות בקשו להימנע ממפעל בקנה-מידה גדול ולהפחית את הסיכון למינימום אפשרי, לאור הנסיון שהצטבר בימי העלייה הראשונה, אפשרויותיה המוגבלות של התנועה והקשיים המרובים שליוו הקמת יישוב חדש. רופין אף הביע את חששו, כי לקבוצה גדולה יצטרפו גם יסודות חברתיים שהם בכחינת נגררים, והללו לא יחזיקו מעמד. הוצע, כי בשלב הראשון תעלינה רק משפחות בודדות, אשר תסלולנה את דרך ההתיישבות.<sup>36</sup> האפשרות של שליחת חלוצים לפני המתנה הועלתה גם כאשר דובר על עלייתה של משפחה המונה מספר נפשות רב יותר. בתשובה לפנייתה של משפחה מקנדה כתב המשרד הארץ-ישראלי: 'לא נוכל ליעץ כי כל המשפחה תבוא בבת אחת. ההגירה לארץ חדשה דורשת קצת זהירות. עצתנו היא כי לפי שעה יבוא אחד מבניו, או השנים, ורק אחרי שהם יסתדרו פה יפה, תבואו כולכם...'.<sup>37</sup> מידת הזהירות שהתנועה הציונית נקטה, הביאה לפיתוחה של שיטה יישובית — 'האחרזה'.<sup>38</sup>

33 ראה: [ללא חתימה, כנראה רופין], 'ידיעות בעד מהגרים לארץ ישראל', העולם, ג, 16 (11 במאי 1909), עמ' 14; כתב-יד רופין, כנראה 1911, אפשרויות קליטה, אצ"מ, L2/144; דבר דפוס: אפשרויות תעסוקה בארץ ישראל, שם, Z3/1447; דיווח רופין מיום 25 באפריל 1914, שם, Z3/1455.

34 מכתב המשרד הארץ-ישראלי לגולדברג מיום 25 במאי 1913, שם, L2/133 I.  
35 כאשר צעירים בעלי-הון התעניינו בעלייה, הביע המשרד היסוסים וחשדנות לגבי טיבם. ראה, למשל, מכתב טהון לולפטון מיום 24 בפברואר 1911, שם, Z/635.

36 ראה מכתב ורכורג לצינוי רוסייה מיום 22 במאי 1907, שם, A107/614; מכתב ליכטהיים לרופין מיום 17 באפריל 1914, שם, Z3/148.

37 מכתב המשרד הארץ-ישראלי למשפחה בקנדה מיום 3 ביולי 1914, שם, L2/176.

38 ראה: ח' כץ, 'מפעל ה"אחוזות" בארץ ישראל 1908-1917', קתורה, 22 (טבת תשמ"ב), עמ' 119-144; הנ"ל, 'הפעילות ההתיישבותית בארץ ישראל של החברות והאגודות הציוניות הפרטיות בין השנים 1900-1914', חיבור לשם קבלת התואר דוקטור, האוניברסיטה העברית, ירושלים תשמ"ג.





שמואל יבנאלי בתימן, יחד עם רבה של צנעא, יצחק הלוי, וסולימן יחיא חבשוש (1911)

בהתאם לשיטה זו, השלב הראשון של העלייה יהיה העברת ההון והשקעתו בבניין אחוזה. רק מאוחר יותר, לאחר שהנחלה תגיב פירות ורווחים, יעלו בעליה לארץ-ישראל. התכנית זכתה בהצלחה חלקית. טיפוח משק חקלאי מבלי שבעליו האיכר יהיה נוכח במקום, לא עלה יפה. יתר-על-כן, דחיית מעשה העלייה למועד מאוחר השפיעה לרעה על התלהבותם של בעלי האחוזה. מדיניות העלייה של התנועה הציונית מצטיירת אפוא כזהירה וחששנית. העידוד היה סלקטיבי. קבוצות גדולות שגיששו ושאלו אודות אפשרות עלייתן, נתקלו בתמרור-אזהרה. משפחות גדולות שלרשותן לא עמדו סכומי-כסף גדולים, התבקשו לחכות. רק בעלי-ממון, שממונם יסלול את דרכם בכל מקום, וחסרי-כל (חסרי-משפחה וחסרי-ממון) שהיו בעלי-גוף וביקשו לבנות את הארץ כמו ידיהם — זכו בכרכת התנועה. קל וחומר ששליחי-עלייה לא נשלחו, וראש המשרד הארץ-ישראלי הביע את התנגדותו המפורשת לעידודם של אלה שאינם מבקשים לעלות. הנהלת התנועה נמנעה מהבטחות הנוגעות לקליטה וסירבה בכל תוקף לסייע במימון הוצאות הנסיעה לארץ. ארץ-ישראל לא נתפסה כארץ-מיקלט עבור המחפשים בה מנוח לכף רגלם, אלא כיעד המצפה למבקשים לבוא ולהירדם לבניין הארץ.

## העלאת יהודי תימן

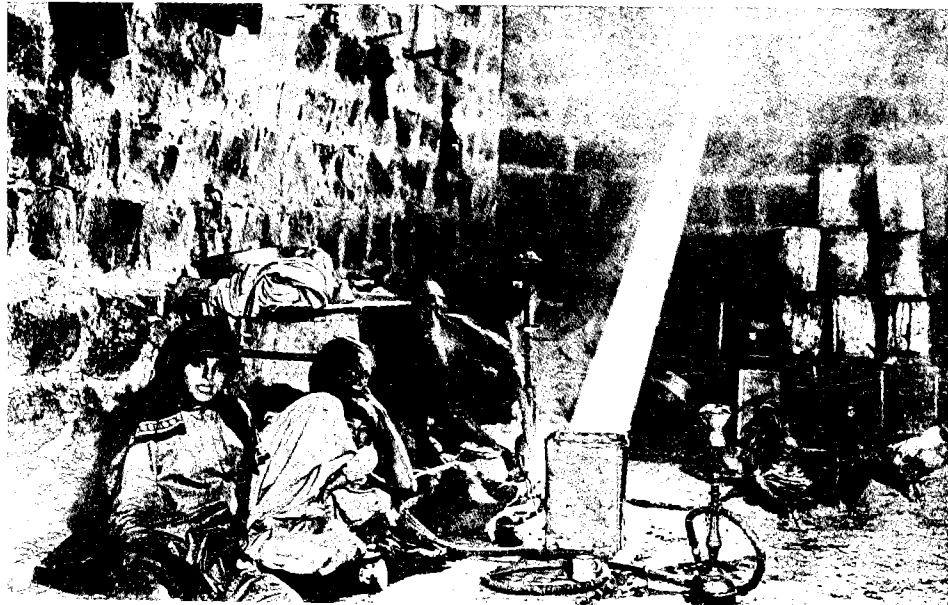
ההעלאה הציונית הראשונה, היתה כידוע, עליית יהודי תימן, ב-1911. במפתיע נקטו כלפיה כל הצעדים שהוכרוזו כבלתי-רצויים כלפי העלייה בכלל: לעומת הכלל שאין לעודד עלייה באופן מלאכותי, נשלח לתימן שליח מיוחד כדי לעודד אנשים לבוא לארץ. לעומת העקרון שאין לממן את עלייתם של הבאים, התנועה סייעה חלקית במימון הוצאות הדרך של הנוסעים. בניגוד לקו שיש לעודד את עלייתם של בעלי הון, או צעירים, חסונים ורווקים בלבד, אירגן המשרד הארץ-ישראלי את עלייתן של משפחות חסרות-כל, שעמן נמנו גם זקנים וטף. בניגוד למדיניות שאין לעודד בואן של חברות גדולות, המשרד נתן ידו לעלייתם של מאות אנשים. בניגוד לעמדה שאל לתנועה הציונית לקחת אחריות ישירה לקליטה, כיוון המשרד הארץ-ישראלי את העולים למקומות עבודתם, וביקש לממן את בתיהם ומשקיהם הדלים. לעומת הגישה שאין לראות בארץ-ישראל ארץ הגירה, כונתה הארץ במכתב-תעמולה של הקרן הקיימת, 'אמריקה עבור התימנים'.<sup>39</sup> אף-על-פי שבמחקרים אודות העלייה התימנית אין המצוקה בתימן מודגשת דיה כגורם לעלייה, אין ספק שהיא נבעה במידה רבה גם מן המצב המדיני הקשה בתימן.<sup>40</sup> ראשי התנועה הציונית היו ערים למצבם המדכא של היהודים התימנים, אך לא הוא היה הגורם הישיר להעלאתם.<sup>41</sup> ההתייחסות המיוחדת לעולי תימן נבעה מקביעת תפקיד יישובי מוגדר לעדה זו: העלייה התימנית אמורה היתה להוות תשובה ניצחת לשאלת העבודה העברית במושבות בארץ-ישראל.

אוסישקין, יושב-ראש ועד 'חובבי ציון', תיאר את היישוב היהודי בארץ הנזקק לעבודה ערבית,

39 מכתב-תעמולה של הקרן הקיימת מיום 17 באוקטובר 1912, אצ"מ, KKL1/254. דיון נוסף בנושא, ראה: מרגלית שילה, 'יחסה של התנועה הציונית לעלייה התימנית לפני מלחמת העולם הראשונה', דברי הקונגרס העולמי התשיעי למדעי היהדות, חטיבה ב', ב' ירושלים תשמ"ו, עמ' 91-94.

40 דיווח על המצב המדיני הקשה של יהודי תימן ראה, למשל: החרות, ה, סח (10 בדצמבר 1912). וכן ראה: י' ניני, יחסן של חיבת ציון והתנועה הציונית לעליה מתימן, ירושלים תשל"ז, עמ' 10-12; ניצה דרויאן, 'צמיחתה והתפתחותה של העדה התימנית בארץ ישראל בשנים תרמ"ב-תרע"ד', חיבור לשם קבלת התואר דוקטור, אוניברסיטת בר-אילן, רמת-גן תש"ם, עמ' 163; י' טובי, 'קהילת יהודי תימן תחת שלטון התורכים', כיוונים, 15 (מאי 1982), עמ' 135-150; בת ציון עראקי-קלורמן, 'ביטויים משיחיים בעליית יבנאלי תרע"א-תרע"ד', ר' שלום ב"ר סעדיה גמליאל ואחרים (עורכים), אורחות תימן, ירושלים תשמ"ד, עמ' 73-79.

41 ראה דיווח ללא חתימה מיום 9 בפברואר 1912, אצ"מ, Z3/1447.



יהודי תימן  
(תצלום ליאו קן, 1912)



שמואל יבנאלי (ורשבסקי)  
(1884-1961)

ככניין הבנוי על-גבי חול. הרעיון שיהודי תימן מתאימים מאד להחליף את הפועל הערבי בעבודתו בנחלת האיכר היהודי, הושמע גם על-ידי אגודת הפועלים התימנית 'פעולת שכיר' ב-1903: 'מטרתה [של האגודה 'פעולת שכיר'] להשתדל ולמעט מספר הפועלים הערביים המושלמים הממלאים את כל רחבי מושבותינו, ולקחת את מקומם לנו'.<sup>42</sup> רעיון זה היה מקובל על ראשי התנועה הציונית, על איכרי המושבות ואף על רוב פועלי העלייה השנייה.<sup>43</sup> בקונגרס השמיני הצביע אוטו ורבורג על יהודי המזרח, הידועים — לדעתו — ברמתם הנמוכה, כראויים למלא את מקום הערבי במושבה.<sup>44</sup> הדעה הרווחת היתה, שעולי תימן גם מתאימים יותר להתיישבות החקלאית בארץ. הם היו בעלי נתינות עות'מאנית, מורגלים לאקלים החם ולאוכלוסיה הערבית, שומרים את אורחות הדת והולמים את אופיין השמרני של מושבות העלייה הראשונה. בגלל מצבם הדל ראו בהם מסתפקים במועט, צייתנים ואוהבי עמל. ההערכה היתה, כי בניגוד לפועלים האשכנזים המנסים ככל כוח רצונם לדבוק בעבודת האדמה, התימנים הם 'הפועלים הטבעיים'. תכונת 'הפועל הטבעי' — משאת הנפש של פועלי העלייה השנייה — נתפסה דווקא כהולמת אדם פרימיטיבי ודל, אשר יסכים להישאר פועל לאורך ימים. התימנים הם 'יסוד-עבודה' (Arbeitselement), 'בעלי ערך כלכלי רב'.<sup>45</sup>

יחס מסווג זה הוליד היסוסים כבדי-משקל לגבי תכנית עלייתם של תימנים. כאמור, רופין הביע בגלוי את החשש, כי הם יורידו את רמתן התרבותית של המושבות.<sup>46</sup> הועלתה גם השאלה, 'אולי באמת אין הפועל התימני החלש בגופו והאי-אינטליגנטי יכול למלא את מקום הפועל הערבי החזק בגופו והפועל האשכנזי הקולטורי?'<sup>47</sup> ואולם התפישה בדבר כושרם להחליף את הפועל הערבי במושבה, הכריעה את הכף. לאור התרשמות ההנהלה הציונית מן המצוקה הקשה בתימן ומרמתם התרבותית הנמוכה, העלייה לארץ גם לא נחשבה משום הרעה בתנאי חייהם. ההחלטה על העלאת התימנים נפלה במהירות ובחשאיות.

הנסיון של שיגור שליח-עלייה (שמואל יבנאלי), של ארגון נסיעת העולים ושל מציאת מקומות-עבודה להם הוכיח, כי העלאה מאורגנת מביאה ליחסי תלות וחסות, שמפניהם חששה התנועה: '... רואים בטיפול מרובה זה בתימנים אפטרופסות חדשה שתביא לידי תוצאות לא טובות ואת הקולר הזה תולים בצווארנו'.<sup>48</sup> מכתב המשרד הארץ-ישראלי לתימנים מדבר בעד עצמו: 'אתם אומרים: אם נבנה לכם בתים מקבלים אתם עליכם ישוב הארץ, ואם לאו — תתנו ראש ותשובו למדינת תימן'.<sup>49</sup> לא רק התימנים הכירו באחריות המיוחדת של המשרד כלפיהם, הסביבה הארץ-ישראלית כולה ראתה בהם את 'בני המשרד הארץ-ישראלי'.

42 'רצהבי, 'לקורותיה של אגודת העובדים התימנית 'פעולת שכיר'', שיבת ציון, ב-ג, ירושלים תשי"ג, עמ' 411;

י' ניני, 'עולי תימן בארץ ישראל בשנים תרמ"ב-תרע"ד', קתדרה, 5 (תשרי תשל"ח), עמ' 73.

43 ז"ס, 'פועלים עבריים או ערביים', א, השלוח, יט (תרס"ח-תרס"ט), עמ' 71-79.

44 'נאום ורבורג בקונגרס השמיני', ספר ורבורג, הרצליה תש"ח, עמ' 126.

45 דיווח לחברי הוועד הפועל מיום 1 ביולי 1912, אצ"מ, Z3/460.

46 על היסוסיו של רופין ראה גם ש' קושניר, הרואה למרחוק, תל-אביב 1972, עמ' 67.

47 מכתב אוסישקין לאייזנברג מיום 27 באפריל 1909, אצ"מ, A208/16.

48 מכתב המשרד הארץ-ישראלי לאיצקוביץ' מיום 10 בדצמבר 1913, שם, L2/166.

49 מכתב המשרד הארץ-ישראלי לאהרן בן יוסף וחבריו (פתח-תקוה, שכונת התימנים), מיום 26 ביוני 1913, שם,

L2/164.



רב תימני (תצלום יעקב בן־דב, 1912)

עזרה זו לעולי תימן היתה נרחבת ומרחיקת־לכת. היא כללה את קבלתם בתוך יפו, שליחתם למושבות השונות על חשבון המשרד, מינוי משגיחים על קליטתם, בניית בתים וסוכות, תכנון מושבות־פועלים, מימון עזרה רפואית וצורכ־ידת ועוד. אף כי הסיוע שהוגש להם עלה בהרכבה בהיקפו ובגיוונו על הסיוע המועט שהוגש לעולים אחרים, הוא ענה רק על חלק קטן מהצרכים החיוניים של העולים, ותנאי חייהם בארץ היו קשים ביותר. עולי תימן חשו מורת־רוח בשל קשייהם. יותר מכל סבלו מכך, שהבתים והסוכות נבנו באיחור, באיטיות ובאיכות ירודה. עד לפרוץ מלחמת־העולם נבנתה רק פחות ממחצית כמות הבתים הדרושה. יתר־על־כן, בהתאם לתפיסה בדבר היהודי התימני הצנוע והמסתפק במועט, תוכננה עלות בית 'תימני' במחצית הסכום שהיה מיועד לעלות בית 'אשכנזי'. רק חודשיים לפני פרוץ המלחמה הוחלט על מדיניות חדשה, לפיה עלות הבתים לתימנים ולאשכנזים תהיה שווה.<sup>50</sup> מחלות רבות ואף מקרי־מוות פקדו את עולי תימן בשל תנאי מגוריהם הירודים. גם תנאי עבודתם במושבות לא היו משופרים, ושכרם היה ירוד. היו אף מעטים אשר ירדו מהארץ.

120

50 דין וחשבון של ישיבת הנהלת הקרן הקיימת מיום 9 ביוני 1914, שם, L2/2 XII. וראה: ניצה דרויאן, באין מרבד קסמים, ירושלים תשמ"ב, עמ' 127.

א. ההוספה

המשרד הארצישראלי טלה להטוטדות היטוביים ולהטטררויות הפועלים ולנכבדי הנוחרים בימו הזטנה זו :

"לרכל הלחין ברונות הולטת וטחנרת ההנירה לארצנו. עתה זתחילה הנורה תכופה כט מארצות הבלקן, וכיחוד טגלוניקי. רובט הם אנטו-טטח ובעלי-טלאנה, אשר לא הטכינו טעודט בעבודת-הזוטטה. בחיות תנאי הארץ זרוט להם, אינם יטולים לטצא להם טטטד.

"כדו לקדם את מכו הרעה, הטטוויה טהטצב חנוכחי, חכנו קוראי לזיטבה - לטפס עצה על העורה והטטד טכחכו להטצו לטחנרים. ביחוד עלינו לטוט לב להנירת יהודי פלוניקי, החטובה לנו טטטה וטטה טטטים, תקוטכו חוקה, כו אט רק נטכיל לטור את עבודתכו, תהיה לנו הנירה זו לברכה.

"...והכנו טקוים, כו כ" לא יטנע טהטתוק ביטובה זו."

ב. האכסמים

הטתטטו באמה זו : ב"כ חרת אנכלוי-טלחתינה (טר הוטנן), הטטרד הא"י (ד"ר טהון), ועד העיר (טר אבונוב), חובבי-ציון (טר פיינקין), אנודת-הטנז (ה"ח אלטליח, טגלון, יטקב טלוט, טלול), הנתדרות "ח.ועל העעיר" (ה"ח אהרנוביץ, טטרינצק), "ועלי ציון" (ד"ר ולדטטין), לטכת-העבודה (טר בלוטטלד), טרכו זעלי-טלאכה (ה"ח בז-טטי, טנדלרוב), אוטטוויק, גרולי, נכוונטקי, נורל-קי, זכין, וילטון, אינכ" וכר וילבוטטניק, ניט, דוד חייט, חנון, היתטין, לויצקי, קוטכיר, וילטון, צנו רבינוביץ, יונת טלוט, ל.טנין (בעל בית חרות). החכט-באטי על יחו.

דף מתוך פרוטוקול דיון המשרד הארצי-ישראלי (כ' באייר תרע"ד, 1904)

הנסיין הראשון של העלאה ציונית הוכתר בהצלחה חלקית. למעלה מאלף וחמש מאות נפש עלו בעקבות שמואל יבנאלי ארצה. אלף נפש, רוב הבאים לאחר ביקורו של יבנאלי בתימן, שמו פניהם לעבר המושבות. הבעיה שנפתחה מראש בדבר מידת יכולתה של התנועה הציונית לשאת באחריות עבור העולים, הזדקרה בכל מורכבותה. היתה לכך השלכה מיידית על יחסו של המשרד הארצי-ישראלי לעלייה מסלוניקי ב-1914. במכתבים לקהילה הסלוניקאית המתלבטת נוכח מצוקתה הפתאומית, מצויות העצות המסורתיות בדבר עידוד עלייתם של הצעירים והחזקים בלבד. הוועדה לענייני עלייה מסלוניקי, שהוקמה ביפו בעצה אחת עם המשרד, ניסתה להפיק לקחים מנסיין העלייה התימנית.<sup>51</sup> פרוץ המלחמה העולמית סיכל גם תכנית זו. ההעלאה התימנית היתה צעד ראשון ויחיד של מדיניות עלייה אקטיבית לפני מלחמת-העולם הראשונה.

51 ראה מכתב טהון לרופין מיום 25 במארס 1914, אצ"מ, L2/410; מכתב המשרד הארצי-ישראלי לוועד הפועל מיום 5 באפריל 1914, שם, Z2/175.

## סיכום

בעשור שקדם למלחמת-העולם הראשונה המשיכה התנועה הציונית במהלכה המדיניים, אך בד-בבד השקיעה מאמצים מרובים בבניין היישוב. התפישה כי הארץ יכולה לקלוט את המוני העם היהודי, נזנחה זמנית, ונקטה מדיניות יישובית שביקשה לבנות את הארץ נדבך על-גבי נדבך, בזהירות רבה. זהירות זו הונהגה גם בכל הנוגע למדיניות העלייה של התנועה הציונית. היו אישים ציוניים שגינו עמדה זו: 'ובכל משך הזמן של התקופה היישובית שלנו לא עשינו בלתי זה שהרחקנו את העם מן הארץ על ידי איומים שונים, שעכבנו בעד היציאה לפלשתינא'.<sup>52</sup> העמדה כלפי יהודי תימן לא באה לסתור את דברינו אודות מדיניות העלייה של התנועה, אלא להצביע על עקרונותיה, שהיו תפנית מהתפישה הציונית ההרצלאית. העלאת יהודי תימן, שבאה קודם כל מתוך רצון לפתור את בעיית העבודה העברית במושבות ורק לאחר-מכן כדי להביא מזור לעולים עצמם, מדגימה את הגישה הציונית שעוצבה לאחר מותו של הרצל — העם בא לעזרת הארץ. העיסוק בבניין הארץ ובטיפול בעולים הביא לגישה הדוחה את עליית ההמונים לעתיד הרחוק, לזמן בו תנאים משופרים יותר יאפשרו קליטת רבים.<sup>53</sup> ארץ-ישראל לא הוגדרה עוד כארץ-מיקלט המחכה לבואו של העם היהודי. הארץ היתה לאובייקט, שיש לבנותו בעזרת העם. בניין הארץ הוא המכתיב את קצב העלייה ומהלכיה. יעדה של הציונות — ריכוז העם בארץ — נתפס כיעד לטווח רחוק.



52 ב' גולדברג, 'לשאלת הרגע', העולם, ג, 23 (29 ביוני 1909), עמ' 4. ראה גם: מ' קליינמאן, 'דרכים חדשות', השלוח, יט (תרס"ח-תרס"ט), עמ' 289-296.

53 מדיניות עלייה סלקטיבית ננקטה על-ידי התנועה הציונית גם בשנות המנדט. ראה: M. Mossek, *Palestine* 1978 *Immigration Policy under Sir Herbert Samuel, Great Britain*