

הפנורמה הנעה הראשונה של ארץ-ישראל

דוד שביט

פנורמה בדרך כלל היא תצוגה מצויירת או מצולמת המסודרת בעיגול מלא או חלקי כשהצופה נמצא במרכזו.

הפנורמה הראשונה הומצאה על-ידי רוברט ברקר (Barker) (1806-1739) בעיר אדינבורו. המיבנה הראשון המיוחד להצגת פנורמה הוקם בלונדון ב-1792, ומאז בנו להצגת הפנורמה מבנים עגולים (Rotundas), שמעליהם תיקרה בצורת חצי-חרוט. יריעה מצויירת, שאורכה 60-70 מ' וגובהה 3-4 מ', נתלתה על הקיר. ברווח שבין היריעה לקהל הונחו חפצים שונים, על-מנת להגביר את האשליה של הנוף המצויר.¹

הפנורמות כללו תיאורי ערים שונות, סיורים באירופה ובמזרח-הקרום, קרבות ומאורעות אקטואליים אחרים. פנורמות של יוון ורומי העתיקות ושל ארץ הקודש היו גם הן פופולריות.² חלק מן הפנורמות צוירו על-פי רישומים, שהביאו הנוסעים חזרה לאנגליה. אחד מאלה היה פרדריק קתרוד (Catherwood, 1854-1799), שבילה שנים אחדות במזרח הקרום. רוברט ברפורד (Burford, 1861-1791), שאביו היה שותפו של ברקר, יצר מספר רב של פנורמות, ובכללן פנורמה של ירושלים, שאותן הציג בלונדון ובערים אחרות. הפנורמה של ירושלים הוכנה על-פי רישומים שהכין קתרוד בעת ביקורו בארץ-ישראל, בשנת 1833. קתרוד הכין את הפנורמה של ירושלים באמצעות Camera Lucida, מכשיר שהניח על גג בית המושל ('בית פונטיוס פילטוס').³

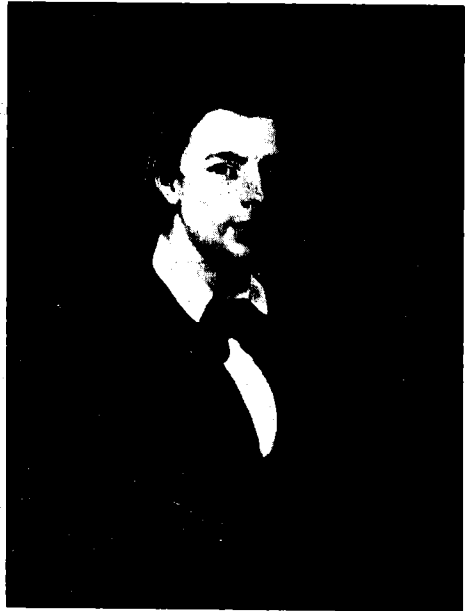
ברפורד הכין את הפנורמה של ירושלים ב-1835, והיא הוצגה בלונדון באותה שנה. קתרוד הביא את הפנורמה לניו-יורק שנה לאחר-מכן. גודלה היה כעשרת אלפים מ"ר, והיא הווארה על-ידי

1 S. Oetterman, *Das Panorama: Die Geschichte eines*: הפנורמה של ראה: *Massenmediums*, Frankfurt 1980
D. Altick, *The Shows of London*, על הפנורמה כאנגליה ראה: *Cambridge, Mass. 1978*
J.F. McDermott, *The Lost Panoramas of*: על הפנורמה בארצות-הברית ראה: *Chicago 1958*; R. McLanathan, *The American Tradition in the Arts*, New York
the Mississippi, Chicago 1958; L. Perry, 'Landscape Theater in America', *Art in America*, 59 (November 1968, pp. 302-310; 1971), pp. 52-61

2 C. Dahl, 'Panoramas of Antiquity,' *Archaeology*, 12 (1959), pp. 258-263 ראה:
3 פרטים לגבי דרך הכנת הפנורמה בידי קתרוד ראה לעיל במאמרו של י' ניר.



למטה: ג'ון בנוורד, פורטרט עצמי, שמן על בד.
משמאל: ג'ון בנוורד על שער חוברת ביוגרפית,
לונדון 1852 (?)



200 מנורות-גז. הפנורמות הוצגו בניו-יורק שש שנים עד אשר, ב-30 ביוני 1842, עלו המיבנה והפנורמות באש.⁴

4 במיבנה בו הוצגה הפנורמה של ירושלים, הוצגו גם פנורמות אחרות משל קתרוד וברפורד, ביניהן פנורמות של תבאי, בעלבק וקונסטנטינופול. הבניין היה פתוח לקהל כל יום משעה 9 בבוקר עד לשעות בין הערביים, ובין השעות 6 ו-9 בערב. דמי הכניסה היו 25 סנט. חוברת הסברה נמכרה במחיר 12.5 סנט. כמורכב נמכרה במקום מפה גדולה (150x210 ס"מ) של ירושלים. ראה: *Description of a View of the City of Jerusalem and the Surrounding Country, now exhibiting at the Panorama... New York, Painted by Robert Burford from drawings taken in 1834 by F. Catherwood, architect, New York 1838*.
ראה: V.W. Von Hagen, 'Mr. Catherwood's Panorama', *Magazine of Art*, 40 (April 1947), pp. 143-147; idem, *J. Catherwood, Architect-Explorer of two worlds*, Barre, Mass. 1968. "בן-אריה, מפות המצודה הראשונות של ירושלים", ארץ ישראל, יא (1968, תשל"ג), עמ' 66-76.



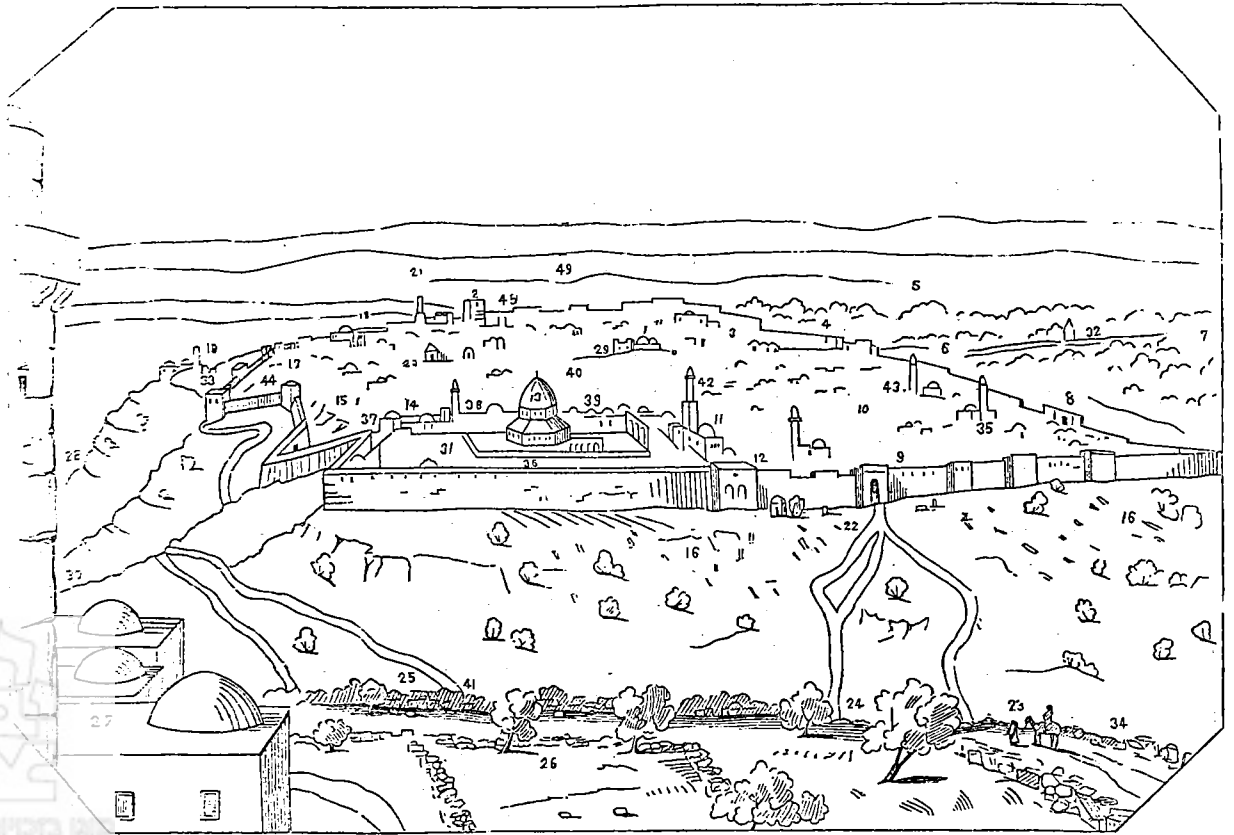
מנגנון ההפעלה של הפנורמה הנעה, כפי שהוסבר בכתב־העת *Scientific American* מיום 16 בדצמבר 1848

בשנות הארבעים הופיעה לראשונה בארצות־הברית הפנורמה הנעה, שהפכה לאחת מצורות הבידור האהודות על הקהל האמריקני. הפנורמה הנעה היתה אחת מאבות סרט הקולנוע, והשם שניתן לה — 'moving pictures' — נלקח לאחר־מכן לתיאור סרט הקולנוע.⁵

הפנורמה הנעה הראשונה על ארץ־ישראל הוכנה על־ידי צייר אמריקני בשם ג'והן בנוורד (Banvard, 1815-1891). בשנות השלושים עבד כצייר־דיוקנאות לאורך נהרות האוהיו והמיסיסיפי, מן העיר סינסינטי עד לניו־אורליאנס. בשנת 1840 החל לשוט בסירה על־פני נהר המיסיסיפי וצייר מאות רישומים. מן הרישומים האלה הכין פנורמה של נהר המיסיסיפי על יריעת־ בד ענקית. משערים, שאורכה היה כ־1,000 מ' וגובהה כ־7.5 מ'. בשנת 1846 לקח בנוורד את הפנורמה לסיוור־תצוגות ברחבי ארצות־הברית וזכה להצלחה גדולה. בסתיו 1848 הביא בנוורד את הפנורמה ללונדון והציגה שם גם בפני המלכה ויקטוריה וחצרה. לאחר שהציג את הפנורמה בערים

Charlotte Willard, 'Panoramas, the first Movies', *Art in America*, 47 (Winter 1959), pp. 64-69; 5
J.F. McDermoot, 'Newsreel — Old Style, or Four Miles of Canvas', *Antiques*, 49 (July 1954), pp. 10-13

Explanatory Key to the View of Jerusalem.



DESCRIPTION OF THE KEYS.

The numbers correspond with each plate.

1. CHURCH OF THE HOLY SEPULCHER.

The large dome is over the sepulcher. The church was formerly adorned by a venerable tower; but when the Mohammedans came into possession of the city, they caused it to be taken down even with the parapet of the building below, as it overlooked the minarets of the mosques. Adjoining is the Greek Convent.

2. CASTLE OF DAVID. TOWER OF HIPPIOUS.

Now the Citadel. The foundation of this tower is evidently of early Jewish masonry and answers well the description of Josephus. Some of the stones are of immense size. It commands the city. Immediately beneath it on the west, is the Valley of the Sons of Hinnom. North and near by is the Jaffa or Bethlehem gate: called *Bab-el-Khuil* (Hebron gate) by the natives.

3. LATIN CONVENT.

This is in the extreme north-western angle of the city, and is a large, irregular stone building, capable of containing an hundred persons. At present the inmates number about thirty friars of the Franciscan order. This is the principal Catholic convent in Palestine, and all others are subject to it.

4. DAMASCUS GATE.

Called by the natives *Bab-el-Amud* (Gate of the Pillar.) This is a

fine piece of Saracenic architecture and the most imposing of all the gates of Jerusalem. The great road to Nablous and Damascus leads from it.

5. SCOPUS.

Sometimes called the Camp of the Assyrians. A commanding position where all the besieging armies pitched their camps when arrayed before the walls; it is seven furlongs from the city.

6. CAVE OF JEREMIAH.

A subterranean grotto, where the prophet Jeremiah is said to have written his Lamentations.

7. TOMBS OF THE KINGS.

A remarkable excavation in the rock, containing numerous sepulchral chambers, now untenanted.

8. GATE OF HEROD.

Now closed; called by the natives *Bab-er-Zahary* (the Flowery Gate.)

9. ST STEPHEN'S GATE.

So named from the martyr St. Stephen having been dragged out of the city by it and stoned opposite. By the natives it is called *Bab-es-Subat* (The Gate of the Tribes.)

שונות באנגליה, עבר בנוורד לפריס, ומשם יצא למצרים ולארץ-ישראל. כאן הכין רישומים מן המקומות החשובים. הוא חזר לפריס ומשם לניו-יורק בשנת 1851.⁶ מן הרישומים שהכין, צייר בנוורד פנורמה של ארץ-ישראל, שהוצגה לראשונה בניו-יורק באפריל 1852 כמחזה שנמשך כשעתיים ונלוו לו הרצאה היסטורית של בנוורד ונגינה בפסנתר. המכונה שהכין בנוורד עבור הפנורמה הנעה דמתה למגילה בת שני גלילים אנכיים. היריעה היתה מלופפת על גליל אנכי אחד, ומשם נמשכה אל הגליל האנכי השני. הגלילים עמדו על מסבים, שבאמצעותם אפשר היה לגולל את היריעה בקלות. מאחר שיריעת הבד הנפרשת היתה גדולה וכבדה והיה צורך למנוע את שקיעתה בין שני הגלילים האנכיים, באמצעות שורה כפולה של גליליות.⁷

הפנורמה של ארץ-ישראל פתחה במראה חוף הים מול צור וצידון, והרהלכנון המתנשא מעליהן. המראה הבא היה של הרהלכנון עצמו, ולאחר-מכן ראה הקהל מראות של נצרת, הר-הכרמל, ים-כנרת, הר-החרמון, הר-התבור, עמק-יזרעאל, הרי-הגלבוע, ג'נין, הר-גריזים ועיבל, גבעון, הירדן, עמק-יריחו, הר-נבו, ים-המלח, הדרך מיריחו לירושלים. החלק השני כלל את מראות ירושלים.⁸

בחוברת שליוותה את הפנורמה כלל בנוורד אישורים מן הקונסוליה האמריקנית בניירות על אמיתות ציוריו.

אמנם הפנורמה הנעה של בנוורד איננה קיימת עוד, אך אפשר לזהות את עקבותיה ביצירותיהם של סופרים אמריקנים אחרים. כך, למשל, חלקים מספרו של מרק טויין 'תמימים בחוף-לארץ' דומים לתיאורים שהופיעו בפנורמות הנעות של ארץ-ישראל והמזרח-הקרוב.⁹

6 Nan Hayden Agle & Frances Atchinson Bacon, (מיועדת לנוער) היא: *The Ingenious John Banvard*, New York 1966. חומר נוסף על בנוורד בפרק השני בספרו של מקדמוט, לעיל, הערה 1; Sarah G. Bowerman, 'John Banvard', *Dictionary of American Biography*, I, pp. 582-583; Doane Robinson, 'John Banvard', *South Dakota Historical Collections*, 21 (1942), pp. 567-594; Rena Neumann Coen, *Painting and Sculpture in Minnesota 1820-1914*, Minneapolis Archives and Manuscripts Division, Minnesota 1976, chap. 3. כתיביו של בנוורד נמצאים ב-*Historical Society*, St. Paul, Minnesota. רק מסמך אחר עוסק בכיקורו בארץ-ישראל.

7 תיאור המכשיר ראה: *Scientific American*, 16 December 1848.
8 *Description of Banvard's Pilgrimage to Jerusalem and the Holy Land*, Painted from Authentic Drawings made upon the spot during and extensive journey, undertaken expressly for the work, *Gleason's Pictorial Drawing-Room Companion*, 7 (1854), pp. 388-389.

9 Dorothy Dundore, 'Banvard's Panorama and the Flowering of England', *New England Quarterly*, II (1938), pp. 817-826; C. Dahl, 'Mark Twain and the Moving Pictures', *American Quarterly*, 13 (1961), pp. 20-32; R.L. Carothers & L. Marsh, 'The Whale and the Panorama', *Nineteenth Century Fiction*, 26 (1971), pp. 319-328.