

על יישובה של ארץ-ישראל ואוכלוסייתה בתקופת הברונזה הקדומה*

יוסף גרפינקל

לאחרונה אנו עדים למספר הולך וגדל של מחקרים על יישובה של ארץ-ישראל ואוכלוסייתה בתקופות שונות: בתקופת הברונזה הקדומה,¹ תקופת הברונזה התיכונה,² תקופת הברונזה המאוחרת,³ תקופת הברזל⁴ והתקופה הרומית-ביזאנטית.⁵ רובם מתבסס על איסוף נתוני-גודל של אתרים בני התקופה הנדונה, ומהם מסיקים מסקנות על מצב היישוב וגודל האוכלוסיה. אלא שלפתחה של שיטה זו אורבות סכנות אחדות. במאמר זה נתמקד בעבודתם של מגן ברושי ורם גופנא על יישובה של ארץ-ישראל ואוכלוסייתה בתקופת הברונזה הקדומה, כדוגמה המלמדת על הכלל.

בתחילה אספו המחקרים נתונים על גודלם ומיקומם של כל האתרים המוכרים בתקופת הברונזה הקדומה III-II (2200-2900 לפנה"ס בקירוב), כ-260 אתרים בסך-הכל. אחר-כך הם ניתחו את הנתונים לפי אזורים גיאוגרפיים והגיעו למסקנות אודות השטח המיושב בכל אזור וגודל האוכלוסיה בו.

רבים מן האתרים הנזכרים בעבודה הינם תלים, המייצגים הצטברות רב-שיכבתית, ואין גודל התל משקף בהכרח את שטח היישוב בתקופה מסוימת. הבעיה מומחשת יפה בחצור: במאה העשירית לפני-הספירה (שכבה X) היישוב השתרע על 26 דונם.⁶ היישוב של המאה התשיעית לפני-הספירה (שכבה VIII) משתרע על-פני כל התל הגבוה, ששיטחו כ-60 דונם.⁷ בפרק-זמן של

* תודתי נתונה לפרופ' עופר ברייזוסף על הערותיו המועילות.

1 מ' ברושי ור' גופנא, 'יישובה של ארץ-ישראל ואוכלוסייתה בתקופת הברונזה הקדומה', ארץ ישראל, יז (תשמ"ד), עמ' 147-157 [להלן: ברושי גופנא].

2 הנ"ל, 'ארץ-ישראל בתקופת הברונזה התיכונה II: יישובים ואוכלוסיה', קתדרה, 31 (ניסן תשמ"ד), עמ' 3-26.

3 R. Gonen, 'Urban Canaan in the Late Bronze Period', *BASOR*, 253 (1984), pp. 61-73.

4 על תקופת ההתנחלות ראה: י' פינקלשטיין, 'היקפה של האוכלוסיה הישראלית בתקופת ההתנחלות', קתדרה, 32 (תמוז תשמ"ד), עמ' 3-22. על תקופת המלוכה ראה: י' שילה, 'מניין תושבי-ארץ-ישראל בתקופת הברזל לאור ניתוח מדגמי של תכניות הערים, שטחן וצפיפות האוכלוסיה בהן', ארץ ישראל, טו (תשמ"א), עמ' 274-282.

5 מ' ברושי, 'אוכלוסיית ארץ ישראל בתקופה הרומית-ביזאנטית', צ' בוס ואחרים (עורכים), ארץ-ישראל מחורבן בית שני ועד הכיבוש המוסלמי, א, ירושלים תשמ"ב, עמ' 442-455.

6 ראה: Y. Yadin, *Hazor: Head of all Those Kingdoms*, London 1972, p. 142.

7 שם, עמ' 15.

פחות ממאה שנה גדל אפוא שטח חצור פי שניים ויותר. בסקר לקביעת היקף היישוב באותו תל בתקופות שונות, ניתן לראות שינויים מפליגים בשטח המיושב מתקופה לתקופה.⁸ ברושי וגופנא, לעומת זאת, מביאים את נתוני הגודל של התלים כראיה לגודל היישובים בתקופת הברונזה הקדומה, מבלי שיבדקו אם אכן היה התל מיושב בכל שטחו. יתירה מזו, במקרים רבים נתוני גודל התל שאובים מהערכתו של הסוקר בשטח, ללא מדידות או תכנית של האתר, והערכה כזאת היא כמוכן התרשמות אישית.

כך, למשל, תל מיקנה שבשפלה, שיש המזהים אותו עם עקרון, נסקר תחילה על-ידי אולברייט, שציין שאורכו מעל לרבע מיל.⁹ סקרים אחרים העלו הערכות מוגדרות יותר, של 160 דונם¹⁰ ו-250 דונם.¹¹ המשלחת החופרת לאחרונה באתר, מעריכה את שטחו בכ-200 דונם.¹² ניתן להביא דוגמאות נוספות להערכות-גודל שונות של אתר מסוים על-ידי סוקרים שונים.

מהנתונים המוצגים בעבודתם של ברושי וגופנא על תקופת הברונזה הקדומה מתברר, שכמחצית מהשטח המיושב מתרכזת בכ-23 אתרים, ששטח כל אחד מהם 90 דונם או יותר. אם יתברר שנפלה טעות בהערכת שטחם של כמה מהאתרים הגדולים, תשתנה לחלוטין התמונה הכללית.

בעיות אלה מחייבות לערוך ביקורת של הנתונים. יש לבדוק ולאמת את מידת הסבירות של התמונה, המתקבלת מצירוף הערכותיהם הסובייקטיביות של עשרות אנשים שונים. אימות כזה אפשרי על-ידי מיפוי הנתונים ובדיקת התפרוסת הגיאוגרפית של האתרים, על-פי מודלים המשמשים בגיאוגרפיה הרגיונאלית. הקשר בין גודלם של יישובים, תיפקודם ומיקומם נבדק במחקרים גיאוגרפיים וארכיאולוגיים רבים.¹³

לשם קיום כלכלי זקוק יישוב למרחב-מחיה. יישובים כפריים קטנים זקוקים לשטח חקלאי מצומצם. יישובים עירוניים גדולים זקוקים לעורף של יישובים קטנים, אליו הם מספקים שירותים מורכבים יותר. האתר הגדול בסביבתו מהווה מרכז מינהלי, כלכלי ודתי וממלא פונקציות שונות אחרות, הקושרות אליו את אוכלוסיית היישובים הקטנים. לפיכך, קיומם של יישובים גדולים בסמיכות יתירה נוגד את ההגיון הגיאוגרפי ומעורר ספקות באמינות התמונה המוצגת. מיפוי האתרים יבליט תופעות יוצאות-דופן ויצביע על נתונים הדורשים בדיקה מחודשת. להלן יוצג נסיון לבדוק חלק מן הנתונים, לפי השיטה המוצעת על-ידינו.

בטבלה 1 רוכזו האתרים ששטחם על-פי ברושי וגופנא הוא 90 דונם ומעלה. מתוך 260 אתרים בני התקופה, יש בקבוצה זו 23 אתרים (7 אחוזים ממספר האתרים), ששטחם הכולל 3,160 דונם (52 אחוז מסך כל שטח היישובים). בשישה מבין האתרים האמורים נערכו חפירות נרחבות, ושטח

8 ראה: Y. Portugali, 'A Field Methodology for Regional Archaeology', *Tel Aviv*, 9 (1982), pp. 170-188.

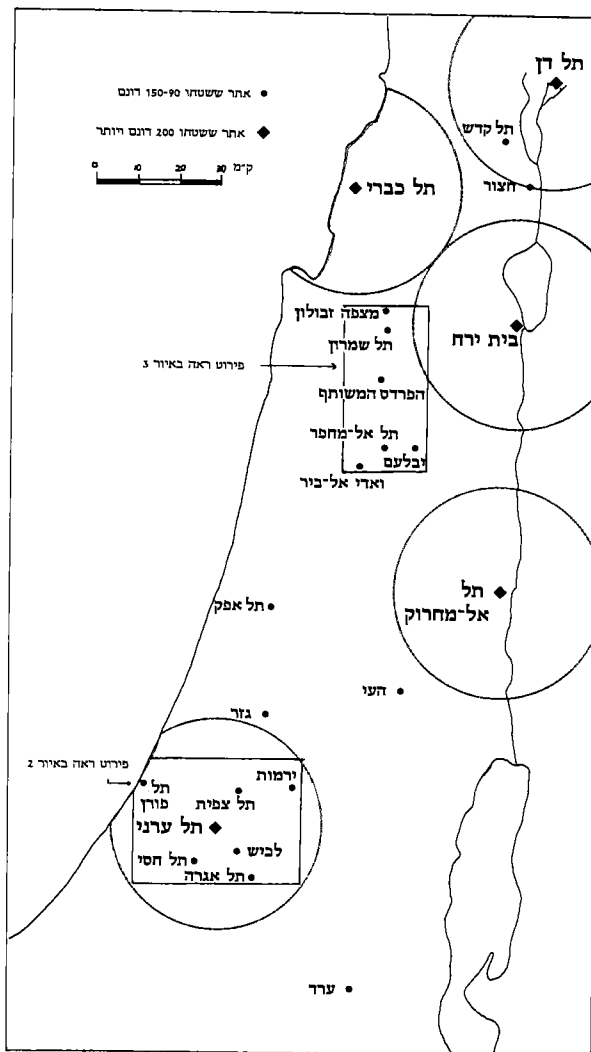
9 F.W. Albright, 'Researches of the School in Western Judaea', *BASOR*, 15 (1924), p. 8

10 ראה: 'נה', 'ח'רבת אל מקנע - עקרון', ידיעות, כא (1957), עמ' 181.

11 ראה: ר' גופנא, 'עקרון - ח' אל מקנע', ח"א, לא-לב (1969), עמ' 22.

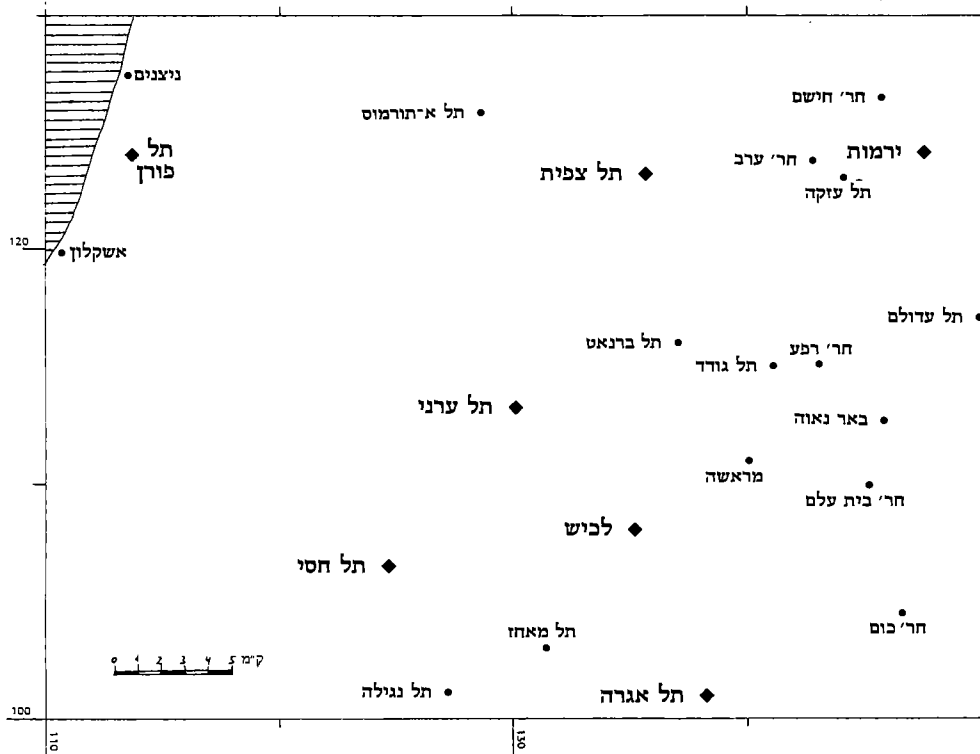
12 ראה: ט' דותן וס' גיטין, 'תל מקנה (עקרון)', ח"א, פ-פא (1982), עמ' 34.

13 ראה לדוגמא: I. Hodder & C. Orton, *Spatial Analysis in Archaeology*, Cambridge 1976; D.L. Clarke (ed.), *Spatial Archaeology*, London 1977; P. Haggett, A.D. Cliff & A. Frey, *Locational Analysis in Human Geography*, London 1976; ד' גיר, שיטות מחקר בגיאוגרפיה רגיונלית, ירושלים תשל"ה



איור 1: תפרוסת האתרים ששטחם 90 דונם ויותר בארץ ישראל בתקופת הברונזה הקדומה, לפי ברושי וגופנא. העיגולים ברדיוס של 25 ק"מ – סביב אתרים אשר שטחם 200 דונם ויותר

היישוב ידוע בוודאות. שאר 17 האתרים ידועים מחפירות מצונצמות בשכבות מתקופת הברונזה הקדומה, או מסקרים בלבד, ושטחם אינו ידוע בוודאות. באיור 1 מוצגת תפרוסתם המרחבית של 23 האתרים הגדולים. מאתרי התקופה בולטים במיוחד אתרים ששטחם 200 דונם ויותר: דן, כברי, בית-ירח, תל אל-מחרוק ותל ערני. מבחינת תפרוסתם המרחבית, אתרים אלו ממוקמים במרחקים של לפחות 50 ק"מ זה מזה, מרחק השווה ליומיים-הליכה. תל ערני ותל אל-מחרוק מרוחקים כ-90 ק"מ זה מזה, מרחק השווה לשלושה או אף ארבעה ימי-הליכה. חמשת האתרים הגדולים מתפרסים על כל השטח הנבדק, המרחק זה מזה הינו סביר, והם יוצרים תמונה יישובית מאוזנת. חלל הקיים באזור מישור החוף עשוי לרמז על קיום אתר או שניים בסדר-גודל של 200 דונם, שעדיין לא התגלו. התפרוסת הגיאוגרפית מקנה אמינות לנתוני הגודל של קבוצת אתרים זו. לעומת זאת, התמונה המצטיירת ממוקם שאר האתרים, ששטחם נע בין 150-90 דונם, מעוררת תמיהה. על-פי המפה, עולה ריכוז של אתרים בשני אזורים: בדרום, באזור תל ערני; ובצפון, באזור מגידו.



איור 2: תפרוסת האתרים מתקופת הברונזה הקדומה באזור תל ערני, לפי ברושי וגופנא
 ● — אתרים ששטחם 90 דונם ויותר

אזור תל ערני

המשבצת הנבדקת סביב תל ערני כוללת כ-1,200 קמ"ר, המהווים 8.5 אחוזים משטח ארץ-ישראל הנדון במאמר. על-פי נתוניהם של ברושי וגופנא, נמצאים כאן 23 אתרים, ששטחם הכולל 1,220 דונם, המהווים כ-20 אחוז מסך כל שטח היישובים בתקופה הנדונה. בטבלה 2 מקובצים האתרים, ובאיור 2 מוצגת תפרוסתם המרחבית. ריכוז 20 אחוז משטח היישובים ב-8.5 אחוזים משטח הארץ מצביע ללא ספק על צפיפות יישובית גבוהה. על-פי מדד הצפיפות שנוקטים ברושי וגופנא,¹⁴ על-ידי חלוקת השטח המיושב (1,220 דונם) בשטח הגיאוגרפי (1,200 קמ"ר), מתקבל ערך 1.02. אבל הצפיפות הגבוהה המתקבלת כאן מהנתונים אינה באה לידי ביטוי בניתוח הגיאוגרפי של ברושי וגופנא, כי השטח סביב תל ערני מתחלק בין שני אזורים גיאוגרפיים: מישור החוף מצד אחד ויהודה ושפלתה מצד שני — שני אזורים המקבלים, על-פי מדד הצפיפות, ערכים נמוכים ביותר של 0.34 ו-0.21 בהתאמה.¹⁵ השימוש ביחידות גיאוגרפיות גדולות בניתוח האזורי מבליע את ייחודיותם של אזורים ספציפיים. דוגמה זאת מבהירה לנו, כי יש לערוך את הניתוח הגיאוגרפי ביחידות קטנות ולא בחבלי-ארץ נרחבים.

14 חישוב צפיפות היישוב ביחידות של דונם-יישוב לקמ"ר, ראה ברושי וגופנא, עמ' 155, טבלה.

15 שם, שם.

טבלה 1 : רשימת אתרים בתקופת הברונזה הקדומה אשר שטחם 90 דונם ומעלה
(לפי ברושי וגופנא)

האתר	שטח בדונם	חפירות נרחבות	נתוני סקר או חפירות מצומצמות
כברי, תל	300		×
ערני, תל	250	×	
מחרוק, תל אל-	250		×
דן, תל	200		×
בית ירח	200	×	
צפית, תל	150		×
ירמות	150	×	
לכיש	150		×
גזר	120		×
פורן, תל	110		×
העי	110	×	
חסי, תל	100	×	
מחפר, תל אל-	100		×
ואדי אל-ביר	100		×
שמרון, תל	100		×
הפרדס המשותף	100		×
חצור	100		×
קדש, תל	100		×
אפק, תל	100		×
מצפה זבולון (חר' משיריפה)	100		×
ערד	90	×	
אגרה, תל	90		×
יבלעם	90		×
סה"כ	3160	6	17

אחרים.¹⁸ שטח ראש התל בלכיש הוא כ-73 דונם,¹⁹ ושטח בסיס התל הוא כ-124 דונם.²⁰ הטענה ששני אתרים אלו היו מיושבים בהיקף של 240 דונם בתקופת הברונזה הקדומה, כשהם ממוקמים בסמיכות לתל ערני ותל חסי, דורשת הוכחות ברורות, מעבר לנתון סתמי אודות גודל התל. תל צפית, תל ירמות ותל עזקה — על-פי הנתונים, שלושת האתרים מייצגים 350 דונם. מידע ברור על שכבות היישוב בתקופה הנדונה יש רק לגבי תל ירמות. ואכן תל ירמות ממוקם במרחק של כ-20 ק"מ מתל ערני; זהו מרחק של יום-הליכה קצר, והוא מאפשר עורף יישובי של חצי יום-הליכה גם לתל ירמות וגם לתל ערני. תמונה דומה של עורף יישובי סביב אתר מרכזי מתקבלת גם בערד.²¹

18 ראה שילה (לעיל, הערה 4), עמ' 279.
 19 ראה: 34 O. Tufnell, *The Iron Age: Lachish III*, London 1953, p. 59-58 (1982), עמ' 42.
 20 ראה: ד' אוטישקין, 'לכיש בימי ממלכת יהודה', קדמוניות, 59-58 (1982), עמ' 42.
 21 ראה: R. Amiran et al., 'The Arad Countryside' *Levant*, 12 (1980), pp. 22-29.

טבלה 2 : רשימת האתרים בתקופת הברונזה הקדומה ושטחם באזור תל ערני
(לפי ברושי וגופנא)

שטח בדונם	האתר
250	תל ערני
150	לכיש
150	ירמות
150	תל צפית
110	תל פורן
100	תל חסי
90	תל אגרה
50	תל עזקה
40	תל נגילה
15	חר' בית עלם
60 (2x30) קטיגוריה ג'	חר' חישם + תל גודד
28 (4x7) קטיגוריה ב'	תל עדולם + מראשה + תל ברנאט + תל מאחז
12 (6x2) קטיגוריה א'	אשקלון + ניצנים + חר' כום + באר נאווה
	+ חר' רפע + תל א־תורמוס
1220 דונם	סה"כ: 23 אתרים

המצב המצטייר באזור תל ערני נראה לנו כמורכב משני מערכים יישוביים שונים. התמוטטות המערך היישובי של תקופת הברונזה הקדומה II, שכלל את תל ערני וערד, יצר בדרום הארץ חלל יישובי, שאפשר פיתוח מערכת יישובית חדשה בתקופת הברונזה הקדומה III. כך התפתח תל חסי לאתר גדול, ואולי אתרים נוספים מהנזכרים לעיל. ברושי וגופנא איחדו שתי מערכות יישוביות בפרק־זמן של 700 שנה לתמונה אחת בריזמנית. מסך כל שטח היישובים באזור תל ערני, אולי היו מיושבים במקביל 600-700 דונם. יש אפוא לגרוע מהערכותיהם של ברושי וגופנא באזור זה כ־500 דונם.

אזור תל מגידו

המשכצת הנבדקת סביב מגידו כוללת 800 קמ"ר. בטבלה 3 מקובצים האתרים שבשטח זה, ובאזור 3 מוצגת תפוסתם המרחבית. בשטח זה, המהווה 5.7 אחוזים מהשטח הנדון, נמצאים 38 אתרים ששטחם, לדעת ברושי וגופנא, הוא 1,240 דונם. מלבד האפשרות שיש כאן צירוף של מצבים יישוביים שונים, כמו באזור תל ערני, חלק מנתוני שטח האתרים באזור מגידו אינם נכונים. השוואת נתוניהם של ברושי וגופנא לנתונים על אותם אתרים שפורסמו לאחרונה במפת סקר נהלל, מראה את השינויים הבאים.

טבלה 3 : רשימת האתרים בתקופת הכרונזה הקדומה ושטחם באזור מגידו
(לפי ברושי וגופנא)

שטח בדונם	האתר
100	מצפה זבולון
100	הפרדס המשותף
100	תל אל מחפר
100	תל שמרון
100	ואדי אל ביר
90	יבלעם
60	מגידו
60	משהד
60	תל דותן
50	שריד
30	גינין
25	חר' נג'אר
20	גבעת משעול
20	עפולה
15	חר' קסטל
12	תל קשיש
10	זבובה
5	הר קורה
5	תל סוס
4	תל סיפן
70 (קטיגוריה ד')	יקנעם
	תל חנתון + מגידו מזרח + תל תענך
150 (5x30) קטיגוריה ג'	+ הר החרובים + ג'בל אל עין
	אבו זריק + באר טבעון + תל חציר + תל שם
42 (6x7) קטיגוריה ב'	+ תל ריסים + גבעת נח
	תל קירי + גבעת המוסד + עין ערער +
12 (6x2) קטיגוריה א'	+ מחרון קצר + מדרך עזו + ע'בה א-תחתה
1240 דונם	סה"כ: 38 אתרים

- א. תל חציר בעמק-יזרעאל (ג"צ 1686 2365) מחושב על-ידי ברושי וגופנא כאתר ששטחו 7 דונם (קטיגוריה ב').²² תל חציר, במפת סקר נהלל, אתר מס' 73 (ג"צ 1693 2364), מתואר כאתר ששטחו 2 דונם, ואין בו מימצא קיראמי מספיק לתיארוך.²³
- ב. באר-טבעון בעמק-יזרעאל (ג"צ 1637 2354) נמצא בקטיגוריה ב', ושטחו כ-7 דונם.²⁴ בבאר-

22 ברושי וגופנא, עמ' 151.
 23 ראה: א' רבן, מפת נהלל, סקר ארכיאולוגי של ישראל, ירושלים 1982; עמ' 65 [להלן: מפת נהלל].
 24 ברושי וגופנא, עמ' 151.

- טבעון, במפת סקר נהלל, אתר מס' 31 (נ"צ 1637 2354), מתוארת חפירת-הצלה, ומסקנותיה הן שהמקום לא היה מיושב בתקופה הנדונה.²⁵
- ג. תל יקנעם בעמק-זרעאל (נ"צ 160 230) נמצא בקטיגוריה ד', ולכן מחושב כאתר ששטחו 70 דונם.²⁶ למעשה שטחו של תל יקנעם הוא 40 דונם בלבד.²⁷
- ד. מצפה-זבולון (חורבת משיריפה) בגליל התחתון (נ"צ 1696 2389) מתואר כאתר ששטחו 100 דונם.²⁸ אבל מצפה-זבולון (ח'ירבת אל-משירפה) במפת סקר נהלל, אתר מס' 69 (נ"צ 2390 1967), מתואר כתל ששטחו 30 (!) דונם.²⁹
- מארכעת האתרים הנ"ל, המייצגים בעבודתם של ברושי וגופנא 184 דונם, היו מיושבים למעשה בתקופה הנדונה רק שניים, ושטחם היה 70 דונם בלבד.
- באזור מגידו מצויים שישה אתרים, שגודלם 90 דונם ומעלה. אתרים אלו ידועים מסקרים בלבד. לידם נמצא האתר של מגידו, בו נערכו חפירות איטנסיביות ונחשף אתר מרכזי עם ביצורים מרשימים ומערך-מקדשים, ששטחו הכולל הוא 60 דונם. התפרוסת המרחבית של האתרים הגדולים מצביעה על קירבה יתירה בין האתרים:
- מצפה-זבולון ותל שמרון — במרחק שאינו עולה על 5 ק"מ נמצאים שני אתרים גדולים, ששטחם המשותף 200 דונם. כבר הראינו לעיל, ששטחו של מצפה זבולון הוא 30 דונם בלבד. 'הפרדס המשותף' ומגידו — במרחק שאינו עולה על קילומטר וחצי נמצא בסמיכות למגידו אתר ששטחו 100 דונם. המרחק מחושב על-פי נקודות-הציון הניתנות לשני אתרים אלו. שוב מצטיירת צפיפות אתרים בלתי-הגייונית. הערכת שטחה של מגידו (60 דונם) נעשתה על-פי חפירות נרחבות ונראית מבוססת. אתר 'הפרדס המשותף' מובא כנתון מסקר, ואין לקבלו כפשוטו.³⁰
- תל אל-מחפר, יבלעם וואדי אל-ביר — ברדיוס שאינו עולה על 10 ק"מ מתל אל-מחפר, נמצאים שלושה אתרים ששטחם המשותף הוא 290 דונם. שטחו של האתר בוואדי אל-ביר, על-פי נתוניהם של ברושי וגופנא, הוא 100 דונם.³¹ אך במקור שאליו הם מפנים, מתואר אתר ששטחו 180 דונם, שחציו מבוצר וחציו פרוז.³² באזור זה מתוארים גם תל דותן (60 דונם), ואתר בשם אם אל-הוה, ששטחו 70 דונם, כ-1.5 ק"מ מדרום למפת אזור מגידו.³³
- קיומו של מיקבץ אתרים ששטחם כה גדול בשטח גיאוגרפי מצומצם ובפרק-זמן אחד, הוא מצב יוצא-דופן מבחינה יישובית ודורש הוכחות ברורות, מעבר לנתון סתמי של גודל התל. בולטת העובדה, ששטחה של מגידו — נתון שהושג מחפירה בשטחים גדולים באתר — הוא הצנוע
- 25 מפת נהלל, עמ' 24-29.
- 26 ברושי וגופנא, עמ' 151. אגב, בקטיגוריה ד' נמצאים שני אתרים נוספים בלבד — בית-שאן וגת. תמוה הדבר, מדוע טרתו ברושי וגופנא ליצור קטיגוריה מיוחדת לשלושה מבין 260 האתרים.
- 27 מפת נהלל, עמ' 12; וכן מידע שנמסר לי בשיחה עם א' בן-תור, חופר האתר.
- 28 ברושי וגופנא, עמ' 149.
- 29 מפת נהלל, עמ' 62.
- 30 בשיחה עם הסוקר, א' רבן, הוברר לי כי לתפיסתו, הפרדס המשותף הוא מיקבץ של אתרים סביב מגידו, מתקופת הברונזה הקדומה I ותחילת הברונזה הקדומה II, לפני היות מגידו ליישוב מבוצר.
- 31 ברושי וגופנא, עמ' 151.
- 32 ראה: 'סקר אזור עמק דותן', ח"א, סט-עא (1979), עמ' 47.
- 33 על-פי הערכה ראשונית של הסוקר, שם, שטחו הוא 100 דונם.

ביותר, ואילו הנתונים הגבוהים באים כולם מסקרים. מתברר, שכנתוני-שטח הבאים מהערכה אישית של סוקרים, ללא מיפוי מפורט או חפירה, מתגלה נטייה להערכת-יתר של שטח האתר. נראה, שמתוך 1,240 דונם – שטח היישובים המתוארים על-ידי ברושי וגופנא באזור מגידו – התקיימו בו-זמנית יישובים ששטחם הכולל 600-700 דונם בלבד. כ-500 דונם באזור זה הם הערכת-יתר, ויש לגרוע אותם מחישוב השטח הכללי.

סיכום

תקופת הברונזה הקדומה II ו-III נמשכה כ-700 שנה. זהו פרק-זמן ארוך מכדי לדון בו כביחידה אחת. התמונה המתקבלת ממחקרם של ברושי וגופנא מצרפת מצבים יישוביים שונים, שלא התקיימו בו-זמנית. כך מתקבלת הערכת שטח מיושב גבוהה בעשרות אחוזים מכל מצב ספציפי. נתונים על גודלם של אתרים שמקורם בסקרים, אינם אמינים ללא תכנית טופוגראפית ומפה מדויקת של גבולות האתר. נתוני הסקרים משקפים במקרים רבים את מה שנדמה לסקר כגודל התל. אין בנתונים אלו כל קשר לגודלו האמיתי של התל ולמצב היישובי בתקופת הברונזה הקדומה. מחקר המסתמך על צירוף הערכותיהם של עשרות אנשים בדבר גודלם של מאות אתרים, הצטברות הטעויות בו עשויה להגיע לאלפי דונם.

אזור מגידו ואזור תל ערני כוללים כ-40 אחוזים משטח היישובים המובאים על-ידי ברושי וגופנא. להערכתנו, הנתונים כאן מוגזמים בכ-500 דונם בכל אזור. נתוני השטח בכל הארץ מוגזמים, לדעתנו, בכ-2,000 דונם. הערכת השטח המיושב היא אפוא 4,000 דונם (ולא 6,000) וזו של האוכלוסייה אם נקבל את מקדם הצפיפות הנקוט בידי ברושי וגופנא (25 נפש לדונם), היא מאה אלף נפש (ולא מאה וחמישים אלף).

על עובדות ותיאוריה (תשובה למאמרו של י' גרפינקל)

מגן ברושי ורם גופנא

תיאוריה ועובדות

אחת הטענות המרכזיות של יוסף גרפינקל היא, ש'קיומם של יישובים גדולים בסמיכות יתירה נוגדת את ההגיון הגיאוגרפי'. זוהי דוגמה מובהקת של העדפת תיאוריה על עובדות. התיאוריה הנדונה, מבית מדרשו של קריסטלר ושל תלמידיו, הידועה בשם 'הארגון המרחבי' (ובשמות אחרים), היתה לה עדנה לפני עשור או שניים; אבל משנוסתה כשטח, הסתבר שבמקרים רבים אין לה אחיזה. די להסתכל על מפות ארץ-ישראל בתקופות שונות, למשל בתקופה הרומית-ביזאנטית, כדי לראות בעליל שהתפרסות הערים איננה עולה בקנה אחד עם התיאוריות הגיאוגראפיות. קיומם של יישובים גדולים מותנה במשתנים כה רבים – מדיניים, כלכליים, חברתיים, אתניים, דתיים ותרבותיים, וכמובן גם גיאוגראפיים – עד שפריסתם מסרבת להשתלב בסדר תיאורטי. עיון במפות יישובים קדומים בארצות אחרות, כגון בקפריסין או בפלופונס, מגלה שגם שם העובדות טופחות על פני התיאוריה. תיאוריה היפה לכוואריה בעת החדשה, איננה בהכרח יפה לארץ-ישראל בתקופת הברונזה.

נבחן דוגמה אחת שמביא י' גרפינקל, באשר ל'משבצת' תל ערני. לטענתו, אין הגיון בקיומם של שני יישובים גדולים – תל ערני ותל חסי – שהמרחק ביניהם הוא 9 ק"מ. לפיכך, הוא מבקש לייחס את קיומם של יישובים אלה לתקופות שונות. הנתונים שבידינו מלמדים, כי שני היישובים התקיימו בר־זמנית, באותו פרק־זמן שנקבע על־ידינו, בקירוב בשנת 2600 לפני־הספירה. אכן, מן הנתונים הרשמיים שפורסמו על החפירות בתל ערני (נתונים חלקיים ופגומים, שכן טרם נתפרסם דין־וחשבון מלא), ניתן היה להסיק, כי היישוב פסק טרם שהתחיל השלב השלישי של תקופת הברונזה הקדומה. אבל לנגד עינינו עומד חומר שטרם פורסם, ובו כמות לא־מבוטלת של כלי ח'רבת כרפ' האופייניים לשלב זה.¹

דוגמה נוספת ל'שעבודו' של י' גרפינקל לתיאוריה היא שאיפתו ליצור תמונה מאוזנת גם בשאר חבלי הארץ: 'חלל הקיים באזור מישור החוף עשוי לרמוז על אתר או שניים בסדר־גודל של 200 דונם, שעדיין לא התגלו'. השערה זו איננה עומדת כלל בפני הנתונים המוצקים, העולים מתוך הסקרים המדוקדקים שנערכו במישורי החוף של השרון ופלשת. חבלים אלה אינם 'טְרָה אֵינְקוּגְנִיטָה', ומידת ההסתברות שיימצא בהם אפילו אתר אחד מסדר־גודל דומה, היא קטנה ביותר.

1 ממצאים אלה הוצגו בשעתו בידי אפרת ייבין ז"ל לפני חוקרים מאוניברסיטת תל-אביב, והם מצויים כוודאי עד היום במחסני אגף העתיקות.

שנת 2600 לפני-הספירה

הבעייתיות של קיומם הברזמני של יישובים שמן השלבים השני והשלישי של תקופת הברונזה הקדומה לא נעלמה מעינינו. לפיכך, בחרנו בנקודת-ציון כרונולוגית, כמה דורות לאחר תחילתו של השלב השלישי. לדעתנו, סביר להניח, 'כי באותה עת היו קיימים מרבית היישובים של שני שלבי התקופה — הן אלה שהתקיימו בשלב II וטרם נעזבו, הן אלה החדשים שנוסדו בשלב III. מצב ידיעותינו איננו מאפשר עדיין לערוך (לגבי רוב חלקי הארץ) מפות נפרדות ליישובים של שלב II ולאלה של שלב III.

על מידת דיוקם של הנתונים

למן ראשית עבודתנו היינו מודעים לבעיות הכרוכות באיסוף נתונים כה רבים, השאובים ממקורות שונים ובעלי דרגות שונות של אמינות. תעבורנה עוד עשרות שנים עד שיושלם סקר ישראל (וגם אז לא תהיה התמונה שלמה; זהו טבעה של הארכיאולוגיה); ואף-על-פי-כן, נראה לנו שניתן לערוך כבר עתה, לגבי תקופות מסוימות, סיכומים שמידת מהימנותם גבוהה למדי. בבואנו לטפל בחומר בלתי-מושלם זה נשענו על שתי עובדות-יסוד: האחת, רוב שטחם של יישובי הארץ באותה תקופה מצוי ביישובים הגדולים והבינוניים: מתקופת הברונזה הקדומה II, III ידועים לנו 260 אתרים; מהם, הגדולים מ-50 דונם, מכסים 65 אחוז מכל שטח היישובים. קרוב לוודאי, שרוב רובם של היישובים הבינוניים והגדולים כבר ידוע לנו. העובדה השנייה, טעויות בהערכה נעשות הן לגזומה והן למיעוט, ואלו מקזזות את אלו. גרפינקל עצמו מביא דוגמה נאה לעניין זה: לגבי תל מקנה, היה מי שהעריך את שטחו ב-160 דונם, והיה מי שסבר ששטחו מגיע ל-250 דונם, ואילו המשלחת החופרת בו כיום קובעת את שטחו ל-200 דונם — היינו ממוצע של שתי ההערכות הראשונות.

מכתבם של הרב הראשי לבריטניה נתן הכהן אדלר והשר משה מונטיפיורי לר' צבי הירש קלישר*

אברהם שישא הלוי

הפירוש שהציע ד"ר משה סמט למכתבם של הרב אדלר ומשה מונטיפיורי אל ר' צ"ה קלישר, אינו הולם את תוכן המכתב, ומסקנותיו אינן נכונות. כנראה, טעות בקריאתן של שתי מלים הרשומות בראשי-תיבות הוליכה שולל את המחבר. הוא קרא בכתב-היד בשורה 9... את יחידי סגולה היושבים בער"ק...', שלפי העניין אין לזה מובן. במקור כתוב, וזה נראה לעין כל, 'בעה"ק', כלומר בעיר הקדושה, דהיינו בירושלים; לפיכך ברור, שאין הכוונה לפרדס ביפו, כפי שסבר בטעות ד"ר סמט. אין בדעתי לעבור על כל הפרטים ופרטי פרטים שצורפו על-ידי המחבר ולהגיב עליהם; אצמצם דברי בהצעת הרקע לדברים והקשרם של פרטי הרקע למכתב.

הרקע

שנת תרי"ד היתה שנה קשה מאוד לארץ הקדושה, ובמיוחד ליישוב היהודי בה. הגשמים הקדימו מאוד לבוא, אבל לא היו אלה גשמי ברכה; הם ירדו בזעף ולא פסקו, עד שנתאחר לגמרי זמן הזריעה. כיוון שלא נזרע זרע, לא היתה תבואה לקצירה, והדבר גרם לרעב קשה שהפיל חללים רבים. על צרה זו נתוספו הקשיים בעטיה של מלחמת קרים. הרוסים מנעו את משלוח כספי הצדקה ליישוב, שעליהם היתה מבוססת פרנסת חלק גדול של האשכנזים בארבע ארצות. הנתינים העות'מאנים, בני היישוב הספרדי בארץ-ישראל, שתמיכתם באה מיהודי האימפריה העות'מאנית, גם הם סבלו; קיפוח פרנסתם של יהודי האימפריה וגיוס רבים מהם לצבא התורכי מנע מהם לשלוח את כספי הצדקה, כפי שהיו רגילים.

היישוב בצרתו פנה למיטיבו הנאמן והעקבי, השר משה מונטיפיורי. השמועות המחרידות שהגיעו אליו, שכנעו את מונטיפיורי כי הפעם צריך לעשות מאמץ מיוחד, להזעיק את דעת הקהל לעזרה דחופה ולגייס את הסכומים הגדולים לנצרכים. בלי דיחוי התחיל במשימה זו ושיתף עמו את רבה הראשי של בריטניה, ר' נתן הכהן אדלר. הם יצאו בקול-קורא נרגש, בו תיארו את צרת יהודי הארץ הקדושה והציעו איך לעזור להם במצוקתם.² היה זה הצעד הראשון במסע-תעמולה

* תגובה למאמרו של מ' סמט, 'קשרי מונטיפיורי עם רצ"ה קלישר', קתדרה, 33 (תשרי תשמ"ה), עמ' 54-56. פירוט מלא של מראי-מקומות וציטוטים, ראה מאמרי, Sonia & V.D. 'The saga of 1855: A study in Depth', Lipman (eds.) *The Century of Sir Moses Montefiore*, London-Oxford 1985, pp. 269-346

1 תמיהני מאוד על ד"ר סמט שלא הרגיש, למשל, כמה מזורה הנחתו שזוהי תשובה מתחמקת וגם המידע שנמסר בה אינו נכון. הוא ממשיך לבאר את המידע הזה, שממנו יוצא שד"ר אדלר, סיר משה מונטיפיורי וגם ד"ר לוי כולם דוברי שקר!

2 An Appeal on Behalf of Famishing Jews in the Holy Land, London 1854 (Signed by Ch. R.N.M. Adler and Sir Moses Montefiore)

DIARY
OF A
TOUR
TO
JERUSALEM AND ALEXANDRIA

IN
1855,

WITH
Sir MOSES and Lady MONTEFIORE.

BY THE LATE
MRS. H. GUEDALLA.

LONDON:
DARLING & SON, LIMITED,
PRINTERS TO HER MAJESTY'S STATIONERY OFFICE,
31, EASTCHEAP AND 1-3, GREAT ST. THOMAS APOSTLE, E.C.

1890.
(Printed for Private Circulation only).

שער יומן המסע של ימימה גדליה, אשר נלוותה למסעו של מונטיפיורי בשנת 1855, הוצאה פרטית 1890

מאומץ להתרים את יהודי בריטניה ויהודי הארצות הכפופות לממשלתה. אף האוכלוסיה הלא-יהודית נענתה לקול הקריאה והושיטה יד עוזרת. תוצאות המגבית היו משביעות-רצון למעלה מששערו מראש: בזמן קצר נדב הקהל הרחב כמעט 20,000 ליש"ט, סכום עצום באותם הימים. במשך אי-אלה חודשים נשלחו סכומים גדולים מכספי המגבית לארץ, כדי להציל את יושביה מרעב. העזרה הספיקה לפי שעה, והסכנה המיידית שריחפה על היישוב היהודי עברה. מן הכסף שנאסף נותר סכום די הגון, להשתמש בו לעת הצורך.

בקול הקורא הנזכר, שבו פנו ר' נתן הכהן אדלר ומונטיפיורי אל הקהל הרחב, הדגישו את חוסר האונים של היישוב היהודי בארץ-ישראל, שאפילו עזרה זמנית לא יכלו לארגן מכוחות עצמאיים. הם הצביעו על הצורך ליצור בסיס בארץ, שיבטיח איזו שהיא יציבות, דבר של קיימא שיהא בו תועלת לדורות.

בזמן שהגיעו למונטיפיורי הידיעות המחרידות על המצב השורר בארץ, הגיעו אליו גם הידיעות מניו-אורליאנס על צוואתו של יהודה טורא, שהיקצה מעזבונו סכומים גדולים בעד היישוב היהודי בארץ-ישראל, ומונטיפיורי נזכר בצוואה כאפוטרופוס. פרטי השמועה נתבררו כעבור זמן-מה: טורא השאיר שני סכומים, 50,000 דולר ו-10,000 דולר (= 12,000 ליש"ט), ומונטיפיורי נתמנה אפוטרופוס על אלה. הוא היה מיופה-כוח לעשות בהם כראות עיניו, לטובת הכלל.

ביקור מונטיפיורי בארץ-ישראל בשנת 1855

אותה שנה מונטיפיורי לא יכול היה לעזוב את אנגליה בגלל סיבות שונות, אך שנה לאחר-מכן החליט לנסוע לארץ-ישראל, ובמאי 1855 יצא לדרכו עם אשתו, ד"ר הלוי וגרשון קורשידט מניו-אורליאנס, אחד האפוטרופוסים על עזבון יהודה טורא, שבאמתחתו היה הסכום של 12,000 ליש"ט. הוא הגיע לאנגליה בכוונה להתלוות למונטיפיורי במסעו למזרח. את דרכו עשה מונטיפיורי הפעם דרך קושטא. לשם נסע להתראות עם הסולטן ולבקש ממנו פירמאן, שיאפשר לו לרכוש קרקעות בארץ-ישראל. הוא הצליח במבוקשו, ועם הפירמאן בצקלוננו הגיע לירושלים. בהיותו שם רכש שטח גדול מחוץ לחומת העיר, מול הר-ציון. הקניין אושר במשרדי העירייה ביום 9 באוגוסט (או ב-12 בו) 1855. למימון הקנייה השתמש בכספי ה'מגבית'.

על-פי פקודתו של מונטיפיורי, בנו שכירים יהודים גדר גדולה של אבני-גזית סביב לרכוש הנקנה; גם שכר העבודה בא מדמי ה'מגבית'. בשטח הזה קיווה מונטיפיורי לממש את תכניותיו, שהיו לפי דברי הקונסול האנגלי פין:

'...Succeeded in purchasing a piece of land... for the erection of an hospital and employment of poor Jews in gardening...'³

את התכנית לבנות בית-חולים מפואר, שאח אבן פינתו ירה טרם שעזב את העיר, לא זכה מונטיפיורי להגשים. אולם לתכנית השנייה היו תוצאות מוצלחות, כפי שנראה להלן.

חלקת האדמה ועיבודה

על טיבה של הקרקע שקנה מונטיפיורי, אנו למדים ממקורות אחדים. ד"ר אליעזר הלוי, יד ימינו של מונטיפיורי, תאר את הקרקע שנרכשה: '...Adjoining the high road from Jerusalem to Hebron, in a most beautiful and salubrious locality...'⁴

ימימה גדליה, אשתו של חיים גדליה, שהיתה יחד עם בעלה בפמלייתו של מונטיפיורי, רשמה ביומנה ביום 12 באוגוסט 1855:

'...went eleven to see the site... Struck tent there, very delighted with the locality about there... We had busy work to get all up in our quarters. The pomegranates and other trees wave their graceful boughs at our doors...'⁵

ר' יעקב ספיר, אחד מבני עלייה מיקירי ירושלים, כאשר נחה עליו רוח השיר, חרו אחרי שעזב מונטיפיורי את ירושלים מה טובו אהלי משה הוקם על ההר הטוב קנהו להוספיטאל⁶

3 מכתב פין ללורד סטראטפורד דה רדקליף מיום 30 באוגוסט 1855, A.M. Hyamson, *The British Consulate in Jerusalem*, I, London 1939, p. 238

4 L. Loewe (ed.), *Diaries of Sir Moses and Lady Montefiore*, II, London² 1983, p. 51

5 Mrs. H. Guedalla, *Diary of a Tour to Jerusalem and Alexandria in 1855, with Sir Moses and Lady Montefiore*, London 1890, pp. 55-56
ימימה היתה בתה של שרה סבאג, אחותו של מונטיפיורי. חיים היה בנו של יהודה גדליה אשר היה נשוי לבתו של שמואל, דודו של משה מונטיפיורי. בני הזוג גדליה מאד מקורבים היו למונטיפיורי והוא צרפם למסעו בשנת תרט"ו.

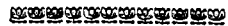
6 גיא חזיון, ירושלים תרט"ו, עמ' 13, חרוז 21, והערות א, ג.

גיא חזיון

ט חשימי למסר-גדולת משה מעשי-דקתו. ומפארתי על
אזונית כשר כגדול מור ועטמר נשאי יהודה וירושלם .
וגדול שמו בנארצת סחיים- דייק ומצב כבוד מוכ"ר אשר
משה מונוט'פירוי ה"ו ורעישו יקרת נשים
הקרת אס כישר אל שרת

ייקדויות תבורתמשיים ורעישו הנשאים הכיזיקים גדולי ישראל
דורש טלוסכארוקקווש ותפארתי ציון וירושלם אשר כעיר
כבירה לא נראן . אה אשר כגדול לעשות עני כעני
הואת כעליתו לשר אכי קיש שנה זו ה ה ת ר ס ר . עם
האנשים כבירים סיקים כנאים כרגלו לחון אהתת קיש

אכי כרזיתוי גם וליחיו יעקב שפיר הלוי סופר דעפאק



הכש פעמ"ק ירושלים טוב"א

ע"י רוב המהימם עו"ש"י ישראל ב"ק ס"ו

על מצב הדפוס משה ויהודית ס"ו .

שנת בכל לב ודרשוהו לפיק

יהודא מנרא! תרלך מה נעים
חצבת מרום קבר . קנד בין שני חקעים
בין יתרים רבואהים קצית לך שם הפארת
לזכר עולם לברכה שמך הנחלת
על בן יהודה אחיה אלינו נמשלת
כפנים וקבנות שם טוב אשר לא יכרת

א) האדם סיקר כזה מעיר אור ליינעם כח מער' קא
פרס האקף רוח למקור חננה . הכח ברעם תזונן מיל
ששם אלק עההליר שם שנים עשר אקף לרא שטערלינג .
על יושבי ירושם וארצת חמים לחון יסד וישבת בקיש .
ואקקים ע"י כשר האיק חשם ת ש ס ! והגביר האכבד טבור
לב ויקר כענך ר' גרשם מנ"ס ישראל רוב ל"י משנה מ'סעיר
קורשעט שיעשו כחמקסס כענוב וסישר בעיני אלקים ואנשים
וטעט ויועזו יתרו לעלות כר ס' לבנות בירושם עה"ק ת"ו
בית חרפא כו ס פ ס א ל . גדול למרשם ולתפארתי . וכעבור
ואת עבר דרך עיר הכירה קושע אנס יכא פ' ו הכרשם
עם כבוד שפולטן כגדול ארכס חסד ע' כד אל מאג' ד
י"ם ואליא קמט דבר מרן שלטון ברשון כבוד משרש לקחת
לו אחיות נחלם לבנין כגדול על למכשיתאכל וכל דרכיו לבנות
ולקיים הכל כרשט אשר לא סיחם הוהת בנינושי שיעמט"ים
עד כס . וגם שויכטן סיהורים לעבוד כדומה בכל מקום
הפנים כרעון איש ואיש . והמתטלה ינו עליהם ככל חוקק ועזו
דבר גדול עשם כוס לכרים קרן ישראל נגד כל בניום . וה'
ינתור לטוב כעדם ותמשי' דיהם יטענו

מה טובו אהלי משה הקם על
הקד השוכ קנדו קדוסיפאל
די משה כוננהו ודא ירה אכן פנתה
בית האסופים הנה יגדל כבודו
לתת לקים לרעבים . ומרפא ביום אירו
נפשות חלקאים ורחם נכאים בו החיתה

א) (מתורג מעיר נגד תותת ירושלם קנד מלקס סוכס כמעלם
כסר מקום רחמנ דים לבנין כגדול הנה וגם כרם נאה וסירס
הדר מכל פרי עץ וכן מעל לשח כשלים . וסמה נשם חסליו עת
החזקם פה . כ' שם רוח נח על כל ששים .

ב) כיום ב' דר"ח אלול נחם כוסר הבית . שהערו (כחומרת
דרוהית על החלקה אשר עמחו שמה להחל בנין הבית) נגד מתנא
קרקע כחולס' וכיני שם ליסר הבית אכן גויה גדול ונעש
כחוט מלל וכיני טו חקין על החקום כוה ואך נעשם חרבת
י כ ו ד א ס ו ר א ל לוכי כחמו . והגביר ר' ג ר ש ס
קורשעט סיחם כם ענעחו חתומה על יהוא טורא וכרבר'
א ל י ג ו ר ס ל ו י דרש שמה לטות כחמב כוה ואחר שר
כמעלות וכללתי' וכל כעם כחומים שש וסמחו וכרטי לה'
ולמחי' לב אלס

ג) שם זה השר כדקין ל"י שיעבדו כם אנשים יהודים דוקא
לכל נרכי הבית . וכעמיל על זה תכנינים ופקקים מחיט
העושים כמלאכה וכרודים כנס . וכס מתלב אכן ומוכיים
משם אכי גויה ועושים נגד כחומה כביטת כהלקה הוהת .
ולמ"ע כהרנשים חס' ישראל משתכרים חוה כביגע כשיהם .
וחמכב להס למקס .

דפים מתוך גיא חזיון מאת יעקב ספיר, ירושלים תרט"ו (1855)

ובהערה הוא מפרש את החרוז:

במזרח העיר נגד חומת ירושלים קנה חלקה טובה כמעלת ההר מקום רחבת ידיים לבנין
הגדול הזה וגם כרם נאה ופרדס הדר מכל פרי עץ וגן נעול לשוח בשדה, שמה נטיו
אוהליו עת היותם פה, כי שם רוח צח על כל שפיים.

בהערה ג' הוא ממשיך:

שם ציוה הצדיק שיעבדו בו אנשים יהודים דוקא לכל צרכי הבית, והעמיד על זה
משגיחין ופקידים מאחינו העושים כמלאכה והרודים בעם...

מקור אחר מפרט את שמותיהם של המשגיחים והפקידים: ח' אליהו נבון ור' יצחק פ"ח
ראזענטהאל⁷. כל אחד מהם קיבל 'שכר טרחו ועמלו, חלף עבודתו אשר שוקד על הבנין ועבודת
הכרם...'. מינויים של אלה התחיל ביום ה' באלול תרט"ו. מאוחר יותר בשנת תרכ"ג, כמאמר
ראשי ב'חבצלת', שבו פירט כמה מזכיותיו של סיר משה מונטיפיורי, מזכיר ר' ישראל ב"ק גם את
רכישתה של 'אחוות קרקע גדולה ורחבה...', שעליה היו כבר בניום בתים וכו', 'ובמקום ההוא
שתולים אילנות זיתים, ומינים אחרים...'⁸. מכל האמור לעיל עולה, שתכניתו של
מונטיפיורי בנוגע לעבודת-אדמה ובנייה בידי יהודים הוגשמה בקרקע שקנה. כגן היו נטיעות של
זיתים, רימונים, כרם ועצי-פרי ממינים שונים, ועל הרכוש הופקדו פקידים ומשגיחים מיקירי
ירושלים.

7 א' בן יעקב, ירושלים (רבעון), ג (תשי"א), עמ' סה.
8 חבצלת, א, 2 (י"ב באלול תרכ"ג).

ואז שנת בתי"ח והסקיבו על ולמטה הנתיב אל ואלה נאלץ בן ה' בארץ הקדושה הנ"ל והלכו
 פי מה לוי לנעם ולעזריאל מלך אליו הסקולו למטה את נחמי סגולה היולכיה בלעק אליו אל
 אשר צבירה וארי ולמטה ואז יאמר הקול הנכבדה סגולה בלעק אליו או והתעורר אליו
 פי אליו וסבב אליו כי אליו את סגולה בלעק - ג' אל צבירה סגולה בלעק פי אליו עת
 לא כפי התעוררה ולא זולת לזר והיה לזר וסנכ או והתעורר וקחם סגולה אליו ותיסר
 לא ידעו וזאתי עתם סגולה הסקולו עתו סגולה יסורו סגולה בלעק לא מלגודה -
 ואליו סגולה עתו אליו אבנתי ותיק את סגולה בלעק עתו והסק את סגולה ופי

קטע מתוך האיגרת של משה מונטיפיורי לרצ"ה קלישר

שנת תרי"ח והמכתב

בתחילת שנת 1858 החליטו מונטיפיורי ואשתו לבלות את סוף ימי החורף בגנואה שבאיטליה, מחמת בריאותה הרופפת של יהודית מונטיפיורי, אשר האקלים הקר וערפילי החורף של אנגליה העיקו עליה. בדרכם שמה, כאשר הגיעו לפירנצה, חלתה יהודית במחלה רצינית והיו דואגים מאוד לחייה. רופאים מומחים מקומיים טיפלו בחוליה, ובעלה הביא מאנגליה רופא מומחה להתייעץ בו. גם סיר משה נפל למשכב ולא קם ממיטתו במשך 17 יום. זמן החלמתה של יהודית היה ממושך, אבל לאט-לאט התאוששה והרופאים הירשו להם לחזור לאנגליה. אחרי נסיעה ארוכה ורבת תלאות שבו לרמסגייט ב-2 ביולי (כ' בתמוז תרי"ח).⁹ בשובו למסלול הרגיל בלונדון מצא סיר משה עבודה רבה שחיכתה לטיפולו, ומכתבים רבים שהמתינו לתשובתו. בין אלה היה גם מכתב מר' צ"ה קלישר, שנכתב בטהארן ערב ראש חודש תמוז (11 ביוני 1858). הוא ביקש — כפי שיוצא מן התשובה — משני ראשי וועד המגבית, ד"ר אדלר ומונטיפיורי, שיעבירו אליו את משרת הפקיד על הנטיעות¹⁰ בגן שבירושלים. לבקשתו זו לא יכלו להיענות, היות 'כי זה שלש שנים שעברו אשר הפקדנו עליהם¹¹ את יחידי סגולה היושבים בעה"ק [בעיר הקדושה] איש איש לפי עבודתו...'¹² ואכן, כאמור, הפקידים והמשגיחים היו באמת מיחידי סגולה בירושלים ומיושבי בה. הם התחילו בתפקידם ביום ה' באלול תרט"ו, כמעט שלוש שנים לפני יום כתיבת המכתב דנן, ט' באלול תרי"ח.

כותבי המכתב מתנצלים על אי-אפשרותם למלא את בקשתו של הרב קלישר ומוסיפים שאפילו היתה המישרה פנויה, לא היו יכולים לעשות כן בגלל המצב הכספי של 'כסף התרומה', דהיינו שארית כספי המגבית של תרט"ו: 'ולא נוכל עוד להיות עזר וסומך לכל החברות ודברים טובים

9 יומנים (לעיל, הערה 4), ב, עמ' 75.

10 אינה בהירה לי קריאתה של מלה זו. כנראה 'הנטיעים'.

11 כן צריך להיות, ולא כמו שקרא סמט 'עמהם'. אגב גם בשורה השלישית בכתב-היד צריך לקרוא 'להתענג מצוף

נפש' (במקום העתקת סמט, 'זהתענג מצוף נפת').

12 מכתבם הנדון של אדלר ומונטיפיורי לקלישר.

נתיסדו על ידנו, ואחרי ימים מעטים הפקידים והשומרים יסורו ממשמרתם וכלתה כל העבודה.
קטע מיומני מונטיפיורי יש בו להבהיר משפט זה:

July 22nd. They [Sir Moses and Lady Montefiore] were much pained to hear that the Committee of the Holy Land Appeal Fund were obliged to come to a decision to discontinue the weaving establishment and the girls' school, each requiring at least £ 300.00 a year to keep them up. To counterbalance, as it were, their disappointment in the success of the two institutions in the Holy Land...¹³

לפי הדין-וחשבון השלישי של ועד המגבית, שנדפס ב-1862, היה אז בקופת הוועד, במזומנים ובניירות-ערך, סכום של 1019.19.2 ליש"ט.¹⁴
על התשובה לרצ"ה קלישר חתומים, כאמור, רבה הראשי של בריטניה, ר' נתן הכהן אדלר, ומתחתיו משה מונטיפיורי. סדר החתימות הוא בהתאם לכל ענייני הוועד שעליהם חתומים הם כראשי ועד המגבית, מאז הקול-קורא הראשון, שלושת הדו"חות ומכתבים אחדים שנכתבו בענייני הוועד. גם מכתבים, שראיתים, שמוענו אליהם כראשי הוועד, נזכר בהם בראשונה הרב הראשי ואחריו מונטיפיורי. ומעניין שלפני חתימתו של הרב הראשי באים ראשי-התיבות א"נ (אוהב נפשו),¹⁵ המצביעים על יחס אישי, ואולי גם ידידותי, שבין שני המתכתבים.

13 יומנים (לעיל, הערה 4), ב, עמ' 77-78.
14 An Appeal on behalf of the Suffering Jews in the Holy Land, Third Report, London 1862 (Balance Sheet at end of booklet)
15 ד"ר סמט העלים עיניו גם מאלה.

רכישת הקרקע לכנסיית 'ישו הנוצרי' על-ידי ג'ון ניקולייסון*

שרמן ליבר

רישום קניית הקרקע, שעליה נועדה לקום כנסיית 'ישו הנוצרי' (Christ Church), כפי שצוין במאמרה של רות קרק,¹ מלמדנו על רישום קניית קרקעות בתקופת הכיבוש המצרי בארץ-ישראל, בשנים 1831-1840.

בספטמבר 1838 נרכשה הקרקע לכנסיית 'ישו הנוצרי' תמורת 800 ליש"ט ונרשמה על שמו של סיניור הוהאנס (Hohannes), נוצרי ארמני. ב-24 באוקטובר 1839, כתב המיסיונר האנגלי ג'ון ניקולייסון, שהמגרש שנקנה הועבר על שמו:

סוף-סוף זכיתי לראות בהשלמתה של קניית כל הנכס על שמי, לאחר שנקנה תחילה בשמו של סיניור הוהאנס.

זה עתה חזרתי מהמחפזמה, שם בוצעה העברת הרכישה כיאות בין סיניור הוהאנס לכיני בפני הקאדי, ואושרה על ידו, זאת לאחר שהמושל נתן את הפקודה או הרשיון לתכלית זו, שנשלח אליו על-ידי הפחה.² הדבר אירע בשעה שלוש אחרי-הצהרים היום, ומחר באותה שעה אני אמור לקבל את שטר-המכר כתוב, חתום ומאושר על הטופס המתאים, לאחר שנרשם תחילה בפנקס המחכמה.³

האם לאור זאת, אפשר לקבוע כי בין ספטמבר 1838 לאוקטובר 1839 חל שינוי במדיניות המצרית, שהתיר לזרים לרכוש קרקע ולרשום אותה על שמם? דומה, שהתשובה על כך שלילית. על-פי יומניו של ג'ון ניקולייסון, שלא הופיעו בדפוס — מקור רב-חשיבות למידע על הקהילה היהודית בירושלים ובארץ-ישראל — אפשר לעקוב אחרי לוח האירועים וללמוד מדוע חל אותו שינוי ברישום הקרקע של כנסיית 'ישו הנוצרי'.

ב-19 בספטמבר 1838 כתב ניקולייסון, ש'הקנייה הושלמה סוף-סוף'.⁴ כעבור ארבעה ימים דיווח יאנג, סגן-הקונסול הבריטי, על הקנייה החשובה הזו לשר החוץ פאלמרסטון. יאנג כתב, ש'מחמד עלי נתן למר ניקולייסון רשות לקנות את המגרש, לאחר שהגיש

* הערה למאמרה של רות קרק, 'קרקעות ותכניות לעיבודן בימי ביקורו השני של מונטיפיורי בארץ-ישראל בשנת 1839', קתדרה, 33 (תשרי תשמ"ה), עמ' 57-92.

1 שם, עמ' 66.

2 שריף ביי, 'המושל הכללי של סוריה'. ראה רישום ביומנו של ניקולייסון (להלן, הערה 3) מיום 11 בספטמבר 1839, עמ' 943.

3 מכתבו של ניקולייסון מיום 24 באוקטובר 1839, ג'ראיש אינטליגנס, ינואר 1840, עמ' 11. ראה גם יומניו של ניקולייסון, שלא הופיעו בדפוס, מהימים 22, 23 ו-24 באוקטובר 1839, עמ' 954-955 [להלן: יומן]. צילום היומן נמצא בארכיון העיר ירושלים. תודתי נתונה למנהל הארכיון, מר מנחם לרין, שאיפשר לי גישה ליומן. השתמשתי במיספור העמודים של ארכיון ירושלים.

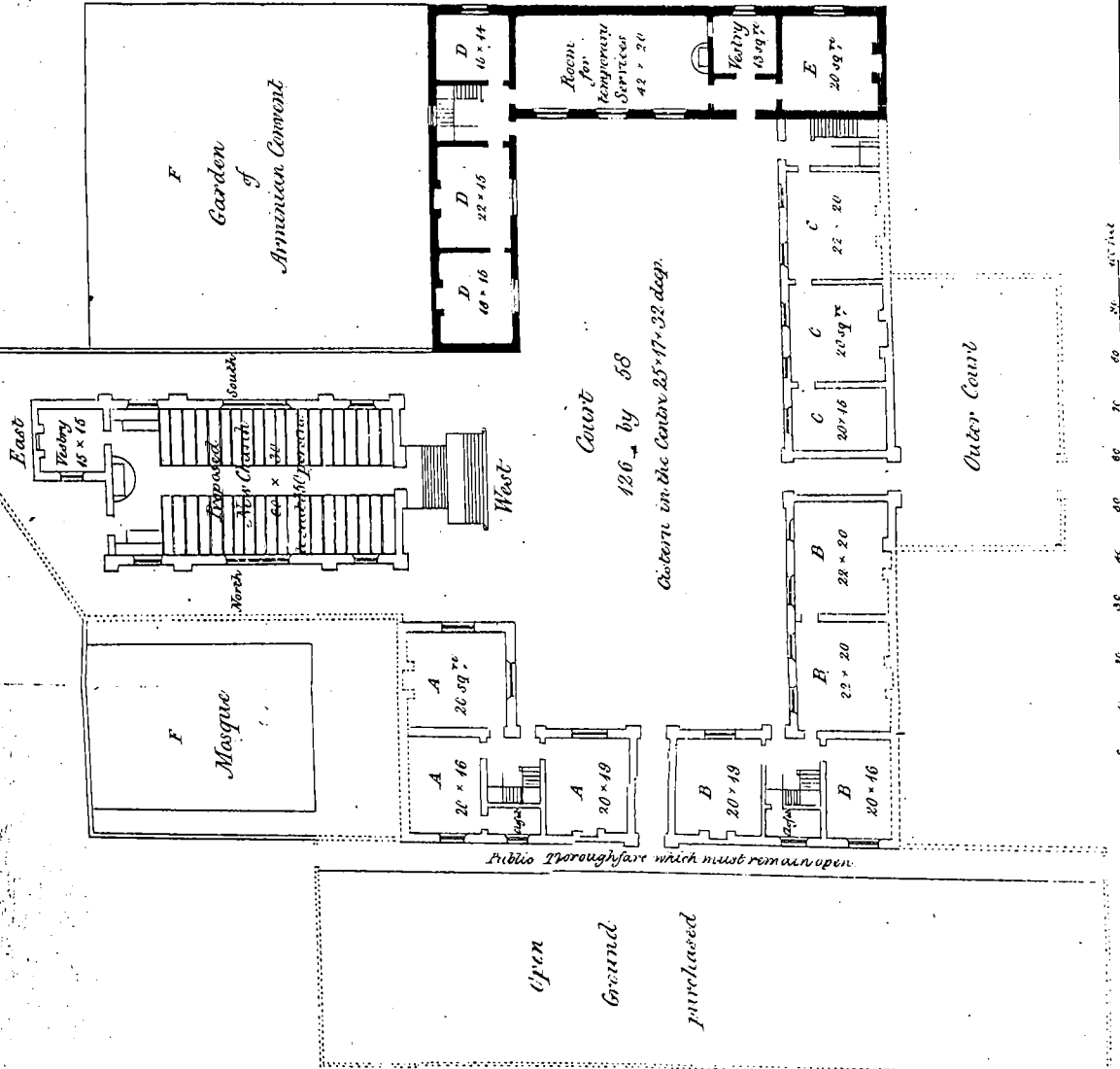
4 יומן, 19 בספטמבר 1839, עמ' 877.

PLAN
of the CHURCH, and
Missionaries' Houses,
proposed to be erected by the
LONDON SOCIETY

for promoting Christianity amongst
THE JEWS,
on
Mount Zion,
JERUSALEM.

REFERENCES.

The Premises marked F. cannot be purchased.
The whole of the ground within the dotted lines is purchased.
A. A. A. House, for Apostolical Missionary
B. B. B. B. Ditto
C. C. C. Ditto
D. D. D. Rev. Mr. McClay's House
E. Ditto Study
and public receiving Room.
This part shaded black to be begun immediately.
Those parts not shaded to be built afterwards.



עתירה בשם "החברה הלונדונית להפצת הנצרות בקרב היהודים"⁵. בהשתמשו בצינורות המקובלים של משרד החוץ הבריטי, עתר ניקולייסון למחמד עלי לרשום את הקרקע 'על שמי'⁶. באמצע ספטמבר 1839 קיבל יאנג מורי, הקונסול הבריטי בדמשק, את הצו שכה ציפית לו⁷ מאת שריף ביי להתחיל בתכניות הבנייה (ראה 'תכנית הכנסייה ובתי המיסיון' להלן). שריף ביי התחכם להגביל את הצו לבית אחד, אף-על-פי שהבקשה היתה לשניים, וקולונל קמפבל⁸ דיבר כל העת על בתים (ברבים)...⁹. הגבלה זו לבית אחד, לא כנסייה, לא הטרידה את ניקולייסון משום שלמד, 'שהרשויות כאן ישמחו לפרש את הצו כך, שיתאים לכל מטרה'¹⁰ — רמז ברור לבקש, שחייבים לשלם כדי לרשום מסמכים חוקיים. מאוחר יותר, כאשר המימשל המצרי נזף כנראה במושל ירושלים 'על כי הירשה לקנות כל-כך הרבה בתים ולבנות כנסייה על השטח'¹¹, הראה ניקולייסון למושל את המסמכים המשפטיים והסביר, שהקנייה 'נעשתה בדרך גלויה וחוקית'¹². אין ספק, שהמושל ניסה לגבות 'בקש' מהמיסיון¹³. ניקולייסון הסיק, שאולי מוטב לרצות אותם [את הרשויות המקומיות] מאשר להקים מהומה נוספת בעניין¹⁴. דרך אחת לפייס את הרשויות היתה לטעון, שהבית ישמש כבית-תפילה פרטי לסגן-הקונסול הבריטי¹⁵, שגר ממול¹⁶. על-פי האמור לעיל ניתן להסיק, שהקרקע שעליה הוקמה כנסיית 'ישו הנוצרי' נרשמה על שמו של ניקולייסון 'בהיתר מיוחד'¹⁷. בגלל הלחץ הפוליטי החזק של הממשלה הבריטית ורצונו של מחמד עלי לשאת חן בעיני בריטניה הגדולה, ולא בגלל שינוי כלשהו בנוהלי רכישת קרקע על-ידי זרים ורישומה על שמם.

מקרה חריג זה מעורר את השאלה, עד כמה כדאי לחפש אחרי כללים נוקשים הנוגעים לבעלות על קרקעות בארץ, שבה השוחד היה רווח ויוצאים מן הכלל היו הכלל¹⁸.

A. M. Hyamson, *The British Consulate in Jerusalem in Relation to the Jews in Palestine*, I, London 1939, p. 24 5

מכתבו של ניקולייסון מיום 10 בינואר 1839, ג'ואיש אינטליג'נס, יוני 1839, עמ' 142. 6

יומן, 16 בספטמבר 1839, עמ' 944. 10 שם, שם. 7

הקונסול הבריטי במצרים. 11 14 במאי 1840, עמ' 1016. 8

יומן, 16 בספטמבר 1839, עמ' 944. 12 שם, שם. 9

שם, 29 ביוני 1840, עמ' 1031. 13

שם, 11 בספטמבר 1839, עמ' 944. בשנת 1840 לא גילה ניקולייסון גמישות כזאת. כשהפריעו מוסלמים לעבודת הבנייה בחצר 'החורבה', ביקש שלמה זלמן צורף את עצתו של ניקולייסון, 'איך לפעול במקרה של איסור-בנייה, שיוטל עליו על-ידי הקאדי'. ניקולייסון יעץ לצורף 'לא לתת שוחד, אך אם אפשר — להשיג את האיסור בכתב ואז להעבירו הלאה בלוויית הצהרה על המצב לסמכות גבוהה יותר'. שם, 20 בנובמבר 1840, עמ' 1075-1076. 14

מ' אביצור, 'לתולדות ביקור חולים (בית ניקולייסון) בעיר העתיקה', קרדוס, 16-17 (תמוז תשמ"א), עמ' 90; צ' שילוני, שאלו שלום ירושלים, ב (ירושלים תשמ"ב), עמ' 59. 15

ראה תרשים (המבוסס על מפת האדמירלות הבריטית משנת 1844) אצל N. Schwake, *Die Entwicklung des Krankenhauswessens der Stadt Jerusalem vom Ende des 19. bis zum des 20. Jahrhunderts*, Herzogenrath 1983, p. 125 16

The Thirty Second Report of 'The London Society for Promoting Christianity Amongst The Jews', 1839-1840, London 1840, p. 46 17

חריג גם אחר היה הקמתה של הבישופות הפרוטסטנטית בכנסיית 'ישו הנוצרי' בירושלים. בשנת 1840 הונחה אבן הפינה לכנסיית 'ישו הנוצרי'; בשנת 1841 העביר הפרלמנט הבריטי חוק, שאישר את הבישופות הפרוטסטנטית בירושלים; ובינואר 1842 פתח הבישוף אלכסנדר את הבישופות האנגליקנית בירושלים. אולם רק בשנת 1845 פירסם הסולטאן פירמאן, שאישר את כינון הבישופות בירושלים. ראה: H. Temperely, *England and the Near East: The Crimea*, London 1936, p. 443 18

תכנית הכנסייה ובתי-מגורים 'על הר-ציון' של החברה הלונדונית להפצת הנצרות בקרב יהודים, כפי שפורסמה ב'ג'ואיש אינטליג'נס', מארס 1840. האתר נמצא למעשה ליד מצודת דוד, ובו הוקמה כנסיית 'ישו הנוצרי' בשנים 1841-1849

על תשלום שכר לפועלות בימי העלייה השנייה*

יער ארז

מאמרה של ד"ר דפנה יזרעאלי העוסק בקיפוח מעמד האישה בקרב תנועות העלייה הראשונות, הביא אותי לעיון מחודש בזכרונותיהן של חלק מפועלות העלייה השנייה. והנה בזכרונותיה של שרה מלכין מחוות כנרת, אשר מתוכם אף הביאה ד"ר יזרעאלי במאמרה, נמצא קטע המדבר על המינהג בתשלום שכר לפועלת; והדברים אינם עולים בקנה אחד עם המשתמע מן המאמר הנדון. כותבת ד"ר יזרעאלי: '... השיטה הקודמת של עובדי-חוות המודרכים על-ידי אגרונום מקצועי, שיטה שבה קיבלו החלוצים שכר, והנשים פחות מהגברים'.¹ לעומת זאת, מספרת שרה מלכין:

כעבור שבועות אחדים² החליט ברמן³ לעשות חוזה עם החברים לשנה. הוא הניח ביסוד את המשכורת הרגילה של פועל אצל איכר והוסיף על זה מה שהוא, בכדי שהפועל יוכל לחסוך במשך הזמן אינבנטר לעצמו. הוא קבע איפוא: אוכל כביסה ותיקון ועשרה פרנק לחודש... ואלי אמר: מכיון שעבודתך היא מקצועית יהיה שכרך שלושים פרנק לחודש.⁴

הפרש זה — עשרים פרנק לחודש — לפיו שכר הפועלת גדול במאתיים אחוז משכרו של פועל על עבודתה שלא נשאה רווח ריאלי, לא היה לרוחה של שרה מלכין; והיא מטעימה: ... אינני רוצה בעשרים פרנק יותר מכל אחד, אני רוצה לעבוד בתנאים שונים. ראשית גם אני צריכה להיות מעונינת במשק, ושנית, אינני חושבת שעלי להישאר פה יחידה לעולם. צריך שתבואנה עוד פועלות, וחוששתי שמשכורתי הגבוהה תהיה למכשול לכך.⁵ מקרה יוצא-דופן זה, מן הראוי שייבחן ביתר שימת-לב.

* תגובה למאמרה של דפנה יזרעאלי, 'תנועת הפועלות בארץ-ישראל מראשיתה עד 1927', קתדרה, 32 (חמח חשמ"ד), עמ' 109-140.

1 שם, עמ' 114. (מיוחס במקור לא' ביין, שם, הערה 20).

2 של שהות בחוות כנרת (דלייקה).

3 אגרונום חוות כנרת.

4 'מזכרונות שרה מלכין', א' יערי זכרונות ארץ-ישראל, ב, ירושלים תש"ז, עמ' 793.

5 שם, עמ' 794-793.

האגרונום ברמן מתייחס אל שרה מלכין כאל פועלת 'מקצועית'⁶, ולא כאל פועלת חקלאית, ובכך הוא מבטא את נקודת הראות של פועלי העלייה השנייה.⁷ מה ראה האגרונום ברמן להציע לצעירה הבאה לכנרת שכר משולש עבור עבודת משק הבית, שהרי על-פי השקפת העולם של הפועלים, היא נועדה לעבודה כזו מעצם היותה אישה?

ניתן לשער כי ברמן סבר, שעל-מנת לאפשר לפועלים לעסוק בחקלאות עליו לדאוג למנהלת משק-בית עבורם. ואולם ידוע לנו, כי שרה מלכין לא נלהבה מן הרעיון. ייתכן אפוא שהצעת השכר הגבוה באה מחוסר-ברירה, כפיתוי וכפיצוי על העבודה הבלתי-רצויה במשק הבית.

מאידך גיסא, לא ידוע לנו על מקרה נוסף, שהוצע לפועלת שכר גבוה משכר הפועלים. ההיפך הוא הנכון – משק הבית בקבוצות ובחיות נוהל על-ידי נשים תמורת שכר נמוך מזה שקיבלו הגברים באותה קבוצה. האם בכנרת דחתה הפועלת העבריה במו ידיה את האפשרות להיות 'שווה יותר'? אין להניח כך; דומה, כי יש לראות בכך מקרה יוצא מן הכלל המעיד על הכלל.

6 תודתי נתונה למרגלית שילה, שהעירה לי על כך.

7 ראה: מרגלית שילה, 'חוות-הפועלות בכנרת 1911-1917 כפתרון לבעיית הפועלת בעלייה השנייה' קתדרה, 14 (תש"ס), עמ' 86, וראה שם הערות.