

# המקוואות בקדומים ישמירת הטהרה אצל השומרונים

יצחק מגן

## מבוא

מחקרים ותיאורים רבים הוקדשו לחייהם ותולדותיהם של השומרונים. בנושא הזה עסקו לא רק חוקרים בזמן החדש, אלא אף כותבי ההיסטוריה בימים קדומים יותר. קירבתם הרבה ליהדות המריצה את חז"ל להקדיש מחשבה למהות יחסיהם של השומרונים עם היהדות. אחת השאלות המרכזיות היתה, האם הכותי הוא 'גוי' או 'ישראלי', ובדרך-כלל היתה המסקנה: 'דרכי כותים פעמים כגויים פעמים כישראל, ורובן כישראל'.<sup>1</sup>

ככל שמרוכים דברי חז"ל והעדויות ההיסטוריות על השומרונים, כך זעום המידע לגבי תרבותם החומרית וייחודה, לעומת תרבויות אחרות שהיו קיימות באזור. אמנם נתגלו כתובות ואף בתי-כנסת שומרונים,<sup>2</sup> אך עד כה לא נחשף באופן נרחב אפילו יישוב שומרונים אחד, שיאפשר מעקב אחרי תרבותם החומרית. לכן רבה חשיבותו של האתר הארכיאולוגי בקדומים, המציג לפנינו חומר רב וחשוב לחקר התרבות החומרית השומרנית. במאמרנו זה נתרכז במקוואות — היבט אחד של המימצא — שיש לו נגיעה בפולחן הדתי ובמינהגי הטהרה אצל השומרונים.

## הטהרה והטבילה ביהדות

קודם שנכוא לעסוק בשומרונים, מן הדין שנעמוד בקצרה על נוהג שהיה קיים אצל היהודים בימי הבית השני ואחרי החורבן.

בתקופת בית-שני 'פרצה טהרה בישראל'<sup>3</sup> בפולחן הדתי ובמקדש, אך גם בכל תחומי החיים והעשייה. הטבילה היא, כידוע, אחד היסודות המרכזיים בשמירת הטהרה. במקרא משמש לעניין זה הפועל 'רחץ'.<sup>4</sup> התורה מבחינה בין טומאת הזב, החייב טבילה במעייין נובע ('ורחץ בשרו במים

1 מסכת כותים א א, שבע מסכתות קטנות, מהדורת היגער, תר"צ, עמ' סא. על היחסים בין השומרונים ליהדות ראה, בין היתר: ש' ספראי, העליה לרגל בימי בית שני, תל-אביב 1965, עמ' 95-100; ג' אלון, 'מוצאם של השומרונים במסורת ההלכה', מחקרים בתולדות ישראל, ב, תל-אביב תשל"ל, עמ' 1-14; הנ"ל, תולדות היהודים בארץ-ישראל בתקופת המשנה והתלמוד, א, תל-אביב תשי"ד, עמ' 350-352; ב, תל-אביב תשל"א, עמ' 248-251 [להלן: אלון, תולדות]; ש' טלמון, 'מסורות במקרא על ראשית תולדות השומרונים', ארץ שומרון, הכינוס הארצי השלושים לידיעת הארץ, ירושלים תשל"ד, עמ' 19-33; י' הרשקוביץ, 'הכותים בדברי התנאים', יבנה, ב (ת"ש), עמ' עא-קה; י' בן-צבי, ספר השומרונים, ירושלים 1978; ר' קירכהיים, כרמי שומרון, פרנקפורט תרי"א:

J.A. Montgomery, *The Samaritans*, Philadelphia 1907

2 ד' ספראי, 'בתי הכנסת של השומרונים בתקופה הרומית ביוזנית', קתדרה, 4 (תמוז תשל"ז), עמ' 84-112.  
3 תוספתא, שבת א יד: ר' שמעון בן אלעזר יעד היכן פרצה טהרה בישראל. ראה גם: ירושלמי, שבת א ה.  
4 הרמב"ם אומר: 'מקום שנאמר בתורה: רחיצת בשר וכבוס בגדים מן הטומאה אינו אלא טבילת הגוף במקוה... שאם טבל כולו חוץ מראש אצבע הקטנה עדיין הוא בטימאתו' (הלכות מקואות, א, ב). היחיד שנאמר עליו

חיים וטהר'. ויקרא טו יג), לבין שאר הטומאות, שבהן לא נאמר אלא רחיצה במים ('ורחץ במים את כל בשרו וטמא עד הערב' שם, שם, טז). טהרת המיקוה תלויה אמנם בכתוב בספר ויקרא (יא, לו): 'אך מעין ובור מקוה מים יהיה טהור', אך עד כה לא נחשפו מקוואות מימי בית-ראשון. המקוואות הקדומים ביותר הידועים לנו, הם אלו שהתגלו בארמון החשמונאים ביריחו, מסוף המאה השנייה לפני-הספירה.<sup>5</sup>

הלכות מקוואות הן רבות ומגוונות, אך לענייננו די אם נציין שלושה עקרונות-יסוד לכשרותן של המיקוה על-פי ההלכה,<sup>6</sup> כפי שהתגבשה בספרות חז"ל:

א. המיקוה חייב להיות מחובר באופן אורגני לאדמה, ואין תועלת בכלי מנותק מן הקרקע. ואכן, רוב המקוואות שהתגלו חצובים בסלע.

ב. מי המיקוה — מי-גשמים או מעיין — חייבים להגיע אליו בכוחות עצמם, ואין תועלת במים שאובים שהובלו למיקוה באמצעות כלי-קיבול.

ג. כמות המים המינימאלית במיקוה חייבת להיות ארבעים סאה.<sup>7</sup>

אין במקורות חז"ל תיאור של המיקוה שהיה מקובל בימיהם. מן הממצא הארכיאולוגי שנחשף בשנים האחרונות בחפירות באתרים יהודיים, עולה דבר קיומם של שני סוגי מקוואות עיקריים:<sup>8</sup>

א. המיקוה הכפול שהיה מצוי בעיקר באזורים שחונים ונתגלה לראשונה במצדה.<sup>9</sup> מיקוה זה מורכב משתי בריכות: בריכת-אגירה, היא האוצר, שבתוכה נאגרים מי-גשמים — מים לא-שאובים — בכמות שאינה פחותה מארבעים סאה; בצמוד קיימת בריכה שנייה, ולה גרם-מדרגות — בריכת הטבילה — ולתוכה ניתן להוסיף מים שאובים. בין שתי הבריכות ישנו פתח צר, מעין צינור, הוא האביק. על-ידי ההשקה בין שתי הבריכות מטהרים מי האוצר את מי בריכת הטבילה. המיקוה הכפול הוא זה הנזכר הרבה בספרות חז"ל ומשמש, בשינויים קלים, עד ימינו.

במקרא שטבל, היה נעמן (מלכים ב, ה יב), וראה: ערך 'טבילה', אנציקלופדיה מקראית ג, עמ' 363-365; ח' אלבק, מבוא למסכת מקוואות, שישה סדרי משנה, ירושלים תשל"ב, עמ' 337-339.

5 א' נצר, 'מקוואות-הטהרה בימי בית שני ביריחו', קרמוניות, יא, 42-43 (תשל"ח), עמ' 54-59; הנ"ל, 'ארמונות החורף של מלכי החשמונאים ובית הורדוס ביריחו', שם, 25-26 (תשל"ד), עמ' 27-36; E. Netzer, 'The Winter Palaces of Judean Kings at Jericho at the End of Second Temple Period', *BASOR*, 228 (1977), pp. 1-31, 27-51; *IEJ*, 25 (1975), pp. 89-100; *Ibid.*, 23 (1973), p. 260

6 אלבק (לעיל, הערה 4), עמ' 371-733; תוספתא, מקוואות, מהדורת צוקרמאנדל, עמ' 652-661; ר' מינצברג, מבנה מקוואות והכשרם, ירושלים תשכ"ג; י' שנברגר, מקוואות ירושלים, ירושלים תשל"ד, עמ' 10-27, 57-75.

7 מאחר שאין הסכמה על קיבולה המדויק של הסאה, הוסכם בדורות האחרונים, כדי להסיר ספק, שכמות המים לא תפחת משבע מאות וחמישים ליטר, ויש אומרים אף אלף ליטר.

8 לשתי הצורות הבסיסיות היו גירסות שונות, ראה: ר' רייך, 'משנה שקלים פ"ח, מ"ב והממצא הארכיאולוגי', פרקים בתולדות ירושלים בימי בית שני (ספר זיכרון לאברהם שליט), ירושלים תשמ"א, עמ' 225-256.

9 י' ידן, 'מצדה עונת החפירות הראשונה, תשכ"ד', ידיעות, כט, 1-2 (תשכ"ה), עמ' 102-103; הנ"ל, מצדה, חיפה-תל-אביב תשכ"ו, עמ' 164-167. על בריכת הטבילה בהרודיון ראה: V. Corbo, 'L'Herodion Digiabal', *Liber Annus*, XVIII (1962/3), pp. 219-277; XVIII (1967) pp. 65-121 קרמוניות, א, 4 (תשכ"ט), עמ' 132-136. כל המקוואות שנחשפו בחפירות הרובע היהודי שבירושלים הם מסוג המיקוה היחיד, ועד כה נתגלה רק מיקוה כפול אחד (תודתי נתונה לרוני רייך על הערה זו). ראה: ג' אביגד, העיר העליונה של ירושלים, ירושלים 1980, עמ' 139-143, איור 145.



מבט על בית-הבד הצפוני (שטח M)

ב. מיקווה בעל בריכת-טבילה בלבד. מקוואות ממין זה נחשפו בחפירות ארכיאולוגיות באתרים מימי בית-שני. במיקווה זה בריכה מדורגת בלבד, שמימיה אינם שאובים והיא המשמשת אף לטבילה. כמעט כל המקוואות בירושלים<sup>10</sup> ובסביבתה הקרובה והרחוקה, כגון אלה שבקלנדיה (החווה החשמונאית),<sup>11</sup> גבעון,<sup>12</sup> בית-חורון<sup>13</sup> וקומראן,<sup>14</sup> הם מהסוג הזה.

10 ראה לעיל, הערה 8, ושם ספרות ענפה. B. Mazar, *The Mountain of the Lord*, New-York 1975, p. 147; ב' מזר, 'החפירות הארכיאולוגיות ליד הר הבית, סקירה שניה עונות תשכ"ט-תש"ל', ארץ ישראל, י (תשל"א), עמ' 43-1, לוח כא-כד; קבר מימי בית-ראשון, שהפכו אותו למיקווה — הנ"ל, 'חפירות ארכיאולוגיות בירושלים העתיקה, סקירה ראשונה על חפירות תשכ"ח', ארץ-ישראל, ט (תשכ"ט), עמ' 176-161. בחפירות בדרום הר- הבית ובמערבו נתגלו מקוואות-טהרה רבים. חלקם שימשו, ללא ספק, לטבילת עולי-הרגל לפני הכניסה להר- הבית. כל המקוואות שנחשפו הם מן הסוג השני.

11 בחפירות החווה החקלאית מהתקופה החשמונאית באזור קלנדיה נתגלו שני מקוואות-טהרה מטויחים וחצובים בסלע. מיקווה אחד משולב במיבנה (חלקו בנוי), והשני הוא חלק ממישטח-דריכה של גת. ראה: חדשות ארכיאולוגיות 10-סח (אוקטובר 1978), עמ' 47-48. מאמר מקיף על החפירות יתפרסם בקרוב ב'קדמוניות'.

12 J.B. Pritchard, *Winery Defenses and Soundings at Gibeon*, Philadelphia 1964, p. 41, fig. 99. מידות המיקווה הן 1.80 x 2.20 מ' ועומקו — 1.77 מ'. הוא חצוב בסלע ומטויח בשכבת-טיח עבה.

13 בחפירת בדיקה שנערכה ביסודות מיסגד בבית עזר א-חחאת התגלה מיקווה-טהרה מימי הבית השני. המיקווה מורכב משני חלקים: קטע עליון עשוי ארבע מדרגות מטויחות, וממנו מוביל פתח בנוי בצורת משולש קטוע

מהתקופה הרומית-ביזאנטית נתגלה, לפי שעה, רק מספר זעום של מקוואות-טהרה.<sup>15</sup> עובדה תמוהה זו קשורה אולי בכך, שעם חורבן הבית בטלו ושונו תקנות והלכות הנוגעות לטהרה, שהיו קשורות גם למקדש ולאכילת קדשים,<sup>16</sup> הלכות שלא יכלו לקיים אחרי החורבן.<sup>17</sup>

### הטהרה אצל השומרונים

כדיוננו להלן ננסה להראות, כי השומרונים שמרו על מצוות הטהרה גם בתקופה מאוחרת זו. הטעם לכך ברור, כי הרי הלכות טהרה הן מהתורה, ונאמנים עלינו דברי רבן שמעון בן גמליאל: 'כל מצווה שהחזיקו בה כותים הרבה מדקדקין בה יותר מישראל'.<sup>18</sup> השאלה היא, כיצד טבלו השומרונים; כלום על דרך הכתוב 'ורחץ את בשרו במים', או – כמקובל בימי הבית השני – טבילה במיקוה? כיום אין השומרונים טובלים במקוואות,<sup>19</sup> אך עד לפני זמן לא רב הם נזקקו למיקוה, ועוד בסוף המאה הי"ט כתב א"ש הירשברג: 'הם נזהרים בדיני טומאה וטהרה ועל כן לא יתנו לאיש זר שאיננו מבני העדה לנגוע במאכליהם. נשיהם... בימי נידתן תשבנה מרחוק לכל איש והנה טובלות מטומאתן במקוה מעין אשר יש להם באחד המרחצות. הגברים מסתפקים לטבילת קרי במים שאובים'.<sup>20</sup> על שמירת הטהרה הקפדנית של

בחלקו העליון. המיקוה התחתון בנוי גם הוא מארבע מדרגות (שהתחתונה בהן היא גבוהה) רחבות ומטווחות, המובילות לבריכה. בגלל רכות הסלע בנוי חלקו העליון של המיקוה לוחות-אבן, והקיר המפריד בין שני חלקי המיקוה וכן הקירות העליונים עשויים אבני-גזית. מידות המיקוה התחתון הן: אורך 3.8 מ', רוחב 2.8 מ', גובה 4.3 מ'. ושל המיקוה העליון – אורך 3 מ', רוחב 1.5 מ'. המיקוה מטווח בשכבת-טיח עבה האופיינית לימי הבית השני. אולם התיארוך נקבע על-פי הממצא של כלי-חרס וכלי-אבן האופייניים ליישובים יהודיים מתקופה זו.

בחפירות ארכיאולוגיות שנערכו בחורבת ניסיה (ליד היישוב פסגות, מזרחית לרמאללה) התגלו מספר מקוואות טהרה גדולים מימי בית-שני, דומים לזה שהתגלה בבית-חורון.

14 אבל יש להניח, כי רוב הבריכות המדרוגות בקומראן לא היו מקוואות אלא בריכות-אגירה למי-נגר. ראה רייך (לעיל, הערה 8) עמ' 255-256, הערות 3, 8, 57, 58.

15 ד' ייבין, 'החפירות בכורדין בשנים 1962-1964', ארץ ישראל, יא (תשל"ג), עמ' 148, ציור 5, לוח כח: 1-2.

16 המיקוה מרוחק כ-40 מ' מבית-הכנסת של האתר; ש' לוי 'בית-הכנסת העתיק במעון (נירים)', ארץ ישראל, ו (תשכ"א), עמ' 79, ציור ד; ראה גם: שנברגר (לעיל, הערה 6), עמ' 29; א' מאירס, 'חורבת שמע, הישוב ובית הכנסת', קדמוניות, 18 (תשל"ב), עמ' 59. נראה, שכאן נתגלו שני מקוואות: האחד במדרון המזרחי של הגבעה,

מחוץ לתחום הכפר; והשני בתחום בית-הכנסת. לדעת המחבר, שייך המיקוה לשלב הראשון, והשימוש בו פסק לאחר שהוקם בית-הכנסת. ראה גם: הנ"ל, BA, XXXV (1972), pp. 1-31. לאחרונה התגלו מקוואות-טהרה גם

17 בחורבת סוסיא שבדרום-מזרח הר-חברון. תודתי נתונה לפרופ' א' נגב שהתיר לי לציין עובדה זו.

18 יחד עם התמעטות המקוואות נעלמים גם כלי האבן שהיו חשובים לטהרה ולמקדש והיו נפוצים ביותר בימי בית-שני.

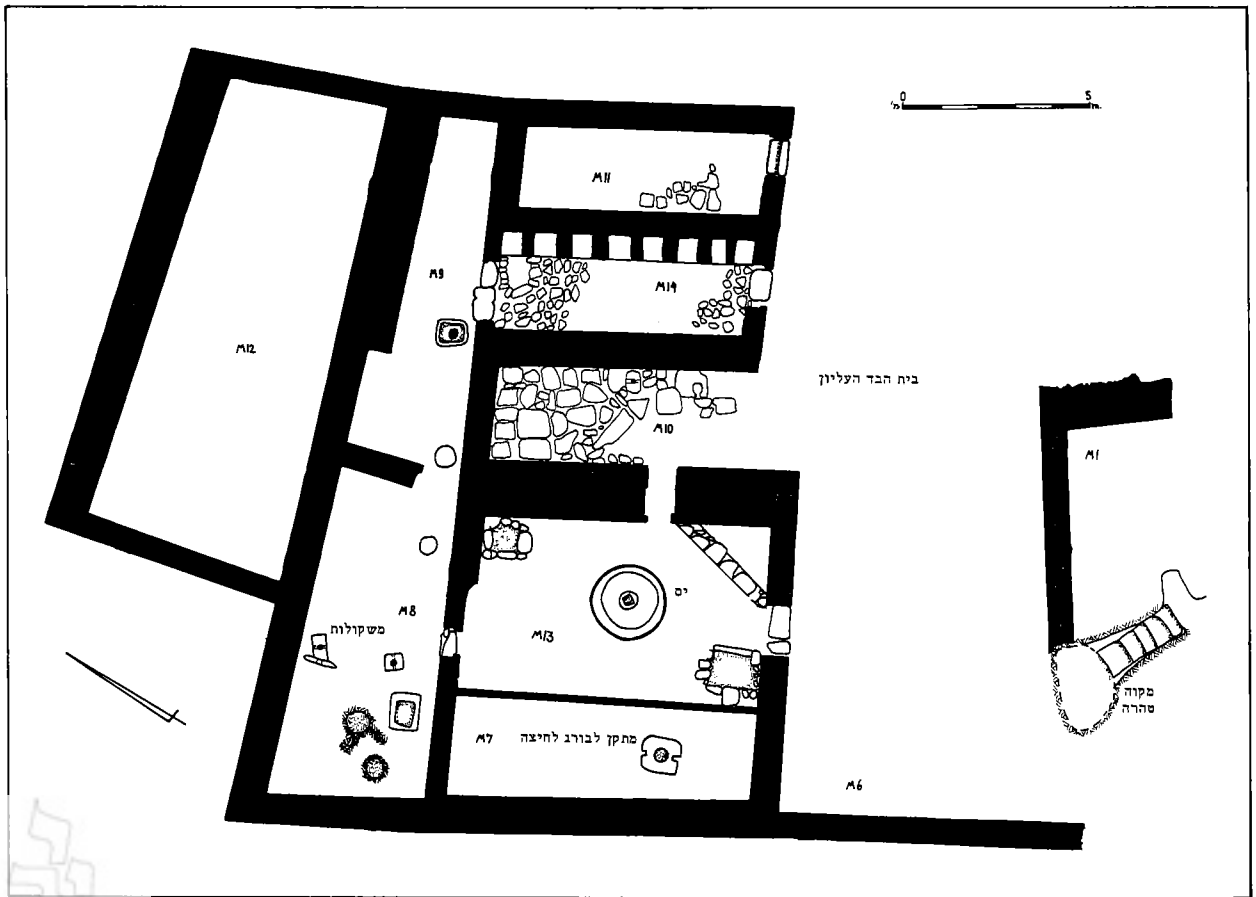
19 גדליהו אלון כתב (תולדות, א, עמ' 162-163): 'צמצא שלאחר החורבן עיקרי דיני טומאה בטלים וכל שכן אין שוחטים פרה אדומה שלא בפני הבית... ושמא אותם דברים שאתה מוצא אצל תנאים מסוימים המטיחים כנגד

עמי הארצות שאינן נוהגים בטהרה נובעים מתוך כך שלאחר החורבן לא הסכימו הרבים לקיים אותה מצווה שהחכמים נשתדלו לקיימה מעין זכר למקדש'. ושמא זו הסיבה למיעוטם של המקוואות בתקופה הרומית-ביזאנטית.

18 תוספתא, פסחים ב טו.

19 לפי דברי מר בינימים צדקה, נעשית הטבילה של אשה נידה כך: ממלאים את האמבטיה מים, פותחים את המגופה (שסתום) ואת הברז, וכך מקבלים רצף של מים.

20 'באחוות ישראל שבגליל ושביהודה ובעריהן', בארץ המזרח, ד, וילנה תר"ע (מהדורה מצולמת, ירושלים תשל"ז); וראה גם: שומרון, לקט מאמרים ומקורות, תל-אביב תשל"א, עמ' 322-323.



בית הבד העליון ולצדו מיקוה-טהרה (B-2)

השומרונים מעידים גם מחברים נוספים.<sup>21</sup>

חז"ל הסתייגו על-פירוב ממידת דבקותם של השומרונים בטהרה, אם כי — כמו בכל

הנושאים הקשורים בשומרונים — נשמעו גם דעות חיוביות.<sup>22</sup>

באמצעות בניית בתי-כנסת ומקוואות ביקש בבא רבה (בנו של נתנאל הכהן הגדול, שהיה

המנהיג הבולט של השומרונים במחצית השנייה של המאה הרביעית) לעורר את העדה השומרנית

לשיבה לדת:<sup>23</sup> 'ויבן בבא רבה מקווה מים מסוף הר גריזים בית אל לרחוץ המתפללים ממנו בעת

התפילה, ויבן גם בית כניסה תחת ההר ההוא להתפלל בו מול ההר הזה'... 'כניסת אבנתה אשר

21 ראה, למשל, קירכהיים (לעיל, הערה 1), עמ' 19, 21, 26.

22 ראה, למשל: 'נאמנים על הטהרה' (דברים רבה פב לג); 'ארץ הכותים טהורה מקוותיה ומדרותיה ושביליה טהורות (תוספתא, מקוואות ו א). היו גם דעות אחרות, וראה הרשקוביץ (לעיל, הערה 1), עמ' עא-קה.

23 ייתכן, שההתעוררות לשיבה לדת בימי בבא רבה קשורה בידיעות המופיעות אצל חז"ל בקשר לשומרונים, ובמושג 'נתקלקלו': 'בראשונה שהיו משוקעין בכופרניהן אבל עכשיו שאין להם לא מצווה ולא שיירי מצווה, חשודין הן ומקלקלין הן' (ירושלמי, פסחים א, כז ע"ב). גם תשובת רבי אבהו ליכותיא דקיסרי', ששאלוהו: 'אבותיהם היו מסתפקין בשלנו אתם מפני מה אינכם מסתפקין ממנו' — 'אבותיהם לא קילקלו מעשיהם אתם קילקלתם מעשיכם' (ירושלמי, עבודה זרה ה, ד; דברים רבה, פב כד; חולין ו, א ועוד).

בנה אותה באילון מורא אצל הר גרזים בית אל ויבן עוד מקווה גדול ורחב נוכח כניסות אבנתה.<sup>24</sup> ציון העובדה שבנה מיקווה ובית-כנסת, היא תמוהה, שהרי אין בנייתו של בית-כנסת שקולה כנגד בניית מיקווה מבחינת היקף ההשקעה הכספית ומשך העבודה; בניית מיקווה היא עניין למספר ימים, מה שאין כן בניית בית-כנסת. לכן, לדעתנו, הכוונה ב'מקווה' היא לבתי-טבילה ציבוריים, שנועדו לקהל רב. ואמנם לגבי המיקווה השני מצוין בפירושו, שהוא גדול ורחב. אף-על-פי שלא צוין היכן היו אותם המקוואות, נראה שהם מוקמו סמוך למקור-מים, וייתכן שהיו קשורים בבית-מרחץ.<sup>25</sup>

מקורות יהודיים ושומרונים כאחד מעידים אפוא על קיומם של מקוואות-טהרה שומרונים ועל הקפדת בני העדה הזו בדיני טומאה וטהרה. לכך מצטרפות עתה העדויות מן החפירות הארכיאולוגיות בקדומים, המאשרות שאכן משקפים המקורות תמונה ריאלית של התקופה הרומית-ביזאנטית.

### האתר השומרוני בקדומים

אתר קדומים שוכן כ-10 ק"מ ממערב לעיר שכם (נ"צ 1793 1650), על עורק התחבורה החשוב שכם-קלקיליה. הוא נמצא בלב אזור שומרוני, המכונה במקורותינו 'רצועה של כותים'.<sup>26</sup> ברבים משמות הכפרים הערביים בסביבת קדומים עדיין נשתמרו השמות השומרונים. כך, למשל – חג'ה (קריית חגא), חורבת בזין (בית בזין), ג'ית (גת), חורבת עספה (עצפה).<sup>27</sup> חורבת עצפה מרוחקת כמה מאות מטרים בלבד מקדומים, וייתכן שהיה כאן יישוב אחד שהתפרש על מספר גבעות. יישוב זה התקיים עד התקופה הצלבנית, ומצוי אזכור של בית-הכנסת שלו.<sup>28</sup> מיקומו בתוך אזור שומרוני מובהק אינו מוטל אפוא בספק.<sup>29</sup> חפירות ההצלה באזור החלו בשנת 1979, לרגל פעולות פיתוח ויישוב. במקום התגלו שרידים

24 E.N. Adler & M. Seligsohn, 'Une nouvelle chronique Samaritaine', *REJ*, XLV (1903), pp. 90-91

25 קביעתו של זאב ספראי (לעיל, הערה 2), עמ' 109, הערה 133), שקיים קשר בין המיקווה לבית-הכנסת הן אצל השומרונים והן ביהדות, אינה עומדת במבחן הביקורת. לגבי המקוואות שבנה בבא רבה נאמר, שנבנו ב'סוף הר גרזים' ו'ינוכח כנישות אבנתה'. תמוהה עוד יותר קביעתו, שנוהג זה קיים גם בבתי-כנסת יהודיים, והדוגמות שהוא מציין הן כורדין, אשתמוע וחורבת שמע. בדיקה נוספת באתרים אלה מראה, שקביעתו אינה מדויקת: א. בכורדין מרוחק המיקווה שנתגלה למעלה מ-40 מ' מבית-הכנסת, והוא קשור למערך-מיבנים אחר. ב. בחורבת שמע נתגלה מיקווה אחד מחוץ לתחומי היישוב. מיקווה אחר נתגלה ביסודות בית-הכנסת, והמחבר מציין בפירושו, שהמקום יצא משימוש כאשר נבנה בית-הכנסת. ג. באשתמוע לא נתגלה כל מיקווה-טהרה. עד כה נחשפו בארץ-ישראל עשרות בתי-כנסת, ואף לא באחד מהם נתגלה מיקווה-טהרה. אמנם גרעון פרסטר (בתי-הכנסת במצדה ובהרודיון, ארץ ישראל, יא (תשל"ג), עמ' 224) קושר בין בתי-הכנסת לבין המקוואות בקרבתם, אך הקשר אינו בטוח. הטהרה והטבילה במיקווה הן פעילויות שהצינעה יפה להם, וזו אחת הסיבות לכך שרוב המקוואות היו במרתפי-בתים או במקומות-מסתור. גם בבית-המקדש מוקמו בתי-הטבילה במקומות-מסתור (בעליית-גג – מידות ה' ג; מקוואות מרוחקים כמו בית-הטבילה מבית-המוקד – מידות א' ו, ט; תמיד א א). אשר לכיור שמעמידים ליד בית-הכנסת לנטילת-ידיים – אין דינו כדון מיקווה.

26

ראה, למשל: חגיגה כה ע"א.

27 ז"ח ארלין, 'מקור שומרוני על אודות עפרה הסמוכה לשכם', קתדרה, 28 (תמוז תשמ"ג), עמ' 151-154.

28 בן-צבי (לעיל, הערה 1), עמ' 69-70.

29

שם, עמ' 57-79, וראה במיוחד מפה א, עמ' 63; 'גפני, 'השומרונים ומושבותיהם', שומרון, לקט מאמרים ומקורות, תל-אביב תשל"א, עמ' 179-166; ש' קליין, ארץ הכותיים בזמן התלמוד, ירושלים תשכ"ט, עמ' 138; מ' אבי-יונה, גיאוגרפיה היסטורית של ארץ-ישראל, ירושלים תשמ"ד, עמ' 121-130; ג' אלון, 'התפשטות השומרונים', תולדות, ב, עמ' 248-251.

מתקופת הברונזה, תקופת שיבת ציון והתקופה ההלניסטית. ייתכן, שבשתי התקופות האחרונות כבר ישבו במקום שומרונים.<sup>30</sup>

שרידים מן התקופה שלאחר חורבן הבית השני וימי ברכוכבא כללו, בין השאר, קבר-כוכים. במאה השנייה נבנה במקום יישוב שומרוני גדול שהתקיים שנים רבות. עיקרו היה בתי-מגורים בנויים אבן-גזית, על-פי מסורת הבנייה הרומית. בני היישוב הזה עסקו בחקלאות, בעיקר בגידול זיתים לשמן. עד כה נתגלו באתר שלושה בתי-כר, בשטחים C (במרכז האתר), M (בצפון-מזרח) ו-F (בדרום-מערב). יישוב זה עומד במרכז דיונונו.<sup>31</sup>

חורבנו של היישוב קשור, ככל הנראה, למרידות השומרונים בסוף המאה החמישית ובתחילת המאה השישית,<sup>32</sup> ובמספר מבנים מתקופה זו נתגלתה שכבת שרפה. היישוב נעזב לזמן-מה ובסוף התקופה הביזאנטית התחדשו הבנייה ותעשיית השמן. לפחות אחד משלושת בתי-הכר שנתגלו שייך לשלב המאוחר של היישוב.

לפי הממצא הקראמי באתר, הוסיף היישוב להתקיים עד לתקופה הערבית הקדומה, ובחלקו עד לימי-הביניים.

### זיהויו של המיקווה השומרוני

מיתקן המים המדורג, שאנו מזהים אותו כמיקווה, הוא מיבנה אדריכלי מיוחד במינו, השונה ממתקנים דומים – בורות המים, אשר רבים מסוגם התגלו בקדומים, ומערות האחסנה. המיקווה מורכב מבריכה חצובה בסלע ומדרגות היורדות עד לבריכת הטבילה. מידותיה של הבריכה הן כ- 4 × 3 מ' וקיבולה המירבי הוא 5-6 מ"ק. המיקווה מטויח כולו, כולל תקרת הבריכה והמדרגות המובילות אליה. המדרגה התחתונה גבוהה במיוחד וככל הנראה היתה שקועה במים. בתחתית הבריכה שקע, לקליטת הפסולת והטיט המצטבר.

על כך שהמיקווה לא שימש ככור-מים או למדים מן ההשוואה עם בורות המים הרגילים, שנחצבו באתר ואשר הם גדולים ממנו בהרבה. מערות האחסנה אף הן מרובות, אך למרות הדמיון שבינן לבין המקוואות, קיים ביניהם הבדל יסודי: מערות האחסנה אינן מטויחות, והיו יורדים לתוכן דרך פתח צר. לדעתי, נתונים אלה עושים לורדאי את זיהויו של המיתקן המדורג שנחשף בקדומים כמיקווה-טהרה.

### המיקווה השומרוני בקדומים

בחפירות קדומים נחשפו שישה מקוואות-טהרה – שלושה לא בהקשר סטריטיגרפי ברור, ושלושה משולבים בשלושת בתי-הכר. מבחינה כרונולוגית משקפים המקוואות שלוש תקופות בחיי היישוב – במאה הראשונה ובמאות השלישית והשמינית. יש בכך עדות לשמירת הטהרה

30 א' שטרן ו' מגן, 'מכלול של כלי חרס מן התקופה הפרסית מקדום שבשומרון', ארץ ישראל, טז (תשמ"ב), עמ' 182-197; חדשות ארכיאולוגיות, עב (אוקטובר 1979), עמ' 24.

31 ראה בפירוט: 'מגן, מוזיאון קדם והממצאים הארכיאולוגיים הקדומים, מוזיאון קדם, ירושלים 1982; הנ"ל 'קדומים – אתר שומרוני מן התקופה הרומית-ביזאנטית', קדמוניות, טז, 62-63 (תשמ"ד), עמ' 76-83.

32 מ' אבי-יונה, בימי רומא וביזנטיון, ירושלים תש"ל, עמ' 209-211; הנ"ל, 'השומרונים בתקופה הרומית ביזנטית', ארץ שומרון, הכינוס הארצי השלישי לידעת הארץ, ירושלים תשל"ז, עמ' 34-37; הנ"ל, 'על מרידות השומרונים', ארץ-ישראל, ד (תשט"ז), עמ' 127-132.



והטבילה ביישוב השומרונים משך מאות שנים ברציפות. ככל המקוואות שנחשפו מתקיימים שני עקרונות היסוד לטהרת המיקווה: הם חצובים בסלע — כלומר 'מחוברים' לקרקע, ותכולתם עולה בהרכבה על ארבעים סאה. אשר לעקרן השלישי — איסור השימוש במים שאובים — אי אפשר לקבוע בפסקנות שאמנם לא נעשה שימוש במים כאלה. עד כה לא התגלו שרידי תעלות למילוי המיקווה במי גשמים. מאידך, גם לא נחשפו בורות-מים בסמוך למקוואות, וקשה להניח שלמילוי המיקווה הובילו מים בכלים ממרחק גדול. לפיכך נותרה שאלה זו, לפי שעה, פתוחה.

השוואת המקוואות מראה על חוסר-זהות ביניהם, אף בין אלה שנבנו בתקופה אחת. עקרונות היסוד של הטבילה אכן נשמרו, אלא שלא היו לא מודל ולא מידות קבועות לבניין המיקווה. תופעה זו מאפיינת גם את מקוואות הטהרה היהודיים בימי הבית השני.

מקוואות הטהרה השומרונים שנתגלו בקדומים משמרים את דגם המיקווה היחיד, שרווח בירושלים ובסביבתה בימי הבית השני, ועד כה לא נמצא זכר לשיטת המיקווה הכפול. את ששת המקוואות חילקנו לשתי קבוצות. האחת (A) — שלושת המקוואות שנמצאו ללא קשר למיבנים מסוימים, אלא לשטח המגורים בכלל. האחרת (B) — מקוואות הקשורים לבתי-הבד.

#### קבוצה A: מקוואות בשטח המגורים

##### מיקווה 1<sup>A</sup>

חלקו העליון נפגע, ולפחות 3 או 4 מדרגות נהרסו. מידותיו: אורך — 2.8 מ'; רוחב — 2.6 מ'; גובה — 2.2 מ'. הוא חצוב בסלע ומטויח בשכבה עבה של טיח אפור-שחור, האופייני לסוף תקופת הבית השני. ואכן, כאשר נחפר המיקווה נתגלתה בקרקעיתו קראמיקה אופיינית לתקופה זו. בריכת הטבילה אינה עמוקה, וכדי לטבול את כל הגוף חייבים היו המים לכסות את המדרגה השלישית של המיקווה.

##### מיקווה 2<sup>A</sup>

המיקווה מטויח היטב בטיח לבן-ורדרד, האופייני לתקופה הרומית-ביזאנטית. בתחתית בריכת הטבילה מצוי שקע עגול לפסולת. בסמוך לו נמצא בור מן התקופה הפרסית, אך אין ביניהם כל קשר. בין המימצאים שבמיקווה נתגלו קראמיקה וכלי-זכוכית מהתקופה הביזאנטית.

##### מיקווה 3<sup>A</sup>

מיקווה זה נמצא הרוס בחלקו. הוא קטן יחסית ומידותיו: אורך — 3.2 מ'; רוחב — 1.5 מ'; גובה — 1.6 מ'. המיקווה מטויח בשכבה עבה של טיח אדום, האופייני לתקופות הביזאנטית והערבית; וכך גם עולה מבדיקת כלי החרס שנתגלו בתוכו. המיקווה היה שייך אולי למכלול בנייה מן התקופה שלאחר המרד השומרונים — המאות השישית-שמינית — אשר בסמיכות לו הוא התגלה.

#### קבוצה B: מקוואות בתי-הבד

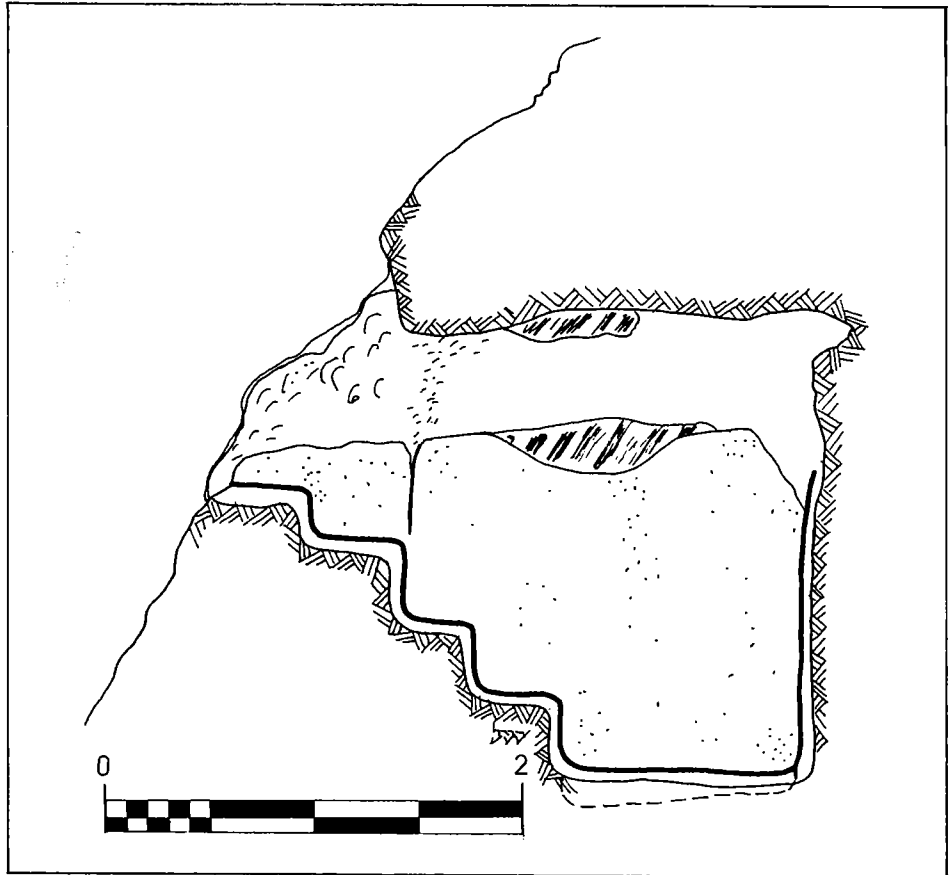
ייצור השמן והיין דרשו מיומנות מקצועית ומיתקנים מיוחדים, ורק יחידים הפיקו אותם. שימוש של מוצרים אלה בעבודת הקודש במקדש וההקפדה החמורה בענייני הטהרה הניעו רבים מאלה





מראה המיקווה B-2 הסמוך לבית-הבד העליון

חרך במיקווה A-2, אחד המקוואות החצובים בסלע, בשטח האתר (מדרום לבית הבד התחתון)



שהיו מופקדים על ייצור השמן והיין לדקדק בטהרתם, הן בשעת הבציר והמסיק והן בשעת הייצור והשיווק.<sup>33</sup>

לדברי יוסף בן מתתיהו, הקפידו היהודים להימנע משימוש בשיצר בידי גויים וראו בשימוש בשמן זה עבירה על חוקי התורה.<sup>34</sup> תמונה זו שבה ועולה גם כאשר לייצור יין, כפי שמעידים המקוואות הצמודים לגתות מן התקופה החשמונאית בחווה החקלאית בקלנדיה.<sup>35</sup> מכאן שהקפידו גם שלא לקנות את שמנם של נוכרים, ושהשגיתו על ייצורם בטהרה. לאור האמור לעיל, אפשר להניח שגם השומרונים הקפידו על טהרת היין והשמן באותה המידה.

על שינוי ערכים מסוים בקרב השומרונים אפשר אולי ללמוד מן הכתוב: 'מעשה ברבי שמעון בן אליעזר שהלך לעיר אחת בדרום, ונכנס לבית הכנסת ושאל לסופר, אמר לו: בחיך יש כאן יין למכור? אמר לו: רבי, העיר הזאת של כותים, ואין עושים את היין בטהרה כשם שהיו אבותי עושים אותה. על-פי דברי הסופר בבית הכנסת סביר שסופר זה היה שומרוני ולא יהודי, שִׁמְצָר על שינוי המינהג. הרי יש כאן רמז לכך, שהשומרונים עשו יינם בטהרה עד שנתקלקלו'.<sup>36</sup>

## מיקווה B-1

מיקווה זה התגלה בחדר הדרומי-האחורי של בית-הבד שנחשף בשטח C. מידותיו: אורך — 3.3 מ'; רוחב — 2.3 מ'; גובה — 3 מ'. המיקווה מטויח כולו בשכבה עבה של טיח אפור-שחור, האופייני, כאמור לעיל, לתקופה הרומית. מיקומו של המיקווה בחלק האחורי של בית-הבד, ולא בחלק הקדמי שבו נסחטו הזיתים, מוכיח שהמיקווה לא שימש מיתקן לייצור השמן או לאחסונו, אלא שמלכתחילה יעדוהו לטבילה.

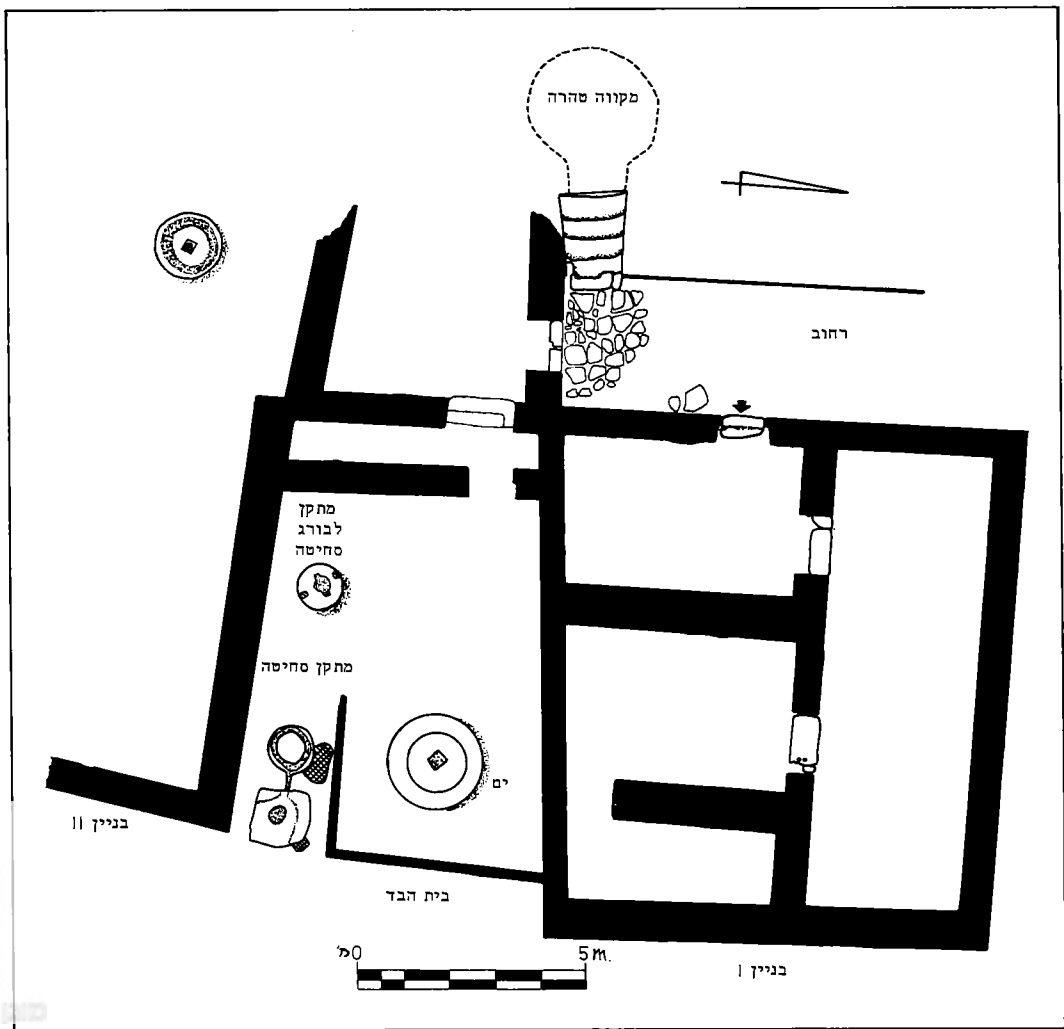
המדרגות היורדות למיקווה חצובות בצורת האות ר', כדי שניתן יהיה לרדת לתוכו מתוך מיתקן בית-הבד. המדרגה התחתונה היתה גבוהה במיוחד — 0.75 מ' — והשתרעה לכל אורך המיקווה. בצד ימין היתה מדרגת-עזר לטובלים, לאחוז בה. המיקווה הוא בן זמנו של בית-הבד. אחרי שנהרס בית-הבד, בזמן המרד השומרוני, ויצא מכלל שימוש לתקופה ארוכה, חדלו להשתמש גם במיקווה. פתחו נחסם בבנייה מאוחרת, ובשלב השני של היישוב ברור שהוא היה חסום. לפי כל העדויות הסטרטיגרפיות והארכיאולוגיות, היה המיקווה חלק אינטגרלי של בית-הבד, וניתן אפוא לתארו למאות השלישית-חמישית.

33 ראה: תוספתא, עבודה זרה ז ז; שם ז יד; י' בראנד, כלי זכוכית בספרות התלמוד, ירושלים תשל"ח, עמ' 57-61; י' ידין, מגילת המקדש, א, ירושלים תשל"ז, עמ' 238-241.

34 מלחמות, ב, כא-כב; קדמוניות, יב, ג, א; חיי יוסף, יג. וראה גם: עבודה זרה ב ו; שבת יז ע"ב.

35 בחפירות הארכיאולוגיות בקלנדיה (ראה לעיל, הערה 11) נחשפה חווה חקלאית, ובה גתות ומיתקנים לייצור יין. גם בארמונות החשמונאים ביריחו נחשף מיתקן תעשייתי — גת לדריכת ענבים או לייצור דבש-מרים, ובצמוד מיקווה-טהרה. תודתי נתונה לד"ר אהוד נצר שאיפשר לי להזכיר עובדה זו. כלי האבן הרבים וכן שני המקוואות — אחד צמוד למשטחי דריכת היין — מוכיחים, שיושבי המקום הקפידו מאוד על טהרתם וטהרת היין. נתגלו גם בריכות קטנות לרחיצת הרגליים לפני הדריכה. יש מקום לשער, שהחווה בקלנדיה סיפקה יין למקדש, ולמהדרין מבין תושבי ירושלים והסביבה.

36 דברים רבה פב כד; ירושלמי, עבודה זרה ה ה. וראה: אלון, תולדות, ב, עמ' 258, הערה 25; ספראי (לעיל, הערה 2), עמ' 97, הערה 73.



בית-הבד הדרומי (שטח F) ולצדו מיקוה-טהרה B-3

### מיקוה B-2

מיקוה זה התגלה בחזית בית-הבד של שטח M. מידותיו: אורכו — כולל המדרגות — 3.5 מ'; רוחבו — 2.3 מ'; גובהו — 3.3 מ'. המיקוה מטויח בשכבה עבה של טיח לבן, שכיסה את מדרגות הירידה, התקרות והכתלים. מיקוה זה חריג במכלול המקוואות שנחשפו. כאן השתמשו בכורמים מתקופה קדומה יותר. במרכז נבנה קיר חוצה, ותקרת המיקוה כוסתה בלוחות-אבן. בתוך בריכת הטבילה הותקנו מדרגות, חלקן בנויות בגלל עומקו הרב של הבור, שהמדרגות בו גבוהות. בתחתית הבריכה מצוי שקע רחב לשם קליטת הפסולת. הממצא שנתגלה במיקוה זה אופייני לתקופה הביזאנטית-ערבית (מאות שיטית-שביעית) ומתאים לתיאורו של בית-הבד.

25

### מיקוה B-3

המיקוה התגלה בשטח F והוא נמצא בקצהו של מעבר מרוצף באבנים לא-רגולאריות, מנגד לכניסה אל בית-הבד. מידותיו: אורך — כולל מדרגות — 5 מ'; רוחב — 2.75 מ'; גובה — 2.35

מ'. המיקווה חצוב בסלע ומטויח. שבע מדרגות יורדות אל בריכת הטבילה. המדרגה התחתונה הבנויה באבן היא גבוהה במיוחד, ונראה שהיתה שקועה כולה במים. קרקעית הבריכה מיושרת כולה, אך לכל אורכה קיים שקע, מעין מדרגה נוספת, לקליטת הפסולת. המיקווה טויח בשתי שכבות של טיח; לשכבה הראשונה גוון אפור, והשנייה נראית כתיקון הטיח של השכבה הראשונה. שתי שכבות הטיח משקפות שתי תקופות בקורות המיקווה: הראשונה-עד המרד השומרוני; האחרת – התקופה הביזנטית-ערבית. בתחתית המיקווה נמצא נר-חרס מהתקופה הערבית.

### סיכום

החפירות הארכיאולוגיות בקדומים חשפו לראשונה את המיקווה השומרוני. גילויים של שישה מקוואות-טהרה ביישוב אחד, אף כי עדיין לא נחפר במלוא היקפו, היא תופעה שרק בימי הבית השני אפשר למצוא דוגמתה. זו הוכחה מובהקת לכך, שהשומרונים הקפידו בטהרה ובטבילה. המקוואות שנתגלו בקדומים זהים לאלו שנחשפו בירושלים ובסביבתה. מציאותו של מיקווה-טהרה שומרוני כבר במאה הראשונה לספירה והעובדה שהמיקווה ביהדות החל להתפתח מאוחר יחסית בתקופה החשמונאית, מוכיחות כי בסיס הקשר בין ההלכה השומרנית ליהדות אינו רק התורה שבכתב. יישומה של התורה בכתב לחיי המעשה ויצירת ההלכה והתורה שבעל-פה לא נעשו כנפרד ובאופן בלתי-תלוי בידי היהודים והשומרונים, אלא היה מגע מתמיד ביניהם, גם בשלב זה, והלכות המקובלות על היהודים התקבלו גם על דעת השומרונים. במפתיע מראה הממצא בקדומים, כי לאחר חורבן בית-שני השומרונים הקפידו הקפדה יתירה על קיום המקוואות בצורתם המסורתית, יותר מאשר אנו מוצאים בקרב היהודים באותה התקופה. אך מסקנה אחרונה זו היא, לפי שעה, השערה בלבד, הדורשת ביסוס והוכחה על-ידי חפירתם של אתרים שומרונים ויהודיים נוספים.

שיחזור בית-הבד הדרומי

