

לזיהויה של עפרה – עיר גדעון*

חנן אשל

מתחילת המחקר הגיאוגרפי-היסטורי של ארץ-ישראל התחבטו חוקרים רבים בבעיית מיקומה של עפרה האבי-עזרית, עירו של גדעון (שופטים ו ט).

הצעות רבות הועלו לזיהוי המקום ועד היום חלוקות הדעות בנושא. חלק מן ההצעות, כגון הזיהוי של דלמן ואלט עם תל אל-פרעה (שכיום מקובל לזהותו עם תרצה),¹ כבר אינן מקובלות היום. מבין ההצעות השונות נראות ביותר לחוקרים השלוש שלהלן: (א) טייבה – בשרון, סמוך לטול-כרם.² (ב) עפולה, שבעמק יזרעאל.³ (ג) טייבה, שברמות-יששכר.⁴

ההצעה השנייה מתבססת על הדמיון בין השמות עפרה ועפולה, ובייחוד על כך שאכזביוס מציין מקום בשם Αφραία במרחק 6 מילים מצפון ללגיו. ואילו שתי ההצעות האחרות מבוססות על המנהג הערבי לשנות שמות המזכירים בצלילם את המלה עפר (בערבית: שֻד) לטייבה – מקום טוב.

יתרונה של ההצעה הראשונה הוא שהמקום אכן כלול בנחלת שבט מנשה, שכטו של גדעון. עפרה עצמה נקראת 'עפרה אבי העזרי' (שופטים ח לב, ו'עפרת אבי העזרי', שופטים ו כד), אך אין טייבה זו שכשולי עמק החוף מצויה בשטח עליו שלטו בני אפרים ומנשה בפועל, בתקופת השופטים, כפי שעולה גם מיהושע יז טז: 'ויאמרו בני יוסף לא ימצא לנו ההר ורכב ברזל בכל הכנעני היושב בארץ העמק'.⁵

שתי ההצעות האחרות מרחיקות את מיקומה של עפרה לתחום נחלת שבט יששכר, ואכן ידוע לנו שלשבט מנשה היו ערים בנחלת יששכר. כך, למשל, נאמר ביהושע יז יא: 'ויהי למנשה ביששכר ובאשר בית שאן ובנותיה ויבלעם ובנותיה ואת יושבי דאר ובנותיה ויושבי עין דר ובנותיה ויושבי תענך ובנותיה ויושבי מגדו ובנותיה שלושת הנפת'. אמנם ברשימה זו עפרה לא נזכרת, אך רשימה זו מונה רק את הערים החשובות, דבר הנלמד משופטים א כד-כח, שם נמנות כל הערים האלו כערים בהן יושבים הכנענים ושבט מנשה אינו יכול להורישן.

* תודתי נתונה ליואל בן-נון ולעמוס פרומקין שהדריכו אותי בעבודה זו.

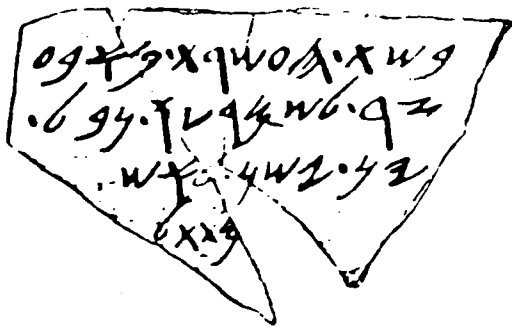
1 G. Dalman, 'Ophra?', *Palastina Jahrbuch*, 8 (1912), pp. 31-34; D.A. Alt, 'Ophra', *ibid*, 23 (1927), p. 36

2 W.F. Albright, 'The Site of Tirzah and The Topography of Western Manassch', *Journal of the Palestine Oriental Society*, 11 (1931), pp. 241-250; 'עמ' 1955, ד, 'ארץ ישראל', 746; 'אליצור', עיונים בספר שופטים, ירושלים 1971, עמ' 256; הנ"ל, דעת המקרא, ירושלים 1976, עמ' 79.

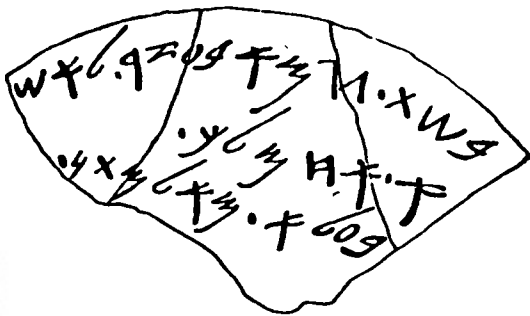
3 ז' קלאי, נחלת שבטי ישראל, ירושלים תשכ"ז, עמ' 357-355; הנ"ל, אנציקלופדיה מקראית, ו, עמ' 325-324.

4 F.M. Abel, 'Afrabalà — Forbeley et l'ophra de Gédéon', *Journal of the Palestine Oriental Society*, 4 (1937), pp. 31-44; Idem, *Géographie de la Palestine*, II, Paris 1938, pp. 60, 402-403; 'ארץ-ישראל בתקופת המקרא, ירושלים תשכ"ג, עמ' 226; מ' נאור, 'הרקע הגיאוגרפי של פרשת גדעון', עיונים בספר שופטים (לעיל, הערה 2), עמ' 256 ואילך.

5 ראה: ש' ייבין, עיונים בספר שופטים (לעיל, הערה 2), עמ' 269. הטוען שהכפר נוסד רק במאה הי"ט, ואינו שומר על שם קדום, זאת על-פי סקר שערך בכפר ושיחות עם זקניו.



בשח העשרת מאבע
זר לשמריו נבל
ין ישן לאש(א)
מתתל — — — —



בשח W מאבעזר לאש
א אחמלך
בעלא מאלמתן

שניים מחרסי שומרון המזכירים את תתל ואלמתן שבנחלת אביעזר

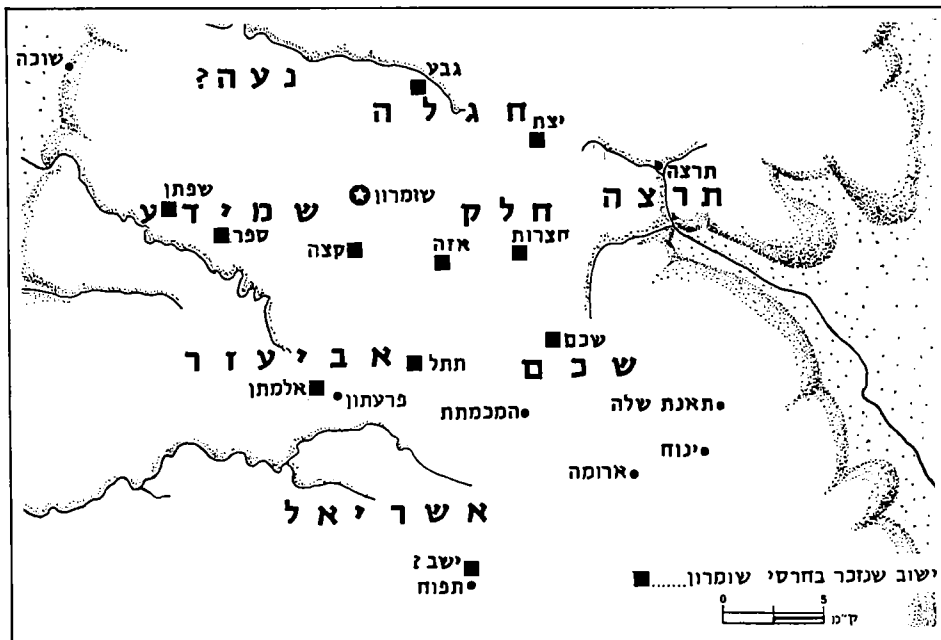
ואכן אחד משני הזיהויים האחרים, עפולה או טייבה, עונה לכאורה על כל הקשיים: המקור סמוך לתחום פעולתו של גדעון ואפשר להבין כיצד התיישבה משפחה ממנשה בשטח מובהק של נחלת יששכר.

למרות יישובה, כביכול, של הבעיה, נראה למחבר שישנה אפשרות להציע זיהוי חדש לעפרה, שיתרונו בכך שהוא מצוי סמוך לשכם, בתוך נחלת שבט מנשה גופה, בתחום ישיבתה של משפחת אבי-העזרי.

על תחום התיישבותה של משפחת אביעזר יכולים אנו ללמוד, כידוע, מחרסי שומרון. זוהי קבוצה של 65 חרסים בעלי כתובות, שנמצאו בבניין-מחסנים מלכותי בשומרון. הם שימשו, כפי הנראה, העתקים לקבלות של מיסי שמן ויין שניתנו למלכות.⁶

הכתובות כוללות: תאריך (שהוא ללא ספק מניין השנים למלכות המלך), שם המקום, ולפעמים גם שם ה'חבל', זאת אומרת 'בית האב' שממנו ניתן המס, שם המוכס שקיבל את הסחורה, ולפעמים גם שמו של המשלם וסוג המס — שמן רחץ או יין ישן. אין הסכמה מלאה על זהות המלך, שבימיו ניתנו הקבלות, אך אין ספק שמדובר באחד ממלכי ישראל מן המאה התשיעית או השמינית לפני הספירה.

6 על חרסי שומרון ראה: G.A. Reisner, G.S. Fisher, O.G. Lyon, *Harvard Excavations at Samaria 1908-* 1910, 1 (1924), pp. 227 ff. ; י' אהרוני (לעיל, הערה 4), עמ' 295-302, ושם ביבליוגרפיה נרחבת לעניין התאריך והמהות של חרסי שומרון.



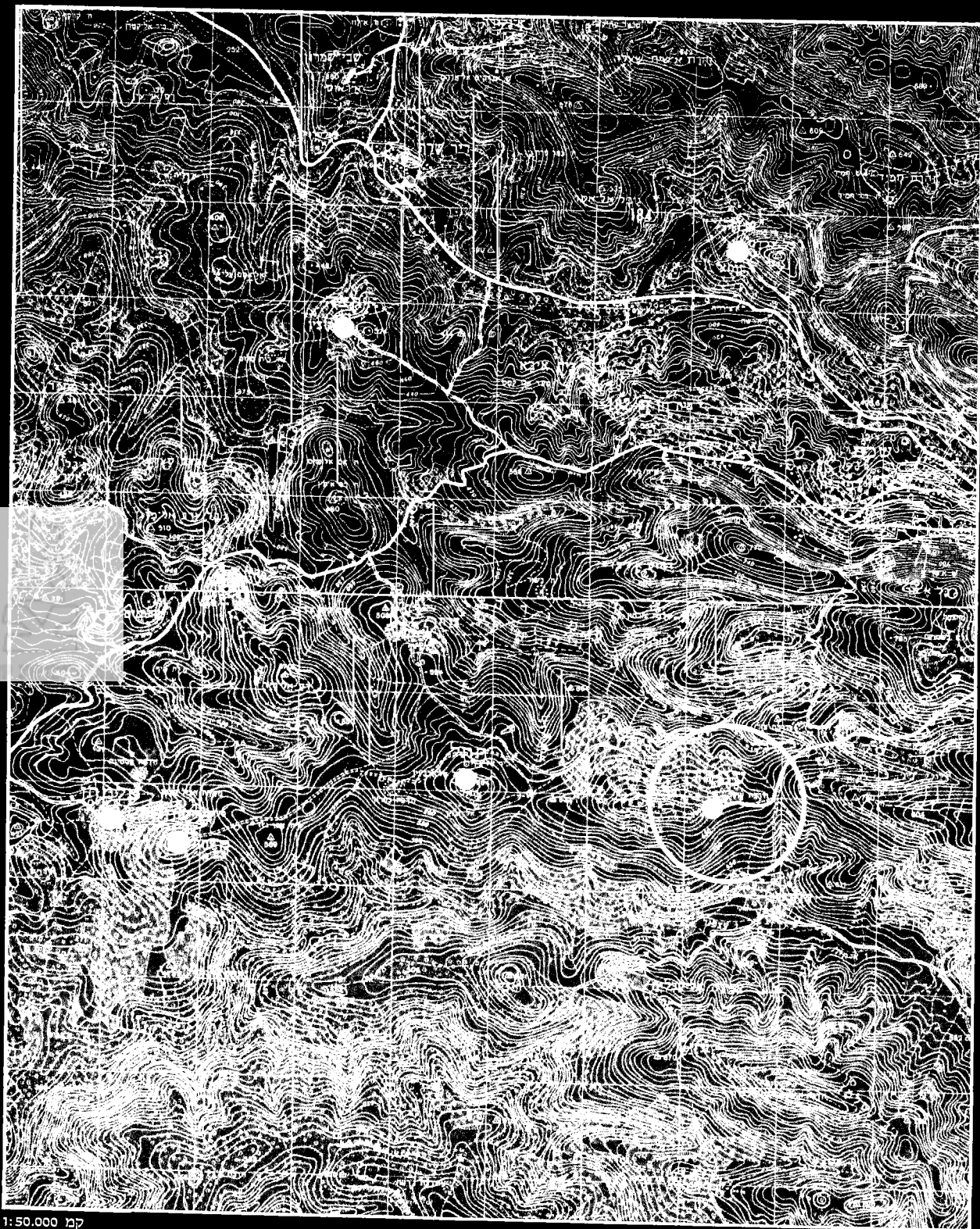
נחלת מנשה (על-פי אהרוני)

את הצעות הזיהוי השונות ועל-פיהן את חלוקת נחלת מנשה בין בתי האב הנזכרים בחרסים סיכמ י' אהרוני בספרו 'ארץ ישראל בתקופת המקרא', ירושלים תשכ"ג, עמ' 301, ובמפה המצורפת. הצעה זו מבוססת על זיהוי המקומות הנזכרים (11 בסך-הכול) עם שבעה החבלים הידועים לנו גם מרשימת היחס של שבט מנשה (יהושע יז). את סביבתה של נחלת משפחת אביעזר אנו מזהים בוודאות על-פי שני מקומות שאפשר לזהותם: (א) אל מתן מאבעזר (חרס מס' 28) — המזוהה עם הכפר אימתין. (ב) תתל מאבעזר (חרס מס' 13) המזוהה עם א-תל, ליד הכפר תל'. חרטי שומרון מעידים שבתקופת מלכות ישראל ישבה משפחת אביעזר קרוב לשכס, מדרום-מערב לה. אין שום סיבה להניח שבימי השופטים ישבה משפחת אביעזר שלא במקומה זה. בסיפור גדעון (שופטים ו לד-לה) קוראים אנו: 'ורוח ה' לבשה את גדעון, ויתקע בשופר ויזעק אביעזר אחריו. ומלאכים שלח בכל מנשה ויזעק גם הוא אחריו'. משפחת אביעזר יושבת, על-פי התיאור, בתוך מנשה. ודווקא שבת יששכר אינו מצטרף למערכה, שכן: 'ומדין ועמלק וכל בני קדם נפלים בעמק כארכה לרב ולגמליהם אין מספר כחול שעל שפת הים לרב' (שופטים ז יב), (ומבחינה זו קשה למקם את עפרה במרכז עמק יזרעאל).

שתי עובדות תומכות לכאורה בזיהויים הצפוניים: (א) מלחמת גדעון במדיינים נערכת בעמק יזרעאל. (ב) אחי גדעון נהרגים בצורה מיסתורית בתבור: 'ויאמר אל זבח ואל צלמונע איפה האנשים אשר הרגתם בתבור ויאמרו כמוך כמוהם אחד כתאר בני המלך. ויאמר אחי בני אמי הם, חי ה' לו החיתם אותם לא הרגתי אתכם' (שופטים ח יח-יט).

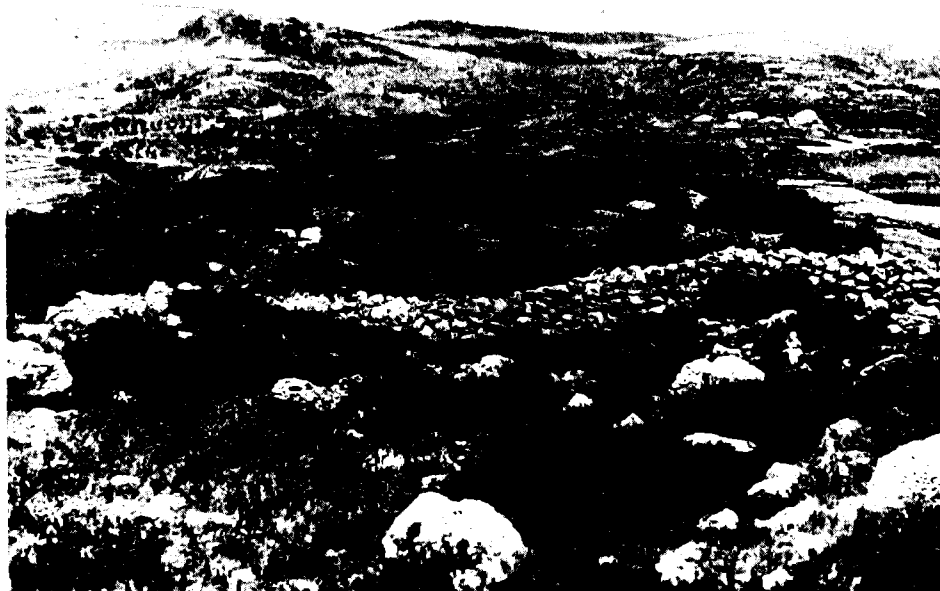
אין בידינו פירוש נאות לעניינים אלה. כל שניתן לומר הוא, שאין קשר בין ההתרחשויות לבין מוצאו

7 י' אהרוני, שם, עמ' 300-301. לגבי בעלי הצעות המקוריות ראה: ב' מזר, ערים וגלילות בארץ-ישראל, ירושלים תשל"ז, עמ' 238-240 וביבליוגרפיה שם.



קמ 1:50,000

הצעת הזיהוי של עפרה ויישובי מנשה הנזכרים בחרסי שומרון (קמ"מ 1:50,000)



חורבת עופר, מבט כללי למזרח. ברקע – הכפר ערק בורין ופסגת הר גריזים

של גדעון. שהרי שבטי הצפון גם הם מגויסים למלחמה (שופטים ו' לה) וממקום אחר אנו שומעים אפילו על פנייתו של גדעון (שופטים ז ג) אל מי מאנשיו שיתירא שישב ויצפור מהר הגלעד... לענייננו, הסיפור הרצוף עניינים סתומים איננו מונע את עצם הזיהוי של עיר גדעון בלב נחלת שבט מנשה.

ואכן מדרום-מערב לשכם, כשלושה ק"מ מזרחה מן האתר חורבת אל-רבעין המזוהה עם תל, הנזכרת בחרסי שומרון כמקום בתחומי אביעזר, מצאנו חורבה בשם עופר, שצליל שמה דומה לשם עפרה (נ.צ. 17151780 רשת ישראל). במקום, שטרם נבדק באופן יסודי בסקר ארכיאולוגי, נמצאו חרסים רבים, אמנם רובם מתקופות מאוחרות, אך חלקם שייכים לתקופת הברזל.⁸ אין בידינו אפשרות לאשש את זיהוי המקום עם עפרה של גדעון, כטרם יתגלו באתר או בסביבתו הקרובה שרידי יישוב מתקופת השופטים, ועל כן באה הצעה זו להמריץ את החוקרים והסוקרים להקדיש מזמנם לחקירה ארכיאולוגית של האתר, על-מנת לחזק (או לדחות) את סבירותה של הצעתנו. אם נקבל את הזיהוי של עפרה עם חורבת עופר נבין היטב את הפסוק: 'וילך ירובעל בן יואש וישב בכיתו. ולגדעון היו שבעים בנים יצאי ירכו כי נשים רבות היו לו. ופלגשו אשר בשכם ילדה לו גם היא בן...' (שופטים ח כט-לא).

סביר הוא שתהא לגדעון פילגש בשכם, המרוחקת מעפרה 6 ק"מ; פחות סביר שיהא גדעון מרוחק

8 תודתי נתונה לד"ר ד' ייבין, ד"ר ע' מזר, י' פינקלשטיין ואורה יוגב שבדקו חרסים אלה.

מפילגשו שבשכם עשרות קילומטרים. שהרי אין ספק שפילגש זו נשארה בשכם ולא עברה לבית גדעון. גם סיפור אבימלך, שבהמשך הדברים, מעיד שהוא בן שכם. כמו-כן מסתברים היטב גם התיאורים על אבימלך הממית את אחיו: 'ויתנו לו שבעים כסף מבית בעל כרית וישכור בהם אבימלך אנשים ריקים ופחזים וילכו אחריו. ויבא בית אביו עפרתה ויהרג את אחיו בני ירבעל שבעים איש על אבן אחת, ויותר יותם בן ירבעל הקטן כי נחבא. ויאספו כל בעלי שכם וכל בית מלוא וילכו וימליכו את אבימלך למלך... ויגדו ליותם וילך ויעמד בראש הר גרזים וישא קולו... (שופטים ט ד-ז). הסיפור מעיד על קירבת שכם לעפרה; אין אבימלך יכול למלוך בשכם, כאשר בני גדעון חיים בעפרה הסמוכה, ולכן הוא הולך לעפרה ורוצחם. גם משל יותם, הנישא דווקא על פיסגת הר גרזים שמדרום לעיר ולא על פסגת הר עיבל שמצפון, מעיד שיותם בא מן הדרום. עד היום, השביל המוליך מחורבת עופר לתל כלטה (היא שכם המקראית) עובר דרך הכפר ערק בורין והר גרזים מדרום לעיר.

כדרכן של הצעות-זיהוי גיאוגראפיות-היסטוריות, קשה למצוא דרך להוכיחן בצורה נעלה מכל ספק, אפילו אם הנתונים יתגלו — כפי שאנו מאמינים — מתאימים לזיהוי. אך דומה שצירוף הידיעות שבידנו מעלה שחורבת עופר הולמת, יותר ממקומות אחרים שהוצעו, את הזיהוי עם עפרה — עיר גדעון.

