

מקומה של החקרה – בצפון הר-הבית

בן ציון לוריא

מחקר ירושלים, שקיבל תנופה חדשה בשנים האחרונות, העלה מחדש את בעיית מיקומה של החקרה. מבצר זה, שבנה אנטיוכוס ערב מרד החשמונאים, היה מעוזם של הסלווקים ושל המתיוונים. לאיתור מקומו נודעת חשיבות מרובה להבנת תולדותיה של מלחמת החשמונאים.

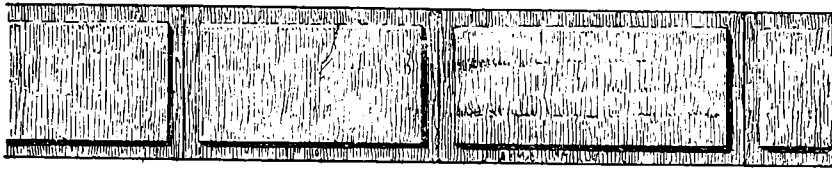
מגילת תענית מספרת על אירוע חשוב שקרה במהלך מלחמות המכבים לשחרור יהודה וירושלים, שלזכרו קבעו חכמים חג בישראל לדורות. וכך נאמר במגילה: 'בְּעֶשְׂרִין וּתְלָמָא בִּיה נֶפְקוּ בְּנֵי חֲקָרָא מִירוּשָׁלַם' (בעשרים ושלושה בו [באייר] יצאו בני חקרה מירושלים).¹

המלה ἀκρά ביוונית – וחקרא או חקרה בארמית – פירושה מבצר או מצודה.² לאחר שאפולוניוס כבש את ירושלים והחריב את חומותיה, הוא חיזק את המצודה והציב בה חיל-משמר משלו. בעיני החסידים היה חיל-משמר זה מקור כל הרע בירושלים ובבית-המקדש.³ נסיונו של יהודה לכבוש את המצודה נכשל,⁴ וגם בתקופת שלטונו של יונתן על ירושלים נשארה חקרה והיושבים בה – חיל המצב ומתיוונים קיצוניים – נקודת המשען האחרונה לשלטון הסורי ביהודה ובירושלים. לבסוף הצליח שמעון לכבוש אותה ולסלק את יושביה.⁵

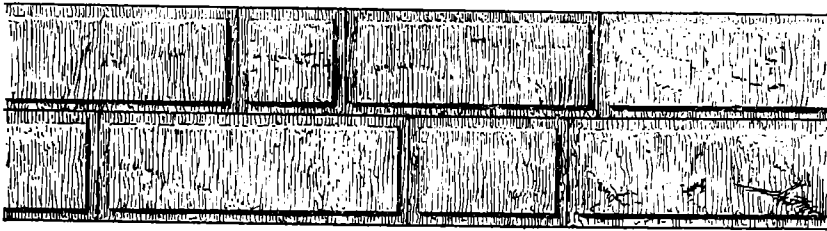
חוקרי ירושלים בדורות האחרונים העלו השערות שונות למקומה של החקרה. ולאור החפירות לרגלי הר-הבית, נתפרסמו באחרונה שני מחקרים חדשים על עניין זה.⁶

י' צפריר רואה בקטע של החומה המזרחית של הר-הבית שמצפון ל'תפר' בניה הלניסטית טיפוסית ומשער שזה היה הבסיס של מסד רחב על-גביו נבנתה החקרה. אך אבנים הן אילמות ואי-אפשר לקבוע תאריך מדויק לפי שיטת הסיתות ואופן הבניה. כך, למשל, קבעו החוקרים הלכה שהאבנים הגדולות בחומה, ככותל המערבי, במערת המכפלה וכיוצא בזה, המסותתות בפן חלק וזר מסביב, הן הורדוסיות. כלומר, בניינים אלה הוקמו על-ידי הורדוס, ששלט בשנים 37-4 לפנה"ס. ואולם, עוד לפני שבעים שנה השווה קונרד את הסיתות של אבני הארמון בצור של בית-טוכיה שבעבר-הירדן עם אבני הכותל, והראה ששיטה זו של סיתות היתה מקובלת בארץ 150 שנה לפני הורדוס. על-כן נראה לי כי השיוך של מערת המכפלה, הכותל המערבי וחלקי חומת העיר ומגדליה להורדוס הינו מופרך

- 1 מגילת תענית מפורשת ע"י ב"צ לוריא, ירושלים תשכ"ד. הנוסח בעמ' 14 והפירוש בעמ' 110.
- 2 ראה תרגום יונתן לשמואל ב ה-ו: משנה, ערכין טז. המשנה מזכירה גם את קצרה הישנה של צפורי (castra ברומית), ומשום שזהו כינוי חדש מוסיפה המשנה 'הישנה'.
- 3 ראה: חשמונאים-א, א לב-לה; שם, ג מה.
- 4 שם, ו יח-כב.
- 5 שם, יג מט-נב; יד ז, לו-לז.
- 6 י' צפריר, 'על מקומה של החקרה הסלבקית', קתדרה, 14 (טבת תשמ"ט), עמ' 17-40; מ' בן-דב, 'החקרה הסלבקית – מדרום להר-הבית', קתדרה, 18 (טבת תשמ"א), עמ' 22-35. במפה המצורפת למאמרו של י' צפריר צוינו המקומות השונים בירושלים בהם רצו החוקרים לאתר את החקרה, ומראי-המקומות העיקריים.



1



2

נדבך מבניין הארמון בצור שבעבר-היורדן, (1), בהשוואה לאבנים בחומות הרהיבת (2) (לפי קונדר)

מעיקרו. ואם לא די בזה — אין ספק שהורדוס בנה את 'מגדל דוד' הוא מגדל היפיקוס (או מגדל פצאל), ולמרכבה הפלא, הסיתות של אבני בניין זה שונה מהסיתות של אבני הכותל המערבי, אין להן פן חלק.

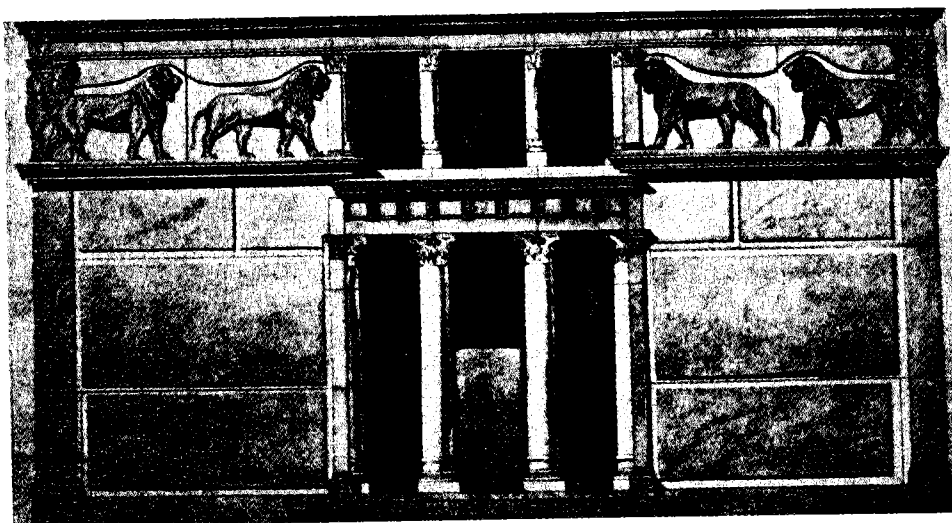
חקירת המצב המדיני בימי אנטיוכוס מעלה ספקות מלכתחילה, אם היה כאפשרותו, ובאפשרותם של ההלניסטים 'באנטיוכיה בירושלים', לבנות מצודה גדולה וחזקה במקום זה. זמן מועט לאחר מסע השוד של אנטיוכוס (168 לפנה"ס), פרץ המרד במודיעין והתפשט על-פני יהודה כולה. האנשים שישבו במצודה וחשבו לשלוט בירושלים, שמעו על נצחונותיו של יהודה המכבי על צבא אפולוניוס, סירון, ניקנור וגורגיאס, והבינו שאינם שולטים יותר ביהודה. בט"ו בכסליו (164 לפנה"ס) בא יהודה לירושלים וטיהר את המקדש משיקוצי המתיוונים. אמנם את המצודה לא כבש, אבל הוא הגביל את תנועותיהם של יושביה.

פחות משלוש שנים עמדו לרשותם של המתיוונים וחיל המצב המקדוני, ואין זה מספיק להקמת בניין גדול ורב-קומות שצריך היה לשלוט על הבית ועל התנועה למקדש. נעיר, שכבר בזמן עזרא היו ארבעה שערים להר-הבית, והנימוק שמעלה 'י צפריר, שמן 'החקרה שבמזרח' ניתן היה למתיוונים להשגיח על הבאים לחצרות בית-המקדש, אינו משכנע כלל.

בשנת 152 הוכר יונתן על-ידי אלכסנדר בלס בתורת 'סטרטגוס וכהן גדול', כלומר מנהיג ושליט. הוא השתקע בירושלים והטיל מצור על חקרה.

כמשך שלוש שנים ושתיים שנים ישבו המתיוונים וצבא המקדונים בחקרה. אבל מרבית הזמן היו במצור ולא בשלטון.

דברי ביקורת אלה נכונים גם לגבי ההשערה של מ' בן-דב. הוא חשף בעופל, מול השער הכפול, בניין עם חדרים רבים וכו כריכה. יתכן שזה היה בניין ציבורי וייתכן, לדעתי, שזה היה בית-מגורים של משפחה גדולה ואמידה. אין בידי בן-דב עדות על כך שהמבנה היה מוחזק בידי נכרים. המקום מרוחק עוד יותר מאשר האתר שהציע צפריר, והחישוב מראה כי כדי לשלוט מכאן על הנעשה בהר-



חזית הארמון בצור שבעבר-הירדן (שיחזור, על-פי בטלר)

הבית, היה צריך להקים מגדל בגובה של 25 מ'. ונשאלת השאלה למה להניח קיומו של מגדל דמיוני כזה, אם קל לשלוט על הריהבית מהמצודה שעמדה בצפונה של הריהבית? הצעה זו העלו כבר חוקרים רבים (ראה הפירוט במאמרו של צפריר) ודומני שתוקפה לא פג והיא טובה יותר מן ההצעות האחרות.

ביום כ"ה בכסליו (167 לפנה"ס) ערך אנטיוכוס אפיפנס מסע-שוד על ירושלים, בעיקר כדי לשדוד את אוצרות בית-המקדש. על מסע זה כותב יוסף בן-מתתיהו:

ואת חלקי העיר הנאים ביותר שרף אנטיוכוס ולאחר שהרס את חומותיה בנה את החקרא שבעיר התחתונה, כי היתה רמה ונישאה על פני בית-המקדש. ולפיכך חזקה בחומות גבוהות ובמגדלים והציב משמר מקדוני בתוכה. נוסף על אלה נשאר בחקרא רשעי העם וכני בליעל, ומידם של אלה עלה להם לאזרחים לסכול רבות (תרגם א' שליט).⁷

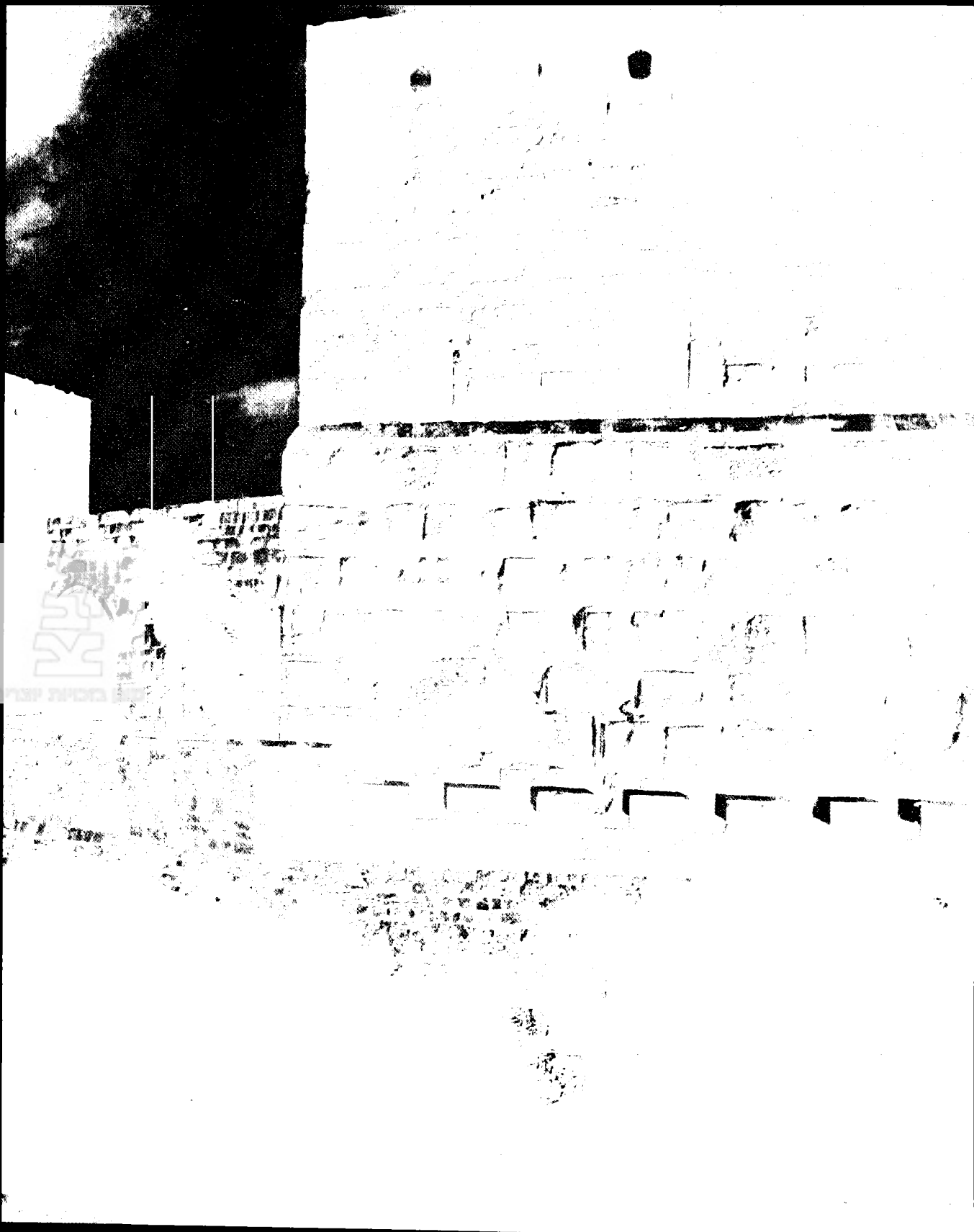
לדעתי, חקרה זו איננה מצודה חדשה שבנה אנטיוכוס; החקרה ידועה עוד מתקופת התלמיים כמקום משכנו של צבא השלטון, כפי שמספר ההיסטוריון: 'כשלכד אנטיוכוס הגדול את ערי שמרון... היהודים נלחמו אתו יחד ברצון בשעה שצר על חיל המצב שהשאיר סקופאס⁸ בחקרא בירושלים'. ובמכתבו של המלך אל חלמי, שר צבאו, הוא מבקש לפצות את יהודי ירושלים על הנזקים שנגרמו להם בזמן המלחמה ועל ש'סייעו בגירוש חיל מצב המצרים שבחקרא'.⁹ באותה עת נתפלגו יושבי ירושלים לשתי מפלגות, שנאות זו לזו, חסידים ומתייוונים. את האחרונים מכנה יוסף בן-מתתיהו 'רשעי העם וכני בליעל'. הם השתלטו על החקרה וישבו בה עוד לפני בוא אנטיוכוס לירושלים. על אלה אומר ההיסטוריון כי הם 'נשאר בחקרה', כלומר, המתייוונים היו בה קודם, ולא עזבו אותה גם לאחר שהשתכן בחקרה חיל המצב המקדוני.

7 קדמוניות, יב, 252.

8 שר-צבאו של המלך התלמי.

9 שם, שם, 133.

10 שם, שם, 138. כיוצא בו אומר נחמיה (ז ב): 'חנניה שר הבירה... כי הוא כאיש אמת וירא את האלוהים מרבים'.



בסיסו של מגדל פצאל ('מגדל דוד') מימי הורדוס ובו אבנים עם זיו בולט

גם צפרייר וגם בן-דב מדברים במאמריהם על שתי חקרות: תלמיית וסלבקית. אבל המקורות מדברים על החקרה, המצודה של ירושלים, שהיא אחת ויחידה. עולה מכאן שאנטיוכוס לא בנה בניין חדש שקודם לא היה קיים.

לטענתו של בן-דב, המקורות – ספר חשמונאים ויוסף בן-מתתיהו – מורים באופן חד-משמעי שהחקרה מצויה דרומית להר-הבית. אבל במקורות נאמר שעמדה בעיר התחתונה ולא דווקא מדרום להר הבית. וכך מתאר יוסף בן-מתתיהו את העיר הכנויה על שלוש גבעות:

[א] הגבעה שעליה עמדה העיר העליונה היתה גבוהה הרבה יותר (מן האחרות), אנחנו קוראים אותה השוק העליון; [ב] השנייה נקראת חקרא. עליה ישבה העיר התחתונה; [ג] גבעה שלישית היתה למולה, שהיתה מטבעה נמוכה מן החקרא. הטירופויון היה חולק את העיר העליונה מזו של התחתונה והיה יורד עד השילוח (תרגום ש' תגי).¹¹

למרות החורבנות והשפך הרב שנצטבר בירושלים, חלוקה זו לעיר עליונה ועיר תחתונה ברורה לחלוטין גם היום. הנכנס בשער שכם והולך ברחוב הגיא (הטירופויון), כל שלימינו הוא בתחום העיר העליונה וכל שלשמאלו הוא החקרה והגבעה השלישית. כדי לקבל מושג נכון מהי העיר העליונה ומהי העיר התחתונה נתעכב בכמה נקודות בעקבות התיאור של יוסף בן-מתתיהו ונביט מערבה:

הגובה בעיר התחתונה	הגובה בעיר העליונה
כוויה דילורוזה (עלייד שרידי האנטוניה) – 740 מ'	כאזור השער החדש – 780 מ'
הר-הבית (אבן השתיה) – 743 מ'	'מגדל דוד' – 780 מ'
שער האשפתות – 700 מ'	הסמינר ברובע הארמני – 770
בעיר דוד (באמצע) – 660 מ'	קבר דוד – 765 מ'
בעיר דוד (עלייד בריכת השילוח) – 635 מ'	הר ציון – 763 מ'

הרגשת הנמיכות של הנמצא בעיר התחתונה מתגברת ממבט מזרחה, להר הזיתים, המתנשא לגובה של 808 מ'.

בהתחשב במטרה שלשמה 'בנה' אנטיוכוס את החקרה – להשקיף ולשלוט בכל הנעשה כהר-הבית¹² – עליה לעמוד בשני תנאים: (א) עליה להיות קרובה לחומת הר-הבית, וליתר דיוק – צמודה לה; (ב) עליה להיות גבוהה מהר-הבית.

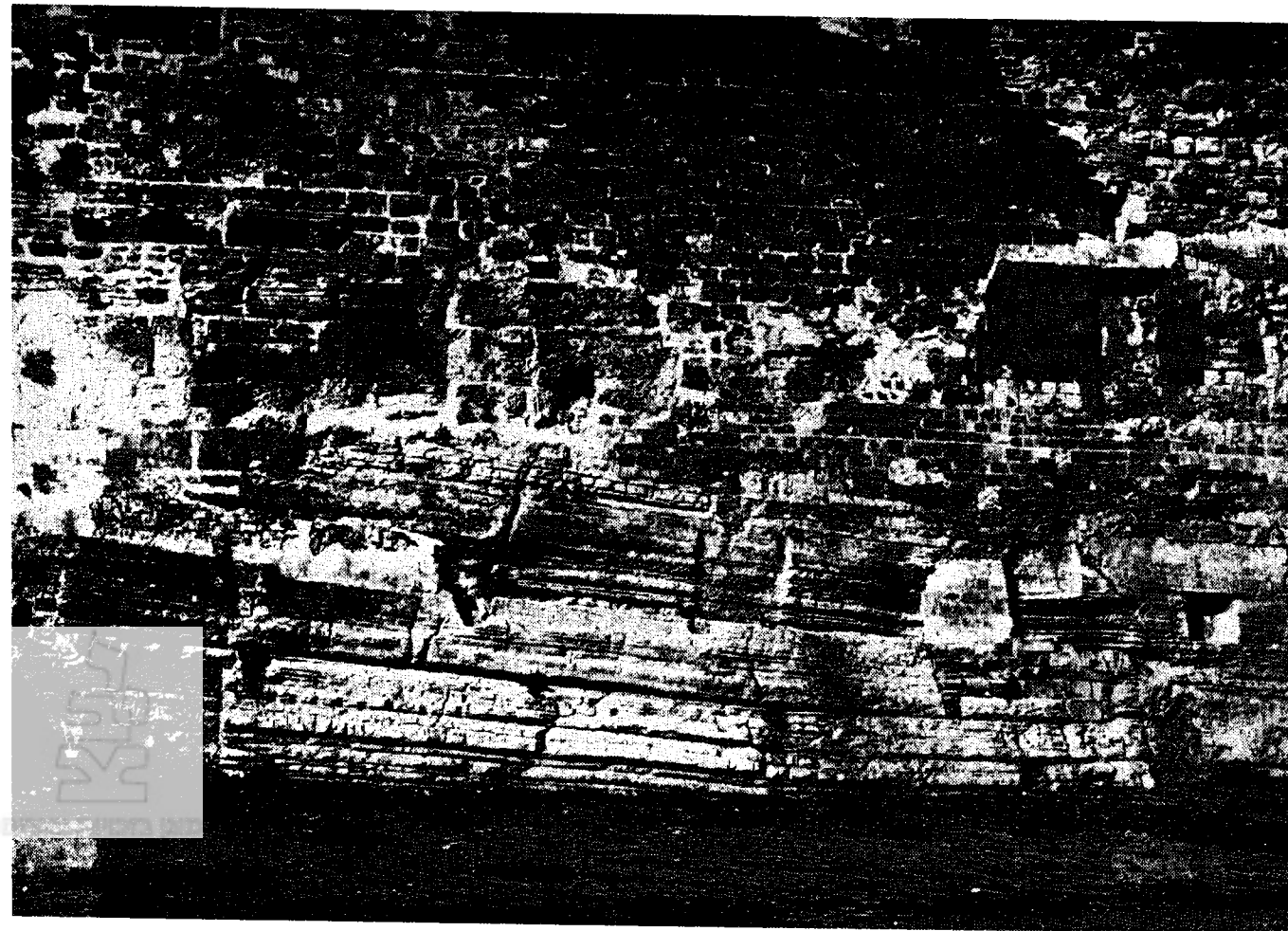
כיום, לצערנו, אין כל אפשרות למצוא שריד ארכיאולוגי של מצודה מן הימים שקדמו למרד המכבים, שהיתה צמודה להר-הבית וגבוהה ממנו, לא מצד צפון ולא מצד דרום.

המשנה מספרת על מידות הר-הבית: 'הר הבית היה חמש מאות אמה על חמש מאות אמה'.¹³ אין איש מטיל ספק בכך שהחומות הגובלות את הר-הבית כיום הן החומות מלפני החורבן, אם בשלמותן ואם רק בנדרכים התחתונים שלהן. והנה, השטח המוקף על-ידי חומות אלו אינו תואם כלל את דברי המשנה. אין כאן ריבוע של חמש מאות אמה על חמש מאות אמה, אלא מרובע דמוי

11 מלחמות ה, ד, 137.

12 מטרתם של מייסדיה היתה שונה, הם התכוונו לשמור על בטחון הר-הבית.

13 משנה, מידות ב א.



הצוק שחצב הורדוס, עליו בנה את האנטוניה

מלבן, שלכל אחת מצלעותיו מידה שונה: הצלע המערבית היא הארוכה ביותר ומגיעה ל-488 מ'; המזרחית — 467 מ'; הצפונית — 315 מ' והדרומית — 281 מ'.

ר' אליעזר בן יעקב, שממנו בעיקר באה לנו מסכת מידות, ידע ממראה עיניו שהרה"בית אינו ת"ק על ת"ק אמה, ואף-על-פי-כן שנה את משנתו כך. יתכן שלא הודה בקדושתם של השטחים הנוספים מצד צפון ומצד דרום, כי נוספו שלא לפי ההלכה. ההלכה קובעת: 'אין מוסיפין על העיר ועל העזרות אלא כמלך ונביא ואורים ותומים ובסנהדרין של שבעים ואחד ובשתי תודות ובשיר, ובית דין מהלכין ושתי תודות אחריהם וכל ישראל אחריהם'¹⁴.

ידוע שהורדוס הרחיב את שטח הרה"בית, אבל טועים הרואים בזה מעשה שטעמו הרצון להיטיב ולמנוע דוחק בהרה"בית בימי חג; תיקון זה קשור לאנטוניה, המצודה שבנה לעצמו.¹⁵ יוסף בן-

14 משנה, שבועות ב. ב.

15 כאשר יוסף בן-מתתיהו (מלחמות ג, ג, ג) מספר על רצח אנטיגונוס במעבר התת-קרקעי של הבירה (מגדל שרשן) הוא מעיר, כי שמה של הבירה הוסב (על-ידי הורדוס) לאנטוניה, ולא דייק, שכן האנטוניה הוקמה במרחק-מה צפונה מן המקום שעליו עמדה הבירה, כי שטחה של הבירה (החקרה) נכלל על-ידי הורדוס בתחומי הרה"בית.



שרידי האנטוניה בויה דולרוזה — בניה מימי הורדוס

מתחיהו כותב כי מצפון להר-הבית התרומם צוק-סלע, וכדי להגביה את המצודה מעל לשטח בית-המקדש, לכל תהיה בהשג ידם של הקנאים, חצב הורדוס בסלע ויצר קיר תלול שמעליו הוקמה האנטוניה. הקיר הזה היה מצופה מקרקעיתו ולמעלה בלוחות-אבן, הן לנוי והן כדי להכשיל כל אדם שינסה לעלות או לרדת דרכם. תוך כדי חציבת הסלע יישר הורדוס את משטח הר-הבית בצפון והרחיב את חלקה הצפוני של חצר בית-המקדש.

אם ניקח את נתוני המשנה, על-פי מיקומו של הסלע, עולה כי השטח שנוסף על-ידי הורדוס אורכו מצפון — 315 מ', רוחבו ממזרח — 106.50 מ' וממערב — 115.50 מ'.¹⁶

הורדוס לא ניסה כלל לקיים את ההלכה, ואף לא ראה כלל צורך לדון על כך עם חכמי ישראל. זו הסיבה שאנו מוצאים במקורותינו הסתייגות מסוימת מתוספת זו.¹⁷ על-פי שיטתנו עולה בבירור כי החקרה שנבנתה מצד צפון של הר-הבית, בצמוד לחצר המקדש, לא רק שנמחתה כליל, אלא שמקומה נתפס על-ידי הבניה של הורדוס.

על החג שעליו מדובר בקיצור במגילת תענית, מסופר בספר חשמונאים — א יג מט-נד: והאנשים מן המצודה בירושלים נעצרו לצאת ולבוא לארץ ולקנות ולמכור וירעבו מאד ויגועו מהם רבים ברעב. ויקראו אל שמעון לקחת ימין ויתן להם ויגרשם משם ויטהר את המצודה מן השקוצים. ויבא אליה בשלשה ועשרים לחדש שני בשנת אחת ושבעים ומאה בחלל ובכפות תמרים ובכנורות ובתופים ובנבלים ובשירים ובזמירות כי נשמד אויב גדול

16 על החישובים ראה בספרי: פרקי ירושלים, ירושלים תשמ"א, עמ' 118.

17 על חשיבות המלבן לעומת הריבוע ראה ספרי הנ"ל, עמ' 112.

מישראל. ויקים לעשות שנה שנה את היום הזה בשמחה. ויבצר הר המקדש אשר על יד המצודה [חקרה] וישב שם הוא ואשר אתו (תרגם א' כהנא).¹⁸

כדי לעמוד על ערכו של ניצחון זה, עלינו לסקור תחילה את תולדות המצודה ומעמדה במערכי ביטחונה של העיר. בצפונה של הר-הבית היו בראשונה שני מגדלים, מגדל חננאל ומגדל המאה. הראשון על שם איש, שאין אנו יודעים מי היה, והוא קרום ונוכר כבר בספר ירמיהו לא לח. כחזון לימים טובים רואה זכריה (יד ו): 'וישבה ירושלים לבטח ממגדל חננאל עד יקבי המלך'. מגדל המאה (נחמיה ג א; יב לט) קרום לוודאי שנקרא על שם משמר בן מאה איש שישב בו, ושתפקידו היה להגן על העיר ועל הר-הבית מצד צפון, בעיקר מפני הכותים. סביר להניח שמגדל המאה נבנה ביוזמתו של נחמיה. מגדל זה הוא לדעתי המגדל הקרוי גם בשם מגדל שרשן (סטרטון), אולי על שם ראש הקולוניה הפיניקית, שהשתקעה בירושלים בחסות מלך פרס והחזיק בה חוצות.¹⁹ בסופה של תקופה זו גדל המבצר ושוכלל. תיאורו המפורט ניתן באיגרת אריסטיאס (פסוקים ק-קד), שיש לדעתי לתארכה זמן מועט לפני תקופת החשמונאים וזה עיקרו:

הבירה [באריס] יושבת במקום הגבוה ביותר ומחוזקת במגדלים רבים... להגן על המקומות אשר על יד המקדש. ואם תקרה מהפכה או מרד או התפרצות אויבים לא יוכלו לפרוץ את החומות אשר מסביב לבית. על מגדלי הבירה ערוכים קלעים ומכונות שונות וגם מקום זה גבוה מן החומות הנזכרות. המגדלים נשמרים בידי אנשים הנאמנים ביותר ואשר נתנו לארץ המולדת אתות גדולים על נאמנותם.²⁰ אין רשות להביא כל איש וזהירות גדולה ינהגו בזה אף אם העומד בראש [הכוהן הגדול] נתן רשות להביא אדם לשם ראייה. בקורשי ובלא נשק הביאו אותנו שנינו. הם [המשמר שכבירה] אמרו שהתחייבו לזה בשבועה. וכאמת נשבעו כלם והם חמש מאות איש לבלתי הביא לבירה יותר מחמשה אנשים בבת אחת... כל שמירה המקדש היא הבירה ומיסדה חזקה ככה לבטחון [המקומות] האמורים (תרגם א' כהנא).

על חשיבותו של כיבוש החקרה תעיד הפרשה, שנכתבה על גבי לוחות הנחושת שהעמיד העם לשמעון בהר-ציון, וכך נאמר שם: 'ובימי הצליח בידו לגרש את הגויים... ואשר בעיר דוד אשר בירושלים אשר עשו להם מצודה אשר ממנה היו יוצאים ומטמאים מסביב למקדש ויעשו רעה רבה בקודש. ויושב בה אנשים יהודים ויבצרה לבטחון הארץ והעיר...'²¹

כאשר יוסף בן-מתתיהו בא לספר מה עשו מלכי בית חשמונאי בהר-הבית, הוא כותב: 'כשמלכו החשמונאים מילאו את העמק, כדי לאחד את העיר עם המקדש; ולא עוד אלא אף טרחו והורידו את גובה החקרא כדי שאפשר יהיה להביט במקדש גם דרכו' (תרגם ש' חגי).²²

18 א' כהנא, בפירושו לספרים החיצוניים, סובר שהמלים 'וישב שם' מכוונות להר-הבית. הוא כותב: 'שמעון התישב סמוך למקדש. שהרי סוף סוף כהן גדול היה. ואין זה נכון; בהר-הבית לא ישב איש, ואף הכוהן הגדול לא שם היתה דירתו. המלים 'וישב שם' מוסכות למצודה, שהיתה סמוכה להר-הבית. ידוע שעד ימיו של אלכסנדר ינאי היה מקום מושבם של מלכי החשמונאים בחקרה. ראה מאמרי 'טדי וסטרוטיון', סיני, לב, חוברת א-ב (תשרי תשי"ג), עמ' מט.

19 ראה מאמרי 'טורופיון קולוניה של צורים בירושלים', סיני, כט, חוברת א-ב (תמוז תשי"א), עמ' רסז-רע. חוצות = שוקים או חנויות. על פי מלכים א כ לד: 'וחצות תשים לך בדמשק כאשר שם אבי בשמרון...'

20 כיוצא בזה אומר נחמיה ז ב: 'חנניה שר הבירה... כי הוא כאיש אמת וירא אלהים מרכים'.

21 חשמונאים-א יד, לו.

22 מלחמות ה, ד, 138.

המעשה הראשון מתאר לדעתי את חיבור הר-הבית והעופל ונראה לי שהחשמונאים שינו לצורך זה את הקימרונות התת-קרקעיים הידועים כ'אורות שלמה'. הם יישרו את השטח הנוסף להר-הבית מדרום ועל-ידי כך סתמו את העמק.

המעשה השני לא ברור דיו. נאמר שהחשמונאים טרחו והורידו את גובה החקרה. אך לא ברור מה הסתירה החקרה ומה עשו שלא להסתיר את בית-המקדש.

במקום אחר מסביר יוסף בן-מתתיהו:

שמעון עורר את העם, לאחור שכבש את המצודה, והנמיך את ההר שעליו עמדה המצודה [הבריס]. העם שמע לו ועבד שלש שנים ימים ולילות והם הורידו את ההר ומאז היה ההיכל גבוה יותר מכל מקום אחר בעיר, כי המצודה יחד עם ההר שעליו עמדה סולקן (תרגם א' שליט).²³

אולם הוא לא דייק. ליוסף בן-מתתיהו היתה כוונה לספר בהזדמנות זו על ההיכל, שהוא מורם מכל מקום אחר בעיר. כך היו כונים היכלות אצל אומות העולם ולא ראוי שההיכל של היהודים, שהוא הנעלה מכולם, לא יהיה כן. ואולם ידוע שקדושתו של הר-הבית לא באה לו מפני שהוא ההר הגבוה ביותר. בסמוך לו, בעיר עצמה, היו מקומות גבוהים יותר. ההר שמצפון, בשטח שמעל למערת צדקיהו, גבוה מהר המוריה כ-30 מ'; העיר העליונה, בסמוך לשער יפו, גבוהה ממנו כ-40 מ'. גם לא נכון שהמצודה סולקה. במגילת תענית נאמר: 'בעשרים ושלשה באייר יצאו בני חקרה מירושלים';²⁴ ויבוא אליה [שמעון] כ"ג לחדש השני... ויבצר את הר המקדש אשר על יד המצודה [חקרה] וישב שם הוא ואשר אתו.²⁵ ממה שסופר על אריסטובלוס הראשון ואנטיגונוס אחיו (קדמוניות יג, יא 301-313), אנו למדים על קיומה של מצודה בירושלים, שכן המלך ובני ביתו והמשמרות שלו ישבו בכירה; ולפי שיטתו אין זו מצודה אחרת אלא החקרה עצמה.

ואולם דברי יוסף בן-מתתיהו על עבודת חציבה גדולה, שהעסיקה פועלים רבים במשך שלוש שנים הם דברי אמת. למפעל זה יש לייחס את החציבה הגדולה שתיאר קלרמון גאנו,²⁶ הנמשכת מהאכסניה האוסטרית²⁷ עד מאחורי המנזר של 'אחיות ציון'. על-ידי חציבה זו הופרד ההר הצפוני הגבוה מהר-הבית, פסק אימו על הר-הבית ולא היה עוד מפגע לבית-המקדש. גם יוסף בן-מתתיהו מזכיר זאת במלחמות ב, ד, ב:

[יושבי ירושלים] הרחיבו את העיר וכנו את הגבעה הרביעית הנקראת כזיתא [בציתא] המתרוממת למול האנטוניה וחריץ עמוק מפריד ביניהם. החריץ הזה נחפר במחשבה תחילה, פן יגעו יסודות אנטוניה בגבעה הזאת, ויקל להגיע אליה... ועמק החריץ הוסיף הרכה על גובה המגדלים.²⁸

אני סבור שזהו מבצעו של שמעון, עליו סיפר ההיסטוריון. בשטח זה עשה שמעון עוד עבודות

23 קדמוניות יג, ו, 1.

24 ראה הערה מס' 1.

25 חשמונאים-א יג, נא-נג; יד, לו.

26 C. Ganneau, 'Archeological Researches in Palestine', *Palestine Exploration Fund*, I, London 1819, p. 49

27 היום בית-חולים.

28 הכוונה למגדלים בחומה הצפונית של הר-הבית.

גדולות — חידש את המצודה, תיקן את חומת העיר, חפר ניקבה מן המצודה להר־הבית ועוד.²⁹ שמעון העסיק את העם בעבודות־ביצור אלו יומם ולילה. רמז לעבודה גדולה זו, שנעשתה בלי הפוגה, אנו מוצאים במגילת אנטיוכוס:

על־כן קימו בני חשמונאי... לעשות שמונה ימים האלה ימי משתה ושמחה כימי מועדים הכתובים בתורה... ולכן אסור לספור בהם... אך חשמונאי ובניו ואחיהם לא גדרו בהם לבטל עבודת מלאכה במקדש.³⁰

כלומר, ביום קביעת המועד עוד היתה העזובה גדולה והחורבן רב, וכל־כך החשיכו החשמונאים עבודה זו, עד כי גם בחג שלהם, בחנוכה, לא התירו לעוסקים במלאכה זו לשבות מעבודתם.



29 אולי יש למצוא זכר לחציבה זו בדברי סטרבו הכותב בתיאור ירושלים: 'ויש לה מסביב תעלה חצובה בסלע בעומק של 60 רגל וברוחב של 250 רגל. ומהאבן הנחצבת בצרו את חומת המקדש'. מקורות הלניסטיים על ארץ־ישראל ושכנותיה, תרגם ד' סאליטרניק, קובץ החברה לחקירת ארץ־ישראל ועתיקותיה לזכר ד"ר א"מ מזיא, ירושלים 1934, עמ' 237. כנראה שהמקור שהיה לפני סטרבו לא הוכן כראוי, שהרי אין להניח ש'סביב ירושלים' זה רק 250 אמה. לכן יש לקרוא: החציבה היא 'ברוחב של 60 רגל ובאורך של 250 רגל', וזה יתאים לחציבה בצפונה של הר־ הבית. השימוש באבנים, החצובות לביצורו של המקדש אף הוא מעיד שהכוונה למקום סמוך למקדש.

30 המגילה כתובה ארמית. תרגם אברהם כהנא, ספרות ההיסטוריא הישראלית, ווארשה תרפ"ב, עמ' 19, פסוק עג.