

לתולדות הזיתים והשמן בגליל ובבקעת-בית-כרם

בתקופה העות'מאנית ובתקופת המנדט

עמיהוד ישראלי

הזית כגידול תת-טרופי מובהק, המשתרע על-פני שטחים נרחבים בין קווי-הרוחב הגיאוגרפיים 35-40 מעלות, הוא מן המפורסמים בגידולים של ארץ-ישראל בימיי-קדם, עוד לפני התנחלות שבטי ישראל (דברים ט יא). תפוצתו היתה רחבת-ממדים וכללה למעשה את כל הארץ (דברים כח מ), אך בעיקר בנחלת אשר שבגליל המערבי (שם, לג כד). הזית נפוץ גם על קרקעות סלעיות (שם, לב יג; איוב כט ו), ובעיקר באזורים הרריים (זכריה יד ד; שמואל-ב טו ל; שופטים ט ח-ט), וכן בשפלה (דברי הימים-א כז כח). מספרות חז"ל למדים אנו שהזית נפוץ בארץ-ישראל בכל תקופות המשנה והתלמוד, וכי עלה עליו הפורת בעתות מלחמה.

הגליל צוין לעתים בעושר זיתיו ובמחירים הזול יותר מיין (נוזר לא ע"ב). יוסף בן-מתתיהו תיאר, למשל, כיצד יצקו וצורכי ידפת שמן רותח על הרומאים (מלחמות, ג, ז, כח). לשבחים מיוחדים זכו מטעיי-הזיתים של תקוע הגלילית, היא חורבת שמע (מנחות ח ג), וכן מטעי בקעת-נטופה (פאה ז א; תוספתא, שם, ג ט, כב) וזיתי בית-שאן (ירושלמי, פאה ז ד, כ ע"א).¹

תנאי הגידול של זיתי ארץ-ישראל מתוארים בפירוט רב במקורות מימי בית שני: לעתים באפיקי-נחלים (כבא מציעא ח ה), ובתנאי אקלים ממוזג (יוסף בן מתתיהו, מלחמות, ג, י, ח). רוח צפונית, למשל, מזכרת כ'קשה לזיתים בזמן שהן חונטין' (יומא כא ע"ב).

התנאים האקלימיים הרצויים הם טמפרטורה חורפית מעל לנקודת הקיפאון, כיוון שהעץ קופא ב-10 מעלות צלסיוס, ואילו הפרי הירוק פגיע כבר בטמפרטורה של 2 מעלות צלסיוס. אולם לצורכי פריחה תקינה זקוק הזית לטמפרטורה נמוכה יחסית לעת התמיינות הפרחים (ינואר-פברואר). לשם הבשלה – יש צורך בקיץ ממושך וחם, ואילו לניכּה סדירה רצויים משקעים שנתיים בסף כמותי תחתון של 400 מילימטרים. הגבהים האופטימאליים להצלחת הזית נעים בין 400 ל-800 מטרים.² מעל ל-800 מטרים, אפילו המשקעים מרובים והקרקע פורייה, תהא ההתמיינות גרועה ונוזקי הכפור ימעטו את התנובה.³ הקרקעות הנחשבות למועדפות הן קרקעות קירטוניות רדודות.

1 לתיאור מפורט של תפוצת הזיתים ושימושיהם ראה: י' פליקס, החקלאות בארץ-ישראל בתקופת המשנה והתלמוד, ירושלים תשי"ז, עמ' 25-32; א' פלדמן, צמחי המשנה, תל-אביב תשכ"ב, עמ' 259-270; מ' אבי-יונה, מסות ומחקרים בידיעת הארץ, תל-אביב תשכ"ד, עמ' 125-152.

2 י' קרמון וא' שמואלי, חברון – דמותה של עיר הררית, תל-אביב תשל"ל, עמ' 85, הערה 10; עמ' 92-93.

3 מ' זררי, עולם הצמחים, תל-אביב תשי"ז, עמ' 317-319.



בית-בר עתיק בגליל

התקופה התורכית-העות'מאנית

לזיתי בקעת-בית-כרם בכלל, והכפר רמה בפרט, יצאו מוניטין במחצית השנייה של המאה הי"ט ובפרוס המאה העשרים. האבחנה בין זיתי הגליל התחתון לזיתי הגליל העליון ידועה עוד מתקופת בית שני.⁴ יש גם אסמכתות רבות בפירושי חכמי התלמוד הקושרות את הגליל עם הזיתים והשמן.⁵ בתחומי הגליל עצמו נזכרים אזורים מועדפים בשמנם ובזיתיהם, כגון בקעת-גנוסר (מלחמות, ג. י. ח), מרחב ציפורי, גוש-חלב, אך בראש ובראשונה — תקוע הגלילית.⁶ מעניין לציין כי זיתי בקעת-בית-כרם נזכרים בעיקר בספרות הסיירים במאה הי"ט.⁷ הסיבה לכך היא גיאוגרפית-היסטורית, כנראה, שכן בקעת-בית-כרם עצמה לא היתה מאוכלסת יישוב יהודי צפוף, אלא רק בשוליה המזרחיים — בבקעת-חנניה. עם זאת, אין להטיל ספק שבקעה — ולפחות באגפה המזרחי — השתרעו מטעיי-זיתים נרחבים כבר בימי בית שני, שכן התנאים הפיסיים האופטימאליים התקיימו במגזר זה; כן יש לזכור את קרבתה היתירה של תקוע הגלילית לא-ראמה, היא רמת-נפתלי. יתר על כן, העובדה ש-40 אחוזים לערך ממטעיי-הזיתים של רמה משתרעים כיום על קרקעות אלוביאליות-קולוביאליות, על חשבון גידולי-שדה, מדגימה את החשיבות הרבה שיוחסה לזיתים

4 ש' קליין (עורך), ספר הישוב, א, ירושלים תרצ"ט, עמ' 175.

5 שם, עמ' 32; אבי-יונה (לעיל, הערה 1), עמ' 126.

6 אבי-יונה, שם, עמ' 149.

7 במיוחד: שומכר, גרין, זטצן, תומסון, רובינסון.

בימי-קדם דווקא באיזור זה. אמנם תנאי-הקרקע האופטימאליים למטעי-הזית כבעל מצביעים, לפי חוות-דעת מקצועית,⁸ על קרקעות קירטוניות רדודות ולא-רדווקא על קרקעות אלוביאליות עמוקות. לפיכך, יש אולי לראות בתפוצה הנרחבת של זיתי רמה על קרקעות כבדות אינרציה היסטורית. בשחזור משוער של העבר אפשר להניח שהקדמונים סברו, כי יש לייחד לזיתים את קרקעות העדיה שבאיזור רמה, ומכאן נובעת העדות העקיפה לעתיקות המטעים ולחשיבותם בעבר. סקר זיתים ובתי-בד נערך לראשונה על-ידי קינה והתפרסם בשנת 1895.⁹ סקר זה, שטען ל-370 בתי-בד פעילים לערך בסנג'אק עכו (מחוז הצפון), שימש בסיס לסקר יהודי מקורי, ראשון מסוגו, שבוצע על-ידי נחום וילבושיץ, בשנת 1908 כנראה.¹⁰ לפי סקר זה ייצרו שמן בסנג'אק עכו 177 בתי-בד ב-42 כפרים מתוך 45 כפרים שגידלו זיתים. התפלגות בתי-הבד בסנג'אק עכו היתה כמובא בלוח 1.

לוח 1: התפלגות בתי-הבד בסנג'אק עכו, 1907-1909 *

סך-הכל

מספר בתי-הבד	1	2	3	4	5	6	7	8	9	10	11+	177
מספר הכפרים	11	6	7	5	4	1	1	1	1	(-)	5	42

* המקור: סקר וילבושיץ בכתבי-יד (גרמנית). ראה לעיל, הערה 10.

חמשת יצרני השמן הגדולים באותה עתה היו: ירכא (18 בתי-בד, סך-הכל 200 טונות), רמה (11 בתי-בד, 200 טונות), מע'אר (12 בתי-בד, 175 טונות), שפרעם (11 בתי-בד, 100 טונות), ציפורי-ציפורייה (11 בתי-בד, 100 טונות).

בסיכום התפוקה השנתית — 775 טונות — הגיע סנג'אק עכו ל-38.9 אחוזים מכלל התפוקה. כבר מנתוני וילבושיץ אפשר לעמוד על חלקה הגדול של רמה בייצור שמן-הזית. אם נוסיף לרמה את סאג'ור ובענה מבקעת-בית-כרם, נקבל תפוקה שנתית של 250 טונות, היינו 12.6 אחוזים מכלל ייצור השמן בארץ-ישראל באותה עת; וזאת — בעת שמספר בתי-הבד בכפרי הבקעה הגיע ל-16 בלבד, היינו ל-9 אחוזים מכלל בתי-הבד שהופעלו באותה שנה. וילבושיץ הטעים בסקר שערך כי רוב בתי-הבד ברמה ובסאג'ור הפעילו כבר אז מכשירי-בורג ומסננים, וחלקם הותנע מוטורית, בניגוד לבתי-הבד האחרים בארץ.

- 8 בעקבות חוות-דעת בכתב (16 בנובמבר 1972) מאת ד"ר פ' שפיגל, מנהל היחידה למטעים במכון וולקני, ועדות המומחה האזורי לזיתים כבעל במשרד החקלאות בנצרת, מר זינגר.
- 9 V. Cuinet, *Syrie, Liban et Palestine*, Paris 1895, pp. 98-115
- 10 תודתי לפרופ' ש' אביצור, שצילם את כתבי-היד הגרמני באדיבותם של 'מכון אכשלוס' והארכיון הציוני בירושלים. תאריך הסקר אינו ברור לחלוטין, ויש ליחסו לשנים 1909-1907.

על תעשיית השמן בתקופה התורכית מעיד גם נובמיסקי.¹¹ שמן-הזית תפס מקום ראשון בייצור. חלקו יוצא למצרים ולסוריה והיה קשור לתעשיית הסבון. להערכתו, עלו בחלקה של ארץ-ישראל כ-30 אחוזים מכלל כמות השמן שיוצרה על-ידי סוריה וארץ-ישראל גם יחד. הוא מזכיר שני מפעלים ממוכנים לתעשיית סבון שהיו בבעלות יהודית, בחיפה ובמוצא. אלה ניצלו את שיירי שמן-הזית והגפת, אולם נסגרו עוד לפני מלחמת-העולם הראשונה.

תקופת המנדט

שטח הזיתים בתקופת המנדט הוערך על-ידי ועדת ג'והנסון-קרוסקי בשנת 1930¹² ב-60,000 דונמים בקירוב כ-140 כפרים, שהיו 4.8 אחוזים מן השטח המעובד. מספר העצים המניבים נקבע ל-582,957, היינו 9-10 עצים בממוצע לדונם.¹³ סירווגיות בניכת הזיתים הביאה לתנודות גדולות בייצור השמן. בשנת 1931, למשל, יוצרו בארץ-ישראל 6,800 טונות שמן-זית לעומת 1,300 טונות בשנת 1932.¹⁴ היחס במשקל של שמן-זית גולמי לזיתים באותה שנה הגיע ל-236.8 קילוגרמים ל-1,000 קילוגרמים. לפיכך חלו תנודות ביצוא שמן-הזית מארץ-ישראל, וכשנות יכולים נמוכים יבאו לארץ צמחי-שמן ושמן-זית גולמי. שמן-הזית שהופק בתקופת המנדט ניתן בנקל לעצירה בגלל רכות הפרי. דא עקא, שרכות זו היתה בעוכרי הייצור, שכן פרי-הזית היה מתקלקל במהרה ושמנו ניגר בעודו בפרי. כפועל יוצא מכך, בוצעה עצירת השמן בקרבה המידית של המטעים, ולכן היו בתי-הבד קטנים ופרימיטיביים ומפוזרים בכל הכפרים של מגדלי-הזיתים. התנעת בתי-הבד נעשתה לרוב על-ידי בהמות באותם מקומות שלא היו בהם טחנות-מים, בדומה לבקעת-בית-כרם, ולהוציא מספר בתי-בד עתיקים בכפר רמה, שפעילותם הופסקה עוד בתקופה התורכית. עצירת השמן בתקופת המנדט בוצעה בעיקר מזיתים וקצת משומשומין. כיוון ששמן זה היה ירוד באיכותו בגלל אחוזי חומצה ומשקע גבוהים, הוא נועד בעיקר למאכל הפריים, לתושבי העיירות הערביות ולתעשיית סבון. כפי שידוע גם משנות החמישים הראשונות, לא הקפידו על איכות שמן-הזית, למרות קיום תקני חומצה ומשקע, וחרף הוראות הקבע בתחום הניקיון.

יבול הזיתים ותפוקת שמן-הזית

לפי מפקד התעשייה משנת 1928, שהקיף 3,505 עובדים,¹⁵ נמצאו בארץ-ישראל ערב מלחמת-העולם הראשונה 1,236 סדנות ומפעלי-מלאכה, ובתוכם 364 בתי-בד (כ-25 אחוזים מכלל

11 מ' נובמיסקי, 'התעשייה בארץ-ישראל — מצבה הנוכחי וסיכוייה לעתיד', ידיעות החברה להתפתחות כלכלית של ארץ-ישראל, ד-ה (מאי 1924), עמ' 25-29.

12 Government of Palestine, *Report of a Committee on the Economic Conditions...*, Jerusalem 1930

13 עייץ גם: א' מיכאליס, 'ארץ-ישראל הכלכלית בראשית שנת 1935', *PALNEWS*, 1935, עמ' 27.

14 עייץ גם: י' יפה, 'תעשיית המזונות בארץ-ישראל', שם, עמ' 172-174.

15 Government of Palestine, *First Census of Industries taken in 1928*, Jerusalem 1929

לתולדות הזיתים והשמן בגליל ובבקעת-בית-כרם

המפעלים, כולם זעירים ופרימיטיביים). מספר המפעלים הכימיים, קרי בתי-הכר ומפעלי סבון ושמן, בשנת 1928 הוערך ב-581, ורק ב-443 מהם עבדו 1-5 פועלים.¹⁶ לפי מספר המועסקים בשנת 1928 במחוז הצפון,¹⁷ תפסו עובדי בתי-הכר ('בְּדָדִים') כ-46 אחוזים מכלל המועסקים ב'מלאכה ותעשייה' (2,152 מתוך 4,678).

לוח 2: בתי-כר ועובדיהם, 1928 *

האיזור	בתי-כר לשמן-זית לשומשומין	סך-הכל	עובדי בתי-כר לשמן-זית	ממוצע עובדים לבתי-כר	מספר העובדים בתעשיית הסבון	סך-הכל עובדי תעשייה ומלאכה
מחוז הצפון	172	276	2,152	7.7	198	4,678
מחוז הדרום	160	305	459	1.5	(-)	2,256

* המקורות: מיכאליס (לעיל, הערה 13); מפקד (לעיל, הערה 15); סקר סטטיסטי (לעיל, הערה 12).

מלוח 3 ומנתונים מנדטוריים אחרים ניכרת בעליל הסיטואציה בניכת הזיתים: השנים 1923, 1928, 1930, 1932-1934 היו דלות ביבול, ושנת 1930 היתה הדלה ביותר — 2,993 טונות זיתים בלבד. לעומת זאת, שפעה שנת 1937 יכולי שיא — 47,247 טונות. ההתפלגות הגיאוגרפית של היבול באותה שנה היתה אופיינית לשנות שפע: 11.9 אחוזים במחוז ירושלים (ירושלים, ראמאללה וחברון), 5.9 אחוזים במחוז הדרום ו-82.2 אחוזים במחוז הצפון, שכלל גם את השומרון. נפת עכו בלבד נטלה 36.6 אחוזים מכל היבול הארצי, ובקעת-בית-כרם העלתה בחלקה כ-20 אחוזים מסך-הכל.

בממוצע לשנות העשרים נטלה נפת עכו 20-30 אחוזים מתפוקת השמן הארצית, ובקעת-בית-כרם זקפה לזכותה כשני-שלישים מתפוקת השמן הנפתית. יש לציין כי לא בהכרח נוצר יחס ישר בין יבול הזיתים והפקת שמן-זית. דווקא בשנים דלות (1923, 1933) היתה תפוקת השמן גבוהה יחסית ליבולי הזיתים. השיא נרשם בשנת 1933: למעלה מ-50 אחוזים של שמן-זית בהשוואה למשקל הכולל של יבול הזיתים. לעומת זאת, בשנות שפע בזיתים הצטמצם היחס מבחינת המשקל ל-17-20 אחוזים.

סיטואציות ניבת הזיתים והתנודות הגדולות בהפקת שמן-זית מקשות גם כהווה על תכנון הענף¹⁸ ועל חישוב הפוטנציאל בכללו.

16 בממוצע: 6 עובדים למפעל, לפי 3,505 עובדים ב-581 מפעלים.

17 'מחוז הצפון' המנדטורי הקביל לסנגיאק עכו התורכי וכלל את תת-הנפות (קדיא) של עכו, נצרת, טבריה, שכם, ג'נין, בית-שאן, טול-כרם וצפת.

18 עיין: א' עמיר, הצעת מדיניות נטיעה ושיווק לענף הזית האירופי, משרד החקלאות, ירושלים 1970.

לוח 3: יבול הזיתים ותפוקת שמן-הזית (טונות) *

השנה	1922	1923	1924	1925	1926	1927	1932	1933
זיתים	20,240	8,574	28,376	14,725	25,343	20,551	6,559	3,599
שמן-זית	3,297	2,984	4,902	2,690	4,650	3,737	277	1,888
שמן-זית כאחוז ממשקל הזיתים	16.3	34.8	17.3	18.3	18.3	18.1	4.2	52.5

* המקור: Palestine office of statistics, *Statistical Abstract of Palestine*, 1937/38, Jerusalem 1939.

בשנות השלושים אי-אפשר היה לשווק את שמן-הזית המקומי לאירופה, ולכן חלק ניכר ממנו נרכש על-ידי בית-החרושת 'שמן' בחיפה, שזיקקו ומכרו לחרף-לארץ. מפעל 'שמן' נזקק גם ליבא, לסירוגין, שמן-זית גולמי מן הארצות השכנות כדי לזקקו.

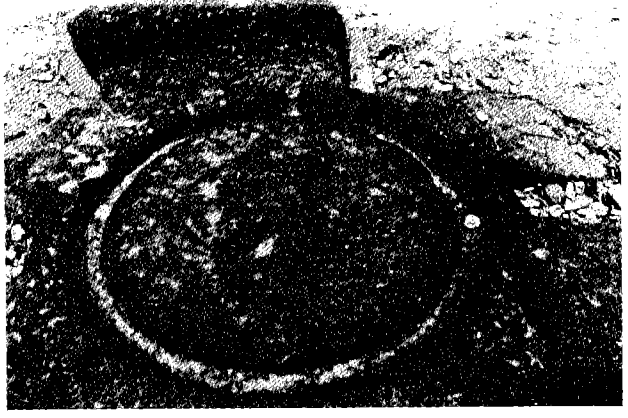
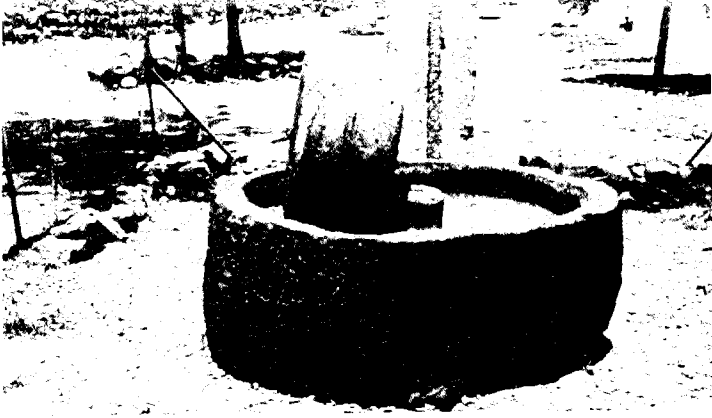
בתי-הבד ובעיותיהם

הסירוגיות ביבולי הזיתים והתנודות בהפקת שמן-הזית, האיכות הירודה של השמנים שזוקקו בכתי-הבד הפרימיטיביים, פיזורם הרב וקשיי הגישה אליהם — כל אלה מנעו את ניצול פוטנציאל מטעין הזית בארץ-ישראל בכלל, ובגליל המרכזי בפרט. יש להטעים שבת-הבד הופעלו באורח לא-סדיר, רובם ככולם ללא התנעה מוטורית¹⁹ וללא תנאי ניקיון מינימאליים. כיוון שבת-הבד לא הופעלו ברציפות רב-שנתית, קשה לאמוד את מספריהם. מכל מקום, על סמך ליקוט מידע חלקי וצירוף הערכות שונות ניסינו להעריך את ההתפתחות (לוח 4).

לוח 4: התפתחות בתי-הבד

השנה	מספר בתי-הבד כסנג'אק עכו בכל הארץ (מחוז הצפון)	בקד'א עכו (תת-הנפה)	בבקעת- בית-כרם	מקור המידע
1895	380	370	250	קינה (לעיל, הערה 9)
1908	380	370	177	וילבושביץ (לעיל, הערה 10)
1913	364	(?)	(?)	מיכאליס (לעיל, הערה 13)
1928	477	276	120	מפקד התעשייה (לעיל, הערה 15)
1947	177	173	92	הערכת משרד המסחר והתעשייה,
פעילים	77	77	57	מחוז-הצפון

¹⁹ ש' אביצור, חיי יום יום בארץ-ישראל במאה הי"ט, תל-אביב 1972, עמ' 250-254.



בית-בד בכפר נחום. משמאל – מתקן-פריכה; מימין – משטח כבישה

מלוח 4 מצטיירת התמונה הבאה:

- א. הריכוז העיקרי של בתי-בד בסוף המאה הי"ט השתרע בסנג'אק עכו, שכלל את מרכז ארץ-ישראל המערבית (שומרון), הגלילות, רוב חלקי הבקע הסורי ושפלת-החוף.²⁰
- ב. עד לתחילת שנות העשרים נודעה לתת-הנפה (קד'א) עכו, זאת אומרת לגליל התחתון והעליון המערביים, הבכורה מבחינת מספר בתי-בד קיימים. אחר-כך נוספו בתי-בד זעירים במחוז הדרום ובמחוז ירושלים, שהופעלו על-ידי פועל אחד או שניים. במרוצת שנות העשרים עלה חלקם של השומשומין בעצירת שמן, וזו היתה אחת הסיבות לתפוצתם של בתי-הבד הזעירים.
- ג. בשנת 1947 שִׁבְת חלק ניכר מבתי-הבד עקב המאורעות שקדמו למלחמת-העצמאות.
- ד. משלהי שנות העשרים ואילך חלה ירידה במספר בתי-הבד שהופעלו בכל הארץ ובמחוז הצפון עקב תנאי גישה קשים, תפעול פרימיטיבי והיעדר כדאיות.

לעומת זאת, עלה בהדרגה מספר בתי-הבד בבקעת-בית-כרם משנות השלושים ואילך, כאשר חלק מהם הופעל בהתנעה מוטורית. יש בכך משום עדות לתהליך 'הסלקציה הגיאוגראפית', שהתבטא בהעדפת מטעי-זית על-פני גידולי-שדה בבקעת-בית-כרם ובמיוחד בכפר רמה. על העדפה זו וסיבותיה עמדנו לעיל.²¹

פירוט נרחב יותר של תפעול בתי-הבד ותפוקתם בשנת 1947, וכן התפלגותם הגיאוגראפית, מוצגים בלוח 5. התמונה מדגימה את המצב ששרר בארץ-ישראל ערב מלחמת-העצמאות, כאשר לא פעלו 50 אחוזים, ופחות, מכלל הכפרים עם בתי-בד. ייצור השמן והגֵּפֶת התרכזו, למעשה, סמוך לעיירות הערביות או בערים המעורבות: 3 כפרים באיזור נצרת, 4 כפרים באיזור חיפה ו-4 באיזור שפרעם. לעומת זאת, באיזור עכו הופעלו 57 (!) בתי-בד ב-17 כפרים מתוך 92 בתי-בד קיימים. הכפרים שהמשיכו לייצר שמן, חרף תנאי המלחמה, היו כפרי הגליל, שכן דווקא כאן גבר הכורח הכלכלי על השתכשות אורח-החיים. ייצור שמן-הזית באותם 17 כפרים (מתוך 20) הגיע לכ-68 אחוזים מכלל ייצור השמן בכל רחבי ארץ-ישראל באותה עת.

20 לפירוט התפוצה הגיאוגראפית עיין לעיל, הערה 17.
21 עיין לעיל, עמ'

לוח 5: ההתפלגות הגיאוגרפית של בתי-הבד ותפוקתם ב-1947 (בקילוגרמים) *

האיזור	מספר הכפרים עם בתי-בד	מספר בתי-בד		מספר הכפרים עם בתי-בד (בקילוגרמים)	התפוקה מסך-הכל (באחוזים)
		קיימים פעילים	פעילים		
נצרת	14	36	7	94,836	10.6
כפרי 'המשולש'	5	10	-	-	-
הגליל המזרחי**	2	8	-	-	-
צפת	4	4	-	-	-
הדרום	2	2	-	-	-
ירושלים	-	-	-	-	-
ירושלים	2	2	-	-	-
חיפה	6	13	6	133,781	14.2
שפרעם	4	10	7	63,690	7.2
עכו	20	92	57	677,300	68.0
סך-הכל	59	177	77	896,607	100

* המקור: עיבוד על-פי נתונים גולמיים של משרד המסחר והתעשייה, חיפה והצפון, 1948.

** אזורי טבריה, מע'אר ועילבון.

באותה שנה נמצאו בתי-בד בכל אחד מששת הכפרים בבקעת-בית-כרם, אולם רק ב-4 מהם היתה פעילות יצרנית. בסך-הכל נימנו בכפרי הבקעה 25 בתי-בד ורק 8 מהם הופעלו והפיקו כ-60 (60.361) טונות שמן-זית. תפוקה זו היתה 8.9 אחוזים מכלל התנובה השנתית במגזר המיעוטים וכ-6.9 אחוזים מהסך הארצי באותה שנה.²² אי תפעול שני-שלישים של בתי-הבד בבקעת-בית-כרם באותה שנה נבע לא רק מן המצב הבטחוני-המדיני הרעוע, אלא גם מהעדפת בתי-בד ממוכנים או ממוכנים-למחצה.

שנת 1949-1950 היתה הראשונה לחידוש הפעילות התקינה של בתי-הבד בתחומי מדינת ישראל. באותה שנה הפיק מגזר המיעוטים 704.309 טונות שמן-זית, ואילו בתי-הבד של בקעת-בית-כרם ייצרו 184.626 טונות, כלומר 26.2 אחוזים מכלל תנובת השמן במגזר המיעוטים. כבר בשנה זו התבלט חלקן המכריע של הכפר רמה בעצירת שמן-הזית: 35.7 אחוזים מכלל התפוקה של בקעת-בית-כרם, או 9.35 אחוזים מתפוקת מגזר המיעוטים כולו.²³

על מצב בתי-הבד בסוף תקופת המנדט ובשנים הראשונות להפעלתם מחדש יש לעמוד מסקר-שדה שבוצע על-ידי אנשי משרד המסחר והתעשייה ב-1954-1955. סקר זה הורחב והועמק על-ידינו

22 פירוט התפוקה היה כדלקמן: מגיד אל-כרום — 32.14 טונות (5 בתי-בד); בענה — 7.936 טונות (בית-בד אחד); דיר אל-אסד — 13.33 טונות (בית-בד אחד); רמה — 7.045 טונות (בית-בד אחד).

23 עיבודנו לסקר משרד המסחר והתעשייה, חיפה והצפון, 1954-1955 כהשוואה לנתוני: מ' נועם, חקלאות בישראל — סדרות סטטיסטיות, ב, ירושלים תשל"א.

לתולדות הזיתים והשמן בגליל ובבקעת-בית-כרם

במרחב בקעת-בית-כרם, והקריטריונים שהוצבו משקפים את כדאיות תפעולם של בתי-הבד. המכנה-המשותף לכל בתי-הבד בבקעת-בית-כרם היה הקרבה למטעי-הזיתים. מכאן ואילך התפלגו הנתונים לפי הקריטריונים הבאים:

- א. סוג המבנה ואיכותו. החלוקה השכיחה היתה לפי חומרי-הבנייה, ששיקפו את מועדיה: בנייה מבוטנת (חדשה) לעומת בנייה מחומר ואבן (מיושנת), או מפח (בניית עראי). קריטריון הבנייה כלל גם סיווג לפי השטח הפנימי של המבנים, בין מבנים מצומצמים (65-70 מטרים-רבועים) לבין מבנים מרווחים (160-170 מטרים-רבועים).
- ב. הגישה לבתי-הבד. הסיווג נקבע לפי תנאי הגישה — ברכב או בבהמות. אפשר היה גם לסווג את בתי-הבד בהכללה בין בעלי גישות נוחות ולא-נוחות.
- ג. מקור המים. בסקר הארצי הובחנה אספקת מים מבורות ומבארות, לעומת צנרת קבועה ובמקרים קיצוניים — היעדר כל סידורי מים. ראוי לציין כי בקנה-המידה הארצי הותנעו כשליש מבתי-הבד על-ידי מנוף משותף להם ולטחנות-קמח.
- ד. קיום תאים או חדרי-אחסון לשמן-הזית. בסקר הארצי לא בוצע סיווג לפי קריטריון חשוב ביותר זה. בבקעת בית-כרם נמצאו 5 בתי-בד ללא תאי-אחסון ('מַעֲטָן'), עובדה שהיתה לה השלכה ברורה על איכות השמן.
- ה. מפרטים טכניים. הללו קובעים את רמתו ואיכותו של בית-הבד לא פחות מקודמיהם. החשובים שבהם היו — גיל המנוע, טיב המכש (הוא 'הַבְּד' המוזכר במשנה), שיטת הטחינה (אובניים לעומת מגרסות), מקור ההתנעה (סולר ונפס או מחוללים חשמליים) וכן הספק המנועים.

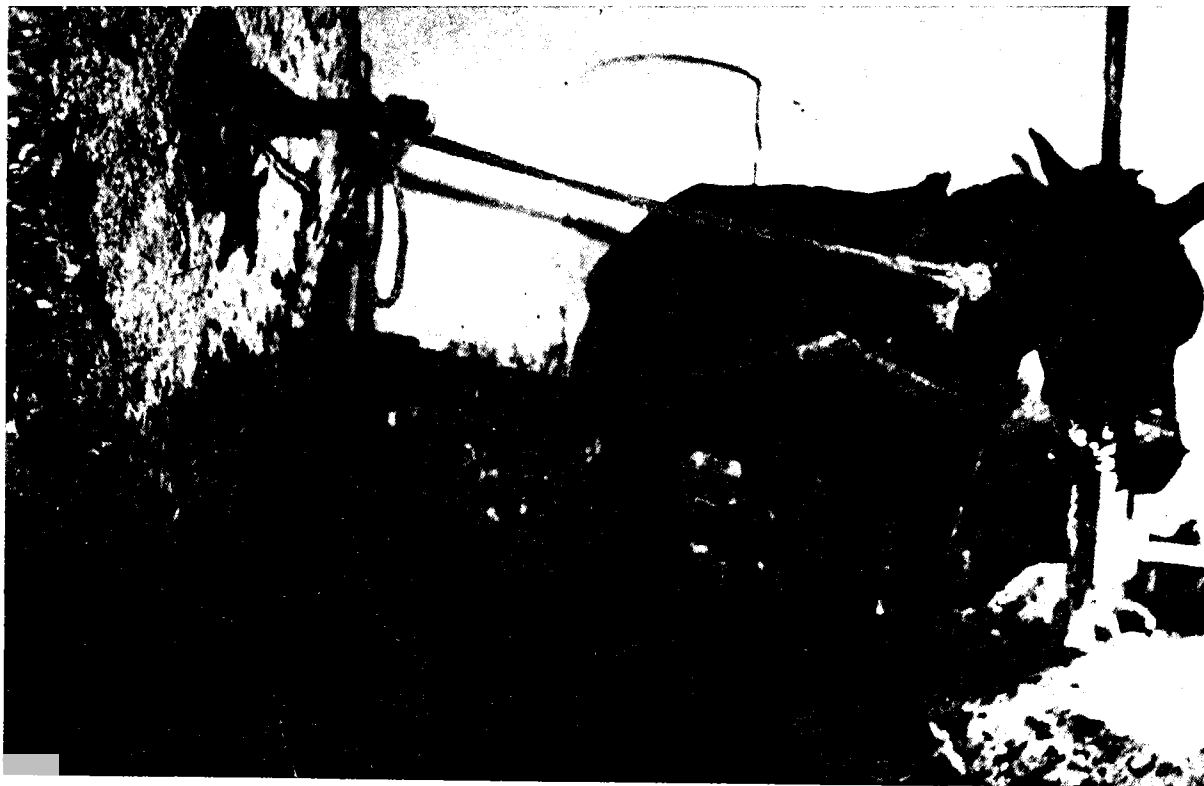
התמורות בשטחי הזיתים

לוח 6: התמורות בשטחים המעובדים ובמטעי-הזיתים, 1938-1945 *

הכפר	סך-כל השטחים הכפריים (דונמים)		אחוזי השטח המעובד מן הסך-הכל		אחוזי המטעים מן השטח המעובד	
	1938	1945	1938	1945	1938	1945
בענה	11,348	14,782	50.78	48.45	24.8	22.6
דיר אל-אסד	8,328	8,328	31.96	31.96	50.1	49.6
מג'ד אל-כרום	19,631	17,754	41.76	46.66	27.9	27.9
נחף	15,696	15,610	36.21	36.35	18.1	19.2
סאג'ור	8,161	8,165	40.59	40.62	41.6	41.6
רמה	24,332	23,645	46.80	48.16	73.2	72.9

* המקור: Palestine office of statistics, *Village Statistics*, Jerusalem 1939, 1946

התמורות בשטחים המעובדים בכלל ובשטחי מטעי-הזיתים בפרט הודגמו על ששת הכפרים שבבקעת-בית-כרם, המהווה יחידה תת-חבלית בגליל המרכזי. נתוני הכפרים לשנת 1938 קיבלו



פריכה בבית-בד בכפר מעיליא (1953)

משמעות על רקע הממוצעים הכוללים לשנה זו לנפת עכו, שעמדו על 804,285 דונמים (משבצות כפריות כוללות), ואחוז השטחים המעובדים בנפה התמצץ כ-45.87 אחוזים, בעוד ששטחי המטעים תפסו רק 23.2 אחוזים מכלל השטחים המעובדים.

התופעה המרכזית בכפרי בקעת-בית-כרם התמקדה בתפוצה הנרחבת של המטעים,²⁴ רובם המכריע מטעיי-זית. להוציא את נחף, לכל יישובי הבקעה היו שטחי-מטעים גדולים יותר מן הממוצע לנפת עכו בשנת 1938. בהתחשב בריכוזים הגבוהים של הזיתים בצפון-הארץ, היתה זו תופעה יוצאת-דופן, מה גם שמטעיי-הזית השתרעו לא רק באדמות קירטוניות וכשיפועים בינוניים, אלא גם בקרקעות אלוביאליות מובהקות, הן בבקעת-חנניה והן בבקעת-מגד.

בהשוואה לכפרי הבקעה עצמה ובהשוואה לכפרים אחרים בגליל העליון, כגון יאנוח (33.7 אחוזים), ג'ולס (14 אחוזים) ובית-ג'ן (24 אחוזים) — בלטה כבר בשנת 1938 תפוצתם החריגה של מטעי הכפר רמה, שתפסו 73.2 אחוזים משטחי המעובדים (8,340 דונם מתוך 11,388 דונמים מעובדים). ראוי להטעים את העובדה, שלמעלה משני-שלישים משטחי-המטעים של כפר גדול זה השתרעו בקרקעות אלוביאליות-קולוביאליות. גם בכך היה משום תופעה יוצאת דופן, שפן נצילותן של קרקעות מעין אלה יועדה, לרוב, לגידולי-שדה למיניהם. אחר רמה בלטו גם סאג'ור (41.6 אחוזים) ודיר אל-אסד (50.1 אחוזים) בשטחי מטעיהם מכלל שטחיהם המעובדים, וערכים אלה עלו פיי-שניים על הממוצע הכלל-כפרי של נפת עכו.

24 האמור במטעיי-בעל מעורבים, כאשר הזיתים תפסו 87.4 אחוזים מכלל עצי-המטע (מג'ד אל-כרום) ועד ל-97.1 אחוזים (רמה).

בהשוואת שימושי הקרקע בשנים 1938-1945 מסתבר כי לא חלו שינויים מהותיים. כבענה – הצטמצם השטח המעובד ב-2 אחוזים בהשוואה לשנת 1938, אולם בערכים מוחלטים נוספו כ-1,400 דונמים למעגל העיבוד, עובדה שנבעה מגידול המשבצת החקלאית של הכפר ב-3,456 דונמים בשנת 1945. שטח-המטעים עלה אף הוא בערכים מוחלטים, תוספת של 187 דונמים ב-1945, אך ירד ב-2.2 אחוזים מכלל השטח המעובד. בדיר אל-אסד לא חלו כמעט שינויים מבחינה יחסית ומוחלטת. התמורות שחלו במג'ד אל-כרום, עליית השטחים המעובדים ב-5.5 אחוזים בשנים 1938-1945, אינן משמעותיות כיוון שבערכים מוחלטים לא חל כל שינוי. הוא הדין בכפרים האחרים וברמה: כל השינויים בשטחים המעובדים ובשטח-המטע בשכרירי האחוזים לא היו בעלי משמעות של ממש; ויותר משהם נבעו משינויים פסיים בשטח – היו הם טעויות מדידה של שטח-הגידולים.

מהשוואת הנתונים בשנים 1938-1945 על בקעת-בית-כרם, אפשר להסיק באורח כללי על היעדר תמורות של ממש בכפרי הגליל בכל הנוגע לשטח-המטעים בפרט ולקרקעות המעובדות בכלל.



המסקנות והסיכומים שיוצגו להלן נוגעים לבקעת-בית-כרם במישרין, שיש לראותה, במידה רבה, כיחידה המייצגת את הגליל המרכזי.

השטח המעובד בששת כפרי הבקעה תפס פחות ממחצית המשבצת הקרקעית הכפרית. כל המערך החקלאי אופייני כשיטת בעל ובעיבודים במטליות קטנות, להוציא את שטחי בקעות-המשנה (חנניה ומגד), ששיפועיהן מתונים ביותר.

השטח שהוגדר כלא-ראוי לעיבוד היה גדול יותר מן הממוצע של נפת עכו ב-4 מכפרי הבקעה. היה בכך משום דמיון לכפרי הגליל העליון דווקא, כשהרקע לכך הוא פסי ונעוץ בחופעות טרשיות וקארסטיות-עליות, וכן בשיפועים התלולים של מתלול-צורים. מכאן נבעה המסקנה שהפוטנציאל הקרקעי של רוב יישובי הבקעה היה זעום כבר בתקופת המנדט, יחסית לממוצע הכלל-נפתי. כתופעה יוצאת-דופן צוינה תפוצתם הנרחבת של המטעים, רובם ככולם זיתים, להוציא את הכפר נחף. הריכוזים השתרעו בשיפועים שונים ובקרקעות מגוונות ותפסו מקום מרכזי בכלכלה החקלאית של הכפרים, הן מבחינת הממדים והן מבחינת הקצאת קרקעות עדית מקומיות עבורם, על חשבון גידולי-שדה אחרים. במערכת זו בלטה חריגותה של רמה עוד לפני תקופת המנדט.

על רקע תפוצתם של מטעי-הזיתים והפעילות הנמרצת כתפעול בתי-בד, ראוי להטעים כי הזיתים לא עובדו בשיטת מושאע, אלא נמצאו בבעלות פרטית או חמולתית.²⁵ לפי שמספר ימי-העבודה השנתיים בזיתי הבעל מועטים ביחס, הרי שהתפנה, להערכתנו, כוח-עבודה עודף לתעסוקות חוץ כבר בתקופת המנדט. הדברים אמורים במיוחד בכפר רמה.

צמצום שטחי הדגניים והפטור הגבוה ממסוי עליהם בעיצומה של תקופת המנדט למדו על שוליוחם החקלאית, הן מבחינת ההיקף והן מבחינת היכולים. על רקע זה בלטה חשיבות מטעי-הזית והפעילות הכרוכה בהפקת שמנים.

25 עיין, למשל: ה' רוזנפלד, הם היו פלחים, תל-אביב תשכ"ד, עמ' 158; ש' הורביץ, החקלאות במזרח הערבי, תל-אביב 1966, עמ' 33-34; ג' בר, מבוא לתולדות היחסים האגריים במזרח-התיכון, 1880-1970, תל-אביב תשל"ב, עמ' 69-70.