

עיר-גנים' כמקור לתכנון נהלל

מיכאל לוין

הקמת נהלל בשנת 1921 פתחה עידן חדש בארץ-ישראל: תכנונם המודרני של ערים וכפרים. האדריכל ריכרד קאופמן (1877-1958) הוזמן על-ידי המוסדות המיישבים של ההסתדרות הציונית וב-1920 עלה לארץ מגרמניה. היישוב הראשון שתכנן היה נהלל – מושב-העובדים הראשון שעלה על הקרקע. קאופמן עסק בתכנון כולל של עמק-זרעאל כד-בכד עם תכנון מפורט של יישובי העמק, אך עד היום תכניתה של נהלל היא המפורסמת ביותר, ומייחדת אותה בהירותה הרבה שהרשימה רושם רב את היישוב כולו. עיגול מרכזי נועד למוסדות-ציבור ולמגורים של אלה שאינם מתפרנסים על עבודות-האדמה, כגון מורים ובעלי-מלאכה. מסביב למעגל זה תוכננו הבתים, ולכל בית חלקת-אדמה הנפרסת למרחקים. שרטוטים וצילומי-אוויר של נהלל זכו להד רב וסמלו את לידתה של תכנית מודרנית לכפר (צילומים 1 ו-2).

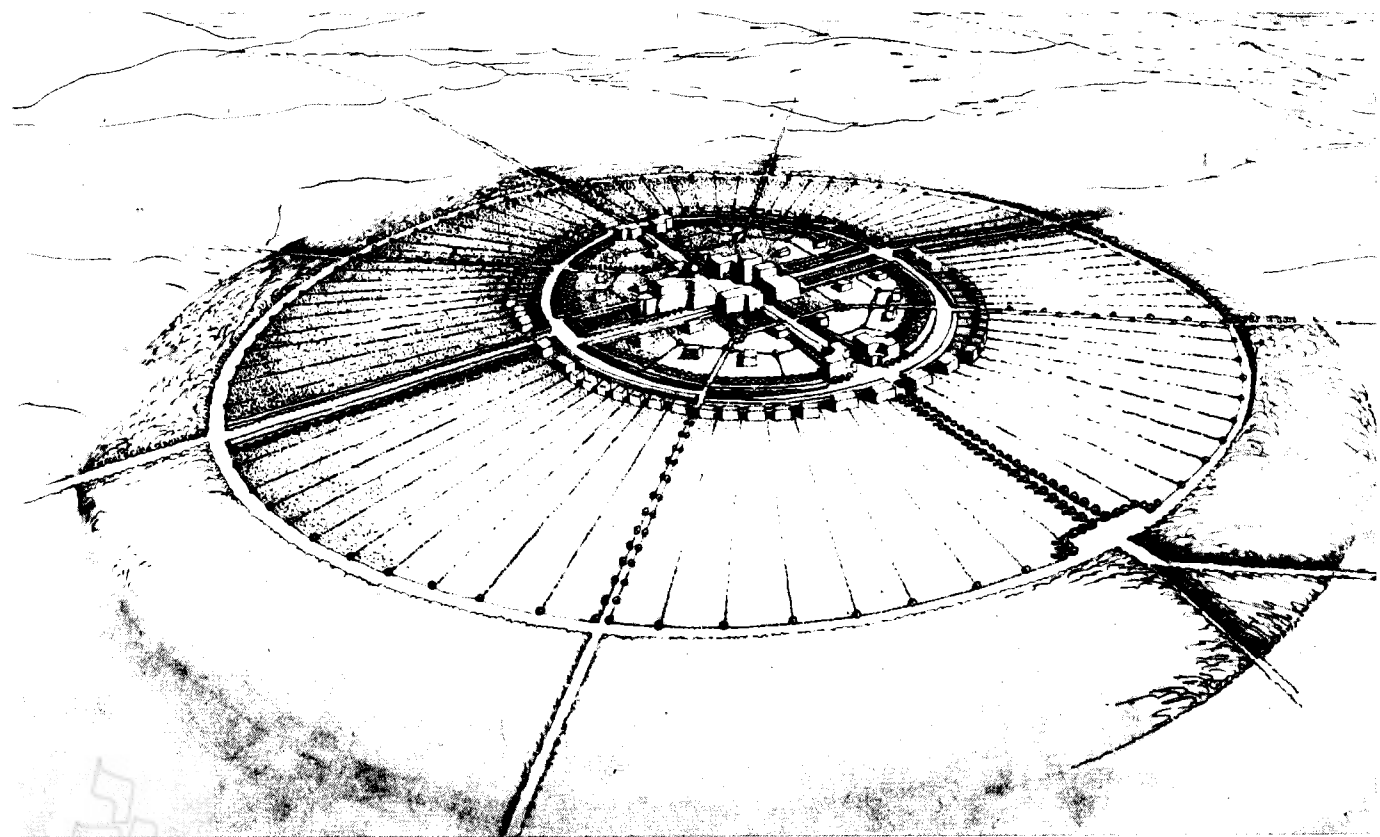
צורתה המיוחדת של נהלל תאמה את מבנהו החברתי המיוחד של מושב-העובדים. היא מעידה על כך שהאדריכל הבין את רוח השיתוף והשוויון שבה הבעלות על שטח-הקרקע היא בידי כל משפחה. חסרונה של התכנית בהיותה מוגמרת עד שאין להרחיבה בעת הצורך. כשהושמעה באוזני קאופמן ביקורת זו הוא טען שכני-המושב יוכלו ליסד מושבים אחרים בארץ; אף-על-פי-כן, כאשר תכנן כפרים מאוחר יותר ניסה לתקן את המעוות, כפי שמעידות התכניות שהכין מיד לאחר-מכן לגבעת-יחזקאל (1922) ולכפר-יהושע (1925) בהן פתח את הצורה ההרמטית והוסיף צירי-אורך לתכנית המרכזית. ייתכן שהאופי האידיאליסטי של התושבים ורעיון מושב-העובדים בגיבושו הראשון הביאו לניסיון לראות קשר בין תכנית נהלל לבין העיר האידיאלית בגלגוליה השונים ובמיוחד לתכנית העיר האליפתית שתכנן הוויזיונר הצרפתי לֶדוּ (Ledoux) לעיר שו¹ (Chaux; 1773-1779; צילום 3).

רבים ראו בשיקול הבטחוני גורם חשוב ביותר בעיצוב צורתה המיוחדת של נהלל. פרסיבל גודמן סבר שנהלל היא 'מצודה הבנויה כעיגול של עגלות קרוואן'. הוא ראה בה מצודה העומדת הכן נגד כל התקפה ומאפשרת בעת סכנה נסיגה אל המרכז.² עמירם חרל"פ ראה כגורם הבטחוני מניע חשוב להבנת האדריכלות הישראלית בכללה.³ בשיחות ובמאמרים שונים ציין גם קאופמן את הביטחון

1 Helen Rosenau, *The Ideal City*, London 1974, p. 100

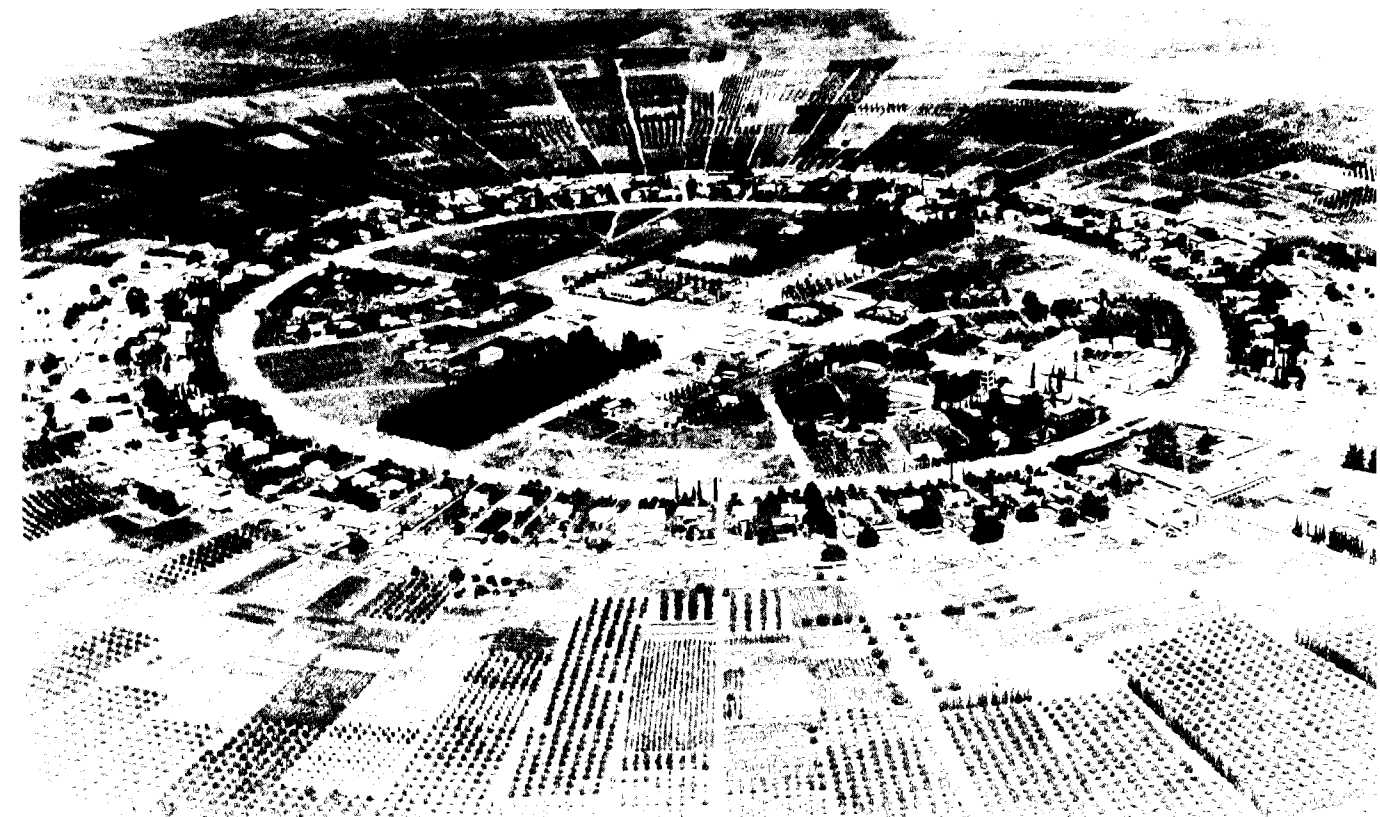
2 P. Goodman, 'The Jews in Architecture', *Jewish Art*, ed. by C. Roth, Tel Aviv 1971, p. 742

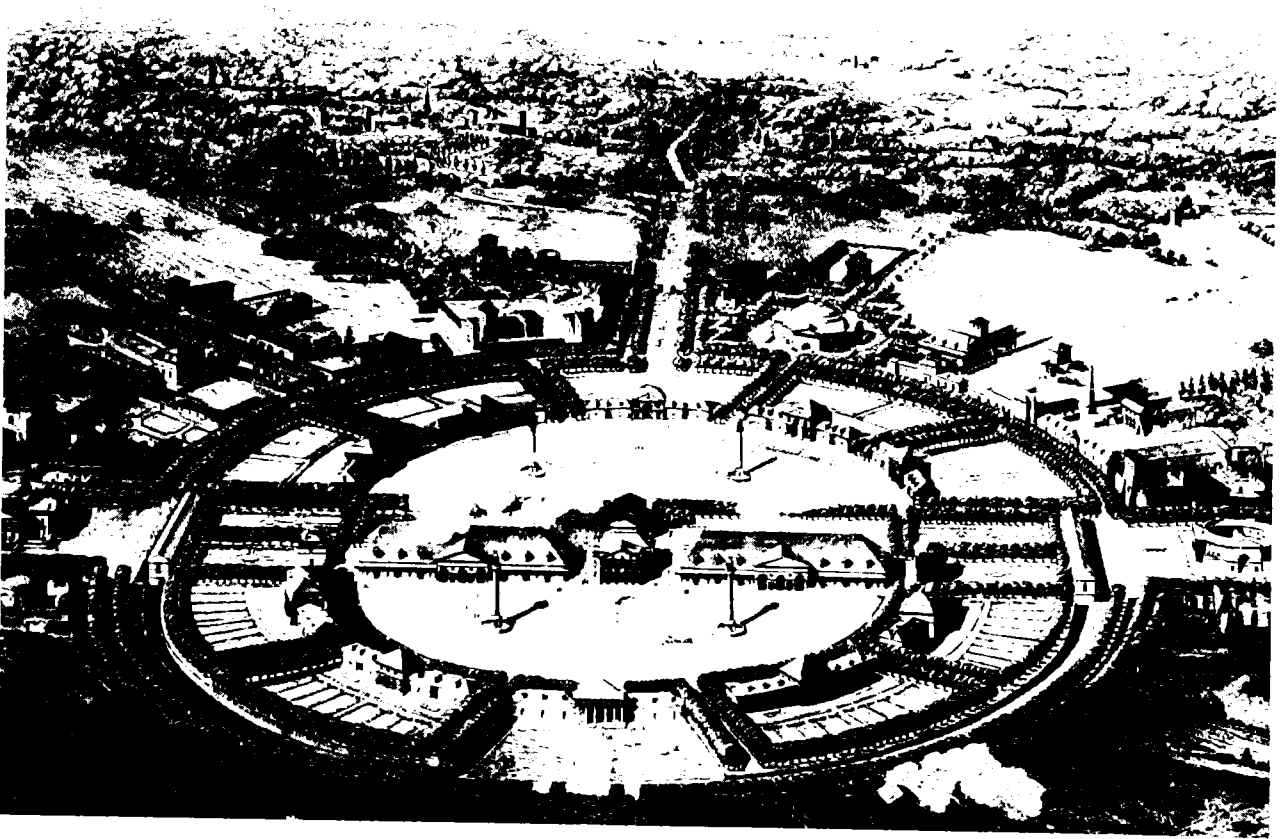
3 ע' חרל"פ, 'בטון מוזין – על תסמונת הבטחון בארכיטקטורה הישראלית', מושג, ח (ינואר 1976), עמ' 12-14.



1. ריכרד קאופמן, נהלל – תכנית ממעוף-הציפור, 1921

2. ריכרד קאופמן, צילום-אוויר של נהלל

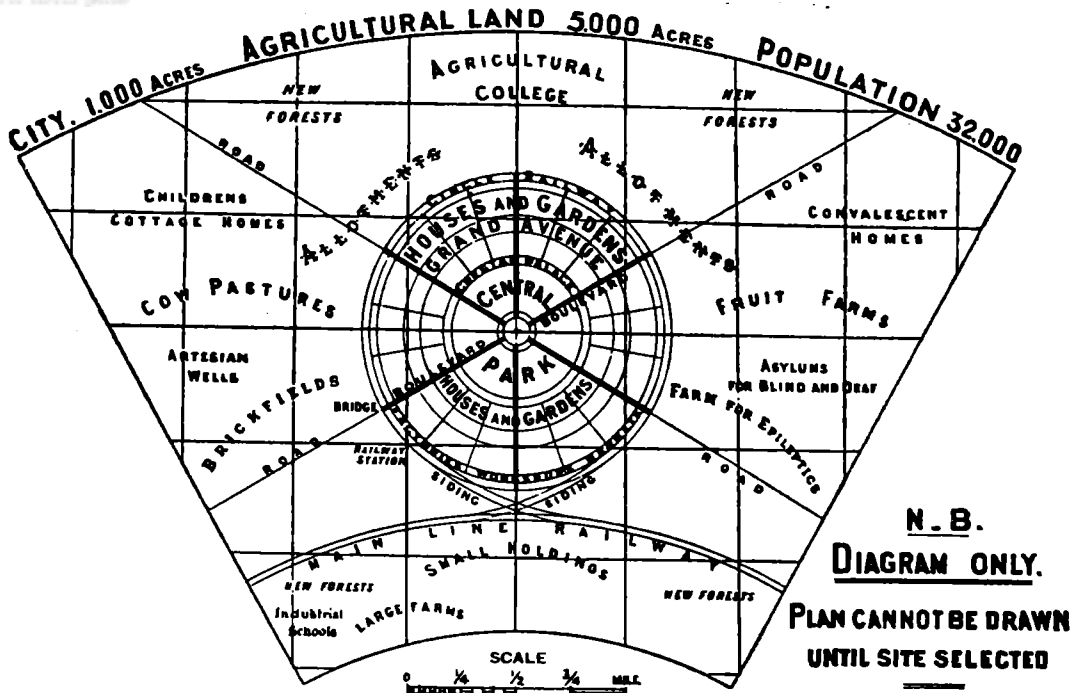




3. קלוד-ניקולה לדו, מראה העיר שו, 1773-1779

4. אבנעזר האווארד, עיר-גנים - דיאגרמה

GARDEN-CITY



N.B.
DIAGRAM ONLY.
PLAN CANNOT BE DRAWN
UNTIL SITE SELECTED

כשיקול חשוב בתכנון מוסדות-הציבור השונים במרכז, לשם אפשר לברוח בעת הצורך וכדרך הקצרה ביותר. אך הביטחון היה שיקול בכל אחד מיישובי העמק ובכל נקודת התיישבות עליה החליטו המוסדות, ואף-על-פי-כן לא תוכננו כולן בצורה של עיגול בתוך עיגול.

מקור ישיר וברור יותר לתכנון נהלל אפשר למצוא אולי ברעיון תכנון ערי-גנים, שהגה אבנעזר האווארד ב-1898⁴. נהלל דומה לסכימה הכללית של האווארד, שציין אמנם בהדגשה שזו רק דיאגרמה, כיוון שאי-אפשר לתכנן תכנית מפורטת עד שלא ייבחר המקום. הערה זו הוא הוסיף-למהדרות החוזרות של ספרו, כיוון שהדיאגרמה במהדרה הראשונה עוררה הסתייגויות רבות שנבעו מאי-הבנה⁵ (צילום 4). במרכז תכניתו של האווארד גן ציבורי, ובעיגול סביבו בתים עם גינות; השדות המשותפים נמצאו מחוץ לעיר. אפשר שגם האופי האוטופי של התכנית וגם רעיונות השיתוף הביאו לעניין הרב שעוררה. האדמה בערי-הגנים נועדה להיות כבעלות של כל הקהילה, ונתונה לפיתוח ולפיקוח משותפים. עניינו של האווארד באספקטים הכלכליים והפוליטיים נראו אולי דומים לרעיונות החברתיים המיוחדים של אלה שגיבשו סוג חדש שיתופי של כפר ואכן, במקביל לתכנון נהלל עסק קאופמן בתכנון שכונת 'ערי-גנים' בירושלים: תלפיות (1921), רחביה (1921-1922; צילום 5), בוני-בית — בית-הכרם (1921), בית-דגן (1925), קרית-משה (מונטיפיורי; 1924)⁶. בפרברי-גנים אלה נלקחו נתונים טופוגרפיים כחשבון. אפינה אחת תכנית השכונות חלוקה למגרשים גדולים עם גינות גדולות ובתים קטנים, ציר גינה להולכי-רגל, שטחי ירק ונטיעות לאורך הרחובות העיקריים, מוסד ציבורי במקום הגבוה ביותר, לרוב בקצה ציר הגינה, רחובות ראשיים בקצה השכונה ורחובות צרים מתפתלים בלכה. רוב שכונות-הגנים נבנו בקצה העיר (פרט לרחביה), ובשנות העשרים היו למעשה מחוץ לתחום שיפוטה של ירושלים. שיתוף מסוים היה בין חברי-האגודה, ושאיפה לכך בוטאה בתכנון של המתיישבים⁷. תכנון כנרת (1926; צילום 6) על-ידי קאופמן מזכיר במידה לא מעטה את תכנון שכונת רחביה בירושלים, כמה שנים קודם-לכן. ראוי לציין שקאופמן ביקר באותן השנים בערי-הגנים של אנגליה וצילם צילומים רבים⁸. במאמרם על ערי-הגנים שראו אור בעיתונות היומית בעקבות נסיעתו לאנגליה, לגרמניה ולהולנד, הדגיש קאופמן שרבות מערי-הגנים היו ידועות לו עוד לפני מלחמת-העולם הראשונה. הוא הבחין בצורות החדשות שנבנו בימי המלחמה ולאחריה, 'שאיפה לריכוז ושלמות בתכנית בכללותה ואף בכל פרט מפרטיה. המשותף תכנית מקיפה והוצאה לפועל מתאימה'. קאופמן התפעל מאזורי הירק הנרחבים וציין את הגבלת גודלן של ערי-הגנים:

4 E. Howard, *Garden Cities of To-Morrow*, edited with a preface by F.J. Osborn and Introductory Essay by Lewis Mumford, London 1970. ראה גם: *The Architecture Review*, CLXIII (June 1978), no. 976, שהוקדש כולו לרעיון ערי-הגנים והתפשטותו בכריטיניה, ברוסיה, בפראנקפורט ובפאריס.

5 שם, עמ' 52.

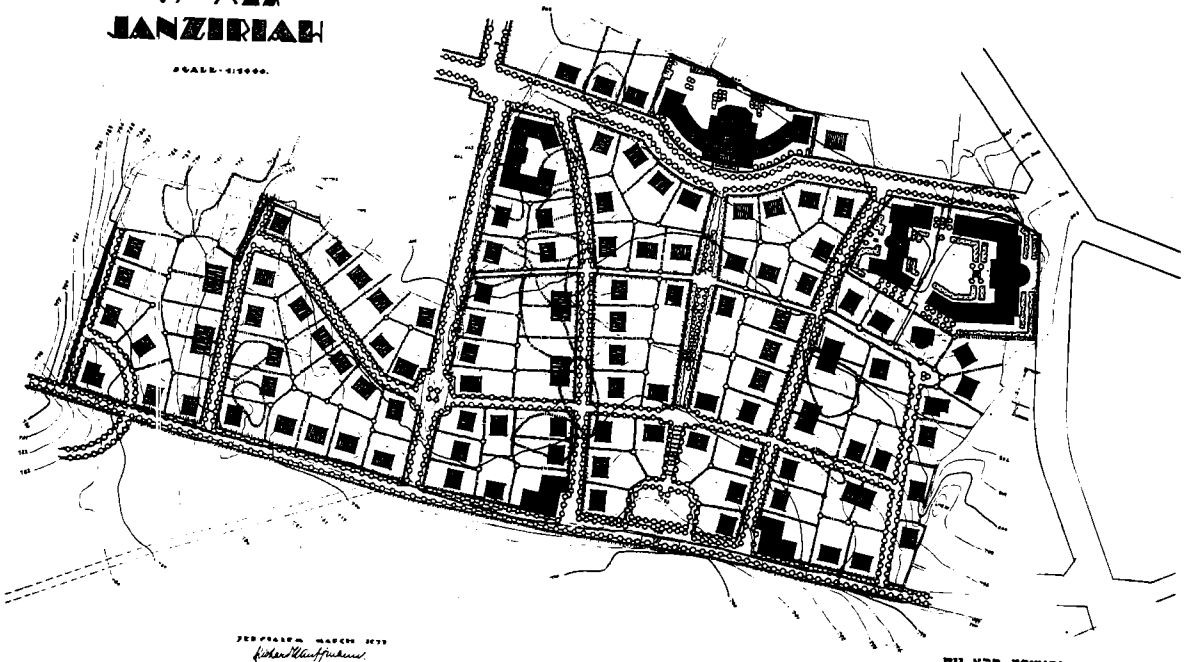
6 ג' ביגר, "שכונות הגנים" בירושלים — תכנון והתפתחותן בראשית השלטון הבריטי 1917-1925, קתדרה, 6 (טבת תשל"ח), עמ' 108-131.

7 ב' קלוגר, ירושלים שכונת סביב לה, ירושלים תשל"ט.

8 ראה: ר' קאופמן, 'ע"ד בנין ערי גנים מודרניות', הארץ, 29.12.1922. קאופמן שמר גם תכניות ופרוספקטים של ערי-גנים. ראה: ארכיון קאופמן בארכיון הציוני המרכזי. ברצוני להודות לעובדי הארכיון, ובמיוחד למר יורם מיורך, על סיועם הרב.

תלמידי
JANZIRIAH

SCALE: 1:10000.



DESIGNED BY
Karl Mosler
 ARCHITECT OF BUDA

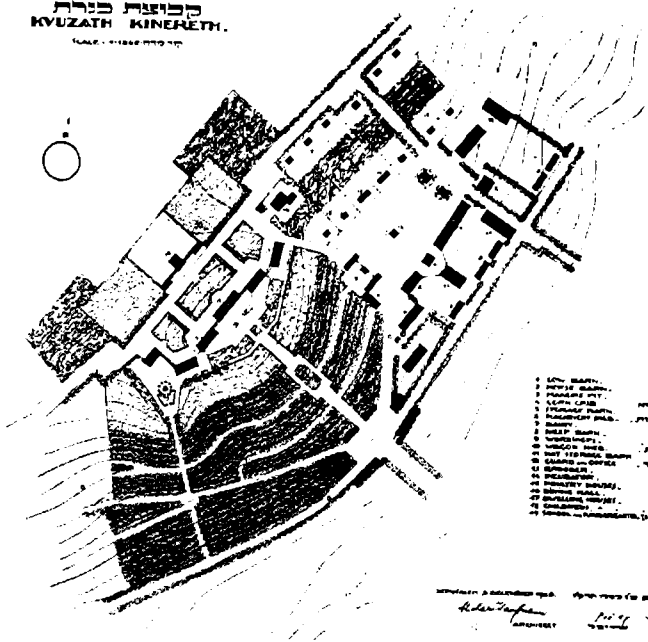
התוכנית הישנה של יאנזיריה
 הוצגה ב-1921

5. ריכרד קאופמן, רחביה, ירושלים, 1921-1922

6. ריכרד קאופמן, קבוצת כנרת, 1926

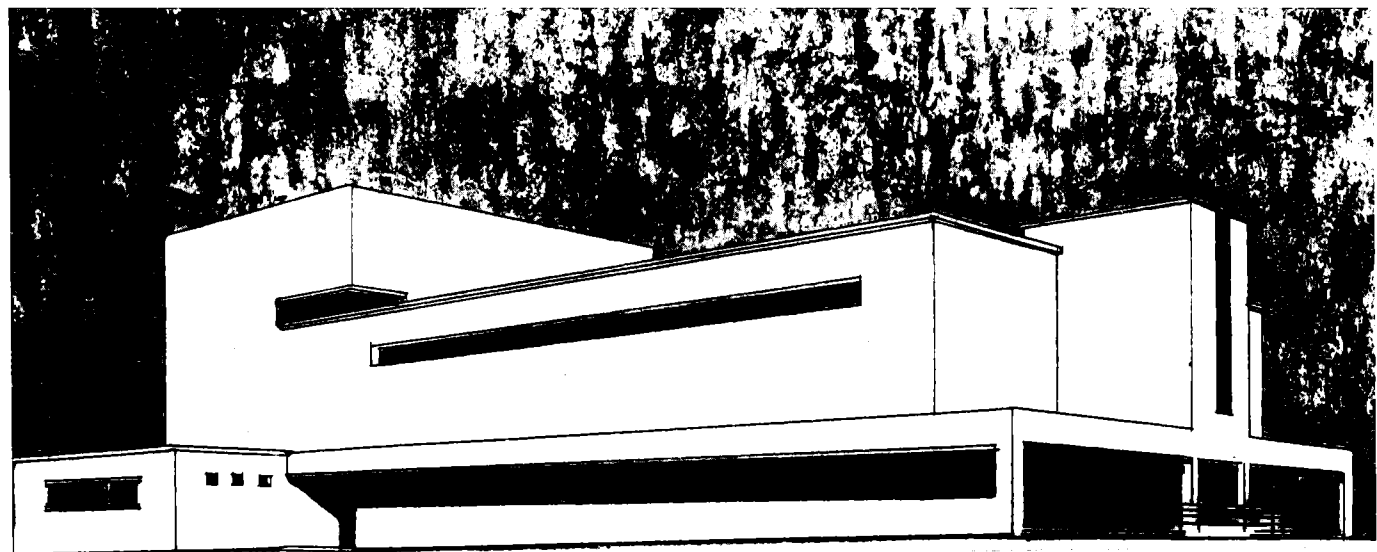
תוכנית כנרת
KVUZATH KINERETH.

SCALE: 1:10000



- 1. אולם מרכזי
- 2. אולם מרכזי
- 3. אולם מרכזי
- 4. אולם מרכזי
- 5. אולם מרכזי
- 6. אולם מרכזי
- 7. אולם מרכזי
- 8. אולם מרכזי
- 9. אולם מרכזי
- 10. אולם מרכזי
- 11. אולם מרכזי
- 12. אולם מרכזי
- 13. אולם מרכזי
- 14. אולם מרכזי
- 15. אולם מרכזי
- 16. אולם מרכזי
- 17. אולם מרכזי
- 18. אולם מרכזי
- 19. אולם מרכזי
- 20. אולם מרכזי
- 21. אולם מרכזי
- 22. אולם מרכזי
- 23. אולם מרכזי
- 24. אולם מרכזי
- 25. אולם מרכזי
- 26. אולם מרכזי
- 27. אולם מרכזי
- 28. אולם מרכזי
- 29. אולם מרכזי
- 30. אולם מרכזי
- 31. אולם מרכזי
- 32. אולם מרכזי
- 33. אולם מרכזי
- 34. אולם מרכזי
- 35. אולם מרכזי
- 36. אולם מרכזי
- 37. אולם מרכזי
- 38. אולם מרכזי
- 39. אולם מרכזי
- 40. אולם מרכזי
- 41. אולם מרכזי
- 42. אולם מרכזי
- 43. אולם מרכזי
- 44. אולם מרכזי
- 45. אולם מרכזי
- 46. אולם מרכזי
- 47. אולם מרכזי
- 48. אולם מרכזי
- 49. אולם מרכזי
- 50. אולם מרכזי

התוכנית הישנה של קבוצת כנרת
 הוצגה ב-1926



7. ריכרד קאופמן, נהלל – רישום בית-העם, 1929

8. אריק מנדלסון, חנות משי ויכמן, גליוויץ, גרמניה, 1922



... ודבר זה בא מתוך כוונה תחילה וחפץ ברור כי אכן זו מגמתה העקרית של עיר גנים כפי שחזה אותה בראשונה אבנעזר הווארד... ולגבי ארצנו לא תתואר שום צורה של התישבות נאותה יותר מזו הן מבחינה מעשית והן מהבחינה הסוציאלית, הבריאותית המוסרית והאמנותית.

המוסדות המשותפים במרכז נהלל לא התפתחו לפי תכניתו של קאופמן. השוואה בין צילום-אוויר וסקיצה המתארת את נהלל ממעוף-ציפור מדגישה את ההבדל הדראמטי בין המצוי והרצוי (צילומים 1 ו-2). למרות השגשוג הכלכלי לא הפרישו המתיישבים את סכומי-הכסף הנחוצים לפיתוח המרכז. כאשר נשאל על כך האדריכל הוא השיב: 'יחכה נא מעט'; אך 'פוזר הניח כבר ב-1938 כי לא שיקולים כלכליים דווקא מנעו את הביצוע:

כי הכותרות האלה של הכפרים — כעין העטרות של הקטדרלות הצרפתיות — לא תצאנה לעולם אל הפועל, יען כי אין איש מעוניין בביצוע החלק הזה של התכנית.

המגרעת שראה בתכנית היתה היעדר יחס בין גודל הכפר וגודלו של המרכז.⁹ אחד הבניינים המשותפים היחידים שהוקמו בנהלל היה בית-העם אותו תכנן קאופמן ב-1929 (צילום 7). תכניתו מרשימה בפשטותה, בקווים הנקיים שלה המזכירים את אסכולת הדה סטיל ההולנדית¹⁰ — בשבירת המסה לקוביות ולמלבנים — ואת האדריכל האמריקני פראנק ללויד רייט — בדגש על הקווים האופקיים. אך מקור ישיר יותר אפשר למצוא בצילום של בניין בגרמניה, שבנה בן-כיתתו של קאופמן, אריק מנדלסון, אתו שמר קאופמן על קשרים (צילום 8).¹¹ גם פשטות הקווים האופקיים מזכירה את הצעת מנדלסון ב-1923 להקמת תחנת-חשמל בחיפה לרוטנברג.¹²



ייתכן כי העקרונות שהינחו את קאופמן בתכנון נהלל נבעו מכל המקורות שצוינו: רעיון העיר האידאלית, כפי שבאה לידי ביטוי במאה הי"ח אצל לָדוֹ; שיקולים בטחוניים, חברתיים וכלכליים; וכן עקרונות התכנון של עיר-הגנים האנגלית שגובשו בסוף המאה הי"ט וכתחילת המאה העשרים. גם אצל אבנעזר הווארד וגם אצל קאופמן נועדה התכנית לפתור פתרון עקרוני את צורת החיים המושתתת על אידיאולוגיה. תכניתו של הווארד נשארה כסכימה מנחה בלבד, ואילו קאופמן ביצע הלכה למעשה את רעיונותיו, מכאן חזקה — בשל בהירותה הרבה, אך מכאן גם חולשותיה.

9 'פוזר, 'מילים אחדות על דבר תכנון כפרי', הבנין, ג (אוגוסט 1938), עמ' 12.
10 ר' בנהם, ארכיטקטורה בעידן המכונה הראשון — הלכה ועיצוב, תל-אביב 1978, עמ' 155-182.
11 לפי עדותה של הארכיטקטית לוטה כהן, שעבדה עם קאופמן משנת 1921; וכן חליפת-המכתבים של קאופמן. צילום הבניין של מנדלסון נמצא בארכיון קאופמן, בין הצילומים של עבודותיו.
12 B. Zevi, *Erich Mendelsohn Opera Completa*, Milano 1970, p. 98