

א. א. אוסישקין

מצודתך, מנחם - מצודתנו!



מעין הם אשכנזי

הקמת "מצודות אוסישקין"
באצבע הגליל

אזור "אצבע הגליל" ידוע כיום כפנינת תיירות בשל מיקומו בעמק החולה הפורה והמשובץ בכ-20 יישובים כפריים, בצד מקורות הירדן השופעים ולרגלי הרי הגליל והגולן. אולם לפני כ-75 שנה הייתה התמונה שונה בתכלית: באותם ימים היה זה אחד האזורים הדלילים ביותר באוכלוסייה יהודית, ובו רק ארבעה יישובים יהודיים: מטולה, כפר גלעדי, יסוד המעלה ואיילת השחר. היישוב הגדול באזור היה העיירה הערבית חלסה (כיום קריית שמונה), אשר חצצה בין כפר גלעדי ומטולה לבין שאר חלקי הארץ. פרוץ המרד הערבי ב-1936 ומסקנות "ועדת פיל" ב-1937 בדבר חלוקת ארץ ישראל לשתי מדינות הובילו לתנופת התיישבות יהודית ברחבי הארץ, שבאה לידי ביטוי בעיקר בהקמת יישובי "חומה ומגדל". אלא שגם יוזמה זו של מוסדות היישוב, שנועדה לבצר את גושי ההתיישבות הקיימים ולהרחיב את שטח המדינה היהודית לעתיד, פסחה על אזור אצבע הגליל. בעמק החולה הוקם יישוב אחד בלבד באותן שנים - קיבוץ חולתה, שקם כיישוב דייגים בספטמבר 1936 על גדת הביצה נושאת הקדחת.

"מצודות" יישוביות בקפּר

עקב הדלילות היישובית באצבע הגליל הוצעה בראשית 1939 תכנית להתיישבות על אדמות שרכשה קק"ל בקצה הצפוני-מזרחי של עמק החולה, באזור שבו נבעו מקורות הירדן וסמוך לגבול סוריה ולבנון. האדמות היו בבעלות אפנדים ערבים שישבו בסוריה ובלבנון, ורוב יושביהן היו בדווים בני הע'ווארנה וכן פליטים שנמלטו מנקמת דם ומשלטון החוק ומצאו מקלט באזור הנידח ומוכה המחלות. מנחם אוסישקין עמד אז בראש קק"ל, שהייתה אחד הגופים המרכזיים ב"מוסדות המיישבים" בצד הסוכנות היהודית. לרגל יום הולדתו ה-76 ביקש אוסישקין להנציח את שמו באמצעות הקמת שישה יישובים חדשים באצבע הגליל, שייקראו "מצודות אוסישקין" (לא הייתה זו הפעם הראשונה שבה הונצח אוסישקין עוד בחייו - קדמו לה החלטת



חנוכת מוזאון "בית אוסישקין" בקיבוץ דן, 1951 (לע"מ)

ד"ר מעין הם אשכנזי - חוקר את תולדות יישובה של ארץ ישראל בעת החדשה ואת פעילותה היישובית של קק"ל.



"אין חריש עמוק בלי נשק" - הקמת "מצודת אוסישקין א" (דפנה), 3.5.1939 (ארכיון התמונות, יד בן-צבי)

הקונגרס הציוני להקים כפר על שמו והסבת שם הרחוב שהתגורר בו בירושלים לרחוב אוסישקין, ביום הולדתו ה-70). התכנית אושרה סופית בקיץ 1939 בהנהלת הסוכנות היהודית, שהחליטה להקים באצבע הגליל ב"חבל אוסישקין" יישובים אשר ייצגו את כל הזרמים בתנועה הציונית וינציחו את שמו ואת פועלו של נשיא קק"ל הנכבד:

בישיבת ההנהלה של הסוכנות היהודית [...] הציע מר אוסישקין והנהלת הסוכנות היהודית החליטה להקים ב"מצודת אוסישקין" בגליל הצפוני שתי נקודות-ישוב של הציונים הכלליים: אחת - לאירגון העובדים של הציונים הכלליים א', ואחת - לאירגון העובדים של הציונים הכלליים ב'. באופן כזה תהייה ב"מצודת אוסישקין" שש נקודות-ישוב [ההדגשה במקור]: אחת-אחת לציונים הכלליים א', הציונים הכלליים ב', "הפועל המזרחי", הסתדרות העובדים, "השומר הצעיר", עדות-המזרח. השימוש במונח "מצודה" משקף את התפיסה המדינית-ביטחונית שבה החזיקו הנהגת היישוב והמוסדות המיישבים, שראו חשיבות רבה בקביעת עובדות יישוביות כאמצעי לשמירה על קרקעות הלאום ולמימוש ריבונות המדינה היהודית העתידית לאורך הגבולות.

בשלב הראשון של התכנית פעלו אנשי קק"ל לסילוק האריסים שישבו על הקרקע שרכשה, ואז ניתן האות להקמת ה"מצודות". בהפרש של יום עלו על הקרקע בן לילה, בהתיישבות "חומה ומגדל", שתי המצודות הראשונות: "מצודת אוסישקין א" (קיבוץ דפנה) של חברי "הקיבוץ המאוחד" בליל ה-3 במאי 1939, ו"מצודת אוסישקין ב" (קיבוץ דן) של אנשי "השומר הצעיר" בליל ה-4 במאי 1939. שני היישובים הוקמו במהירות (חומרי הגלם והמתיישבים הוכנו מראש בכפר גלעדי ובתל חי), ללא הפרעות מצד ערביי האזור או מצד השלטונות הבריטיים. במגילת היסוד של קיבוץ דן נכתב "למען סול מסילה לעם [...] עדים החרמון עטור השיבה ופלגי המים המפכים בעוז והאריה השואג את קריאת הגידם כי לעולם לא נעזוב, לעולם לא ניטוש את נחלתנו זאת". על מגדל השמירה הוצב שלט "מצודתך מנחם מצודתנו!". כעבור ארבעה חודשים שלחו אנשי הקיבוץ לאוסישקין מלפפונים מביכורי אדמתם, לראש השנה. הוא בירך אותם במכתב תודה "שאתם ובניכם ובני-בניכם שתרשו בקרקע ותהיו מצודה נצחית - לשמר על חפש האומה שלנו בארץ אבות והבנים. - בחבה, מ. אוסישקין".

שבועיים לאחר מכן, ב-17 במאי 1939, פרסמו שלטונות המנדט הבריטי את "הספר הלבן" של פאספילד. המסמך כלל מגבלות על העלייה היהודית ועל רכישת הקרקעות של יהודים מידי ערבים. במחאה על גזירות הספר הלבן פתח היישוב היהודי במאבק נגד הבריטים, אולם פרוץ מלחמת העולם השנייה הביא להחלטת המוסדות להפסיק את הפעולות נגד הבריטים ולהתמקד בהתיישבות ובעלייה הבלתי לגאלית. מאמץ יישובי מיוחד נעשה בצפון עמק החולה, וכך קמו שלוש מצודות נוספות: בית הלל בינואר 1940 כמושב שיתופי, שאר ישוב בפברואר 1940 כמושב של אנשי "הנוער הציוני", ונחלים ב-1948 כמושב של "הפועל המזרחי". בית הלל הוקם על שטח שלא נועד ל"מצודות אוסישקין" ולכן לא נחשב בתחילה במניין, ואילו נחלים נקרא "מצודת אוסישקין ד" למרות היותו היישוב החמישי בסדר ההתיישבות. המצודה השישית לא עלתה בסופו של דבר על הקרקע, כנראה בשל טענת הקיבוצים השכנים כי הקרקע שקיבלו אינה מספיקה ולכן אין מקום להקמת יישוב נוסף. התנגדותם כוונה גם להקמת מושב נחלים.



קיבוץ דן ביום הקמתו, 4.5.1939 (ארכיון קיבוץ דן)

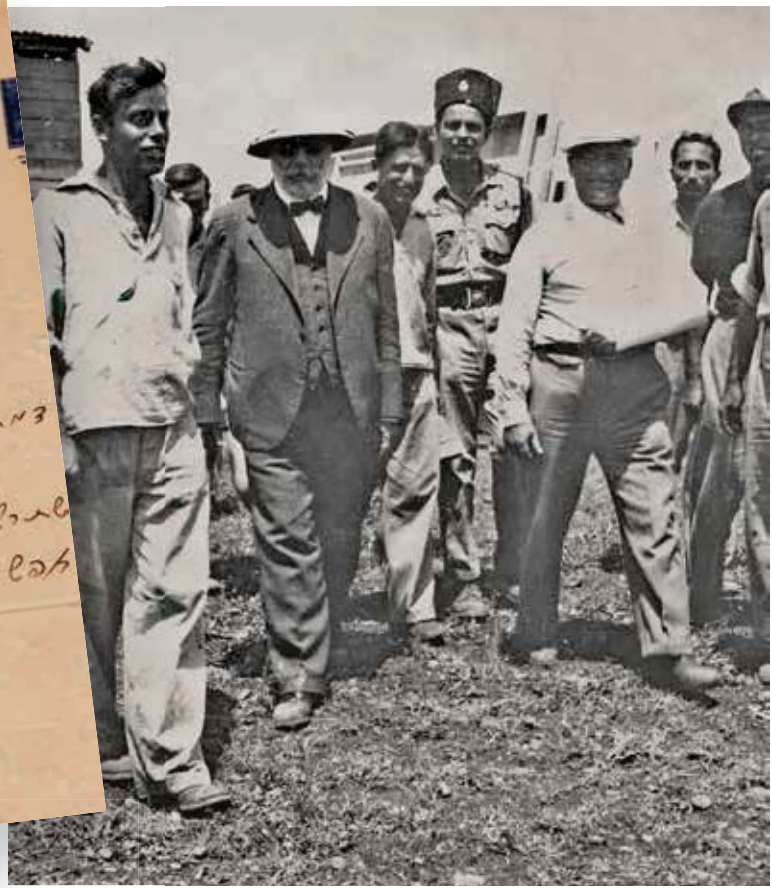


בולי קק"ל, 1940 (באדיבות ש' צביאלי)

קרן קימת לישראל בע"מ
KEREN KAYEMETH LEISRAEL LTD.
 INCORPORATED IN ENGLAND
 תל אביב - ירושלים - 4663 ת.ד. 283 - פ.ד. 283 - בנטלי - ר. מוסס
 TELEGRAMS: KEREN, JERUSALEM - 4663 ת.ד. 283 - פ.ד. 283 - בנטלי - ר. מוסס
 HEAD OFFICE - JERUSALEM - TEL. 4663 - P. O. Box 283 - CODES: BENTLEY - R. MOSSE

אדניו
 243034 אוסטרון ב' -
 גובה רבה גדד האפסניק השוקיק - פרי
 זמרים שלאלקס אוי האול האני האגלה -
 ורכתי אמן - אלתן ונעבת וקני - קניכ
 אגילו קניק - יקניו מצעה נצאיל - אלו
 אכל האומה אלו האל אלוף והקני -
 באקה
 אוסטרון

אדניו
 243034 אוסטרון ב' -



אויסקין במצודתו הטרייה - קיבוץ דן, 4.5.1939

קרן קימת לישראל בע"מ
KEREN KAYEMETH LEISRAEL LTD.
 INCORPORATED IN ENGLAND
 תל אביב - ירושלים - 4663 ת.ד. 283 - פ.ד. 283 - בנטלי - ר. מוסס
 TELEGRAMS: KEREN, JERUSALEM - 4663 ת.ד. 283 - פ.ד. 283 - בנטלי - ר. מוסס
 HEAD OFFICE - JERUSALEM - TEL. 4663 - P. O. Box 283 - CODES: BENTLEY - R. MOSSE

מס' יאז/טר/1988
 2.7.1939
 2,7.39

לכבוד
 קיבוץ טבריה הצעיר,
 מצודת פנחס אוסיסקין,
 דאר כפר-גלכרי,
 א.נ.

הנדון: קביעת סם ליסובכס.
 א. הננו פתכרדים להודיעכם, כי ועדת-המסות על-יד הקה"ל, בדישבתה השניה לשנת הרצ"ס, שנתכנסה לפני ימים אחדים, דנה על שאלת קביעת סם ליסובכס.
 ב. אחרי בירור פפורט ודיון מקיף החליטה ועדת-המסות לקבוע ליסובכס את הסם "מטרות פנחס אוסיסקין ב'".
 ג. שבו מקווים, כי הסם הזה יתקבל על-ידיכם ברצון.
 ד. לו את קבלת סכתכנו זה.

בכבוד רב
 ועדת-המסות על-יד הקה"ל.
 המזכיר: ו.א.א. ז'אק

אין קמת, יש תורה

"ארגון ירושלים" של הפועל המזרחי נוסד ב-1937 ומנה 22 משפחות שכללו 50 נפש. חבריו באו מהכשרות דתיות מפולין, מצ'כוסלובקיה, מהונגריה ומגרמניה. בסוף 1939 יצאו להכשרה חקלאית במושבה מנחמיה, שהפועלים הערבים עזבוה בימי המרד הערבי, אולם כמעט שלא זכו לקבל עבודה. בסוף 1943, כשנתיים לאחר מות אוסיסקין, הוקצתה להם משבצת ההתיישבות הדתית בתכנית המצודות - שכאמור ביקשה לכלול את כל התנועות המיישבות.

בראשית 1942 דרשו אנשי קיבוץ דן להקים יישובים חדשים באזור אצבע הגליל. לאחר טקס נטיעת חורשה לזכר אוסיסקין ליד תל דן התכנסו החוגגים בחדר האוכל, ו"אחד החברים אמר דברי ברכה לאורחים והדגיש את הצורך להרחיב את מצודות אוסיסקין ולהוסיף יישובים חדשים לעמדה חשובה זו על גבול הצפון" ("דבר", 5.2.1942). אולם לאחר עליית מושב נחלים על הקרקע הביעו שכניהם התנגדות

עוד ישוב חדש בחבל דן אשר בצפון

העובדים הציונים הכלליים אי עולים על אדמתם
 מצב רוח של חג שדר ביום ג' בסי -
 עת העובדים הציונים הכלליים אי. -
 סוף סוף וזה הארגון שאר-ישוב, -
 אזור הארגונים התיקים ביותר של -
 הסיצה לעלות על אדמת-התיישבותו -
 החדש שהוקצה לו באדמת דן -
 אשר במצודת אוסיסקין, לקבץ את -
 פורדיו מכל הארץ ולבנות לו קו -
 לעצמו על אדמתו.

שנו של מ. אוסיסקין, ישתתפו בהן -
 חלק כחלק מכל הורמים והמפלגות -
 הנמצאים במסגרת ההסתדרות -
 הציונית.
 המושב הזה אשר הוקם כעת.

הוא מושב העובדים הראשון של -
 הסיצה והוקם באחת המקומות -
 היותר יפים בארץ. עשיר במראות -
 הגוף והררים, ומצטיין ביותר כשפע -
 (הסוף בעמוד ב')

מצודת אוסיסקין ג' (שאר ישוב) ב"חבל דן" (דאר היום, 8.2.1940)

להתיישבותם, בטענה שהקרקעות המיועדות ליישוב החדש הן חלק בלתי נפרד מקיבוץ דפנה השכן, שאין לו די קרקעות לעיבוד. דומה שהתנגדות זו נבעה מהיותם של המתיישבים בנחלים גרעין ההתיישבות הדתי היחידי באצבע הגליל. קיבוצי האזור החרימו את מושב נחלים במטרה להביא לנטישתו. ראשי המרכז החקלאי של הפועל המזרחי התלוננו בפני הנהלת הסוכנות היהודית כי קיבוצי הסביבה מסרבים לספק לחבריהם בנחלים אפילו קמח, ואת המחרשות נאלצו אנשי נחלים לשאול מקיבוץ דגניה המרוחק. מוכתר נחלים חיים כהנא סיפר כי "הקיום של חברי המושב לא היה קל. מצב החיים היה קשה, הסבל שעברנו, הצורה שחיינו [...] לחם השגנו - פעם נסענו להביאו מראש פינה או שהובילו את הלחם בשקים מטבריה. האוטו היה מוריד את שקי הלחם ליד הכביש בחנות של הערבי מכפר 'חאזו', והלחם היה נרטב מהגשם או ממי הנחלים". בקיבוץ דפנה השכן אמנם הייתה מאפייה, אך זו סירבה למכור לחם למושב נחלים עד למלחמת העצמאות. גם כאשר ביקר יו"ר הסוכנות היהודית דוד בן-גוריון ביישובי אצבע הגליל, לא זכו אנשי נחלים לביקורו.

עם פרוץ מלחמת העצמאות פונו הנשים והילדים מיישובי הגליל העליון. תושבי הקיבוצים עברו לקיבוצים אחרים המרוחקים מהגבול, ובני המושבים הועברו לבתי ספר בחיפה. יוצאי נחלים השתכנו בכיתות של בית הספר "נצח ישראל" בחיפה. בתום המלחמה נעשה ניסיון לשוב לנחלים ולחזקה במתיישבים חדשים, אך בשל בידודו החברתי בקרב יישובי הסביבה וקשיי הפרנסה במקום החליטו המתיישבים שלא לשוב לאתר. לשוהים בחיפה הוצע להתיישב בבתי המושבה הטמפלרית וילהלמה (כיום מושב בני עטרות), וזמן קצר אחר כך עברו למקומם הנוכחי ליד פתח תקווה. זכר השם המקורי באתרו נותר כיום במסעדת "נחלים", במתחם שמצפון לקיבוץ הגושרים. כך נותרו באצבע הגליל לאחר קום המדינה רק ארבע "מצודות אוסישקין": דן, דפנה, שאר ישוב ובית הלל.

נמיה יהודית ונימפה יוונית: מאבק השמות

המחלוקת בנוגע לשם של היישובים התעוררה כבר מהימים הראשונים להקמתם. אוסישקין עמד על כך שהיישובים ייקראו על שמו "מצודות אוסישקין", אולם המתיישבים ואנשי ציבור חלקו עליו וביקשו לקרוא ליישובים בשמות אחרים, סמליים והיסטוריים. כך למשל, יצחק בן-צבי פרסם ב"דבר" מיום 8 באוגוסט 1939 מכתב ששלח ב-5 ביולי לאוסישקין, שנוסף לתפקידו בראש קק"ל גם עמד בראש ועדת השמות. בן-צבי, חוקר תולדות הארץ, התלונן על דחייתה של הצעתו להעניק ליישוב החדש את השם דפנה, על שם העיר הקדומה דפנה ששכנה באזור עמק החולה בתקופה ההלניסטית. השם דפנה נדחה בשל היותו שם יווני, וברוב קולות נתקבלה ההחלטה להעניק למקום את השם "מצודת אוסישקין". בן-צבי המאוזב כתב: "לדעתי השם דפנה הוא עברי, אולם אילו גם היה יוני

לא היה פסול, כמו שלא פסלו את השם היווני אלכסנדר [...] מלבד זה, אם אנחנו כ"כ זהירים בשם יוני לבלי לעלותו על נחלותינו, במה עולה עליו השם הרוסי 'אוסישקין'?" בן-צבי הוסיף כי אמנם נקבע בהחלטת הסוכנות מיום 26 במרץ 1939 לקרוא למפעל כולו בשם "חבל אוסישקין", אולם אין החלטה על הקמת יישובים בשם "מצודת אוסישקין".

בטקס שנערך בצפת עם הקמת שתי המצודות הראשונות, צידד גם המשורר שאול טשרניחובסקי בשם דפנה - שמקורו בנימפה במיתולוגיה היוונית - כשם עברי לאזור. לטענתו, "אם ימוזגו במונח הנכרי דפניס מרצו וכמיהתו של העם היהודי לחידוש עבודת האדמה, תובטח הצלחת ההתיישבות בחבל דפנה-דפניס". בתגובה, אוסישקין הנרגן קרא למשורר "שאלו היהודי וטשרניחובסקי הנכרי" (ד' שליו, "התאומים" שבצפון הארץ, דבר, 2.6.1964). בשנים הראשונות להקמתן של ה"מצודות" הופיע בתכתובת הרשמית ובעיתונות השם "מצודת אוסישקין". אך בחיי היום-יום - ובעיקר לאחר מותו של אוסישקין - נקראו היישובים בשמות המשמשים עד היום: דפנה, דן, שאר ישוב, בית הלל ונחלים.

קיבוץ דן נקרא כך על שום מיקומו סמוך לעיר המקראית דן (תל דן) ולנחל דן, הגדול במקורות הירדן. דפנה נקראה כאמור על שם העיר ההלניסטית הקדומה ששכנה באזור, ועל שם שיח ההרדוף הנפוץ בנחליו (כיום מזוהה הדפנה כק"ר אציל). שאר-ישוב היה ארגון בסיעת הציונים הכלליים א', שנקרא על שם בנו של ישעיהו הנביא (ישעיהו ז, ג); לאחר מלחמת העצמאות יושב מחדש בידי ניצולי שואה חברי הנוער הציוני, שהגשימו את הנחמה הגלומה בשמו. מושב העובדים בית הלל נקרא בשם הרופא הלל יפה, איש העלייה הראשונה שפעל רבות במלחמה בקדחת ובעסקי ציבור; ועדת השמות שעל יד הקק"ל הציעה את השם כבר ב-1940 לאנשי דן ודפנה, והללו סירבו לקבלו. מושב נחלים שננטש נקרא על שם מיקומו בקרבת נחל דן ונחל שניר (החצבני). זכר לשמות המקוריים נשמר עד ימינו בשם "צומת המצודות" בפאתי קריית שמונה, ובבית הספר היסודי "מצודות" שבעיר.

בצד חמש המצודות לעיל, נוסדו בשנים 1939-1947 באצבע הגליל הקיבוצים עמיר, שדה נחמיה, כפר בלום, כפר סאלד, שמיר, להבות הבשן, נאות מרדכי, מעין ברוך ואייל (שעבר לשרון ב-1949 בעקבות הכרזת האזור המפורז). תנופת התיישבות זו הייתה תוצאה של התפיסה הביטחוני-מדינית של ראשי המוסדות הציוניים וקיבעה קו מגן יישובי בגבול הארץ הצפונית, שהיה גם הבסיס למקורות המים של המדינה שבדרך. מצודות הֶסֶפֶר הן ביטוי לאחת מדרכי המאבק המרכזיות של היישוב היהודי נגד מדיניות הספר הלבן: התיישבות באזורי הספר כאמצעי להשגת יעדים מדיניים וביטחוניים. הקמת "מצודות אוסישקין" באצבע הגליל משקפת את הדומיננטיות של מנחם אוסישקין בראשות קק"ל, ואת מרכזיותה של קק"ל במערכת שעיצבה את נופה היישובי של המדינה שבדרך.

לעיון נוסף

1. י' גולדשטיין, אוסישקין - ביוגרפיה, ירושלים 2001.
2. מ' נאור (עורך), ימי חומה ומגדל 1936-1939: מקורות, סיכומים, פרשיות נבחרות וחומר עזר, ירושלים 1987.
3. מ' נאור וד' גלעד, ארץ ישראל במאה העשרים, מיישוב למדינה 1900-1950, תל-אביב 1990.